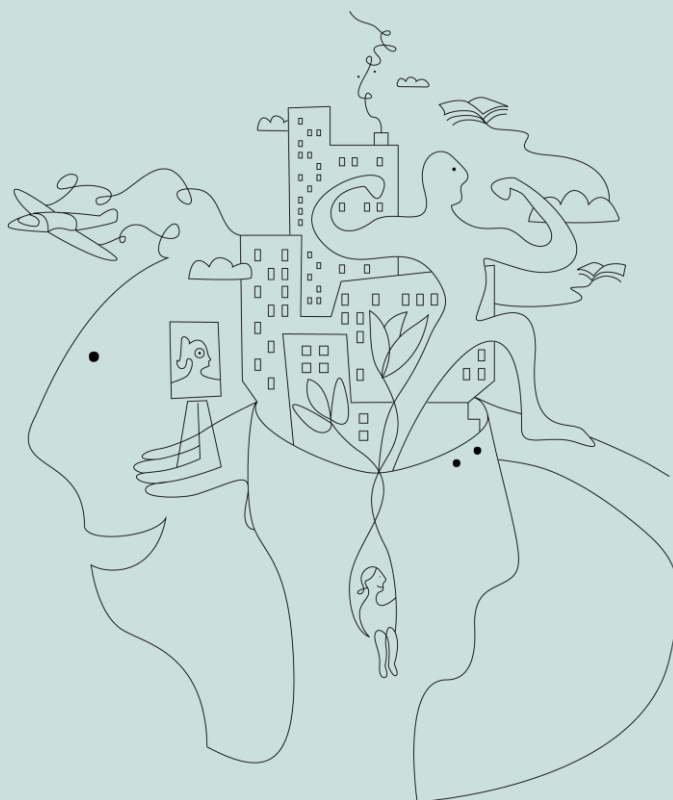


Information till kommuninvånare under coronakrisen

Enkätundersökning gällande kommun-
invånarens erfarenhet av informations-spridning
och möjligheten att följa myndigheternas
rekommendationer, april-juni 2020

BAHARAN KAZEMI
MARTIN ÅBERG



**Information till kommuninvånare under
coronakrisen - april t.o.m. maj 2020**

© FoU Nordväst och författarna 2020

ISBN: 978-91-89681-56-9

FoU Nordväst är ett kunskapscentrum för socialtjänsten
i nordvästra Stockholms län.

FoU Nordväst is a Research and Development center for
the social services of the northwestern municipalities of
Stockholm County, Sweden.

För ytterligare information: www.fou-nordvast.se

Innehåll

_Information till kommuninvånare	4
OM DEM SOM SVARAT PÅ ENKÄTEN	5
INFORMATIONEN	5
MÖJLIGHETEN ATT FÖLJA REKOMMENDATIONER	7
KONSEKVENSER I VARDAGEN	8
AVSLUTANDE REFLEKTIONER	11
REFERENSER	13

Information till kommuninvånare

När en arbetsgrupp på FoU Nordväst bildades för att fånga ögonblicksbilder av Covid-19-pandemins påverkan på det sociala arbetet i nordvästkommunerna, var fokus på medarbetare inom kommunernas olika verksamheter. Intervjuer gjordes med socialsekreterare, träfflokalspersonal, chefer och strateger, vilket redogörs i FoU-rapporten *Coronakrisens påverkan på socialtjänsten (2020)*. Men medan arbetet med datainsamling pågick, identifierades ett behov av att även få en bild av kommuninvånarnas erfarenhet. Hur uppfattades informationsspridningen och i vilken utsträckning upplevde sig individer kunna följa myndigheternas rekommendationer?

Syftet med enkäten var initialt att utforska den föreställning som spreds under våren 2020 om nyanlända som särskilt utsatta för pandemin (Bris 2020). Bland annat lyftes det i den politiska/mediala debatten att nyanlända och språkliga minoriteter inte hade nåtts av myndigheternas information om pandemin (Tyrbo 2020). Myndigheten för samhällsskydd och beredskap, Folkhälsomyndigheten och 1177 Sjukvårdsguiden var bland de aktörer som tog fram information på andra språk än svenska. Särskilda åtgärder riktade just mot nyanlända var exempelvis en stödlinje startad av Transkulturellt Centrum i Stockholm. I ett dokument med särskilda råd till trångbodda användes begreppet ”mångkulturella områden” för att ytterligare ringa in demografin som sågs som utsatt för högre risk (Jakobsson m fl 2020). Mot den här bakgrunden antog vi en explorativ ansats och skickade ut enkäten till många olika aktörer i nordvästkommunerna.

Enkäten utformades med programmet Proofx och fanns online från april till juni 2020. Ett antal frågor ställdes kring hur pandemin hade upplevts, hur information hade inhämtats, vilka möjligheter den enskilde hade att följa myndigheternas råd samt vad som hade önskats på ett annat sätt.

Eftersom ett särskilt intresse för nyanlända och språkliga minoriteters erfarenhet fanns, skickade vi enkäten till olika trossamfund och kulturföreningar som är verksamma i kommunerna. Enkäten skickades även till en rad andra aktörer inom föreningsliv och församlingar, samt spreds på sociala medier.

Enkäten vände sig till kommuninvånare i FoU Nordvästs åtta ägarkommuner. Förutom att den lades ut på FoU Nordvästs hemsida, mejlades den med ett följebrev till 43 föreningar och samfund samt spreds i Facebook-grupper med lokal anknytning. Alla kommuner är representerade bland de som besvarat enkäten, men i olika grad.

Trots en aktiv riktning mot språkliga minoriteter vid spridning av enkäten, visar resultatet på att den absoluta majoriteten av de som har fyllt i enkäten är födda i Sverige och har svenska som förstaspråk. Enkätens resultat kan därför inte användas till att analysera hur målgruppen ”nyanlända” eller språkliga minoriteter själva uppfattade informationsspridningen i samband med pandemins första skede. Däremot ger enkäten andra intressanta resultat. Det ska sägas inledningsvis att med anledning av det sätt som enkäten spreds på,

via e-post och sociala medier, har vi ingen uppskattning på hur många individer som tog emot den och därmed inte heller hur stort bortfallet blivit. Bara i facebookgrupperna för respektive geografiskt område samlas tusentals personer – dock använder inte alla sociala medier dagligen. Således kan resultatet varken generaliseras eller sägas representera befolkningen i stort. Det har ändå ett värde, just som ögonblicksbild i en kaotisk tid våren 2020.

OM DEM SOM SVARAT PÅ ENKÄTEN

De som har valt att besvara enkäten är främst personer som är 50 år eller äldre. Andelen som är 60 år eller äldre uppgår till 45 % av alla respondenter. Många fler kvinnor än män har besvarat enkäten. Av respondenterna är 75 % kvinnor och 25 % män.

Tabell 1. Antal respondenter uppdelat på ålder och kön (N=216).

Ålder	Kvinna	Man	Totalt
15 - 19 år	-	-	-
20 - 29 år	12	1	13 (6 %)
30 - 39 år	13	11	24 (11 %)
40 - 49 år	31	7	38 (18 %)
50 - 59 år	37	7	44 (20 %)
60 - 69 år	23	6	29 (13 %)
70 - 79 år	41	21	62 (29 %)
80 år eller äldre	5	1	6 (3 %)
Totalt	162 (75 %)	54 (25 %)	216

Enkäten besvarades främst av personer som är födda i Sverige (91 %). Endast en liten andel (9 %) av respondenterna är födda i andra länder än Sverige, vilket är lägre än riksgenomsnittet (19,6 %).

INFORMATIONEN

Det genomgående temat i enkäten var information om Covid-19. Vad hade de fått veta? Från vilken källa? Hur föredrog de att få information, om de fick välja? Resultatet bekräftar vissa hypoteser, exempelvis om nyhetsmedier och sociala mediernas centrala plats i informationsflödet.

Tabell 2. Information om Corona. Flera svarsalternativ kunde väljas (N=216).

Hur har du fått information om Corona?	Antal
Från nyheterna (TV, radio, tidning, online)	212 (98 %)
Via sociala medier	160 (74 %)
Från handläggare eller kontaktperson på kommunen	12 (6 %)
Myndigheters hemsidor	115 (53 %)
Min familj	64 (30 %)
Kyrkan/moskén/annan församling	23 (11 %)
I kontakt med sjukvården (vårdcentral, psykiatri, 1177)	22 (10 %)
Apoteket	21 (10 %)
Förening (t ex Röda Korset, Bris, kulturförening etc)	11 (5 %)
Lärare	8 (4 %)
Bibliotek	3 (1 %)
Övrigt: Via arbetsplatsen	8 (4 %)
Jag har inte fått någon information	-
Totalt	216

Svaren i tabellen ovan indikerar att tjänstepersoners roll i informations-spridningen är sekundär till nyheter och sociala medier. Däremot är myndigheters hemsidor viktiga i informationsarbetet. Här ser vi att myndigheterna får ett viktigt ansvar att kompensera för risken att desinformation sprids (Pennycook m fl 2020). Men det synliggör även vikten för en god informationsstrategi. Ingen av de medverkande uppgav att de inte hade fått någon information – det vill säga att alla fick någon slags information. Det tangerar nästa tema, som handlar informationens format. På vilket sätt vill man helst ha information, på vilket språk, i vilket medium och i vilket sammanhang?

Vad gäller frågan om språk reflekterade resultatet demografin i enkäten. De flesta är födda i Sverige och önskar information på svenska. Några få uppgav andra språk, som engelska, somaliska, arabiska och dari/persiska.

Tabell 3. Informationens form. Flera svarsalternativ kunde väljas (N=216).

På vilket sätt vill du helst ha information?	Antal
Skriftligt på papper	41 (19 %)
Skriftligt online	125 (58 %)
I personlig kontakt	9 (4 %)
Inspelat ljud (radio, podd)	20 (9 %)
Ljud och bild (TV, filmklipp online)	73 (34 %)

Ett intressant fynd gäller hur information förmedlas. Resultatet i tabell 3 visar att skriftlig information online är det som flest föredrar. Det ska också noteras att många efterfrågar information i ljud och bild, alltså inte enbart text.

MÖJLIGHETEN ATT FÖLJA REKOMMENDATIONER

I den här enkätundersökningen var vi, utöver informationskampanjers utformning, även intresserade av kommuninvånarnas uppfattning om den egna möjligheten att följa rekommendationerna. I enkäten ställdes därför konkreta frågor om möjligheten att följa Folkhälsomyndighetens råd om social distansering, hygienrutiner och att hålla sig hemma vid symptom. Som framgår av tabell 4 uppgav de flesta att de ansåg sig kunna följa råden.

Tabell 4. I hur hög grad har du kunnat följa de råden (från FHM)? (N=216)

Ålder	1	2	3	4	5	Totalt
	<i>Inte alls</i>	⇨			<i>Helt och hållet</i>	
15 - 19 år	-	-	-	-	-	-
20 - 29 år	-	1 (8)	4 (31)	4 (31)	4 (31)	13 (100)
30 - 39 år	-	-	7 (28)	12 (48)	6 (24)	25 (100)
40 - 49 år	1 (3)	2 (5)	5 (31)	22 (58)	8 (21)	38 (100)
50 - 59 år	1 (2)	2 (5)	8 (18)	19 (43)	14 (32)	44 (100)
60 - 69 år	-	1 (3)	4 (14)	9 (31)	15 (52)	29 (100)
70 - 79 år	-	2 (3)	5 (8)	18 (29)	37 (60)	62 (100)
80+ år	-	-	1 (20)	2 (40)	2 (40)	5 (100)
Totalt	2 (1)	8 (4)	34 (16)	86 (40)	86 (40)	216 (100)

Respondenterna som är 60 år och äldre uppger att de i hög grad har kunnat följa FHM:s råd. De som är i arbetsför ålder uppger också att de har kunnat följa råden, men inte i lika hög grad. Det vanligaste svaret i varje åldersgrupp är markerat i tabellen.

Som en fördjupning av frågan bad vi deltagarna välja av vilken/vilka anledningar de ansåg att de inte kunnat följa råden (om så varit fallet). De vanligaste svaren visas i tabell 5.


Tabell 5. Orsaker till att råden inte följts (endast de vanligaste).

Om du inte har kunnat följa råden, vad har det berott på?	Antal
Ekonomiska skäl	18
Känt mig isolerad / ensam	29
Kan ej arbeta hemifrån eller annat arbetsrelaterat skäl	32
Måste göra ärenden / handla	12

Det vanligaste skälet är arbetsrelaterat. I vår enkät ställdes inte följdfrågor om profession eller inkomst, men Folkhälsomyndighetens kartläggning visar att vissa yrkesgrupper varit mer utsatta för smittan och att det i regel varit sådana funktioner som inte kunnat arbeta hemifrån (Folkhälsomyndigheten 2020).

Att så många uppgav ensamhet som en grund för att inte följa Folkhälsomyndighetens råd är intressant då det aktualiserar vikten av att ha även psykisk (o-)hälsa i åtanke vid en diskussion om möjligheter och begränsningar under pandemin (Shah m fl 2020). Det ska noteras att enkäten spreds under våren 2020 och de flesta svar registrerades i april-maj. Pandemin hade då endast pågått i några månader, men redan då uppgavs ensamhet och isolering som ett motiv till att inte följa Folkhälsomyndighetens råd.

Tabell 6. I hur hög grad har du kunnat följa de (FHM) råden? Uppdelat på kön. (N=216).

Kön	1	2	3	4	5	Totalt
	<i>Inte alls</i>				<i>Helt och hållet</i>	
Kvinna	2 (1)	6 (4)	26 (16)	62 (38)	66 (41)	162 (100)
Man	-	2 (4)	7 (13)	25 (46)	20 (37)	54 (100)
Totalt	2 (1)	8 (4)	33 (15)	87 (40)	86 (40)	216 (100)

Det finns en skillnad mellan äldre och yngre deltagare i upplevelsen att kunna följa myndigheternas råd. När man istället för ålder ser till kön blir det inte så stora skillnader i resultatet. Det är till att börja med många fler kvinnor än män som har besvarat enkäten. Andelsmässigt är det däremot ganska jämnt fördelat i vilken grad respondenterna anser sig ha kunnat följa FHM:s råd.

KONSEKVENSER I VARDAGEN

För att förstå individernas svar om huruvida de kunnat följa myndigheternas råd eller inte, behövde vi sätta dem i relation till något annat. Exempelvis för en person som i sin normala tillvaro, innan pandemin, redan levde socialt isolerat kanske rekommendationerna inte innebar någon skillnad. Som en fördjupning av frågan om huruvida den enskilde upplevt sig kunna följa myndigheternas råd under pandemin, frågade vi därför kring om och hur detta inneburit en förändring i vardagen. Den här typen av självskattning kan

vara hjälpsam för att få syn på om och vad som inneburit en förändring, men det är också, liksom alla enkätsvar, grundat i subjektiva bedömningar i stunden. Som tabellen nedan visar, ansåg de flesta att det blivit en jättestor förändring i och med pandemin.


Tabell 7. Hur stor förändring har det inneburit för dig jämfört med vanligt? Uppdelat på ålder. (N=216)

Ålder	1	2	3	4	5	Totalt
	Ingen förändring	→			Jättestor förändring	
15 - 19 år	-	-	-	-	-	-
20 - 29 år	2 (15)	1 (8)	1 (8)	5 (38)	4 (31)	13 (100)
30 - 39 år	-	1 (4)	8 (32)	10 (40)	6 (24)	25 (100)
40 - 49 år	3 (3)	8 (5)	4 (31)	17 (58)	6 (21)	38 (100)
50 - 59 år	1 (2)	7 (16)	12 (27)	14 (32)	10 (23)	44 (100)
60 - 69 år	1 (3)	3 (10)	5 (17)	10 (34)	10 (34)	29 (100)
70 - 79 år	-	3 (5)	8 (13)	19 (31)	32 (52)	62 (100)
80+ år	-	-	1 (20)	1 (20)	3 (60)	5 (100)
Totalt	7 (3)	23 (11)	39 (18)	76 (35)	71 (33)	216 (100)

Som tabell 7 indikerar, var kategorin 70+ de som upplevde störst förändring. Detta kan naturligtvis kopplas till att de, utifrån hög ålder, kategoriserades som riskgrupp och fick särskilda restriktioner, medan exempelvis ungdomar kunde fortsätta med delar av sina vardagsaktiviteter som innan. Det är möjligt att skillnaden är mer markant än vad vårt resultat visar. Eftersom enkäten endast kunde besvaras online, vilket kräver tillgång till internet och viss vana att använda en dator eller smartphone, finns ett bortfall av deltagare som inte uppfyller dessa kriterier. Som tidigare forskning om digitalt utanförskap visar, är kategorin "äldre" bland dem som är extra drabbade (Iacobaeus 2019). Det är således sannolikt känslan av isolering drabbat äldre värre under pandemin, då de inte kunnat delta i samhällslivet vid den digitala omställningen, och att personer i just den kategorin inte heller är synliga i vår studie.

Ett annat intressant resultat är könsfördelningen bland dem som upplevt en stor förändring. Det vanligaste svaret i varje åldersgrupp är markerat i tabellen nedan.


Tabell 8. Hur stor förändring har det inneburit för dig jämfört med vanligt? Uppdelat på kön. (N=216)

Kön	1	2	3	4	5	Totalt
	<i>Ingen förändring</i>				<i>Jättestor förändring</i>	
Kvinna	6 (4)	19 (12)	26 (16)	52 (32)	59 (36)	162 (100)
Man	1 (2)	4 (7)	13 (24)	23 (43)	13 (24)	54 (100)
Totalt	7 (3)	23 (11)	39 (18)	75 (35)	72 (33)	216 (100)

Oavsett överrepresentationen av kvinnor bland deltagarna, visar resultatet på en skillnad mellan män och kvinnor, där kvinnor i högre grad upplevt en "jättestor" förändring. Det är svårt att analysera resultatet utan att spekulera för mycket. Eventuellt kan redan tidigare existerande könsrelationer och normer utgöra en fond mot vilken ökad vistelse i hemmet, ökat behov av hushållsarbete och minskad möjlighet till avbrott för egna aktiviteter utanför hemmet, ha påverkat kvinnor i högre grad än män (Hirdman 1994, Hirdman, 2001:36-38). Här bör även noteras att internationell forskning visar på en ökning av våld i nära relationer under pandemin (Taub 2020).

Vad gäller individer som själva kategoriserat sig som tillhörande riskgrupp visas också en större upplevd förändring, jämfört med personer som inte hör till riskgrupp.

Tabell 9. Kunnat följa råden (FHM)? Uppdelat på riskgrupp eller ej. (n=212)

Riskgrupp?	1	2	3	4	5	Totalt
	<i>Inte alls</i>				<i>Helt och hållet</i>	
Riskgrupp	-	3 (3)	11 (11)	30 (29)	59 (57)	103 (100)
Ej riskgrupp	1 (1)	3 (3)	16 (17)	50 (53)	24 (26)	94 (100)
Vet ej	1 (7)	2 (13)	6 (40)	3 (20)	3 (20)	15 (100)
Totalt	2 (1)	8 (4)	33 (16)	83 (39)	86 (41)	212 (100)

Att personer i riskgrupp i högre grad än andra ansett sig kunna följa Folkhälsomyndighetens råd är relevant, då den svenska strategin under Corona-krisen i hög grad utgick från att ett så kallat "lock down" inte var nödvändigt om personer i riskgrupp kunde skyddas från smittspridning. Dock är det nämnvärt att av de 103 personer som var i riskgrupp, var det 14 personer (14 %) som ansåg att de delvis inte kunde följa råden.

Tabell 10. Inneburit förändring för dig jämfört med vanligt? Uppdelat på riskgrupp eller ej. (n=212)

	1	2	3	4	5	Totalt
	Ingen förändring	→			Jättestor förändring	
Riskgrupp	3 (3)	7 (7)	13 (13)	36 (35)	44 (43)	103 (100)
Ej riskgrupp	3 (3)	15 (16)	20 (21)	34 (36)	22 (23)	94 (100)
Vet ej	-	1 (7)	6 (40)	3 (20)	5 (33)	15 (100)
Totalt	6 (3)	23 (11)	39 (18)	73 (34)	71 (33)	212 (100)

Utifrån tabellen ovan kan vi se att de som uppger sig tillhöra en riskgrupp, jämfört med andra, upplevde en högre grad av förändring av vardagen till följd av pandemin. Resultatet är förväntat, eftersom personer i riskgrupp i högre grad än andra uppmanades till social distansering. Andelen i riskgrupp som har valt svarsalternativ 4 eller 5, det vill säga stor förändring, uppgår till 78 % (eller 4 av 5 personer). Motsvarande andel för de som uppger att de inte tillhör en riskgrupp är 59 %. Sammantaget upplever en klar majoritet att pandemins effekter har inneburit betydande förändring i vardagen.

AVSLUTANDE REFLEKTIONER

Vi lever i en föränderlig samtid och Covid-19 har på många plan synliggjort utmaningar och ojämlikheter som redan innan fanns i samhället. Den här enkätstudien har nått ett litet urval av kommuninvånare i FoU Nordvästs åtta ägarkommuner Solna, Sundbyberg, Järfälla, Upplands-Bro, Upplands Väsby och Ekerö. Bara den omständigheten att relativt få har valt att delta i studien kanske säger oss något. Använde vi de bästa kontaktvägarna? Utformade vi enkäten på ett sätt som var inkluderande? I efterhand kan vi säga att så inte var fallet. Våra metodologiska val, exempelvis att endast utforma en skriftlig enkät på svenska samt att sprida den genom aktörer inom civilsamhället utan att först undersöka deras förankring och aktivitetsnivå bland invånarna, kan ses som en spegling av de val som många myndigheter initialt gjorde i samband med Covid-19-pandemin.

Trots det låga deltagandet och att fördelningen inte är representativ för de boende i kommunerna, vare sig avseende ålder, kön eller ursprung, ser vi resultatet som användbart som en av många möjliga illustrationer av samtiden.

Inledningsvis ser vi att deltagarna i vår enkätstudie uppger att de, som invånare i nordvästkommunerna, överlag upplever att de har fått information och i hög grad kunnat följa Folkhälsomyndighetens råd under Covid-19-pandemin 2020.

Det som ska lyftas fram särskilt, utifrån kopplingen till det sociala arbetet och kommunernas uppdrag, är dels frågan om psykisk ohälsa och isolering och dels önskemålen om informationskampanjers utformning. Det här är kunskap som kan vara relevant, inte bara i den pågående pandemin utan i andra krissituationer.

Resultatet om att känslor av ensamhet och isolering lyfts upp som skäl till att inte fullt ut följa myndigheternas råd om social distansering är något att lyssna in och bemöta. Som tidigare forskning om pandemier har visat, tenderar myndigheternas interventioner att underskatta konsekvenserna i form av psykisk ohälsa när allt fokus riktas mot att stoppa smittspridningen (Shah m fl 2020). Här är det särskilt viktigt att se hur digitalt utanförskap och påbud om social distansering i kombination kan skapa exkludering och vad som kan göras från myndigheternas sida för att mildra upplevelser av ensamhet.

Lika viktigt är resultatet att information bör utformas på olika sätt och olika språk, samt att det bör nå ut via flera olika kanaler parallellt. Här ser vi ett utvecklingsområde för myndigheternas arbete, både vad gäller att bli mer proaktiva och ta fram alternativ till det skrivna ordet, men också att bli mer synliga och uppsökande på kanaler online, så att invånarna inte ska behöva leta sig till kunskapen utan tvärtom, att kunskapen ska söka upp invånarna.

Socioekonomiska faktorer för både möjligheten att ta del av och följa myndigheternas råd bör också utredas vidare. I vår studie uppgav flera att arbetssituationen medförde begränsningar för dem, men vad i arbetssituationen och vilka yrkesgrupper det rörde sig om, har vi inte fördjupat oss i. Under pandemin kom det upp att det inte var en möjlighet för alla yrkesgrupper att arbeta hemifrån. Vissa yrkesgrupper visade sig drabbas särskilt hårt av smittspridning. Bland de mest utsatta var taxichaufförer, buss- och spårvagnsförare och pizzabagare (Folkhälsomyndigheten 2020). Även tolkar och översättare, personal inom hotell- och restaurang, service samt städbranschen var särskilt utsatta (aa). Här ser vi en eventuell koppling mellan arbeten som begränsar möjligheten till social distansering och att ekonomiska skäl hör till en av de fyra vanligast angivna orsakerna till att man inte ansett sig kunna följa råden. Svaren är i linje med tidigare forskning om att socioekonomiska faktorer är avgörande för möjligheten till social distansering (Weill 2020).

Att kvinnor upplevt pandemin som en större förändring än män samt att personer i riskgrupp upplevt förändringen som mer påtaglig än andra, är också resultat som bör tas i beaktande vid framtida händelser av liknande slag. Både utifrån hur social distansering och eventuell isolering kan inverka negativt på den psykiska hälsan och hur ökad vistelse i hemmet kan innebära en förstärkning av existerande utsatthet och konflikter. Här ser vi inte minst behovet att arbeta fram arbetsmetoder för att identifiera utsatthet och erbjuda insatser även under omständigheter som begränsar den personliga kontakten.

Avslutningsvis ser vi att myndigheternas insatser för att nå ut med information, i kombination med nyhetsmedier och annan information som har spridits online, har nått medborgarna och lett till förändrade vardagsrutiner hos de flesta.

REFERENSER

BRIS (2020), *Pressmeddelande: Coronakrisen riskerar att förvärra situationen för de barn som har det svårast*. Publicerad 2020-03-22, hämtad 2020-10-08
<https://www.bris.se/om-bris/press-och-opinion/debattartiklar/coronakrisen-riskerar-att-forvarra-situationen-for-de-barn-som-har-det-svarast/>

Coronakrisens påverkan på socialtjänsten (2020) Engwall, Gärdegård, Kazemi, Storm och Åberg. FoU Nordväst rapport 2020:6.

Folkhälsomyndigheten (2020), *Förekomst av covid-19 i olika yrkesgrupper Bekräftade covid-19 fall i Sverige 13 mars - 27 maj 2020*.
<https://www.folkhalsomyndigheten.se/contentassets/5e248b82cc284971a1c5fd922e7770f8/forekomst-covid-19-olika-yrkesgrupper.pdf>

Horemans, J. (2012), Balancing work and welfare: between resources and demands, *Work, Employment and society*, 26(5) sid 869-874

Iacobaeus, H., Francisco, M., Nordqvist, C., Sefyrin, J., Skill, K., & Wihlborg, E. (2019). *Digitalt utanförskap: En forskningsöversikt*. DINO Rapport, 2019:3. Linköping.

Jakobsson, K., Al-Nahar, L., Jakobsson, E., Hansson, E., Magnusson, M., Frey, B., & Albin, M. (2020). *Underlag för information om covid-19 vid trångboddhet och flergenerationsboende*.

Pennycook, G., McPhetres, J., Zhang, Y., Lu, J. G., & Rand, D. G. (2020). Fighting COVID-19 misinformation on social media: Experimental evidence for a scalable accuracy-nudge intervention. *Psychological science*, 31(7), 770-780.

Shah, K., Kamrai, D., Mekala, H., Mann, B., Desai, K., & Patel, R. S. (2020). Focus on mental health during the coronavirus (COVID-19) pandemic: applying learnings from the past outbreaks. *Cureus*, 12(3).

Taub, A. (2020). A new Covid-19 crisis: Domestic abuse rises worldwide. *The New York Times*, 6th of April.

Tyrbo, O. (2020), *Rätt coronainformation till nyanlända ett problem*. Publicerad av Sveriges Radio 2020-03-17, hämtad 2020-10-08.
<https://sverigesradio.se/artikel/7431625>

Weill, J. A., Stigler, M., Deschenes, O., & Springborn, M. R. (2020). Social distancing responses to COVID-19 emergency declarations strongly

differentiated by income. *Proceedings of the National Academy of Sciences*, 117(33), 19658-19660.