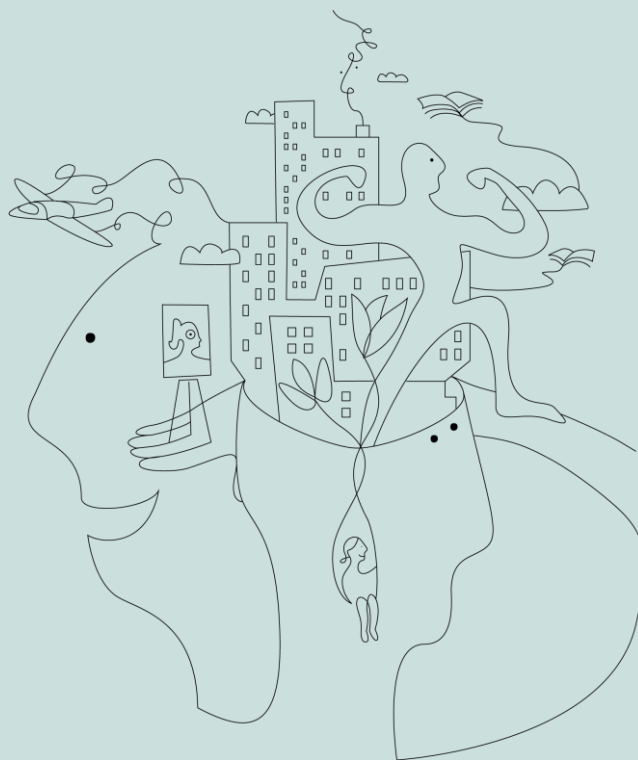


_KONTAKTFAMILJ

**En insats med flera
utvecklingsmöjligheter**

AGNETA MÖNEFORS BERNTSELL
ANNA GÄRDEGÅRD



Kontaktfamilj – En insats med flera utvecklingsmöjligheter

© FoU Nordväst och författarna 2020

ISBN: 978-91-89681-52-1

FoU Nordväst är ett kunskapscentrum för socialtjänsten i nordvästra Stockholms län.

FoU Nordväst is a Research and Development center for the social services of the northwestern municipalities of Stockholm County, Sweden.

För ytterligare information: www.fou-nordvast.se

Innehåll

_Inledning	4
Insatsen kontaktfamilj	4
Metod	5
_Tidigare forskning	7
_Omvärldsbevakning	10
_Hur används och organiseras kontaktfamiljsinsatsen idag?	12
Vilka arbetar med insatsen kontaktfamilj i kommunerna?	12
Hur rekryteras kontaktfamiljer?	12
Vad för slags skriftligt material och rutiner finns om insatsen?	13
Vilket stöd ges till kontaktfamiljerna?	14
Hur ser samarbetet ut idag mellan kommunerna?	14
_Vad framkommer i intervjuerna?	16
Relationens betydelse	16
Skapa förutsättningar för kontaktfamiljerna att nå målen i uppdraget	16
Ett helhetsperspektiv på familjens situation möjliggör flexibilitet i uppdragen	18
En tydlig struktur och rutiner förbättrar samarbetet mellan kontaktfamiljer och biologiska föräldrar	19
Ett flexibelt stöd till kontaktfamiljerna underlättar deras uppdrag	20
_Utvecklingsmöjligheter	22
_Referenser	25
Bilaga 1. Analysverktyg för prioritering av åtgärder	27

_Inledning

FoU Nordväst har i uppdrag av sex ägarkommuner, Järfälla, Sigtuna, Sollentuna, Solna, Sundbyberg, Upplands-Bro och Upplands Väsby att genomföra en studie om insatsen kontaktfamilj. Syftet är att undersöka hur kontaktfamiljsinsatsen används i nordvästkommunerna, identifiera gemensamma utvecklingsområden och ge förslag på hur insatsen kan utvecklas.

I uppdraget till FoU Nordväst beskrivs att insatsen används allt mindre och att diskussionen om nyttan har utvecklats till en avvaktande och ibland delvis negativ syn på insatsen. Mot bakgrund av detta vill nordvästkommunerna undersöka hur kontaktfamiljsinsatsen kan utvecklas så att den blir en verkningsfull och förebyggande insats så som man önskar, ett verktyg som förbättrar utsatta barn och ungas situation som en enskild eller kompletterande insats.

Denna studie genomförs för att bidra med ett kunskapsunderlag för det fortsatta lokala utvecklingsarbetet i nordvästkommunerna.

Frågeställningarna är:

- Vilka utvecklingsområden har tidigare forskning identifierat?
- Hur kan ett samarbete mellan kommunerna kring insatsen utvecklas?
- Hur kan insatsen göras mer flexibel? T.ex. vad gäller vardag eller helg, utifrån aktuella eller ibland akuta behov. Kan insatsen variera mellan kontaktfamilj/kontaktperson över tid? Inkludera hela familjens behov? Kan kontaktfamiljen samarbeta med skolan? Kan insatsen kombineras med andra insatser?

INSATSEN KONTAKTFAMILJ

Kontaktfamilj är en lagstadgad insats enligt Socialtjänstlagen (2001) sedan början på 1980-talet. I SoL 3:6b framgår att:

Socialnämnden får utse en särskild person (kontaktperson) eller en familj (kontaktfamilj) med uppgift att hjälpa den enskilde och hans eller hennes närmaste i personliga angelägenheter, om den enskilde begär eller samtycker till det.

Insatsen ges till det enskilda barnet och innebär oftast att barnet vistas i en annan familj under helger och lov samt någon vecka under sommaren enligt en planerad regelbundenhet. Ibland kan barnet även vistas i kontaktfamiljen

någon vardagkväll. Syftet är att erbjuda socialt utsatta barn tillgång till en stödjande vuxen/familj utanför den egna familjekretsen och tillgodose behov hos barnet/den unge.

Enligt lagstiftarens intentioner skulle insatsen inte ges till familjer med för svår problematik och vanligtvis har insatsen inte innefattat något stöd till förälder eller medverkan i barnets övriga vardag. Flera svenska och utländska forskare har identifierat insatsen som tydligt förebyggande (se översikt i Brännström 2014). Framförallt har insatsen ansetts förebygga placeringar i dygnsvård men även förhindra att redan existerande problem i familjen förvärras (Andersson & Bangura Arvidsson, 2001).

Antalet barn och unga med insatsen kontaktfamilj/person har mellan 2002-2018 minskat från 21 800 till 16 000 (Socialstyrelsen, 2018). Det går dock inte att veta om det är insatsen kontaktfamilj eller insatsen kontaktperson som har minskat eller båda eftersom Socialstyrelsen inte särskiljer dessa i den nationella statistiken. Ett skäl till minskning av antal barn som fått insatsen kan vara kommunernas svårigheter att rekrytera kontaktfamiljer. Ytterligare ett skäl kan vara granskningen av insatsen långsiktiga effekter som kan ha bidragit till ett ifrågasättande av interventionen (Vinnerljung m fl, 2011).

METOD

Studien har en kvalitativ ansats och bygger på en analys av enskilda intervjuer och fokusgruppsintervjuer. Studien har även haft en interaktiv ansats som innebär en gemensam kunskapsutveckling och -utbyte mellan FoU Nordväst och de yrkesprofessionella.

De professionella har oftast företrätts av en kontaktsekreterare från de deltagande kommunerna. Tillsammans med författarna har denna grupp kontinuerligt utformat studien. Kommunernas representanter har ansvarat för att samla in rutiner och annat skriftligt material som underlag till kartläggning av hur insatsen används idag. De har även rekryterat intervjupersoner och formulerat frågor till dem, tillsammans med författarna.

Författarna har genomfört intervjuer, transkriberat och sammanställt data. Vi har tillsammans med kommunrepresentanterna förfinat och prioriterat frågeställningarna utifrån uppdraget och resultaten av de individuella intervjuerna.

Enskilda intervjuer genomfördes inledningsvis med tre personer som har eller har haft uppdrag som kontaktfamilj och med en ung vuxen som tidigare har haft insatsen kontaktfamilj. Därefter reviderades frågeställningar

tillsammans med representanter från kommunerna och två fokusgruppintervjuer genomfördes. Den ena med sex kontaktfamiljer och den andra med två socialsekreterare från två av de deltagande kommunerna.

_Tidigare forskning

Det finns ett fåtal svenska studier om kontaktfamiljsinsatsen. Lotta Berg Eklundhs (2010) licentiatavhandling bygger på intervjuer med barn som tidigare haft insatsen och deras vårdnadshavare samt socialsekreterare. Även barnens akter granskades. En utgångspunkt för att få insatsen var att behoven hos barn och föräldrar skulle kunna tillgodoses genom en lekmannainsats. Orsaken till att insatsen beviljades var oftast behov av avlastning, förstärkning av nätverket och föräldrars behov av stöd och hjälp.

Berg Eklundhs studie visade svårigheter i matchningen mellan familjernas behov och kontaktfamiljernas förutsättningar i form av kunskap, erfarenhet och stöd att tillgå. Många föräldrar hade problem med missbruk eller psykisk instabilitet. Många barn hade erfarenhet av separationer, flyttningar och en stor andel hade upplevt våld i sina biologiska familjer. Bergh Eklund (2010) skriver *Ett stort ansvar för barnen hade lagts på kontaktfamiljerna och intervjuerna med socialsekreterarna visade också att det fanns stora förväntningar på vad en kontaktfamilj skulle kunna erbjuda till barnet och dess familj.*

Utöver Berg Eklundhs studie har ett antal registerstudier gjorts. Trots intentionen att kontaktfamilj ska förebygga placeringar i dygnsvård visar registerstudierna att såväl yngre som äldre barn som fått kontaktfamilj/person är en högriskgrupp för senare placeringar i social dygnsvård och för ogynnsamma utveckling så som sämre skolprestationer, utbildning, psykisk ohälsa, socialbidragstagande, missbruk och kriminalitet. Anmärkningsvärda resultat är att barn som fått insatsen i förskoleåldern hade *högre risk* för ogynnsam utveckling än barn med jämförbar bakgrund som inte fått insatsen. Man fann dessutom inga tecken på att insatsen bidragit till minskad risk för en senare placering i social dygnsvård, snarare det omvända (Vinnerljung m fl 2011).

Trots avsaknaden av långsiktigt positiva effekter menar Brännström & Vinnerljung (2014) att insatsen ska fortsätta erbjudas. Man bör ha rimliga förväntningar på vad denna insats kan åstadkomma. Forskarna föreslår ett praktikrelevant perspektiv kan vara att *”städa undan de storvulna förebyggande långsiktiga målen”* (s 22). Istället kan syftet med insatsen vara att göra livet lättare för föräldrar och barn på kort sikt. Exempelvis genom att:

- *Formulera klara kortsiktiga mål och använd standardiserade bedömningsinstrument vid uppföljning.* Om insatsen ges med klara kortsiktiga mål, exempelvis att minska föräldrars stress och förbättra deras och barnens välbefinnande, kan man undersöka om insatsen verkar ha gjort en skillnad. Vid uppföljning kan standardiserade instrument användas för att mäta om situationen har förbättrats hos föräldrar och äldre barn (t ex upplevelser av stress, välbefinnande, psykisk hälsa etc.) före insatsen och exempelvis ett år senare. Vid ett sådant uppföljningstillfälle blir det då också naturligt att fråga föräldrar och äldre barn om de anser sig ha haft någon nytta av insatsen (Brännström & Vinnerljung, 2014).
- *Använd insatsen mer målinriktat mot specifika identifierade riskfaktorer.* Framgångsrika interventioner kan minska inflytandet från identifierade riskfaktorer som exempelvis dåliga skolprestationer. Kontaktfamiljen/personen skulle i ett sådant målinriktat uppdrag kunna fungera som tutors (hjälp lärare, privatlärare, handledare, stödperson) specifikt för barnets skolarbete. Om insatsen används på ett sådant sätt är det också möjligt att ge kontaktfamiljerna adekvat träning för sitt uppdrag (Forsman & Vinnerljung, 2012).
- *Använd insatsen som stöd åt barn som tillhör välkända riskgrupper.* Insatsen föreslås också kunna användas som stöd åt barn som tillhör välkända riskgrupper, exempelvis barn i familjer med långvarigt socialbidrag, men som inte har utvecklat individuella allvarliga problem (Brännström & Vinnerljung, 2014).

Nationella och internationella studier visar att kontaktfamiljer och familjehem önskar mer stöd från socialtjänsten. I en nederländsk studie uppger majoriteten av de intervjuade socialarbetare och biologiska föräldrar att insatsen når målen, vilket är att förhindra placering av barnen. Men den nederländska studien visar också att mer än hälften av familjerna önskade ytterligare stöd av socialtjänsten och 20 procent av familjerna önskade att barnen skulle bli mer långvarigt placerade i familjehem eller hem för vård och boende (HVB). Det framkom också att barnens kontaktfamiljer önskar bli mer förberedda för sina uppdrag och få mer stöd under pågående uppdrag. De efterfrågade bland annat mer kunskap om hur de skulle hantera barns aggressionsutbrott och hur barn med neuropsykiatriska

funktionsnedsättningar (NPF) bör bemötas (Van Holen et al 2015). En studie av FoU Norrbotten (2005) hävdar att kontaktfamiljerna ofta lämnades ensamma med svåra problem. Kontaktfamiljerna har förståelse för att socialarbetarna gör så gott de kan med tidspress och annat men önskar mer kontakt och mer stöd från socialtjänsten (Eliasson & Wikström 2005).

Kontaktbarnens behov visade sig ofta dessutom motsvara familjehemsplacerade barns behov. Detta bekräftades av socialsekreterarna som ansåg att utredning av kontaktfamiljer borde göras med samma omsorg som utredning av blivande familjehem (van Holen et al 2015).

Enligt Berg Eklundh används kontaktfamiljsinsatsen inte bara som en förebyggande insats. Kontaktfamiljerna blir ofta jourhem eller familjehem och insatsen används även som eftervård, efter att en familjehemsplacering upphört. Berg Eklundhs slutsats är att det finns ett behov av en insats mellan öppenvård och placering vilket den mångfacetterade användningen av kontaktfamiljsinsatsen visar på.

_Omvärldsbevakning

Utöver en genomgång av forskning har vi också tagit del av pågående projekt som berör kontaktfamiljer eller snarlika insatser. I de flesta kommuner används insatsen som en stödfamilj för barnet. Här ges några exempel på andra sätt att använda insatsen.

I Upplands-Bro och Katrineholm kan insatsen beskrivas som en slags *semiprofessionell kontaktfamiljsinsats*. I Upplands-Bro har kommunen anställt tre kontaktfamiljer som fungerar som jourhem. Kontaktfamiljerna tar emot barnen till exempel under vissa dagar i veckan samtidigt som hemmaplanslösningar med insatser i familjen prövas. Samtidigt pågår en barnvårdsutredning av barnets situation.

I Katrineholms kommun har man utvecklat insatsen ”komplementfamilj”. För närvarande arbetar fyra familjer som komplementfamiljer och dessa har två uppdrag/avtal med kommunen. Dels fungerar komplementfamiljen som kontaktfamilj för barnet med övernattningsar till exempel varannan helg, men man ger även stöd i föräldraskapet till vårdnadshavare som kontaktperson. Komplementfamiljen har således uppdrag gentemot både barnet och vårdnadshavarna. Komplementfamiljen ger en annan insyn i barnet och familjens situation vilket kan leda till andra insatser för familjen anser en socialsekreterare i Katrineholm. I ett ärende sker umgänget mellan ett barn och dess vårdnadshavare i komplementfamiljen. Det barnet är placerat i ett familjehem med stöd av LVU och umgänget sker i komplementfamiljen med målet att vårdnadshavarna och barnet ska kunna övernatta där tillsammans.

Utanför Sverige kan nämnas Nederländerna som använder *korttidsfamilj* under en begränsad tid, tillsammans med andra insatser för att förhindra att problem i en familj eskalerar. Syftet med insatsen korttidsfamilj är att ge förebyggande stöd till familjer med tillfälliga svårigheter på grund av föräldrarnas personliga problem, begränsade föräldraförmåga eller som är i kris. Insatsen kan ges till familjer med barn under 12 år och varar antingen upp till 90 dagar eller under helger i högst 2 år. Målet med insatsen är att förhindra att problemen i familjen eskalerar. Under tiden som barnen vistas i korttidsfamiljen får familjen stöd av socialtjänsten. Stödet syftar till att förhindra sammanbrott, öka föräldraförmågan och säkerställa att barnet kan komma tillbaka till föräldrahemmet (Van Holen et al 2015).

I Storbritannien finns insatser som delar ansvar mellan föräldrar och familjehem. *Shared Care* är en form av delad omsorg, genom kortare

placeringar i familjehemmet enligt ett överenskommet schema. Huvuddelen av omsorgen fortsätter att skötas av föräldrarna. De intervjuade föräldrarna beskriver en upplevelse av avlastning och tillåtelse att få disponera sin egen tid. *Through care* kan översättas med genomgående vård med vilket avses att det finns ett fortsatt engagemang från familjehemmet efter att barnet har flyttat hem. Tanken är att familjehemmet fortsätter att ha en fortsatt kontakt med barnet som också har möjlighet att återvända till dem och med ett fortsatt delat ansvar mellan föräldrar och familjehem (Berg Eklundh, 2010).

Föreningen Maskrosbarn utvecklar just nu en ny insats "Extravuxen" som är en flexibel och ungdomsanpassad kombination av kontaktperson och kontaktfamilj. "Extravuxen" bygger på flexibilitet i när ungdomen och den Extravuxna ses och har kontakt och utgår från ungdomens önskemål och den Extravuxnes möjligheter. Insatsen utvecklas inom projektet Mellanrummet som drivs av Maskrosbarn med stöd av World Childhood Foundation och Vinnova. Sedan maj 2018 har Maskrosbarn haft ett samarbete med Umeå kommun med syfte att utveckla och implementera insatsen Extravuxen (Maskrosbarn opublicerat).

I Maskrosbarns rapport "Jag är bara en påse med pengar" berättar intervjuade ungdomar att de flesta haft insatsen kontaktfamilj innan de blev placerade i familjehem eller institution och att det var den insats som ungdomarna uppskattade mest. Ungdomarna beskriver att det kan vara ovärderligt att få en paus från sin hemsituation och uppleva hur en "normal" familj fungerar och det gör det lättare att hantera sin hemsituation. Kontaktfamiljen blir viktiga vuxna för barnet/ungdomen som de kan kontakta vid svårigheter. Däremot poängterar Maskrosbarn att de behöver få insatsen för sin egen skull, utifrån sina behov och inte utifrån att föräldern behöver avlastning. Det medför att barnet upplever sig själv som problemet och att det är deras fel att föräldern mår dåligt vilket skapar känslor av skuld hos barnet/ungdomen. Dessutom beskriver socialtjänsten ofta behov av allians mellan sig och föräldrarna. Ungdomar frågar sig varför är inte alliansen med dem är lika viktig (Maskrosbarn, 2016).

_Hur används och organiseras kontaktfamiljsinsatsen idag?

För att undersöka hur kontaktfamiljsinsatsen används och organiseras i de sex deltagande nordvästkommuner genomfördes en kartläggning. Representanterna från kommunerna tog fram information såsom policydokument, styrdokument, informationsmaterial, rutiner, budget och information om hur många barn som beviljats insatsen.

VILKA ARBETAR MED INSATSEN KONTAKTFAMILJ I KOMMUNERNA?

Socialekreterare inom kommunernas barn- och ungdomsenheter utreder det enskilda barnet och beslutar om insatsen kontaktfamilj. Tillsammans med barnet och dess vårdnadshavare formulerar socialekreterare mål och omfattning av insatsen. Alla deltagande kommuner utom Upplands-Bro har en särskild socialekreterare som har i uppdrag att arbeta med att rekrytera, utreda och stödja familjer som vill bli kontaktfamiljer. Tjänsten benämns oftast som kontaktsekreterare. I Upplands-Bro är det familjehemssekreterarna som utreder de tilltänkta kontaktfamiljerna.

HUR REKRYTERAS KONTAKTFAMILJER?

Sex av nordvästkommunerna ingår i Familjehemspoolen Nordväst som rekryterar bland annat kontaktfamiljer. Dessa familjer utreds sedan i respektive kommun. I de övriga två kommunerna rekryteras kontaktfamiljerna av kontaktsekreterarna.

Några kommuner har tagit fram affischer och foldrar som används vid rekrytering (Järfälla, Sigtuna, Sollentuna, Solna och Sundbyberg). Upplands Väsby reviderar nu sitt material. Affischerna har satts upp på de kommunala anslagstavlor och på bibliotek. Man har lagt ut en film om kontaktfamiljsinsatsen på de egna Facebook-sidorna. Kontaktsekreterarna har bjudit in till informationskvällar via lokalpress, Facebook och anslagstavlor samt kommunens intranät. Dessutom har man planer på att rekrytera via föräldramöten i skolor och idrottsföreningar och har berättat för nuvarande kontaktfamiljer att man söker fler familjer för uppdrag så att de kan sprida informationen i sina nätverk.

Några kommuner har annonserat i lokalpressen att barn behöver kontaktfamiljer och vid ett tillfälle gjordes ett "hemma-hos"-reportage hos en kontaktfamilj som berättade om uppdraget och vad det innebar för dem.

Den senaste tiden har man inte annonserat i lokalpressen då det innebär en kostnad för kommunen.

VAD FÖR SLAGS SKRIFTLIGT MATERIAL OCH RUTINER FINNS OM INSATSEN?

Ingen av kommunerna har skriftliga kriterier för att bevilja ett barn insatsen kontaktfamilj. Däremot har Järfälla, Sigtuna, Sollentuna, Solna och Sundbyberg rutiner för utredning och godkännande av kontaktfamiljer och kontaktpersoner. De har också tagit fram strukturer eller rutiner för hur kontaktfamiljerna skall introduceras för barnet och dess vårdnadshavare. Upplands Väsby reviderar för närvarande sina rutiner.

Solnas rutin för inskolning av barnet i kontaktfamiljen inleds så här:

Förslag till inskolning hos kontaktfamilj

Alla barn är olika och har olika behov varför en inskolning måste ta hänsyn till det aktuella barnet. Detta är ett förslag till en inskolning hos kontaktfamiljen som man kan använda som en hjälp för att ge barnet tid att lära familjen och det nya sammanhanget.

En pärm med samlad information om uppdraget delas ut till alla kontaktfamiljer i Sollentuna och Sundbyberg. Den innehåller bland annat uppgifter om vad rollen som kontaktfamilj innebär, vilken tystnadsplikt kontaktfamiljerna har (enligt Offentlighets- och sekretesslagen (OSL)), vad det innebär att ha anmälningsplikt och vilka regler som gäller kring utökad tid i kontaktfamiljen.

I ditt uppdrag som kontaktfamilj kan uppdraget ibland utökas tillfälligt exempelvis under skollov. Det är barnets/ungdomens förälder som ska kontakta handläggande socialsekreterare för att få ett beslut. Du/Ni som kontaktfamilj får därefter frågan om ni har möjlighet att utöka uppdraget tillfälligt.

OBS! Ett beslut från handläggande socialsekreterare måste alltid finnas innan uppdraget kan utökas tillfälligt och för att ni ska kunna få ersättning för det.

(Ur Sundbybergs Informationspärm)

Pärmen innehåller även uppgifter om arvode, vad som täcks av kommunens försäkring och vilken handledning och stöd kontaktfamiljerna kan få. Järfälla, Sigtuna och Upplands Väsby arbetar för närvarande med att ta fram ett liknande informationsmaterial för deras kontaktfamiljer. Sigtuna använder för närvarande en förkortad version i kontaktfamiljsavtalet.

Alla kommuner följer Sveriges Kommuner och Regioners (SKR) riktlinjer för ersättning till kontaktfamiljer.

VILKET STÖD GES TILL KONTAKTFAMILJERNA?

Alla kontaktsekreterare har i uppgift att ge stöd till kontaktfamiljerna utifrån deras uppdrag. Stödet ges oftast per telefon.

Kontaktfamiljerna i Järfälla och Upplands Väsby stöts även genom regelbundna gruppträffar som organiseras av kontaktsekreterarna i respektive kommun. Kontaktfamiljerna får information utifrån olika teman och familjerna har möjlighet att diskutera svårigheter och oklarheter med kontaktsekreterarna och varandra. Kontaktfamiljerna drar nytta av andras erfarenheter om problematiska situationer och något som liknar mentorskap kan uppstå mellan kontaktfamiljer med kortare erfarenhet av uppdrag och mer erfarna kontaktfamiljer.

HUR SER SAMARBETET UT IDAG MELLAN KOMMUNERNA?

Kontaktsekreterarna i Järfälla, Sigtuna, Sollentuna, Solna, Sundbyberg och Upplands Väsby träffas regelbundet för erfarenhets- och kunskapsutbyte kring olika gemensamma frågor. Ekerö och Upplands-Bro har avböjt att delta då de inte har någon kontaktsekreterare som arbetar specifikt med kontaktfamiljer/kontaktpersoner. Denna kartläggning har bidragit till att alla kontaktsekreterare nu har tagit del av varandras material som till exempel rekryteringsaffischer, rutiner och informationspärm till kontaktfamiljer.

Figur 1. Sammanfattning av hur kontaktfamiljsinsatsen används och organiseras.

	Järfälla	Sigtuna	Sollentuna	Sundbyberg	Solna	Upplands-Bro	Upplands Väsby
Särskild kontakt-sekreterare	✓	✓	✓	✓	✓	-	✓
Informationspärm till kontaktfamiljer	Under utveckling	Under utveckling	✓	✓	-	-	Under utveckling
Arrangerar regelbundna gruppträffar för kontaktfamiljer	✓	-	-	-	-	-	✓
Affischer och foldrar för rekrytering finns	✓	✓	✓	✓	✓	-	Reviderar sitt material
Rutiner för utredning och godkännande av kontaktfamiljer	✓	✓	✓	✓	✓	-	-
Rutiner för hur kontaktfamiljer introduceras för barnet och dess vårdnadshavare	✓	✓	✓	✓	✓	-	Reviderar sina rutiner
Skriftliga riktlinjer för kriterier att erhålla kontaktfamilj	-	-	-	-	-	-	-
Interkommunalt samarbete	✓	✓	✓	✓	✓	-	✓
Antal barn med insatsen kontaktfamilj sommaren 2019	19	8	25	11	22	2	11

_Vad framkommer i intervjuerna?

RELATIONENS BETYDELSE

Relationen mellan barnet och kontaktfamiljen är viktig. Det betonar både ungdomen som tidigare haft kontaktfamiljsinsatsen och flera av kontaktfamiljerna. Att man trivs med barn och att man både vill och har möjlighet att göra en insats för andra nämner flera av kontaktfamiljerna som ett av skälen att man intresserade sig för att bli kontaktfamilj. En kontaktfamilj berättar: *Nu har vi utrymme och tid och hade hört att det finns familjer som har det tufft och vi ville göra en insats så vi tog kontakt med kommunen.*

En ung vuxen person som haft insatsen berättade att hans kontaktfamilj betytt mycket för honom. Han har fortfarande kontakt med henne ”*fast jag sover inte över där längre*”. Han berättar att kontaktfamiljen varit bra både för honom och för hans mamma under tiden insatsen pågått. Han poängterar att det viktigaste med en kontaktfamilj är att de är snälla och att de vill vara kontaktfamilj: ”*Ingen kan säga åt en, det måste komma från en själv*”. Men de borde få mer i ersättning från socialtjänsten, påpekar han.

SKAPA FÖRUTSÄTTNINGAR FÖR KONTAKTFAMILJERNA ATT NÅ MÅLEN I UPPDRAGET

Barnens och föräldrarnas problematik är oftare mer komplex än tidigare, anser socialsekreterarna, vilket medför att insatserna behöver vara mer sammansatta: *Kontaktfamiljerna behöver vissa kunskaper, man ställer fler krav på dem. Det räcker inte med att ”vi har ett härligt hus på landet*”.

Kontaktfamiljerna berättar att det är svårt att på förhand veta vad ett uppdrag ska innebära. De anser att det skulle behövas en utbildning inför att bli kontaktfamilj, så man vet vad man kan göra i olika situationer som uppstår. Någon kontaktfamilj har fått ta del av familjehemmens utbildningshäfte och säger: *Det borde finnas motsvarande utbildningshäfte för kontaktfamiljer. Ett häfte med frågor och svar på sådant som kan uppstå när barnet vistas i kontaktfamiljen. Vad gör man till exempel om något händer, vem skall man kontakta? Är det föräldern eller både föräldrarna och socialtjänsten? Om barnet skadar sig, kan vi ta honom till sjukhus? Kan vi ta ut medicin på apoteket? Fler kontaktfamiljer är inne på samma tankar och har fler idéer: I samband med att man blir kontaktfamilj får man mycket information, en del av det skulle kunna finnas som en länk på hemsidan, till*

exempel viktiga telefonnummer till kontaktsekreterare, socialjouren, jourer inom psykiatri med mera.

Kontaktfamiljerna anser också att det är viktigt med matchningen av barn och kontaktfamilj så att barnets behov kan tillgodoses i kontaktfamiljen och att kontaktfamiljens intressen och sätt att leva fungerade för barnet. Det fanns blandade erfarenheter hos kontaktfamiljerna av både bra matchningar och mindre fungerande när barnets behov inte alls motsvaras av det familjen kan erbjuda.

Kontaktfamiljerna vill veta hur barnets och föräldrarnas problematik ser ut och få mer information för att förstå om man klarar av uppdraget och om barnets problematik fungerar i relation till de egna barnen. Oftast får kontaktfamiljen information genom att barnet som berättar om sina och föräldrarnas problem. De flesta har förståelse för att det beror på sekretessen men anser att det vore bra att få information om svårigheter så att de är förberedda på situationer som kan uppstå. En kontaktfamilj beskriver telefonsamtalet från socialtjänsten om ett nytt uppdrag så här:

Vi har en pojke som behöver en kontaktfamilj.

Har barnet någon diagnos eller så?

Nej, de behöver bara komma bort...

Även socialsekreterarna anser att kontaktfamiljerna behöver få mer information om familjernas och barnens situation för att vara ett stöd och uppfylla sitt uppdrag. Det kan ske genom att till exempel läsa barnavårdsutredningarna och vara en del av nätverksmöten som till exempel Samordnad Individuell Plan (SIP).

Socialsekreterarna anser att det ibland är svårt att skriva konkreta mål som går att följa upp. Men ibland blir det flummiga mål som *...han skall "träffa andra typer av vuxna."* Det är ju inget mål som går att mäta. Men en av socialsekreterarna anser att de skriver specifika mål men att det är viktigt att målet handlar om barnet. *Det blir lätt att det blir föräldrarnas mål när man sitter med föräldrarna och formulerar mål.*

Detta bekräftar även kontaktfamiljerna. Vissa kontaktfamiljer är på det klara med vad uppdraget och målet med insatsen är *"ja det är avlastning för mamman och barnet"*. Men några kontaktfamiljer vet varken målet med insatsen eller har fått det tydligt beskrivet.

Man behöver inte ha detaljer men man kan säga att det här är en tjej som är lite osäker och orolig, hon har det stökigt hemma. Det förekommer alkohol, eller det kan ju också vara så att mamman eller pappan har dött.

Sådant är bra att veta. Att få veta varför insatsen behövs. Då kan man ju också bedöma vad detta kan kräva av mig.

Även de socialsekreterarna som utreder och bedömer barnens behov av kontaktfamilj poängterar att kontaktfamiljerna behöver veta vad de tar för uppdrag. Dessutom behöver de ofta ha en egen professionell kunskap för att förstå familjernas problematik och bemöta dem på ett bra sätt. Man kan säga att kontaktfamiljerna professionaliserats. Socialsekreterarna påtalar att kontaktfamiljerna behöver utredas och rekryteras utifrån ett perspektiv där de kan fungera mer flexibelt. Det är viktigt att informera familjen om att grunduppdraget är att vara kontaktfamilj men att man bör vara beredd på att det kan bli mer omfattande en kortare period om familjen krisar. Många gånger blir kontaktfamiljerna jourhem för barnen om det behövs då det byggts upp en relation mellan kontaktfamiljen och barnen och dess familj. Det ställer högre krav på kontaktfamiljen än vad som var tänkt från början.

ETT HELHETSPERSPEKTIV PÅ FAMILJENS SITUATION MÖJLIGGÖR FLEXIBILITET I UPPDRAGEN

Ett mer varierat och flexibelt uppdrag skulle innebära att fler familjer skulle vilja åta sig uppdrag som kontaktfamilj eller kontaktperson tror flera kontaktfamiljer. Om man utgår från barnets behov kan uppdraget varieras och barnet inte alltid komma varannan helg. En del kontaktfamiljer kanske kan träffas några timmar i veckan eller i månaden, vilket skulle kunna fungera framför allt när det gäller att träffa ungdomar. Några kontaktfamiljer menar att många kan vara rädda för att binda upp sig varannan helg för all framtid, men kan tänka sig att gå ut, gå på bio, sitta och prata på vardagar.

Detta skulle kunna bredda uppdraget anser kontaktfamiljerna; man kan vara en familj som kan ge stöd och vara ett bollplank för en annan familj eller man kan öka nätverket genom att berätta och förankra familjen i närsamhället och dess resurser. Några kontaktfamiljer nämner att de skulle kunna fungera om fadderfamilj för nyanlända och träffas tillsammans med hela familjer och göra aktiviteter tillsammans.

Många kontaktfamiljer berättar att de redan nu är flexibla och tar emot barnen som jourhemsplacerade periodvis. De ställer sig positiva till att träffa barnen en kväll i veckan för att hjälpa till med läxorna och till att barnen vistas hos kontaktfamiljen längre perioder under sommaren, julen och andra lov. Men det är viktigt att få information om att uppdraget kan omformas redan under rekryteringsprocessen.

Flera kontaktfamiljer har kontakt med skola och förskola eftersom de hämtar barnet där ibland och ställer sig positiva till att även ha kontakt med övriga behandlare inom socialtjänst och sjukvården när sådana insatser finns. Man vill gärna vara en partner till andra insatser men kontaktfamiljernas erfarenheter är att ofta blir sekretessen ett hinder. Kontaktfamiljerna framhåller att de är en resurs för barnen som andra skulle ha nytta av och borde samarbeta med.

Om man fick vara med på till exempel möten som utvecklingssamtal i skolan tillsammans med föräldrar och barn skulle skolan få en ökad förståelse av barnets behov, eftersom kontaktfamiljen har så mycket information om barnet.

Även studiens representanter från kommunerna, varav de flesta var kontaktsekreterare, efterfrågade möjligheten att se kontaktfamiljerna som en del i ett team kring ett barn och dess familj. Socialsekreterarna är också inne på samma tankar och efterfrågar en mer holistisk syn på en familjs situation när man formulerar mål:

Om man kunde formulera utifrån ett helhetsperspektiv, som omfattar både föräldrar och barn. Det vore fantastiskt.

Det tar tid innan barnets biologiska familj känner tilltro till kontaktfamiljen, poängterar kontaktfamiljerna. Det är allmänt svårt att ge stöd och råd i föräldraskap, men det beror också på vilken problematik föräldrarna har. Missbruk och psykiatriska problem är väsensskilda. Många med missbruksproblem vill inte ha insyn, säger kontaktfamiljerna, och föräldrarna vill inte att kontaktfamilj får veta för mycket. Samtidigt anser kontaktfamiljerna att de skulle kunna vara ett bollplank för barnets biologiska föräldrar, om det är ett uttalat uppdrag.

Kontaktfamiljerna berättar också att de i sina uppdrag har fungerat som en resurs för de biologiska föräldrarna. Föräldrar har vänt sig till dem för råd om hur de skall göra i kontakt med till exempel skola eller om egna problem. Några barn har periodvis varit i behov av att placeras i jourhem och då har de biologiska föräldrarna och socialtjänsten tillfrågat kontaktfamiljen först, vilket kontaktfamiljerna tycker är bra.

EN TYDLIG STRUKTUR OCH RUTINER FÖRBÄTTRAR SAMARBETET MELLAN KONTAKTFAMILJER OCH BIOLOGISKA FÖRÄLDRAR

Alla kontaktfamiljer poängterar vikten av att ha ett gott samarbete med de biologiska föräldrarna. Om föräldrarna är negativa till insatsen så blir

uppdraget nästan omöjligt. En kontaktfamilj beskriver en förälders motstridiga känslor så här:

Men hon var jätterädd att inte få ha sina barn själv. Så ju gladare barnen var när de kom hem till henne, ju mer hittade hon fel att slå ner på mig. För hon var jätterädd att de skulle vilja vara hos mig mer, samtidigt som hon ju ville ha hjälpen så ville hon inte att den skulle vara bättre än henne. Fast samtidigt vill hon att barnen skulle ha det bra hos mig.

Kontaktfamiljerna anser att relationen med de biologiska föräldrarna påverkas av hur tydligt uppdraget är formulerat. Om uppdraget var otydligt eller inte alls presenterat för de biologiska föräldrarna kunde de ha orealistiska förväntningar på kontaktfamiljen. Kontaktfamiljerna nämner föräldrar som förväntar sig att bli hämtade med bil till möten med socialförvaltning och andra myndigheter och att deras barn skall få gå på kostsamma aktiviteter som Gröna Lund vid varje tillfälle de besöker kontaktfamiljen. Då har föräldrarna oftast fått höra att syftet med insatsen är att deras barn skall få ”göra roliga aktiviteter”.

När det finns en tydlighet i uppdraget och uttalade rutiner för att till exempel hämta och lämna (hur, när, var) barnen har samarbetet fungerat väl med de biologiska föräldrarna, anser kontaktfamiljerna.

ETT FLEXIBELT STÖD TILL KONTAKTFAMILJERNA UNDERLÄTTAR DERAS UPPDRAG

Att få handledning, stöd, ett bollplank och en öppen dialog med kontaktsekreteraren är viktigt, poängterar flera kontaktfamiljer. Två kommuner erbjuder regelbundna gruppmöten för kontaktfamiljer på kvällstid då kontaktfamiljerna kan utbyta erfarenheter men även för att få information i form av korta föreläsningar om aktuella frågor t ex neuropsykiatriska funktionsnedsättningar (NPF). Det är kontaktsekreterarna som ansvarar för träffarna som hålls en gång per månad under vår och höst.

Kontaktfamiljerna anser att de får ett gott stöd av kontaktsekreterarna när de har bekymmer med kontaktbarnet eller det är konflikter med de biologiska föräldrarna.

Däremot är det svårt att få kontakt med barnets socialsekreterare när man behöver akut stöd. Det är stor omsättning av personal så de får träffa nya socialsekreterare hela tiden, som ibland inte känner till ärendet så väl. Kontaktfamiljerna ser här flera förbättringsområden. Socialtjänsten bör ha en beredskap för akuta händelser särskilt på kvällstid och helger, det bör finnas ett journummer dit kontaktfamiljerna kan ringa. Nya kontaktfamiljer bör ha tillgång till mentorskap från seniora kontaktfamiljer utifrån barnets

problematik och kunna ta kontakt med mentorn oavsett tid på dygnet. Kontaktfamiljerna bör få utbildning i linje med den problematik som man skall hantera i sitt uppdrag. Kontaktfamiljen bör få rätt att agera som en vårdnadshavare när man har barnet hos sig och få fullmakt för att t ex hämta ut medicin på apotek, besök på sjukhus med mera.

En kontaktfamilj berättar att de på eget initiativ samlar alla kontaktfamiljer och deras kontaktbarn på sin gård en dag varje år. Syftet är att ha skoj tillsammans, men även att barnen skall se att det finns andra barn som har det som dem. Förslaget från gruppen blir att:

Kontaktbarnen borde få träffa andra barn som har insatsen kontaktfamilj, både på nätet men även i verkliga livet (som familjehemsplacerade barn som får träffa andra placerade barn på Gröna Lund en gång per år). Kontaktfamiljens barn skulle kunna träffa andra barn i samma situation och utbyta känslor och erfarenheter.

_ Utvecklingsmöjligheter

Här sammanfattas de utvecklingsmöjligheter som vi identifierat i denna och andra studier om insatsen kontaktfamilj. Vid allt slags förändringsarbete är det en god idé att prioritera vilket eller vilka utvecklingsområden som man ska välja att ta sig an. Det är vanligt när man börjar titta närmare på en fråga att en lång lista över utvecklingsmöjligheter utkristalliserar sig. Men välkända och vanliga hinder såsom otillräckliga resurser (tid, ekonomi) och otillräcklig förankring kan sätta käppar i hjulet för de bästa idéer och ambitioner. Vi rekommenderar därför att avsätta tid för att analysera, bedöma och besluta vad som kan vara lämpligt att utveckla, tillsammans med arbetskollegor, chef och andra som kan vara relevanta i sammanhanget. Vissa områden kan ligga inom kontaktsekreterares eget handlingsutrymme att utveckla och utforma. Andra områden kan behöva ytterligare verksamhetsutveckling, utbildning, handledning och kompetens för att få till stånd.

Använd gärna *Analysverktyg för prioritering av åtgärder* (bilaga 1) som stöd i en sådan planering. Nedan utvecklingsområden följer ingen särskild prioriteringsordning.

UTVECKLA SAMARBETET MELLAN NORDVÄSTKOMMUNERNA

- Inom områden såsom rekrytering, information till kontaktfamiljer och utbildning finns möjligheter att uppnå synergieffekter genom att ta tillvara sådant som redan producerats såsom skriftligt material. Kommunerna kan samordna kampanjer kring rekrytering av kontaktfamiljer, ordna gemensamma utbildningstillfällen för kontaktfamiljer med aktuella teman till exempel introduktion av nya kontaktfamiljer, föreläsningar om olika teman som neuropsykiatriska funktionsvariationer med mera.

UTVECKLA SOCIALTJÄNSTENS STÖD TILL KONTAKTFAMILJER

- Utred kontaktfamiljerna så som familjehem och erbjud dem samma stöd som familjehem får när barnen bor hos dem under längre perioder vid kriser i familjen.
- Ge kontaktfamiljen relevant information om barnets behov och situation så att kontaktfamiljen kan bedöma om uppdraget passar den egna familjen.

- Ge stöd till kontaktfamiljerna i form av lättillgänglig socialtjänst, handledning samt nätverksträffar med andra kontaktfamiljer.
- Ge alla kontaktfamiljer en pärm med information, eller digital information på hemsidan, som är användbar för uppdraget.

FORMULERA MÅL SOM ÄR REALISTISKA OCH UPPFÖLJNINGSBARA

- Formulera tydliga uppdrag/mål med insatsen som utgår från det individuella barnets behov. Uppföljning om huruvida situationen förändras underlättas av att formulera realistiska och mätbara mål *tillsammans* med barnet, kontaktfamiljen och vårdnadshavarna. Använd gärna individuella uppföljningsmetoder som går att aggregera på gruppnivå för att på så sätt få mer kunskap om insatsen bidrar till positiva förändringar och för fortsatt kunskapsutveckling om insatsen kontaktfamilj.
- Kontaktfamiljen behöver sannolikt stöd i att behålla fokus på det uppsatta målet under uppdragets gång. De kontinuerliga uppföljningsmötena tillsammans med barn, vårdnadshavare och socialsekreterare är viktiga tillfällen för att stämma av om insatsen fungerar som avsett och utvärdera de uppsatta målen för insatsen. BBiC-dokumentet *Uppföljning av öppenvårdsinsatser* ger underlag för att bedöma hur insatsen fungerar över tid.

VARIERA UPPDRAGET ÖVER TID BEROENDE PÅ BARNETS BEHOV

- Formen för uppdraget kan variera över tid och beroende på barnets behov. Ett kontaktfamiljsuppdrag kan övergå i kontaktpersonsuppdrag. Uppdraget kan variera mellan vardagsstöd och helg/lov-umgänge.
- Through care – barn behåller kontakten med familjehemmet och vistas där i varierande grad även efter att det flyttat hem till vårdnadshavarna igen. Barnet kan behålla en för dem viktig relation.
- Shared care - delad omsorg om barnet mellan biologiska föräldrar och kontaktfamiljen under en längre period. Barnet vistas under kortare tider i kontaktfamiljen enligt överenskommelse.

GLÖM INTE ATT EN NÄRA OCH STÖDJANDE RELATION MED EN EXTRA VUXEN SANNOLIKT HAR BETYDELSE I SIG FÖR BARNET OCH FÖR BARNETS BÄSTA

- Socialtjänstens insatser syftar inte endast att uppnå långsiktiga mål utan även till att barn mår bra "här och nu". Att ha tillgång till en god relation med en eller flera extra vuxna (såsom en kontaktfamilj) som

barnet kan kontakta utifrån sina behov och få omtanke och påfyllnad av har ett värde i sig för ett barns välmående.

TÄNK PÅ HELA FAMILJENS BEHOV

- Kontaktfamiljsinsatsen kan vara en del i arbetet kring hela familjens behov där olika insatser kompletterar varandra men då behöver de känna till de övriga insatserna. Kontaktfamiljen är ofta en egen satellit och har ingen kontakt med familjens övriga stöd trots att de ofta har god kännedom om barnet och dess behov.
- Bjud in kontaktfamiljen till nätverksmöten, SIP-möten mm

Avslutningsvis vore det intressant med en uppföljande studie om ett par år. Hur har det gått i deltagande kommuner, vad har man tagit till sig för förslag, vad har man gjort för nytt? Vad var möjligt att genomföra, vad var inte möjligt?

_Referenser

Andersson, G & Bangura Arvidsson, M. (2001) *Vad vet vi om insatsen kontaktperson/-familj? En kunskapsöversikt*. Lund: Meddelanden från Socialhögskolan 2001:1

https://portal.research.lu.se/portal/files/57121113/2001_1.pdf

Berg Eklundh, L. (2010) *Kontaktfamilj – En förebyggande stödinsats eller mellanvård?* Licentiatavhandling, Stockholm: Stockholms universitet, institutionen för socialt arbete, Rapport i socialt arbete nr 135

<http://su.diva-portal.org/smash/get/diva2:359696/FULLTEXT02.pdf>

Brännström, L., Vinnerljung B. (2014) *Långsiktiga resultat av kontaktperson/familj för äldre barn: En personorienterad ansats*, Stiftelsen allmänna barnhuset <http://www.allmannabarnhuset.se/2014/09/ny-forskningsrapport/>

Brännström, L., Vinnerljung, B. (2015) *Kontaktfamilj/-person för yngre och äldre barn: Har insatsen varaktighet och ansamlingar av ogynnsamma omständigheter under barnen uppväxt någon betydelse för utfall på lång sikt?*, Institutionen för socialt arbete – Socialhögskolan.

https://www.socarb.su.se/polopoly_fs/1.257151.1448031378!/menu/standard/file/Br%C3%A4nnstr%C3%B6m%20%26%20Vinnerljung%20WP%202015_2.pdf

Eliasson, B. & Wikström, P.(2005) *Att vara familjehem, kontaktfamilj och kontaktperson i Östra Norrbotten- en beskrivande studie av kontakten och mötet med socialtjänsten* Forskningsrapport nr 27 2005, Luleå: FoU Norrbotten

Katrineholms kommun, *Familjehem, kontaktfamilj och kontaktperson*, <https://katrineholm.se/Halsa-stod-och-omsorg-/Barn-ungdom-och-familj/Stod-till-familjer/Familjehem-Katrineholm/>

Maskrosbarn (2016) *Jag är bara en påse med pengar. En rapport av Maskrosbarn om ungdomars upplevelser av insatser från socialtjänsten.* <https://vuxen.maskrosbarn.org/offentlig-sektor/rapporten-jag-ar-bara-en-pase-med-pengar/>

Maskrosbarn. Opublicerat informationsmaterial om Extravuxen

Svenska Dagbladet 2012-03-11, "Kontaktfamiljer ifrågasatt hjälp" <https://www.svd.se/kontaktfamiljer-ifragasatt-hjalp>

Svenska Dagbladet 2012-03-11, "Vi hade någonting att ge" <https://www.svd.se/vi-hade-nagonting-att-ge>

Socialstyrelsen (2018). *Statistik om socialtjänstinsatser till barn och unga 2018.* <https://www.socialstyrelsen.se/globalassets/sharepoint-dokument/artikelkatalog/statistik/2019-8-6261.pdf>

Van Holen, F., Vanderfaeillie, J., Vanschoonlandt, F. De Maeyer, S. & Stroobants, T (2015) "Explorative study into support needs of caregivers in short-term foster care regarding problem behaviour and dealing with biological parents", *European Journal of Social Work*, 18:1, 97-113

Vinnerljung, B., Brännström, L. & Hjern, A. (2011). *Kontaktfamilj/-person för barn. Uppföljning och utvärdering med registerdata.* Stockholm: Stockholms Universitet, institutionen för socialt arbete, Rapport i Socialt Arbete #138. <http://su.diva-portal.org/smash/get/diva2:460207/FULLTEXT02.pdf>

BILAGA 1. ANALYSVERKTYG FÖR PRIORITERING AV ÅTGÄRDER

Man kan prioritera åtgärder genom att bedöma förväntad effekt och hur svårt det är att genomföra

Åtgärd	Förväntad effekt			Svårighetsgrad		
	Låg	Medel	Hög	Låg	Medel	Hög
1.						
2.						
3.						
4.						
5. Osv..						

Bedömning av **förväntad effekt** genomförs genom att uppskatta åtgärdens positiva påverkan/konsekvenser

<p>Svårighetsgrad =</p> <p>Vilja att förändras för att nå förväntad effekt</p> <p>X</p> <p>Vår förmåga att förändra</p>	<p>Förstår alla involverade nyttan med förändringen?</p> <p>Tror vi att vi har resurser för att genomföra förändringen?</p> <p>Har vi kompetensen att genomföra förändringen?</p>
---	---

Tillvägagångssätt:

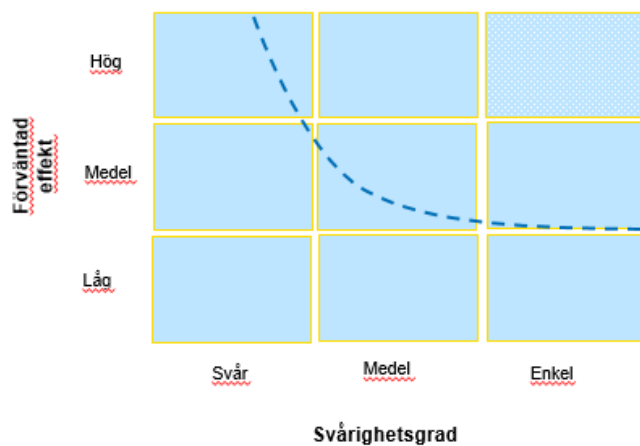
1. Gå igenom förslagen på utvecklingsmöjligheter
2. Analysera och konkretisera förslagen till ett antal tänkta och möjliga åtgärder
3. För varje åtgärd - resonera tillsammans och kom överens om bedömd effekt och svårighet i att genomföra åtgärden
4. Skriv ner åtgärden i tabell 1 och markera effekt och svårighetsgrad
5. Markera även i matrisen
6. Ge förslag/rekommendation om prioriterade åtgärder

Resultat av diskussion

Tabell 1.

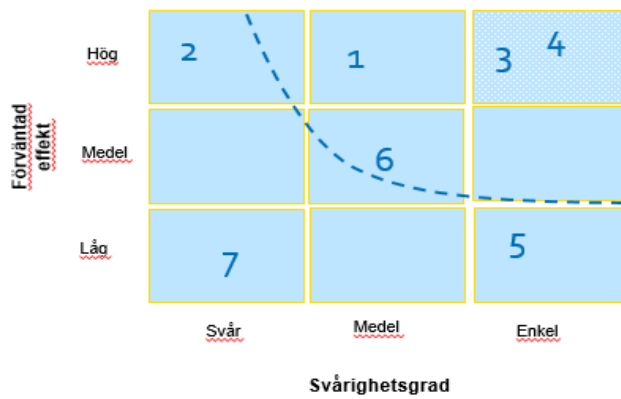
Åtgärd	Förväntad effekt			Svårighetsgrad		
	Låg	Medel	Hög	Låg	Medel	Hög
1.						
2.						
3.						
4.						
5.						
6.						
7.						
8.						
9.						
10.						

För att tydliggöra balansen mellan effekt och svårighetsgrad kan resultatet av diskussionen visualiseras i en prioriteringsmatris



- Det övre högra hörnet utgör den optimala kombinationen av förväntad effekt och svårighetsgrad
- Förväntad effekt bör eventuellt värderas högre än svårighetsgrad, varför även en svår åtgärd är intressant för genomförande om den förväntade effekten är hög

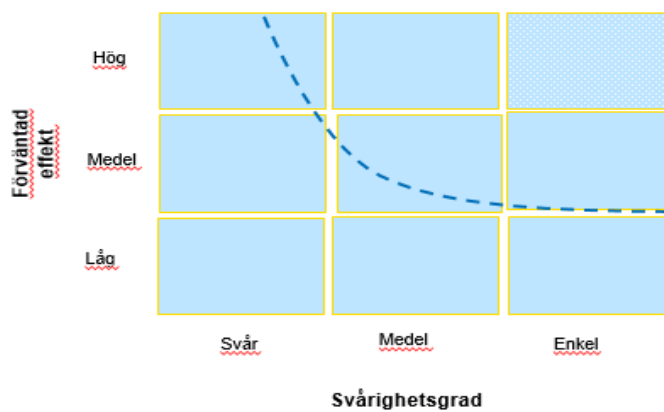
Visualiserat utfall – ett exempel:



Åtgärd	Effekt	Svårighetsgrad
1. xxxxx	Hög	Medel
2. zzzz	Hög	Svår
3.	Hög	Enkel
4.	Hög	Enkel
5.	Låg	Enkel
6.	Medel	Medel
7.	Låg	Svår
Osv.		

Gör ert eget visualiserade utfall (punkt 5 i tillvägagångssätt)

Visualiserat utfall:



Åtgärd	Effekt	Svårighetsgrad
1.		
2.		
3.		
4.		
5.		
6.		
7.		
Osv.		