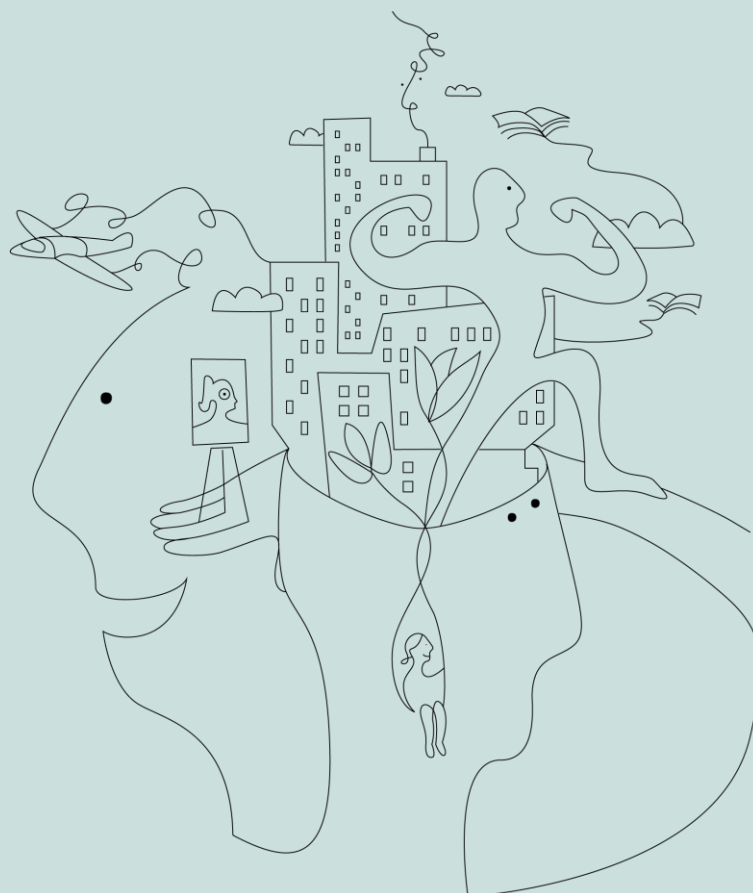


Kartläggning av mottagningsfunktionernas organisering i Stockholms läns nordvästkommuner

HENRIK KARLSSON & YLVA SPÅNBERGER WEITZ



FoU Nordväst är en forskning- och utvecklingsavdelning för socialtjänsten i de nordvästra kommunerna i Stockholms län.

FoU Nordväst is a Research and Development center for the social services of the northwestern municipalities of Stockholm County, Sweden.

För ytterligare information www.fou-nordvast.se

ISBN: 978-91-89681-36-1

_Sammanfattning

Den här rapporten presenterar hur mottagningsfunktionerna inom den sociala barnvården organiserats i kommunerna Ekerö, Järfälla, Solna, Sundbyberg, Sollentuna och Upplands-Bro. Mottagningsfunktionernas uppgift är att ta emot och hantera nya anmälningar och ansökningar. Rapporten synliggör organisatoriska skillnader och likheter, baserat på material som har samlats in under våren 2016 genom enkäter och intervjuer med cheferna i kommunerna.

Resultatet visade att samtliga mottagningsenheter registrerar anmälningar, utför förhandsbedömningar och beslutar om att inleda utredning. Alla kommuner utom Solna utför LUL-yttranden. Endast mottagningsenheten i Sundbyberg beslutade om insatser under utredningstiden. I Sollentuna, Solna och Sundbyberg beslutade mottagningsenheten om att polisanmäla misstänkt barnmisshandel. Alla nordvästkommuner samarbetar med barnahus i ärenden som rör våldsutsatta barn.

Intervjumaterialet belyser den svåra avvägningen ett beslut om polisanmälan ofta innebär. Ett dilemma som lyfts fram är att en polisanmälan i vissa fall kan försvåra möjligheten för socialtjänsten att bedriva förändringsarbete i familjen, där socialtjänstens fokus ligger på att förebygga och motverka framtida våld medan polisens fokus ligger på att utreda tidigare våldshandlingar.

Arbetsfördelningen och samarbetet mellan mottagningsfunktionerna och utredningsfunktionerna skiljer sig till viss del åt mellan kommunerna. I intervjuerna beskrivs hur man arbetar överbryggande mellan enheterna i syfte att skapa kontinuitet för barnet i mötet med socialtjänsten. Olika lösningar för hur kontinuiteten skapas skildras, vilket bland annat avspeglas i olika rutiner för barnsamtal.

Studien visar också att kommunerna regelmässigt använder *Signs of Safety* som stöd i arbetet i med skyddsbedömningar, förhandsbedömningar och säkerhetsplaneringar.

_Inledning

I Sverige är den politiska makten över den sociala barn- och ungdomsvården decentraliserad till landets 290 kommuner. Varje kommun finansierar och organiserar själva en socialtjänst med uppgiften att följa utvecklingen hos barn och unga som riskerar att utvecklas ogynnsamt och erbjuda insatser till barns stöd och skydd när det behövs.

Socialtjänsten regleras av socialtjänstlagen (2001:453), SoL, vilken är en ramlag som stipulerar ett antal mål som verksamheten ska uppfylla, utan vidare detaljreglering. Ett övergripande mål är att verka för att barn och unga växer upp under trygga och goda förhållanden (SoL 5 kap 1 §). Bortsett från att kommunerna måste erbjuda kontaktpersoner och kontaktfamiljer (SoL 3 kap. 6b §) är kommunerna i stort sett fria att själva organisera verksamheten. Följden är att socialtjänstens organisering ofta skiljer sig åt mellan kommunerna. Av det skälet är det viktigt att återkommande studera hur organisationsformerna skiljer sig åt, bland annat för att ta reda på hur ändamålsenliga de är i relation till målen verksamheten ska uppfylla.

Syftet med studien var att kartlägga hur mottagningsfunktionerna organiserats för att synliggöra organisatoriska skillnader och likheter. Ursprungligen kommer initiativet till en kartläggning av hur de nordvästra kommunerna i Stockholms läns organiserar sina mottagningsfunktioner från Solna stad efter att de själva konstaterat väsentliga skillnader mellan kommuner. Frågan aktualiserades ytterligare av de nya föreskrifterna för arbetet med våld inom familjen och det intensifierade samarbetet med barnhusen. Studien tittar därför också på hur man ställer sig till att polisanmäla föräldrar som misstänks ha brukat våld mot sina barn.

Vanligtvis uppmärksammas socialtjänsten på utsatta barn av någon som anmäler oro eller ansöker om stöd och hjälp. När anmälan eller ansökan kommer in ska socialtjänsten omedelbart bedöma om barnet behöver skyddas omedelbart, en så kallad skyddsbedömning. Om barnet inte behöver omedelbart skydd ska socialtjänsten avgöra om ett ingripande eller en åtgärd kan bli aktuellt med tanke på vad som framkommit i ansökan eller anmälan inom 14 dagar, en så kallad förhandsbedömning. Om det kan bli aktuellt med åtgärder inleds en utredning kring vilka åtgärder som behövs för att komma tillrätta med den sociala problematiken. Utredningen ska vara klar inom 4 månader. Utredningstiden får endast förlängas om det finns särskilda skäl.

Rapporten fortsätter med ett metodavsnitt följt av en resultatdel och avslutas med en diskussion om implikationer för ledning och praktik.

Metod

Alla åtta kommuner i nordvästra Stockholms län tillfrågades om de ville delta. Följande sex kommuner svarade ja: Ekerö, Järfälla, Solna, Sundbyberg, Sollentuna och Upplands-Bro. Datainsamlingen består av både kvantitativa och kvalitativa data. Till att börja med konstruerades en webbenkät i ProofX för att samla in statistik från kommunernas verksamhetssystem. Under våren 2016 skickades webbenkäten ut med e-post till enhetschefer för barn- och familjeenheten (eller motsvarande).

Enkäterna kompletterades därefter med intervjuer med mottagningsfunktionernas chefer. Intervjuerna gav utrymme för att klargöra och fördjupa svaren på webbenkäten. Teman som berördes i intervjuerna var: organisation, arbetsuppgifter, gränsdragningar till och samarbete med utredningsenheten, hur systematiska bedömningsinstrument användes samt ärendegången från anmälan till utredning. Intervjuerna innehöll dels generella dels specifika resonemang gällande anmälningar där det förekommer misstanke om våld. Samtliga deltagande kommuner har både besvarat enkäten och deltagit i en kompletterande intervju.

Datamaterialet från enkäterna har bearbetats med beskrivande statistik. Intervjuerna kodades och kategoriserades utifrån webbenkäten och en deskriptiv analys har genomförts i syfte att förtydliga och fördjupa förståelsen av hur mottagningsfunktionen var organiserad. Materialet från både enkäterna och intervjuerna redovisas samtidigt.

_Resultat

Presenterade tabeller redogör för enkätdata som avser situationen den första april 2016. Tabell 1 redogör för mottagningsenheternas arbetsuppgifter. Samtliga mottagningsenheter registrerar anmälningar, utför förhandsbedömningar och beslutar om att inleda utredning. Alla utom Solna utför LUL-yttranden. Endast mottagningsenheten i Sundbyberg beslutade om insatser under utredningstiden. I Sollentuna, Solna och Sundbyberg beslutade mottagningsenheten om att polisanmäla misstänkt barnmisshandel. Några kommuner, däribland Järfälla, har en kundtjänst eller liknande som tar emot samtliga inkommande ärenden till kommunen, inklusive socialtjänstens ärenden.

Tabell 1
Arbetsuppgifter i mottagningsenheterna

Kommun	Inleda utredning	Besluta om polisanmälan	Inleda insatser	Förhandsbedöma	LUL-yttrande ¹	Registrera anmälningar
<i>Ekerö</i>	Ja	Nej	Nej	Ja	Ja	Ja
<i>Järfälla</i>	Ja	Nej	Nej	Ja	Ja	Ja
<i>Sollentuna</i>	Ja	Ja	Nej	Ja	Ja	Ja
<i>Solna</i>	Ja	Ja	Nej	Ja	Nej	Ja
<i>Sundbyberg</i>	Ja	Ja	Ja	Ja	Ja	Ja
<i>Upplands-Bro</i>	Ja	Nej	Nej	Ja	Ja	Ja

1. Yttrande enligt lagen om unga lagöverträdare (LUL).
Svaren avser aktuell situation 2016-04-01.

Bedöma skyddsbehov

Tabell 2 redogör för om standardiserade bedömningsinstrument användes. Ekerö använde inget standardiserat bedömningsinstrument, övriga kommuner använde *Signs of Safety*, Upplands-Bro använde även: PATRIARK, FREDA OCH ESTER, och Sundbyberg FREDA.

Tabell 2	Kommun	ADAD¹	ESTER²	FREDA	HOME³	PATRIARK	SAVRY⁴	SDQ⁵	SoS⁶
Användning av standardiserade bedömningsinstrument	<i>Ekerö</i>	Nej	Nej	Nej	Nej	Nej	Nej	Nej	Nej
	<i>Järfälla</i>	Nej	Nej	Nej	Nej	Nej	Nej	Nej	Ja
	<i>Sollentuna</i>	Nej	Nej	Nej	Nej	Nej	Nej	Nej	Ja
	<i>Solna</i>	Nej	Nej	Nej	Nej	Nej	Nej	Nej	Ja
	<i>Sundbyberg</i>	Nej	Nej	Ja	Nej	Nej	Nej	Nej	Ja
	<i>Upplands-Bro</i>	Nej	Ja	Ja	Nej	Ja	Nej	Nej	Ja

1. Adolescent Drug Abuse Diagnosis
 2. Evidensbaserad STRukturerad bEdömning av Risk och skyddsfaktorer
 3. The Home Observation and Measurement of the Environment
 4. Structured Assessment of Violence Risk in Youth
 5. The Strengths and Difficulties Questionnaire
 6. Signs of Safety
 Svaren avser aktuell situation 2016-04-01.

Under intervjuerna framkommer att mottagningsenheterna genomför skyddsbedömningar inom 24 timmar efter att en anmälan har inkommit till socialtjänsten. Skyddsbedömningarna görs utifrån vad som framkommer i anmälan och vad som tidigare är känt om barnet och familjen. Den akuta skyddsbedömningen kan exempelvis bestå i att säkerställa att barnet i nuläget befinner sig i en trygg miljö (t.ex. hos en släkting). I vissa fall är anmälan av en sådan karaktär att en akut skyddsbedömning inte bedöms som nödvändig (det kan exempelvis gälla en anmälan som handlar om hög skolfrånvaro). I andra fall görs bedömningen att man behöver samtala med barnet samma dag som anmälan inkommit. Samtal utan vårdnadshavarnas kännedom och samtycke genomförs dock endast om situationen bedöms särskilt allvarlig, till exempel om barnet säger sig inte våga gå hem eller berättar om konkreta våldshändelser som nyligen inträffat. Efter sådana samtal informeras i regel vårdnadshavarna och ett samtal genomförs därefter även med dem. Barnet hålls under detta samtal under uppsikt av en för barnet trygg person, till exempel en pedagog från skolan.

Inom 14 dagar efter inkommen anmälan ska en så kallad förhandsbedömning genomföras för att avgöra om en utredning ska inledas eller ej. I de flesta nordvästkommuner genomförs barnsamtal i stort sett alltid under förhandsbedömningen, antingen inom ramen för en akut skyddsbedömning eller i ett senare skede. I vissa fall sker det första barnsamtalen tillsammans med vårdnadshavare och i vissa fall träffar socialsekreterarna barnet enskilt. Barnsamtal genomförs alltid av två socialsekreterare tillsammans. I Sollentuna genomförs det första barnsamtalen i vissa fall först efter det att utredningen har inletts, detta med motiveringen att barnet inte ska behöva träffa olika socialsekreterare

under förhandsbedömning och utredning. Tonåringar hörs dock alltid under förhandsbedömningen.

Inte i någon kommun ansvarar socialsekreterare ensamma för skyddsbedömningar och förhandsbedömningar. Samtal med barn och föräldrar genomförs alltid av två socialsekreterare och vid skyddsbedömningar deltar ofta även gruppleddare och/eller enhetschefen. Ibland engageras hela arbetsgruppen.

Barn som misstänks ha utsatts för våld

Inkommer en anmälan om misstänkt våld inleds utredning direkt i alla nordvästkommuner och ärendet förs över till utredningsgruppen. I flera intervjuer framkommer dock att mottagningsgrupperna oftast finns kvar under den inledande fasen för att snabbt kunna rycka in till ett barns skydd vid akuta lägen.

Socialsekreterarna frågar alla barn som misstänks ha utsatts för våld om de vill samtala enskilt med dem utan att föräldrarna är med. Flera kommuner har som rutin att låta barnet samtala med både en socialsekreterare från mottagningsgruppen och en från utredningsgruppen för att ge kontinuitet under hela utredningsprocessen. Ofta har barnen en trygghetsperson med sig under samtalet, till exempel en pedagog från skolan. Flera kommuner försöker samtala med barnet och föräldrarna samtidigt i skilda rum, antingen som ett led i den akuta skyddsbedömningen eller under veckan efter det att anmälan inkommit. I regel informeras då inte föräldrarna om anmälan förrän samma dag som det första samtalet genomförs.

Polisanmäla och samarbeta med barnahus

I Socialstyrelsens nya föreskrifter om våld i nära relationer (SOSFS 2014:4) anges att utredning ska inledas utan dröjsmål om ett barn misstänks ha (1) utsatts för våld eller andra övergrepp av en närstående, eller (2) bevittnat våld eller andra övergrepp av eller mot en närstående. Huvudregeln är att allt misstänkt våld mot barn ska polisanmälas (Socialstyrelsen, 2012), men något absolut krav finns inte eftersom socialtjänsten måste göra en professionell helhetsbedömning av vad som är bäst för barnet och om den aktuella misstanken är befogad eller inte.

Under senare år har barnahus introducerats i Sverige bland annat för att bistå socialtjänsten i ärenden om misstänkt våld mot barn. Ursprungligen startades barnahus i USA på 80-talet för att stödja barn som utsatts för sexuella övergrepp. Tanken var att samla de professioner som var involverade under samma tak för att barnen skulle slippa berätta sin

historia upprepade gånger och slussas runt mellan olika huvudmän. År 2005 fick Åklagarmyndigheten, Socialstyrelsen, Rikspolisstyrelsen och Rättsmedicinalverket regeringens uppdrag att starta upp barnahus som försöksverksamheter i Sverige. Idag finns cirka 30 barnahus över hela landet i vilka samverkanspartners från socialtjänst, polis, åklagare, barnskyddsteam och BUP arbetar intensivt tillsammans för att stödja alla brottsutsatta barn under polisens förundersökning och socialtjänstens förhandsbedömning (Barnahus Stockholm u.å.).

Alla nordvästkommuner samarbetar med barnahus i ärenden som rör våldsutsatta barn. Ekerö, Solna och Sundbyberg tillhör Barnahus Stockholm, Järfälla och Upplands-Bro tillhör Barnahus Norrort och Sollentuna tillhör Barnahuset Nordväst Stockholm. I tabell 3 framkommer att ingen nordvästkommun polisanmäler all misstänkt barnmisshandel, men alla kommuner utom Sundbyberg förhandsbedömer all information som kommer in även om det gäller misstänkt våld mot barn. Det framstår dock som oklart vad kommunerna i detta fall menar med förhandsbedömning då det från intervjumaterialet framkommer att samtliga kommuner, i enlighet med gällande lagkrav, alltid inleder utredning direkt då en anmälan innefattar misstanke om våld mot barn. Här framstår det alltså som att kommunerna har tolkat enkätfrågan om förhandsbedömning vid misstänkt barnmisshandel på olika sätt.

Tabell 3
Polisanmälan och förhandsbedömningar

Kommun	Polisanmäls all misstänkt barnmisshandel?	Förhandsbedömning vid all misstänkt barnmisshandel?
<i>Ekerö</i>	Nej	Ja
<i>Järfälla</i>	Nej	Ja
<i>Sollentuna</i>	Nej	Ja
<i>Solna</i>	Nej	Ja
<i>Sundbyberg</i>	Nej	Nej
<i>Upplands-Bro</i>	Nej	Ja

Svaren avser aktuell situation 2016-04-01.

I intervjuerna framkommer mer om hur kommuner specifikt samarbetar med barnahuset. I Solna samråder socialsekreteraren normalt sett över telefon med barnahuset om vad man ska göra utifrån den information som framkommer i anmälan. Om polisförhör hålls inom 14 dagar inleds utredning, därefter samordnas arbetet med polisen. Barnahuset rekommenderar inte polisanmälan vid vaga uppgifter, om våldet inte är grovt eller ifall föräldrarna är tydligt hjälpsökande. En polisanmälan kan

även göras senare om föräldrarna exempelvis slutar vara hjälpsökande eller om mer konkreta uppgifter om våld framkommer.

Även under intervjun med enhetschefen i Upplands-Bro lyftes de svårigheter som kan finnas med en polisanmälan. I rollen som socialtjänst vill de fokusera på att förebygga framtida våld mot barnet istället för att ta ställning till om brott begåtts. Man vill att familjen ska ta emot hjälp och uppnå en förändring.

När Sundbyberg samråder med barnhuset spelar uppgifternas karaktär stor roll för om en polisanmälan görs eller inte. Typiska fall för polisanmälan är barn som upplevt smärta eller rädsla.

I Sollentuna beskrivs att man gör förhållandevis få polisanmälningar. Flera problem med polisanmälningar lyfts fram under intervjun. En del ungdomar uttrycker tydligt att de inte vill att en polisanmälan görs eftersom de är rädda för vad som ska hända om föräldrarna döms till fängelse. Men utan en anmälan mister å andra sidan barnet rätten till brottsofferersättning. En annan aspekt är att socialtjänsten bör fokusera på att få våldet att upphöra, snarare än att lagföra. Om en polisanmälan då riskerar att göra det svårt, eller omöjligt, att arbeta mot våldet tillsammans med familjen blir det svårt att avgöra vad som är bäst för barnet.

I Järfälla beslutar enhetschefen vanligtvis om polisanmälan innan utredarna kontaktar familjen om det antingen finns tydliga indikationer på våld mot barnet eller om barnet berättat utförligt om våldet för någon annan. I beslutet väger man in möjliga konsekvenser för den framtida kontakten med föräldrarna eftersom en god kontakt med hela familjen utgör en viktig förutsättning i socialtjänstens arbete för att motverka våldet.

I Ekerö görs polisanmälningar i samråd med barnhuset. Eventuella beslut om att inte polisanmäla tas av biträdande enhetschef. Även i Ekerö fokuserar man på att försöka skydda barnet genom att arbeta för att våldet ska upphöra, vilket beskrivs kan försvåras av en polisanmälan.

Nätverksplaceringar

I tabell 4 redovisas antalet beviljade nätverksplaceringar mellan åren 2012 och 2015. Sundbyberg beviljade inga nätverksplaceringar. Ekerö och Upplands-Bro beviljade ett fåtal. Sollentuna beviljade i snitt knappt 9 per år. Från 2013 minskade Solna antalet nätverksplaceringar med cirka hälften till 8 år 2015. Järfälla ökade antalet kraftigt från 5 till 44.

Tabell 4

	Kommun	2012	2013	2014	2015
Antal nätverksplaceringar per år	Ekerö	0	2	2	3
	Järfälla	5	2	19	44
	Sollentuna	10	7	8	10
	Solna	8	16	12	8
	Sundbyberg	0	0	0	0
	Upplands-Bro	1	1	1	1

Svaren avser aktuell situation 2016-04-01.

Frågan om nätverksplaceringar berördes närmare under intervjuerna med enhetscheferna i Järfälla, Solna och Upplands-Bro. De betonade särskilt att barnen i första hand ska placeras i sitt nätverk. I Järfälla kan personer och/eller familjer inom barnets nätverk bli jourhem (eller liknande), men inte kontaktpersoner eller kontaktfamiljer. I Upplands-Bro använder man gärna barnets nätverk för att skydda barn i akuta skeenden, exempelvis genom att barnet bor hos mormor med vårdnadshavarnas medgivande (men utan placeringsbeslut). Kontaktpersoner används sparsamt. Istället satsar man på egna ungdomsstödare som till skillnad från kontaktpersoner får professionell handledning. I Solna har man ett nätverksteam som bjuder in representanter för nätverket för att bygga stödet och skyddet kring barnet så pass mycket att en placering kan undvikas samt en familjehemsgrupp som jobbar specifikt med att utreda förslag på nätversplaceringar. Generellt sett säger man nej till kontaktpersoner och kontaktfamiljer. För att undvika att alls behöva placera barn är fokus på att bygga upp och stärka nätverket kring familjen.

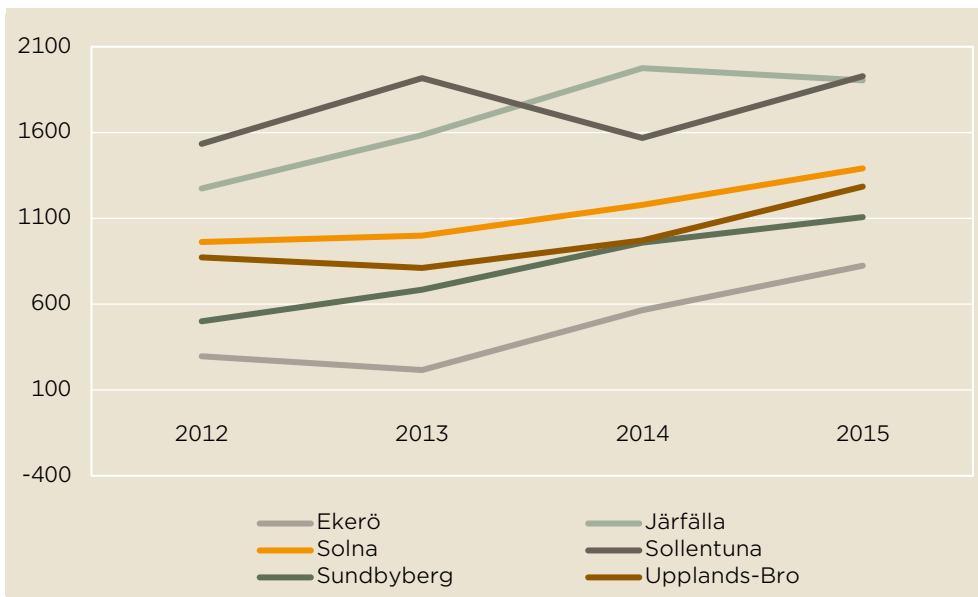
Arbetsmängd

Totalt tog nordvästkommunerna emot drygt 8 400 anmälningar under 2015, en ökning med 55 procent sedan 2012. I linjediagram 1 visualiseras inflödet över tid. Trenden med ett ökande antal anmälningar är tydlig. Endast Järfälla såg en avmattning från 2014 till 2015.

Järfälla har även redovisat kompletterande statistik för 2015. Totalt inkom 65 anmälningar om misstänkt barnmisshandel rörande barn mellan 0 och 12 år, vilket utgjorde mindre än 10 procent av anmälningarna i åldersgruppen. Under 2015 inkom inga anmälningar om tonåringar som misshandlats i hemmet, däremot var 17 ungdomar inblandade i någon typ av fysisk misshandel.

Linjediagram 1

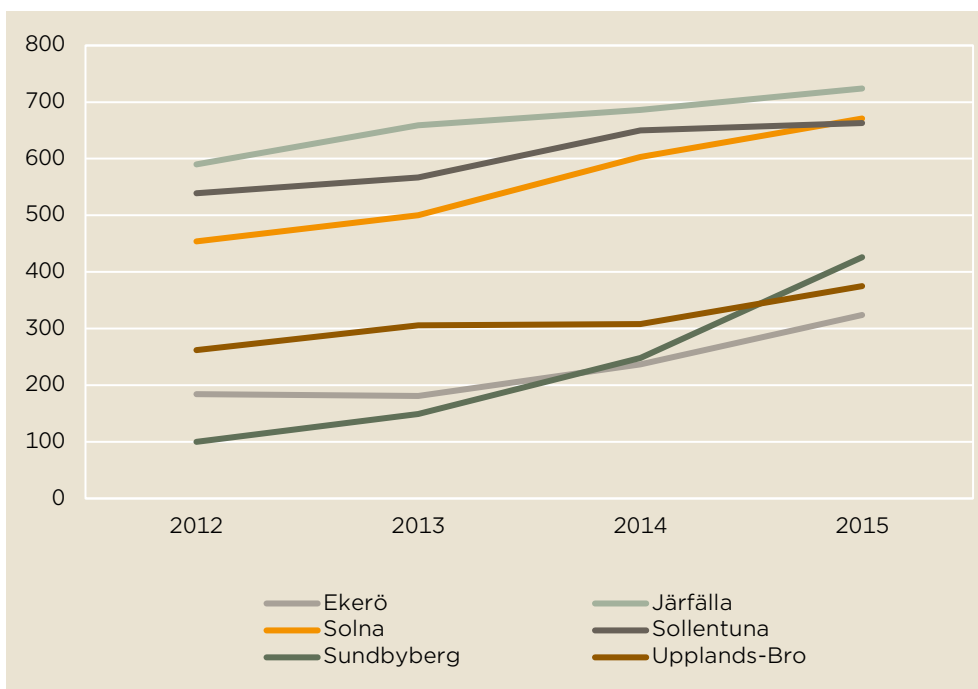
Antal mottagna anmälningar 2012-2015



Linjediagram 2 visar antalet inledda utredningar mellan 2012 till 2015. Alla kommuner inledde fler utredningar under perioden, vilket är en förväntad utveckling eftersom antalet anmälningar ökade under perioden. Under 2015 inleddes knappt 3 200 utredningar i nordvästkommunerna, en ökning med 33 procent sedan 2012.

Linjediagram 2

Antal inledda utredningar 2012-2015

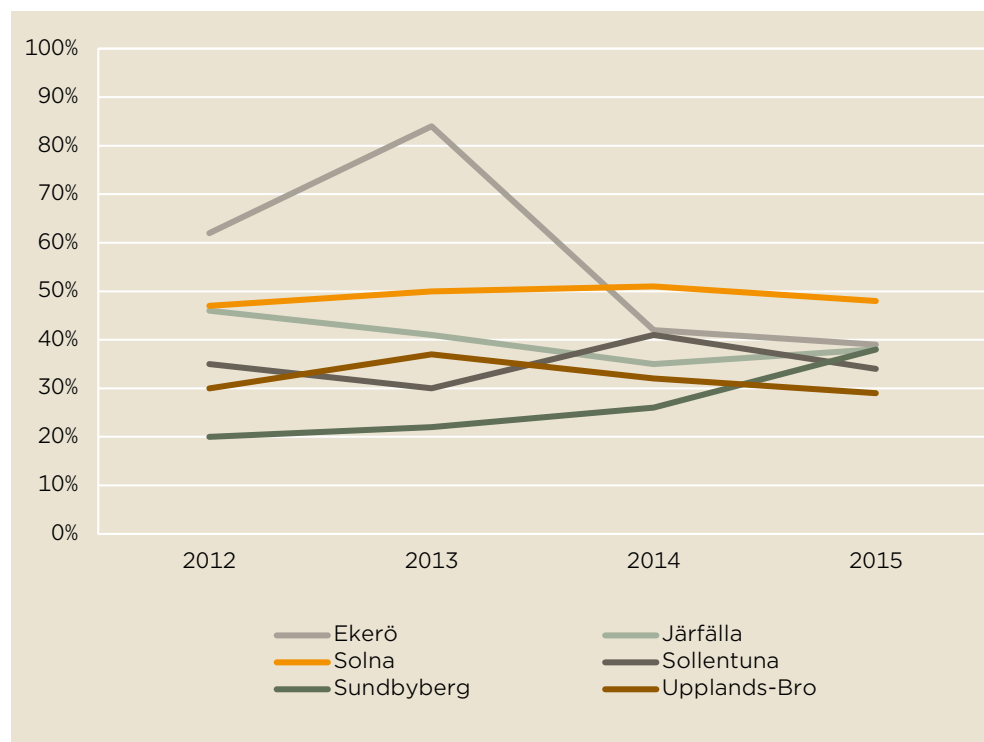


I linjediagram 3 redovisas hur andelen anmälningar som lett till utredning utvecklats mellan 2012 och 2015. I Solna, Sollentuna, Järfälla och Upplands-Bro låg andelen stabilt mellan 50 och 30 procent. Ekerö såg en kraftig minskning från drygt 80 procent 2013 till knappt 40 procent 2015. I Sundbyberg ökade andelen från en låg nivå på 20 procent till en medelnivå på 40 procent 2015.

Totalt inleddes drygt 2 550 insatser under 2015, en ökning med cirka 12 procent sedan 2014. I linjediagrammen 4 och 5 åskådliggörs den årliga utvecklingen uppdelat på öppenvårdsinsatser respektive dygnet-runt-vårdsinsatser. Bilden är blandad. Sollentuna beviljar flest öppenvårdsinsatser och har sett en ökning det senaste året, samtidigt som dygnet-runt-vårdsinsatser minskat. Antalet beviljade öppenvårdsinsatser låg relativt stabilt i Solna, Sundbyberg och Järfälla, medan det sjönk något i Ekerö och Upplands-Bro.

Linjediagram 3

Andel inledda utredningar av inkomna anmälningar 2012-2015

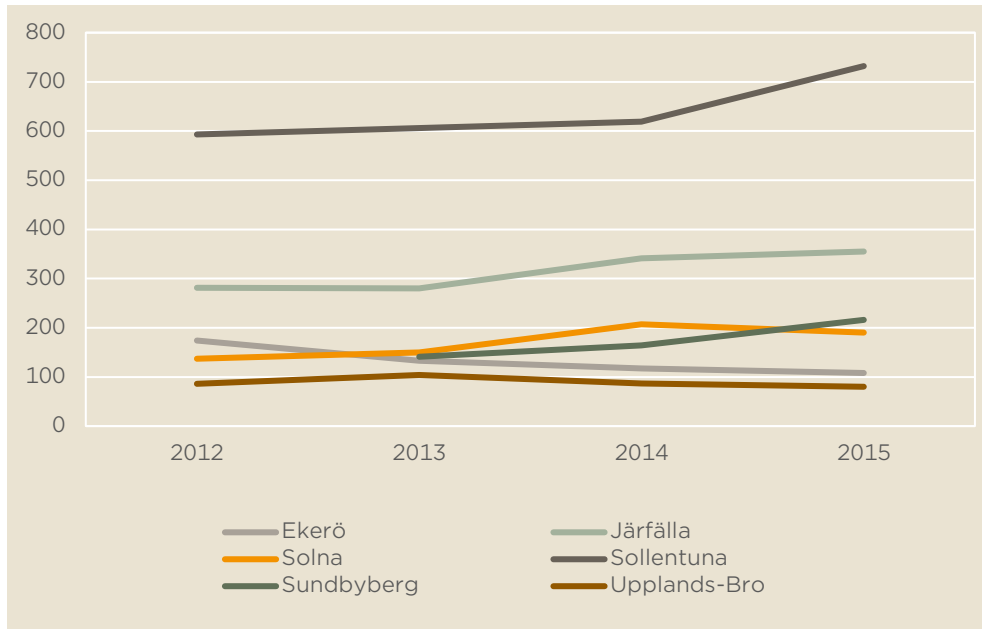


Järfälla har nästan tredubblat antalet beviljade dygnet-runt-vårdsinsatser från drygt 100 år 2012 till drygt 300 år 2015. Sundbyberg såg knappt en fördubbling från 2013 till 2015 då drygt 220 dygnet-runt-vårdsinsatser beviljades. I Ekerö och Upplands-Bro sjönk antalet till att understiga cirka 50 år 2015. I vår intervju med enhetschefen i Ekerö sattes den sjunkande

trenden i möjligt samband med att kommunens öppenvård byggts ut och att skyddsaspekten börjat betonas mer vid placeringar.

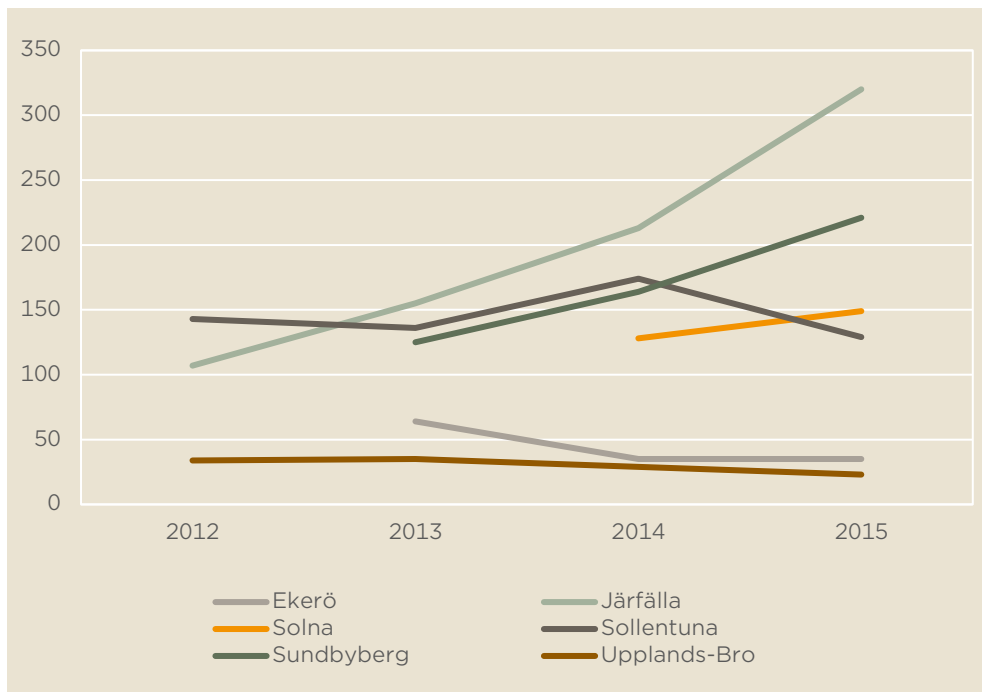
Linjediagram 4

Antal öppenvårdsinsatser 2012-2015



Linjediagram 5

Antal beviljade dygnet-runt-vårdsinsatser 2012-2015

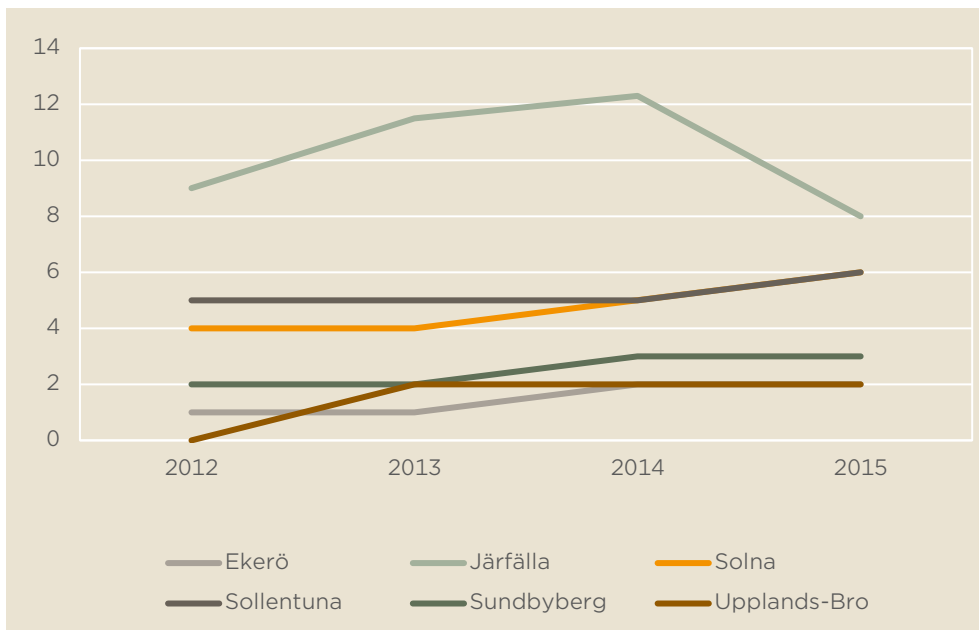


Personalsituation

I linjediagram 6 och 7 visas antalet anställda i mottagningsenheten och utredningsenheten under perioden 2012 till 2015.

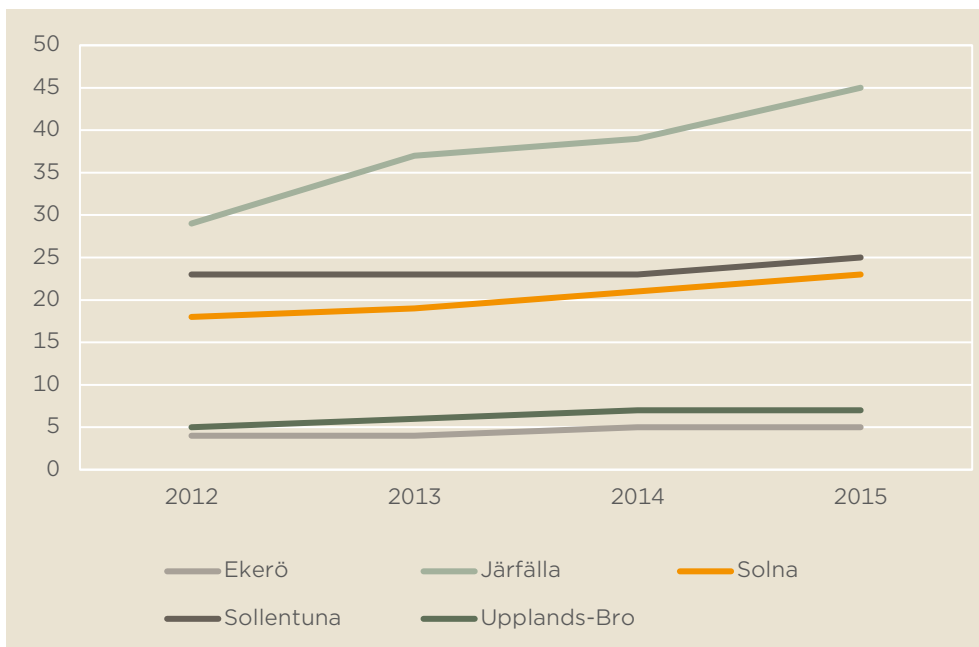
Linjediagram 6

Antal tilldelade tjänster
mottagningsenheten
2012-2015



Linjediagram 7

Antal tilldelade tjänster
utredningsenheten
2012-2015



Totalt arbetade 27 personer i nordvästkommunernas mottagningsenheter 2015, en ökning med nästan 30 procent sen 2012. Bara i Järfälla har antalet anställda i mottagningsenheten minskat. Antalet anställda i kommunernas utredningsenheter har överlag ökat. Järfälla hade den kraftigaste ökningen, från knappt 30 personer år 2012 till 45 år 2015.

I intervjuerna framkommer att Järfälla haft en stabil personalsituation i mottagningsenheten under de senaste åren och nu har de flesta socialsekreterare mer än två års arbetslivserfarenhet. Även Ekerös personalsituation är stabil. De två som arbetar i mottagningen har över 20 års erfarenhet av att utreda barn och unga. Upplands-Bro har också haft en stabil personalsituation det senaste året. Solna har en stabil personalsituation och lång arbetslivserfarenhet i arbetsgruppen. Sollentuna hade en stabil situation fram till 2015 då fler i personalen var föräldralediga än vanligt, vilket skapade rekryteringsproblem.

_Implikationer

Kommunernas organisering skiljer sig åt angående beslut och rutiner kring polisanmälningar vid misstanke om våld mot barn. I vissa kommuner ligger beslutet hos mottagningsfunktionen medan det i andra kommuner kan ligga hos andra enheter inom organisationen. Ett viktigt utvecklingsområde gällande organiseringen av mottagningsfunktionerna är att finna möjliga vägar till ett konstruktivt samarbete med familjen trots en polisanmälan. Går det att på ett bättre sätt samtala med föräldrarna om vad polisanmälan innebär och vad som är socialtjänstens roll? Går det att skapa en arena för samarbete med familjen för ett positivt förändringsarbete trots att en polisanmälan gjorts?

Signs of Safety förefaller idag användas närmast regelmässigt av nordvästkommunernas mottagningsgrupper som stöd i arbetet med skyddsbedömningar, förhandsbedömningar och säkerhetsplaneringar. *Signs of Safety* är ”ett förhållningssätt, en lösningsfokuserad samtalsmetod och en klinisk erfarenhetsbaserad riskbedömningsmodell inriktad på utsatta barn och ungdomar och deras familjer” (Stockholms stad 2014, s. 4). En bärande tanke i modellen är att utveckla en samarbetsallians med familjen och involvera barnets nätverk i att förbättra barnets sociala situation. Att modellen implementerats är i linje med en utveckling mot ett alltmer nätverksbaserat arbetssätt för att säkerställa barns behov av skydd och stöd. I kartläggningen framkommer att flera kommuner också lägger stor vikt vid att arbeta med barnens nätverk, både genom att anlita familjehem inom nätverket och i arbetet med att stärka nätverket som ett led i att förebygga risken för en framtida placering. Att riktningen i arbetet gått mot ett större fokus på att använda barnets nätverk innebär att de nätverksorienterade insatserna också behöver följas upp i syfte att avgöra vad som fungerar bättre och sämre i relation till socialtjänstens övergripande målsättningar, att exempelvis skydda barn från akuta faror och tillförsäkra dem en hälsosam utveckling på sikt. I denna fråga har forskare under lång tid framhållit skolutbildningens avgörande betydelse för socialt utsatta barns livschanser (Backlund, Högdin & Spånberger Weitz 2017; Forsman *et al.* 2016; Brännström *et al.* 2017). I vårt framväxande kunskapssamhälle behöver alla barn utveckla färdigheter att läsa, skriva, räkna och lösa problem för att kunna försörja sig själva och bli välfungerande vuxna. I en nyligen publicerad rapport om systematisk uppföljning av familjehemsplaceringar (Spånberger Weitz, Svennblad & Karlsson 2017) uppvisar nätverksplaceringar överlag mycket goda resultat jämfört med andra familjehemsplaceringar, dock med undantag i fråga om

barnens upplevelser av stöd från familjehemmet i skolarbetet där nivån för nätverksplaceringar var den samma som för övriga familjehem. Förutom att fungera som skydd för utsatta barn behöver familjenätverken därför även engageras i att stödja barnets skolgång och utvärderingar av olika metoder för att stärka nätverket bör regelmässigt inkludera även barnens studieresultat som en viktig utfallsvariabel.

Resultatet visar att antalet anmälningar ökat, men det är oklart om ökningen reflekterar en ökande social problematik bland barn och unga eller om medvetenheten om vikten av att anmäla oro i allmänhet ökat, exempelvis till följd av att missförhållanden inom socialtjänsten avslöjats av både media och tillsynsmyndigheter under senare år.

En annan bidragande orsak till det ökande antalet anmälningar är sannolikt de senare årens kraftiga befolkningsökning som bland annat följt av en omfattande flykting- och anhöriginvandring. Till detta tillkommer bekymmer om en ökning av kriminella gängbildningar, ökad aktivitet inom extremistiska grupper, och en tilltagande polarisering i samhället som på olika sätt kan inverka negativt på ungdomars uppväxtvillkor, särskilt i utsatta stadsdelar och områden. Även frågor relaterade till unga kvinnors livsvillkor kan tänkas få en ökad uppmärksamhet framöver. Även om orsaken inte är helt klarlagd har andelen unga kvinnor som uppger sig bli utsatta för sexualbrott ökat i Sverige de senaste åren. I Nationella trygghetsundersökningen 2016 uppgav nio procent av kvinnorna i åldern 16–24 år att de under 2015 utsatts för minst ett sexualbrott (BRÅ 2016). Ett annat område som fått alltmer uppmärksamhet under senare år är hedersrelaterad utsatthet bland unga. Schlyter med kollegor (2009) har visat att cirka sju procent av flickor i Sverige och 3 procent av pojkar utsatts för psykiskt eller fysiskt våld i en hederskontext.

Potentiellt innebär förändringarna i samhället att socialtjänsten delvis kan få nya arbetsområden med krav på ny kunskap och nya kompetenser. Organiseringen kan därför behöva ses över för att bättre svara mot förändringar i samhället. Det kan också bli ännu viktigare än tidigare att behålla personal för att utveckla deras kompetens och göra dem redo för nya ansvarsområden. Frågan om socialsekreterares arbetsvillkor kommer därför högst troligen accentueras under kommande år. För att undvika en ökande personalomsättning, sjukskrivningar och kanske ett minskande intresse för yrket måste personalens arbetsmiljö och möjligheter till kompetensutveckling tydligt prioriteras av kommunledningarna.

Arbetsfördelningen och samarbetet mellan mottagningsfunktionerna och utredningsfunktionerna skiljer sig till viss del åt mellan kommunerna. I flera intervjuer beskrivs hur man arbetar överbryggande mellan enheterna i syfte att skapa kontinuitet för barnet i mötet med socialtjänsten. Dock finns olika lösningar för hur kontinuiteten skapas,

vilket bland annat avspeglas i olika rutiner för barnsamtal. Gemensamt är dock att barnet inte ska behöva träffa många olika socialsekreterare under utredningen. I en rapport från Allmänna barnhuset synliggörs hur barns egna problembeskrivningar ofta "tappas bort" eller omtolkas när ärendet förs över mellan mottagningsfunktionen och utredningsenheten (Heimer, Näsman & Palme 2017). Att hitta former för samordning framstår därmed som ett viktigt utvecklingsområde för framtiden. Då kommunerna har så pass olika lösningar för att skapa denna kontinuitet och samordning finns sannolikt goda möjligheter att lära av varandra och att tillsammans utvärdera vad som fungerar bra och mindre bra med de olika tillvägagångssätt som används.

_Litteraturförteckning

- Backlund, Å., Högdin, S. & Spånberger Weitz, Y. (2017) *Skolsocialt arbete – om skolan som plats för och del i det sociala arbetet*. Malmö: Gleerups.
- Barnahus Stockholm (u.d.) *Infoblad Barnahus*. Stockholm: Stockholm Barnahus.
- BRÅ (2016) *Nationella Trygghetsundersökningen 2016*. Stockholm: Brottsförebyggande rådet.
- Brännström, L., Karlsson, H., Vinnerljung, B. & Hjern, A. (2017) Childhood risk factors for disability pension among adult former Swedish child welfare clients: Same or different as for majority population peers? *Children and Youth Services Review*, **84**, 94–102.
- Forsman H., Brännström L., Vinnerljung B. & Hjern A. (2016) Does poor school performance cause later psychosocial problems among children in foster care? Evidence from national longitudinal registry data. *Child Abuse & Neglect*, **57**, 61–71.
- Heimer M., Näsman E. & Palme J. (2017) *Rättighetsbärare eller problembärare? Barns rätt att komma till tals och socialtjänstens insatser*. Stockholm: Allmänna barnhuset.
- Schlyter, A., Högdin, S., Ghadimi, M., Backlund, Å. & Rexvid, D. (2009) *Oskuld och heder. En undersökning av flickor och pojkar som lever under hedersrelaterad kontroll i Stockholm stad – omfattning och karaktär*. Stockholm: Stockholm stad.
- Socialstyrelsen (2012) *Socialnämndens ansvar för polisanmälan vid misstanke om våld mot barn*. Stockholm: Socialstyrelsen.
- SOSFS 2014:4 (2014) *Våld i nära relationer*. Stockholm: Socialstyrelsen.
- Spånberger Weitz Y., Svennblad A. & Karlsson, H. (2017) *Resultat från systematisk uppföljning av barns upplevelser i familjehemsvård – exemplet UBU-F*. Rapport 2017:2. Sollentuna: FoU Nordväst.
- Stockholms stad (2014) *Barn och ungdomar utsatta för våld – Signs of Safety och BBIC metodstöd för myndighetsutövning*. Stockholm: Stockholm stad.