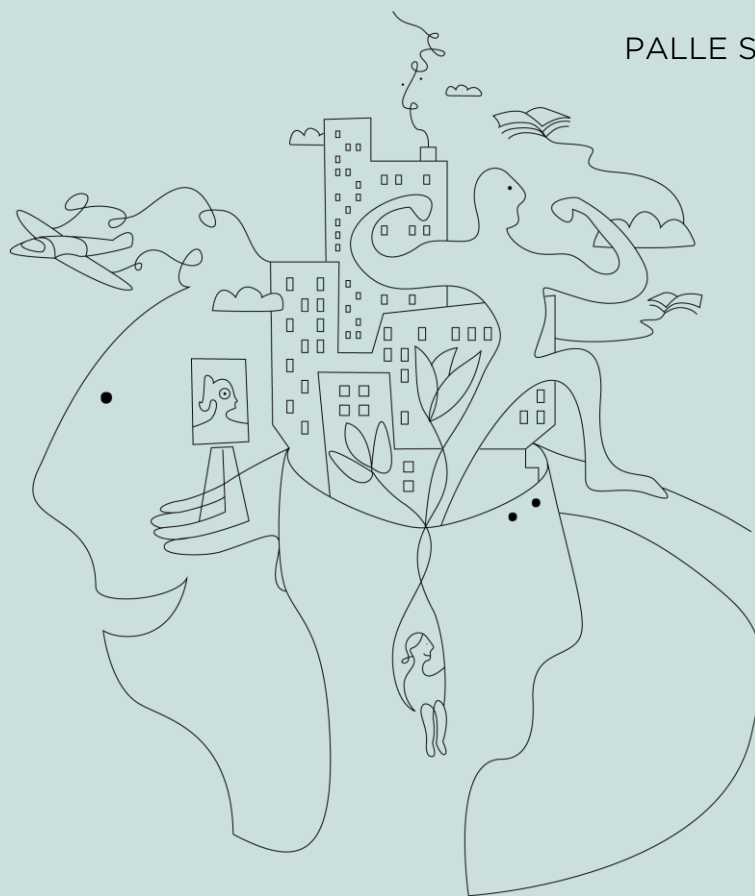


**SOLVILLAN: STÖD- OCH
BEHANDLINGSVERKSAMHET FÖR
BARN MELLAN 6-11 ÅR**

**En sammanfattning av en
verksamhetsuppföljning**

PALLE STORM



SOLvillan: Stöd- och behandlingsverksamhet för barn mellan 6-11 år
En sammanfattning av en verksamhetsuppföljning

© FoU Nordväst, SOLvillan och författaren

ISBN: 978-91-89681-58-3

FoU Nordväst är ett kunskapscentrum för socialtjänsten i nordvästra Stockholms län.

FoU Nordväst is a Research and Development center for the social services of the northwestern municipalities of Stockholm County, Sweden.

För ytterligare information: www.fou-nordvast.se

Innehåll

Inledning	4
Om uppdraget, syfte och mål	5
Metod och genomförande	6
Intervjun och enkäten till föräldrarna	6
Om enkätstudien till skolpersonal och barn	7
Bearbetning och analys	7
Några avslutande metodreflektioner	8
Sammanfattning av uppföljningens centrala resultat	10
Sammanfattning och slutsatser	10

Inledning

I denna rapport sammanfattas centrala resultat från en studie som syftade till att följa upp SOLvillans verksamhet¹. SOLvillan i Sollentuna invigdes den 21:a oktober 2019.

Verksamheten som är unik i sitt slag riktar sig till barn från 6-11 år, och barnen visats i verksamheten utifrån biståndsbedömt behov. Den syftar till att ge barnen stöd med skolarbetet, att utveckla sociala och känslomässiga färdigheter, samt ge möjlighet till en aktiv fritid.

Verksamheten är samfinansierad av Socialkontoret och Utbildningskontoret i Sollentuna. Socialkontoret i Sollentuna kommun hade tidigare noterat att de insatser som socialtjänsten erbjuder (såväl frivilliga- som biståndsbedömda insatser) sällan riktades direkt till barnen, utan som stöd till föräldrar/vårdnadshavare. Vidare hade Utbildningskontoret i Sollentuna kommun uppmärksammat att vissa barn som visade på svårigheter att fungera i skolsammanhang var i behov av stöd- och resursinsatser som skolverksamheterna inte alltid hade egna resurser att möta.

I dagsläget deltar 10 barn mellan 6 och 11 år i verksamheten.

Personaltätheten är hög och består av socionomer, specialpedagoger och fritidspedagoger med lång erfarenhet av att arbeta med målgruppen. Det stöd som ges anpassas utifrån barnens behov, och kan bestå av såväl gruppaktiviteter såväl som individuellt anpassade insatser som t.ex. stöd i skolarbetet. För att insatserna ska vara av så god kvalitet som möjligt förutsätts en god och nära samverkan med barnets vårdnadshavare, skol- och fritidspersonal, barn- och ungdomspsykiatri och andra socialtjänstenheter i Sollentuna kommun. För att kunna individanpassa det stöd som ges görs en grundlig utredning och kartläggning av barnets behov utifrån Skolfam, anpassat till SOLvillans verksamhet. Skolfam en evidensbaserad modell som utvecklats i syfte att stärka familjehemsplacerade barns skolresultat.

¹ En längre rapport av uppföljningen har lämnats till uppdragsgivaren. Men av etiska skäl bedömdes att denna endast ska användas som en internrapport för verksamhetsuppföljning. Denna rapport avser därför att övergripande beskriva studien och redovisa några centrala resultat.

OM UPPDRAGET, SYFTE OCH MÅL

Under maj år 2021 gav Socialkontoret i Sollentunakommun FoU Nordväst i uppdrag att följa upp verksamheten utifrån vilken betydelse som SOLvillan har för de barn som beviljats insatsen efter ett års deltagande.

Materialet baseras på enkäter (med möjlighet till öppna svar) till föräldrar/vårdnadshavare, skolpersonal och barn samt data som samlats in i form av individuella intervjuer med minst en av barnens föräldrar/vårdnadshavare. Det bearbetade materialet skulle också utgöra en grund för gemensamt lärande och verksamhetsutveckling. Utifrån detta formulerades följande övergripande frågeställningar:

Barnens perspektiv (skildrat genom dem själva, men främst ur föräldrarnas/vårdnadshavarnas och skolpersonalens perspektiv utifrån att barnet vistats ett år i verksamheten)

- Hur har barnet utvecklats sedan starten i SOLvillans verksamhet?
- Vilken nytta har barnet haft av att delta i SOLvillans verksamhet?
- I vilken utsträckning känner barnet tillit och trygghet till personalen på SOLvillan?
- Har barnets kunskapsinhämtning- och skolmotivation förbättrats sedan starten i SOLvillans verksamhet?
- Har barnets egna resurser och förutsättningar att hantera och uttrycka känslor förbättrats sedan starten i SOLvillans verksamhet?
- Har barnets kunskaper kring sömn, kost och hälsa förbättrats sedan starten i SOLvillans verksamhet?
- Har barnets fritid, kontakt och samspel med andra barn förbättrats sedan starten i SOLvillans verksamhet?

Utifrån föräldrarnas perspektiv belystes även följande frågor:

- I vilken utsträckning är föräldrarna trygga och litar på personalen som är anställda vid SOLvillan?
- Upplever föräldrarna att de har den information som de behöver om SOLvillans verksamhet?
- Finns det något som föräldrarna anser kan utvecklas, förändras eller förbättras med avseende på den verksamhet som SOLvillan erbjuder idag?

Metod och genomförande

Denna uppföljning bygger dels på data från intervjuer med barnens föräldrar/vårdnadshavare², dels genom enkäter till föräldrar, skol- och fritidspersonal samt till barnen själva. Vid tidpunkten för denna uppföljning var det sex barn som uppfyllde det kriterium som uppdragsgivaren ställde: att barnet skulle ha deltagit i verksamheten under minst ett år. Samtliga föräldrar till de barn som omfattades fick ett personligt brev med information om uppföljningen, dess syfte och hur materialet skulle användas och presenteras. Vidare informerades föräldrarna om att det var frivilligt att delta i studien och att all data, så långt som möjligt, skulle anonymiseras. Det är givetvis en princip som bör genomsyra allt utrednings- och forskningsarbete, men i detta fall bedömdes det som särskilt viktigt eftersom andelen respondenter var så pass få.

INTERVJUN OCH ENKÄTEN TILL FÖRÄLDRARNA

Enhetschefen vid SOLvillan ansvarade för att distribuera informationsbrev och boka en tid för intervju med de föräldrar som anmält intresse för att delta i uppföljningen. Detta upplägg motiverades med att det troligen skulle vara tryggare för föräldrarna att boka in en intervju och ställa eventuella frågor till en person som de redan kände, än till en för dem okänd person. Minst en vårdnadshavare till de barn som inkluderades i studien ställde också upp på intervjun. Till intervjun utarbetades en intervjuguide som helt följde den enkät som föräldrarna fyllde i under intervjuns gång. Intervjuguiden/enkäten omfattande totalt 16 frågor. 14 av dessa var ställdes som öppna frågor under intervjun, och som frågor där föräldrarna fick skatta sina åsikter på en skala mellan (0) inte alls – och 10 (i mycket hög utsträckning). Utöver dessa frågor fanns två frågor som bara kunde besvaras i form av ”ja” eller ”nej”.

Den första intervjun genomfördes i maj år 2021 och den sista genomfördes under september samma år. Den utdragna intervjuperioden berodde dels på svårigheter förorsakade av den pågående pandemin, dels på svårigheter att hitta passade intervjutider. Fem av de sex intervjuerna skedde genom ett personligt möte, och en intervju genomfördes efter föräldrarnas önskemål per telefon i september. Intervjuerna tog mellan 45 och 60 minuter, vilket både inkluderade själva intervjun och tid till att fylla i själva enkäten.

² I denna text kommer jag att använda mig av begreppet förälder/föräldrar

OM ENKÄTSTUDIEN TILL SKOLPERSONAL OCH BARN

Även skolpersonalen fick ett informationsbrev med beskrivning av studiens syfte, genomförande och upplägg. Informationsbrevet skickades till barnens klassföreståndare. Enkäten omfattande totalt 18 frågor, varav två endast kunde besvaras med öppna svar. Av de sex klassföreståndare som fick enkäten bedömde en av lärarna att hen inte varit klassföreståndare tillräckligt länge för att kunna besvara enkäten. I ett annat fall besvarades enkäten gemensamt av ett pedagog-team kring barnet. Det innebär att vissa svar byggde på en respondents uppfattningar, medan andra svar byggde på sammantagna uppfattningar från en grupp av respondenter. Vidare avstod vissa respondenter/ respondenter besvara vissa frågor som enkäten ställde. Bortfallen varierade mellan olika enkätfrågor och jag tolkade det som att de som avstod ifrån att besvara vissa frågor inte ansågs sig ha känt barnet så pass länge att de ansågs sig kunna besvara frågan. Ytterligare en förklaring kan ha varit att lärarna/pedagogerna inte riktigt såg nyanserna mellan vissa frågor som hakade i varandra.

Under uppföljningens gång väcktes frågan om möjligheten att undersöka barnens perspektiv. Utifrån etiska ställningstaganden bedömdes detta som lämpligast i form av en enkät, där medarbetare vid SOLvillan kunde vara behjälpliga. Totalt omfattade barnenkäten 10 frågor med samma skalnivå som i övriga enkäter. Även här fanns möjligheter att lämna öppna svar på samtliga frågor. Frågorna handlade om hur barnen trivdes på SOLvillan och vad de tyckte om den hjälp som de fått. Även om frågorna var samma för samtliga barn anpassade medarbetarna formuleringarna av frågorna utifrån barnets, ålder, mognad och förutsättningar. Vidare anpassades frågorna utifrån barnens dagsform.

BEARBETNING OCH ANALYS

Det insamlade enkätaterialet analyserades i ett statistikprogram och presenterades i form av frekvenstabeller, dessa redogjorde för vilken skattning respektive fråga i föräldraenkäten, barnenkäten och skol/pedagogenkäten. Vidare renskrev jag alla öppna svar och analyserade dem tematiskt utifrån de teman som berördes. Däremot gjordes bedömningen att antal respondenter i uppföljningen var så pass få att det inte var meningsfullt att redovisa några medelvärden från enkäten.

De inspelade intervjuerna transkriberades och tematiserades sedan utifrån de övergripande frågor som ställdes. I resultatredovisningen (i den mer omfattande rapporten) redovisas ett antal citat för att illustrera de olika temana. De citat som redovisades försökte jag att anonymisera så långt som

möjligt, och i de fall jag bedömde det som omöjligt uteslöts de ur resultatredovisningen. Här gick helt enkelt på min egen bedömning kring vad som kunde bidra till att utveckla verksamheten, och vad som riskerade att allt för tydligt identifiera föräldrarnas uppfattning av sin egen och barnets åsikter och perspektiv av det som studerades.

NÅGRA AVSLUTANDE METODREFLEKTIONER

Precis som i de allra flesta verksamhetsuppföljningar artikuleras även i denna undersökning frågor om etiska ställningstaganden och metodologiska utmaningar. En av dessa reflektioner handlar om vad det innebär att studera människor som lever under olika former av utsatta livssituationer. Under intervjuerna med föräldrarna framstod det tydligt att flera av dem levde under olika former av utsatthet. Det kunde till exempel handla om arbetslöshet, otillfredsställande boendesituationer, sjukdomar och funktionsnedsättningar, samt svaga och dysfunktionella sociala nätverk.

Även om samtliga föräldrar frivilligt deltog i studien väcks givetvis frågor som relateras till maktojämlikheter mellan SOLvillan och föräldrarna kring valet att delta (eller att inte delta). Kopplat till SOLvillan, som är en biståndsbedömd frivillig verksamhet, kan det stöd som föräldrarna upplever att barnet får minska viljan att kritiskt kommentera verksamhetens innehåll. Utöver att följa gängse forskningsetiska principer, som att båda innan och under intervjun betona frivilligheten, möjligheten att avbryta intervjun eller att helt dra tillbaka sitt deltagande, tror jag att det var en fördel att min kunskap om SOLvillans verksamhet var så pass begränsad. Jag uppfattade det som att intervjupersonerna inte betraktade mig som en representant för verksamheten. När det gäller enkäterna till barnen så genomfördes de av SOLvillans medarbetare. Det hade förmodligen varit svårt att få barnens perspektiv på ett annat sätt. Det måste dock tas i beaktande vid tolkningen av resultaten från denna uppföljning.

Avslutningsvis görs här några ytterligare reflektioner kring metod och genomförande. Den första reflektionen berör möjligheter och utmaningar med den valda skalnivån. Som tidigare påpekats så innebär den valda skalnivån (0–10) att det finns en hierarkisk ordning mellan olika variabelvärden i enkäten (skattningen 10 är bättre än 7). Däremot är det inte självklart vad skillnaderna mellan en ”10: a och en 7: a” representerar, eftersom det inte finns något exakt värde mellan de olika skalnivåerna. Ett annat dilemma som uppmärksammades när datainsamlingen redan var igång handlar om att enkäten saknade svarsalternativet ”*ingen skillnad/ingen förbättring*.” Det innebär att en låg skattning (främst från föräldrar och

skolpersonal) inte behöver vara liktydigt med att barnet inte utvecklats i en positiv riktning. Att barnet inte upplevs ha utvecklats i en "positiv" riktning kan också betyda att barnet inte uppfattas ha utvecklats i en "negativ riktning", något som utifrån målgruppens perspektiv också kan vara positivt.

Sammanfattning av uppföljningens centrala resultat

Det övergripande syftet med denna rapport var att följa upp SOLvillans verksamhet för de barn som vistas ett år på SOLvillan. Denna undersökning skulle baseras på a) enkäter och intervjuer med barnens föräldrar, b) enkäter till barnens klasslärare/pedagoger c) samt enkäter som besvarades av barnen själva. I följande sammanfattning kommer de frågor som studien ställde att besvaras tematiskt.

SAMMANFATTNING OCH SLUTSATSER

Nedan sammanfattas slutsatser av respektive fråga

- *Hur har barnet utvecklats sedan starten i SOLvillans verksamhet?*

Merparten av föräldrarna uppger att barnen utvecklats, förmågor har stärkts och de trivs på SOLvillan.

Skildrat ur föräldrarnas perspektiv visar uppföljningen att merparten av föräldrarna uppger att barnen utvecklas och trivs på SOLvillan. Det visar sig dels genom barnens personliga utveckling, dels att flera av dessa förmågor kom till uttryck i vardagslivet. Flera av föräldrarna uppger att barnet fått bättre självförtroende och att verksamheten på SOLvillan gett barnen möjligheten att öva på att skapa och upprätthålla kamratrelationer. En av de saker som föräldrarna särskilt lyfter fram är att verksamheten gett barnen möjlighet att utmana sina svårigheter i en trygg miljö med kompetenta och engagerade vuxna. Flera föräldrar uppger också att barnet utvecklat förmågor i en takt som de inte själva trodde var möjligt på så kort tid.

- *I vilken utsträckning känner barnet tillit och trygghet till medarbetarna som arbetar vid SOLvillan?*

Barnen upplever sig trygga med SOLvillans personal.

Vidare påpekar föräldrarna att barnen överlag upplever sig trygga med SOLvillans personal. Det visar sig bland annat genom att barnen ofta pratar

om personalen, men också att de lägger stor vikt vid vad personalen berättar. Några föräldrar uppger också att det som medarbetarna vid SOLvillan berättar för barnen får större tyngd än när de själva försökt att säga samma sak. Det gäller bland annat vikten av en god kosthållning och betydelsen av att minska intaget av godis och andra sötsaker. Samtidigt är det viktigt att påpeka att det stöd som barnen får också uppges ha en förebyggande effekt, och att flera föräldrar uppger att de förmågor som barnen får öva på kommer att bidra till en utveckling över tid. Vilken observerbar utveckling och nytta som respektive barn har av verksamheten behöver därför relateras till barnens individuella förutsättningar.

- *Vilken nytta har barnet haft av att delta i SOLvillans verksamhet?*

Merparten av barnens klasslärare/pedagoger uppgav att de ser en tydlig nytta av SOLvillans verksamhet.

Även merparten av barnens klasslärare/pedagoger uppgav att de ser en tydlig nytta av SOLvillans verksamhet, främst i undervisningssituationerna, men även på rasterna. Flera pedagoger lyfter fram att barnen numera är lugnare och har lättare att koncentrera sig under lektionerna. Även enkäten med barnen visar att de i hög utsträckning trivs med att vistas på SOLvillan. Att det finns en viss spridning när det gäller barnens skattningar kan å ena sidan bero på att de upplever verksamheten och dess nytta på olika sätt. Å andra sidan kan det tänkas bero på att barnen skiljer sig i förmåga att kognitivt och verbalt sätta ord på den nytta som verksamheten ger dem. Att fem av sex barn uppger högsta poäng när det gäller trygghet och tillit till personalen visar dock att de överlag är mycket nöjda med verksamheten.

- *Har barnets kunskaps- och skolmotivation förbättrats sedan starten i SOLvillans verksamhet?*

Det varierar hur föräldrarna skattar utvecklingen av barnets kunskaps- och skolmotivation. Pedagogerna uppger också en variation avseende kunskapsinhämtning och motivation till skolarbetet. "Barnenkäten" visar att barnen upplever att SOLvillan gett dem stöd i framförallt gällande läsning.

Hur föräldrarna skattar utvecklingen av barnets kunskaps- och skolmotivation varierar utifrån barnets individuella förutsättningar. Två föräldrar uppger till exempel att det inte är skolmotivationen som är den primära utmaningen till de problem som enligt föräldern orsakar svårigheter i skolvardagen, som t.ex. sociala svårigheter som att samspela med andra barn eller om förmågan att koncentrera sig. Övriga tre föräldrar lyfter fram att de observerat en förbättring. Dessa föräldrar lyfter bland annat fram att

barnen börjar förstå betydelsen av utbildning. Vidare lyfter några fram att barnet utmanat sig i ämnen som tidigare upplevts som för svåra och därmed också obehagliga. Ytterligare ett tema som framkom under intervjuerna är att barnen i högre utsträckning uppges förstå betydelsen av att göra sina läxor. Samtidigt uppger föräldrarna att det är svårt att riktigt veta vad som beror på barnets personliga mognad, vad som beror på träningen på SOLvillan och vad som beror på skolans insatser.

Även bland pedagogerna går det att observera att flera av barnen utvecklat sin kunskapsinhämtning och motivation till skolarbetet. Tre pedagoger upplever antingen att de sett en observerbar utveckling inom vissa ämnen, alternativt att barnet numera är lugnare och mer motiverad till skolarbetet. Två barn uppges dock ha förhållandevis hög skolfrånvaro, även om pedagogerna är osäkra på i vilket utsträckning det berodde på den då pågående pandemin. En annan utmaning som nämns är att några av barnen tycks sakna tillräckligt stöd i hemmet när det gäller läxarbetet.

Även ”barnenkäten” visar att barnen upplever att SOLvillan gett dem stöd i sådant som varit svårt i skolan, framförallt gällande läsning. Utöver detta kan denna uppföljning inte ge mer precisa redogörelser för vad barnen upplever har stöttat och utvecklat dem i skolarbetet.

Sammanfattning och slutsatser avseende frågorna

Har barnets egna resurser och förutsättningar att hantera och uttrycka känslor förbättrats sedan starten i SOLvillans verksamhet?

För att illustrera enkätsvaren på ovanstående fråga redovisas nedan resultatet på denna enkätfråga utifrån föräldrarnas, pedagogernas och barnens perspektiv.

	3	6	8	10	Totalt
Föräldrar	1	1	3	1	6
Skola/Fritid	0	4	5		Totalt 4
Barn	1	3	5	10	Totalt 6

Som ovanstående tabeller visar finns det en relativt stor spridning i alla grupper när det gäller i vilken utsträckning barnens förmåga och resurser att hantera och styra känslor förbättrats sedan starten på SOLvillan. Denna spridning kan förstås mot bakgrund av att frågan är komplex och mångbottnad. Utifrån föräldrarnas perspektiv visar intervjuerna att spridningen bland dem kan förstås mot bakgrund av att barnen är under utveckling. Samtidigt uppger samtliga föräldrar att de antingen ser en viss utveckling eller att barnens förmåga åtminstone inte har försämrats.

Den skillnad som föräldrarna observerar hos barnet handlar främst om det som de upplever i hemmiljön eller i barnets umgänge med kamrater i närområdet. Vidare påpekar några av föräldrarna att barnen börjar förstå att andra personer kan ha andra känslor än vad barnen har och att barnen börjat utforska sitt känsloregister. I detta sammanhang är det också viktigt att lyfta fram att några av föräldrarna själva uppgav sig ha vissa svårigheter med sin egna känslohantering. Det i sin tur skulle kunna bidra till svårigheter att se barnens utveckling på detta område.

Även bland pedagogerna finns en viss spridning i skattningen när det gäller barnets utveckling av förmågan att hantera och styra känslor. De som ser en observerbar utveckling påpekar framförallt att barnet är lugnare, i mindre utsträckning hamnar i konflikter och lättare kan avledas i konfliktsituationer. I detta sammanhang är det viktigt att påpeka att det som pedagogerna kan skatta främst avser det som sker under lektionstid.

Även bland barnen finns en viss spridning i skattningarna, men det framgår att merparten av barnen upplever att de får stöd av SOLvillans personal att prata om känslor med SOLvillans personal. Däremot kanske det är svårare för barnen att konkret kunna beskriva om, och i så fall på vilket sätt, denna träning får betydelse i vardagslivet. Att flertalet barn uppger att de får träning i att hantera känslor kan dock tolkas som att detta är färdigheter som de kan utveckla och stärka över tid.

Har barnets fritid, kontakt och samspel med andra barn förbättrats sedan starten i SOLvillans verksamhet?

Ur föräldrarnas perspektiv framgår det tydligt att såväl barnets kontakt med andra barn och barnens fritid förbättrats sedan starten på SOLvillan. Att barnets kontakt med andra barn förbättras uppges dels bero på att barnet utvecklat sina färdigheter att skapa och upprätthålla kamratskap med andra barn. Flera föräldrar uppger att barnet blivit stärkta i att få umgås med barn med samma utmaningar som dem själva, vilket beskrivs ha bidragit till en gemenskap som gör att barnen därmed känner sig mindre "udda" än tidigare. Vidare påpekar flera föräldrar att SOLvillans fritidsaktiviteter både fördjupat och breddat barnens tidigare intressen.

Som tidigare påpekats har flera barn förbättrat förmågan att inse att andra (barn) inte behöver ha samma känslor som barnet. Vidare uppges att barnet har mer insikt i att kamratskap förutsätter ömsesidighet och barnet inte själv kan bestämma lekens innehåll. Även bland de barn som verkar behöva mer känslomässig träning uppges att en utveckling har skett. Ett exempel på det är att även om barnet inte riktigt förstår vad som har gått fel, så förstår de att de gjort något som inte är rätt och visar på en vilja att be om ursäkt.

När det gäller föräldrarnas syn på i vilken omfattning SOLvillan bidragit till att ge barnen en rikare och aktiv fritid skattas detta mycket högt. Flera föräldrar uppger också att de på grund av sjukdom, funktionsnedsättningar, och bristande ekonomiska resurser har svårt att själva skapa förutsättningar för barnet att få en aktiv fritid. Utöver detta lyfter några föräldrar att barnens psykosociala svårigheter gör det svårt för dem att delta i aktiviteter där föräldrarna inte har möjlighet att vara med och övervaka situationen.

Bland pedagogerna finns en större spridning i svaren, både vad gäller barnets kontakt med andra barn och i vilken utsträckning barnets fritid har förbättrats. En möjlig tolkning är att pedagogerna, till skillnad från föräldrarna, först och främst kan utgå från vad de observerar under lektionstid. Två pedagoger beskriver dock att de ser att barnet har lättare att

acceptera och bjuda in andra barn till lek och att barnet leker mindre ensamt än förut.

Bland barnen uppger fem av sex en 10: a på frågan om SOLvillan skapat förutsättningar för en rikare fritid. Att denna skattning är så pass hög kan bero på att SOLvillan erbjuder aktiviteter som barnen tidigare inte haft möjlighet att pröva. Det kan också bero på att olika fritidsaktiviteter är betydligt mer konkreta till sitt innehåll jämfört med till exempel träning i att styra och hantera sina känslor eller att prata om betydelsen av kost, sömn och hygien.

Sammanfattning och slutsatser avseende frågorna:

- *I vilken utsträckning är föräldrarna trygga och litar på personalen som är anställda vid SOLvillan?*

I såväl enkäterna som under intervjuerna framkom att föräldrarna överlag var mycket trygga och litade på medarbetarna vid SOLvillan. Detta goda resultat bör ses i ljuset av att inte enbart barnen, utan även föräldrarna, lever i relativt utsatta livssituationer. Faktorer som arbetslöshet, sjukdom och funktionsnedsättningar har inneburit att flera av föräldrarna har flera pågående insatser kring barnen från såväl socialtjänsten som barn- och ungdomspsykiatri. Som intervjuerna visar innebär det att några föräldrar uppger att de har svårt att släppa kontrollen kring sina barn. Intervjuerna visar också att flera av föräldrarna upplever det som belastande att ständigt vara "under kontroll" och med risk att få sin föräldraförmåga ifrågasatt.

I detta sammanhang representerar SOLvillan för de allra flesta en stor trygghet. Det stöd som barnen får "spiller över" och gör vardags- och familjelivet enklare än tidigare. Vidare uppger flera föräldrar att SOLvillans "röst" väger tyngre än deras egen i kontakt med till exempel skolan och andra aktörer som finns kring barnet. Det kan tolkas som att SOLvillans verksamhet inte bara är kompensatorisk för barnen, verksamheten fungerar även som kompensatorisk gällande föräldraskapsförmågan.

Samtidigt visar intervjuerna att förtroendet mellan föräldrarna och SOLvillan är skört. Två föräldrar uppger till exempel att barnet uppgett att någon i arbetsgruppen bemött barnet felaktigt och under intervjun framstår det som att det påverkar föräldrarnas sammantagna upplevelse av SOLvillan. En annan oro som lyfts är att något av barnens uttalanden övertolkas och att föräldrarna inte ges tillfälle att ge sin bild av det som barnen uppger har hänt hemma.

- *Upplever föräldrarna att de har den information som de behöver om SOLvillans verksamhet?*

När det gäller frågan om föräldrarna har den information som de behöver om SOLvillans verksamhet visar både enkäterna och intervjuerna att detta tillgodoses på ett mycket bra sätt. Två föräldrar uppger att de uppskattar en rak och tydlig muntlig kommunikation för att minimera risken att onödiga missförstånd uppstår. Några föräldrar uppger också att detta är nödvändigt för att de själva ska kunna tolka och den muntliga kommunikationen med medarbetarna. När det gäller övriga former av kommunikation framstår det som att detta beror på vad saken gäller. Om det är något mycket viktigt, som till exempel att barnet inte kommit eller om de får kännedom om att barnet hamnat i konflikter i skolan föredrar föräldrarna att SOLvillans medarbetare ringer till dem direkt. När det gäller mindre akuta meddelanden föredrar föräldrarna att få mejl eller sms. Att få informationen på detta sätt gör det möjligt för föräldrarna att både läsa i lugn och ro och att läsa meddelandet uppreparande gånger för att försäkra sig om att de uppfattat det korrekt. Däremot är tre av föräldrarna kritiska till att få information via så kallade "säkra meddelanden." Även om de förstår att detta handlar om sekretess, upplevs det som omständligt och osäkert att behöva logga in via bank-id för att ta del av information.

Finns det något som föräldrarna anser kan utvecklas, förändras eller förbättras med avseende på den verksamhet som SOLvillan erbjuder idag?

Utifrån ett övergripande perspektiv finns det inte mycket i denna uppföljning som kan kopplas till föräldrarnas synpunkter kring möjliga förbättrings- och utvecklingsområden av SOLvillans verksamhet. Det kan å ena sidan, som resultaten också visar, bero på att föräldrarna överlag är mycket nöjda med verksamhetens innehåll. Å andra sidan utgör SOLvillan en "oas" i en för många föräldrar utsatt och kaosartad vardag. Det i sin tur kan möjligen påverka viljan att "kritisera" verksamheten." En fråga som dock kan tydliggöras, men som inte direkt handlar om själva verksamheten, är några föräldrars oro kring vad som ska hända när barnen blir för gamla för att få fortsätta på SOLvillan och hur denna utfasning ska ske på bästa sätt, såväl för barnen och föräldrarna som för skolan.

