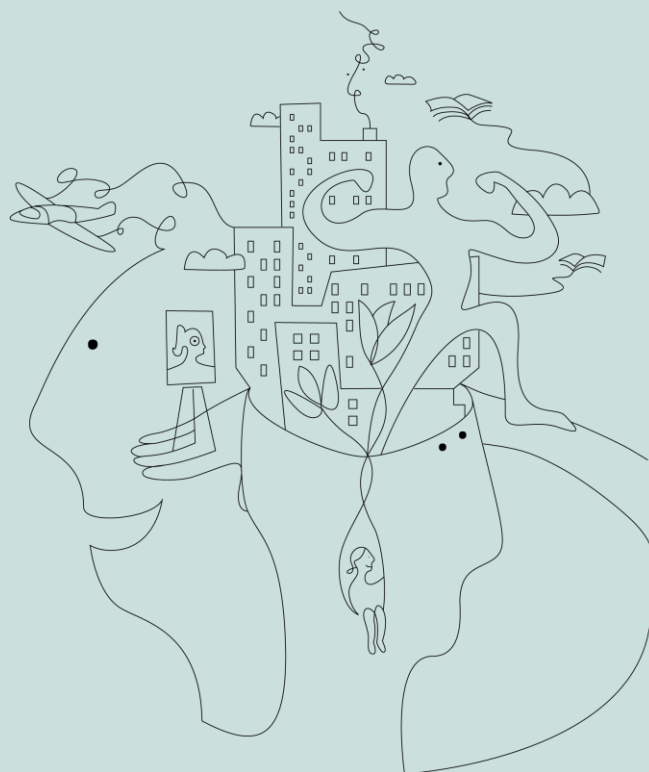


Stöd till ensamkommande barn och ungdomar – Perspektiv och erfarenheter

ÅSA BACKLUND



**Stöd till ensamkommande barn och ungdomar -
Perspektiv och erfarenheter**

© FoU Nordväst och författaren 2018

ISBN: 978-91-89681-34-7

ISSN: 1651-7830

FoU Nordväst är ett kunskapscentrum för socialtjänsten i nordvästra Stockholms län.

FoU Nordväst is a knowledge center for social services in northwestern Stockholm County, Sweden.

För ytterligare information se www.fou-nordvast.se

_Sammanfattning

Antalet minderåriga barn och ungdomar som kom till Sverige utan sina föräldrar för att söka asyl ökade kraftigt mellan 2006 och 2015. Samtidigt förändrades ansvarsfördelningen mellan stat och kommun, vilket innebar ett ökat ansvar och en skyldighet för kommunerna att erbjuda barnen och ungdomarna boende, skolgång och stöd och hjälp från socialtjänsten efter behov. Socialtjänsten hade även tidigare ett yttersta ansvar för denna grupp, men i och med det ökade ansvaret för det praktiska mottagandet och att antalet barn ökade i omfattning, innebar det en stor förändring i socialtjänstens verksamhet.

Ett flertal studier visar att ensamkommande barn löper hög risk att drabbas av psykisk ohälsa, men också att stödet den första tiden har stor betydelse för barnens framtida hälsa och utveckling. I den här rapporten skildras hur stödet för ensamkommande barn och ungdomar ser ut i Sverige. Både ensamkommande ungdomar själva och yrkesprofessionella – socialsekreterare, personal på HVB-hem och lärare på språkintruktionsprogrammet – ger sin syn på stödet och hur det kan utvecklas och förbättras. De intervjuer som ligger till grund för denna rapport genomfördes under 2012 och 2013. Trots att mycket hunnit hända gällande Sveriges mottagande av ensamkommande barn och ungdomar sedan dess är resultatet som redovisas i rapporten fortfarande både relevant och aktuellt. Resultatet kan utgöra ett användbart underlag för diskussion om innehåll och utformning av stöd till ensamkommande barn och ungdomar.

Resultatet av studien visar att:

- De ensamkommande ungdomarna uttrycker behov av ett emotionellt stöd, som inrymmer närhet till personer med vilka de kan berätta om erfarenheter och tala om det som är svårt. Ofta saknar de någon att dela erfarenheter med, som de kan prata med om det som tynger, bekymrar och smärtar. Särskilt upplevs delar av stödet i HVB-hemmen som otillräckligt och/eller inadekvat.
- De professionellas stöd är främst av informativ och instrumentell karaktär. Det handlar till stor del om att stödja ungdomarna i att "bli självständiga" ifråga om praktiska vardagssysslor, men kan också till handla om hjälp med skolarbete, fritidsaktiviteter, och studie- och yrkesvägledning. Att ge stöd på ett känslomässigt plan framstår inte som något centralt i det stöd som ges. Snarare beskrivs sådana dimensioner av rollen hamna i konflikt med synen på

professionalitet och med ambitionen att göra den unge ”självständig”.

- Lärarna markerar vikten av att elevhälsan och studie- och yrkesvägledningen finns tillgänglig för ensamkommande ungdomar. Resurser och organisatoriska överväganden beskrivs dock begränsa skolans möjligheter att stödja de ensamkommande ungdomarna genom att erbjuda dem praktik och studiebesök.
- Möjligheter till socialt kapital utanför det professionella nätverket för ensamkommande barn framstår som mycket begränsat. Såväl skolpersonal som ungdomar ger även uttryck för upplevelser av segregerade gemenskaper, där ”svenskar” och ”invandrare” lever i skilda världar.
- I samtliga intervjuade yrkesgrupper framgår att de anser sig utföra arbetsuppgifter som egentligen tillhör någon annan. Osäkerhet och konflikter i samverkan tas främst upp i förhållande till barn och ungdomar som det finns en oro kring, till exempel om de inte alls verkar ha det bra där de bor eller om de verkar behöva klart mer stöd än vad de får.

Studiens praktiska implikationer sammanfattas i följande punkter:

- Mer robusta och tydliga samverkansstrukturer mellan skola och socialtjänst kring de ensamkommande barnen och ungdomarna behöver utvecklas för att kunna erbjuda ett adekvat stöd.
- Stödet till ensamkommande barn och unga bör vara individuellt anpassat för att kunna ge adekvat stöd och för att se och bekräfta barnen som individer.
- Bristande tillgång till socialt stöd i nätverk riskerar att hänvisa ensamkommande barn och unga till mindre konstruktiva och i värsta fall negativa former av socialt stöd.
- Satsningar på skolan som en plats att både lära och vara i kan stödja ensamkommande barns och ungas sociala nätverk.
- Markera och satsa på den centrala roll som lärare, elevhälsopersonal och studie- och yrkesvägledning kan ha för hälsa och integration.
- Resultatet pekar på ett behov av en tydligare ansvarsfördelning mellan och fokus på nyckelpersoner i den centrala och viktiga omsorgen för varje barn.
- Adressera den psykiska utsattheten som omgärdar ensamkommande barn och unga.
- Övergången till självständigt boende måste ske successivt med lyhördhet för den unges behov.

_Innehållsförteckning

_SAMMANFATTNING	I
_INNEHÅLLSFÖRTECKNING	1
_INLEDNING	3
SYFTE OCH FRÅGESTÄLLNINGAR	4
CENTRALA BEGREPP	4
TIDIGARE FORSKNING	5
TEORETISKA UTGÅNGSPUNKTER	7
METOD	9
DISPOSITION OCH LÄSANVISNINGAR	13
_UNGDOMARNAS PERSPEKTIV	14
ATT BLI BEMÖTT SOM INDIVID	14
ÄKTA OMTANKE	15
KONKRET HJÄLP	16
SAMMANFATTANDE TOLKNING	23
_SOCIALSEKRETERARNAS PERSPEKTIV	25
STÖDETS UTFORMNING	25
DEN EGNA YRKESROLLEN I RELATION TILL BARNEN	29
FÖRUTSÄTTNINGAR, HINDER OCH UTVECKLINGSOMRÅDEN	31
SAMMANFATTANDE TOLKNING	37
_BOENDEPERSONALENS PERSPEKTIV	39
STÖDETS UTFORMNING	39
DEN EGNA YRKESROLLEN I RELATION TILL BARNEN	44
FÖRUTSÄTTNINGAR, HINDER OCH UTVECKLINGSOMRÅDEN	46
SAMMANFATTANDE TOLKNING	47
_SKOLPERSONALENS PERSPEKTIV	49
EN SÄRSKILT UTSATT GRUPP	50
STÖDETS UTFORMNING	51
DEN EGNA YRKESROLLEN I FÖRHÅLLANDE TILL BARNEN	53
FÖRUTSÄTTNINGAR, HINDER OCH UTVECKLINGSOMRÅDEN	55
SAMMANFATTANDE TOLKNING	59
_SAMVERKAN	61
SOCIALTJÄNSTEN OM SAMVERKAN	61

BOENDEPERSONAL OM SAMVERKAN	64
SKOLAN OM SAMVERKAN	66
SAMVERKAN - SAMMANFATTANDE TOLKNING	68
_DISKUSSION	70
BRISTANDE PSYKOLOGISKT OCH EMOTIONELLT STÖD	70
SKILLNADER I FOKUS PÅ STÖD	71
ORGANISATORISKA HINDER FÖR SKOLAN SOM ARENA FÖR INTEGRATION	72
SKOLAN OCH ELEVHÄLSAN SOM HÄLSOFRÄMJANDE ARENOR	73
BRISTANDE SAMVERKAN	73
BRISTANDE STÖD I SAMBAND MED ATT SAMHÄLLSVÅRDEN AVSLUTAS	74
IMPLIKATIONER FÖR PRAKTIKEN	74
AVSLUTANDE REFLEKTIONER	77
_LITTERATURFÖRTECKNING	80

_Inledning

Antalet minderåriga barn och ungdomar som kom till Sverige utan sina vårdnadshavare för att söka asyl ökade kraftigt mellan 2006 och 2015 (Migrationsverket 2017a). Från och med 2006 fick kommunerna ansvaret att ta emot alla ensamkommande ungdomar, samtidigt som de blev skyldiga att erbjuda dem boende, skolgång och stöd och hjälp från socialtjänsten på samma villkor som andra barn (prop. 2005/06:46).

Ett av motiven bakom att ansvar för boende och omvårdnad överfördes från Migrationsverket till kommunerna var den så kallade normaliseringsprincipen, det vill säga att ensamkommande barn skulle ha samma rättigheter till stöd som andra barn som vistas i en kommun (prop. 2005/06:46). Ensamkommande barn har således i princip samma rättigheter som alla andra barn när det gäller stöd från socialtjänst och skola, frånsett att asylsökande barn inte har skolplikt. Samtidigt innebär barnens livssituation specifika utmaningar och dilemman, inte minst då de befinner sig i ett för dem främmande land utan föräldrar och i en asylprocess som både kan vara långdragen och svår. Enligt flera studier löper ensamkommande barn och ungdomar högre risk än andra barn att drabbas av psykisk ohälsa. Samtidigt visar studierna på hur viktigt det är att ge stöd till ensamkommande barn och unga tidigt i processen för att förebygga psykisk ohälsa och främja att de utvecklas positivt på sikt (Brunnberg, Borg & Fridström 2011; Eide & Broch 2010; Eide & Hjern 2013; Heaphy, Ehnholt & Sclare 2007; Kohli 2007; Oppedal, Jensen & Seglem 2008; Wade, Mitchell & Baylis 2005). Trots detta är forskning om vilket stöd ensamkommande barn och unga får under den första tiden i sitt nya land begränsad, både i Sverige och internationellt.

Denna rapport handlar om olika aktörers perspektiv på behov och utformning av stöd till ensamkommande barn och unga. Intervjuer har genomförts med ungdomar mellan 16 och 20 år som väntar på asyl och professionella inom socialtjänst, HVB och skola. Rapporten riktar sig i första hand till ansvariga politiker och personal inom socialtjänst, boende, skola och överförmyndare. Den kan utgöra ett lämpligt underlag för utvecklingsarbete i kommunerna, men kan även med fördel användas i utbildning till yrkesgrupper som arbetar med ensamkommande barn.

Studien som rapporten baseras på utgör en fristående del av ett större forskningsprojekt som bedrivits i samarbete mellan tre forsknings- och utvecklingsenheter i Stockholms län och finansierats av medel från Migrationsverket och Europeiska flyktingfonden. Forskningsprojektet har i olika delstudier berört frågor om de ensamkommande barnens livssituat-

ion och mottagande, främst ur barnens och socialtjänstens perspektiv. Från projektet har tre rapporter publicerats (Backlund, Eriksson, Greiff & Åkerlund 2012, 2014; Backlund, Eriksson, Greiff, Nyberg & Åkerlund 2014).

Syfte och frågeställningar

Syftet med studien är att undersöka hur det kommunala stödet till ensamkommande ungdomar uppfattas och är utformat. Syftet har brutits ner i följande specifika frågeställningar:

- Vilket stöd tycker ungdomar behövs i situationen som ensamkommande barn?
- Vad säger yrkesprofessionella att de gör i sin verksamhet för att stödja ensamkommande barn och ungdomar?
- Hur beskriver de yrkesprofessionella sin egen roll och samarbetet mellan HVB, skola och socialtjänst i förhållande till ensamkommande barn och ungdomar?
- Vilka möjligheter ser de yrkesprofessionella att utveckla och förbättra sitt arbete kring denna målgrupp?

Centrala begrepp

Med *ensamkommande barn* avses barn under 18 år som vid ankomsten till Sverige är skilda från båda sina föräldrar eller från någon annan vuxen person som får anses ha trätt in i föräldrarnas ställe, eller som efter ankomsten står utan sådan ställföreträdare (Lagen om mottagande av asylsökande § 1). Eftersom större delen av de ensamkommande barnen är i övre tonåren (Migrationsverket 2017b) används i denna rapport begreppen *barn* respektive *ungdomar* växelvis och ibland tillsammans. Stöd till personer som har anlänt till Sverige som ensamkommande barn kan också sträcka sig längre än till barnens 18-årsdag, vilket innebär att ungdomar äldre än 18 år kan ingå i definitionen, om de har anlänt till Sverige som ensamkommande barn.

Med *HVB* avses Hem för Vård eller Boende som riktar sig till ensamkommande barn och ungdomar. Med *skola* avses i denna studie gymnasieskolans språkintruktionsprogram.

Tidigare forskning

Internationell forskning om ensamkommande barn har i stora delar fokuserat på barnens psykiska hälsa. En mängd studier pekar på ensamkommande barn som en högriskgrupp när det handlar om psykisk ohälsa (se t.ex. Brunnberg, Borg & Fridström 2011; Derluyn & Broekaert 2007; Eide & Broch 2010; Oppedal et al 2008; Wernesjö 2012). Sårbarheten kopplas främst till svåra erfarenheter i hemlandet i kombination med frånvaro av stöd från föräldrar, men också till påfrestningar kopplade till att vara asylsökande (Wernesjö 2012). Studier om flyktingbarn som anlänt med sina familjer visar på den betydelse som föräldrarna har för barnens psykiska välmående (Andersson, Ascher, Björnberg & Eastmond 2010). Det handlar exempelvis om möjligheten att kunna söka stöd hos sina föräldrar när barnen mår dåligt och att känna tillit till att föräldrarna tar hand om dem på bästa sätt. Forskning visar att ensamkommande barn i högre grad lider av symptom på psykisk ohälsa än flyktingbarn som anlänt med sina familjer (Bean, Derleyn, Eurelings-Bontekoe, Broekaert & Spinhoven 2007). Vidare visar flera studier att ensamkommande barn är en heterogen grupp i flera avseenden men att potentiellt traumatiska erfarenheter i hemlandet och under flykten är vanliga (Ayotte 2000; Backlund et al 2012; Eide & Broch 2010; Hopkins & Hill 2008; Humemer et al 2009; Thomas, Thomas, Nafees & Bhugra 2004; Wernesjö 2012).

Forskning om mottagarländernas stöd till ensamkommande barn handlar främst om hur deras rättigheter tas tillvara samt vilka perspektiv och förhållanden som präglar mottagandet. Studier pekar på en tvetydighet i synen på barnen som kan kopplas till system för invandringskontroll respektive social välfärd (Bryan & Denov 2011; Cemlyn & Nye 2012; Eide 2012a; Stretmo 2014). Flera forskare har framhållit betydelsen av stödet den första tiden för de ensamkommande barnens fortsatta utveckling och hälsa (Cemlyn & Briskman 2003; Eide & Broch 2010; Eide & Hjern 2013; Hartwell 2011, Heaphy, Ehnholt & Sclare 2007; Kohli 2007; Wade et al 2005). Flera studier lyfter fram vikten av stabilitet i omsorg och skola, en normaliserad tillvaro, nära relation till omsorgsgivare, individuellt anpassat stöd och uppföljning, kontakt med anhöriga, socialt nätverk samt stöd till utbildning och effektiva coping-strategier (Bryan & Denov 2011; Cemlyn & Briskman 2003; Christie 2002; Eide 2012b; Eide & Hjern 2013; Hessle 2009; Kohli 2011; Luster, Qin, Bates, Meenal Rana & Ah Lee 2010; Mels, Derluyn & Broekheart 2008; Newbigging & Thomas 2011; Shamser & Shruti 2009; Stretmo 2014; Wade et al 2005, Wade 2011).

Eide (2000) har definierat ensamkommande barns olika faser i migrationsprocessen. Den första fasen, osäkerhetsfasen, markerar betydelsen av att få grundläggande behov såsom tillit, tillhörighet och mat tillgodosedda.

Om tillit uppnås till omsorgsgivaren i denna fas kan barnet i bästa fall ledas vidare genom de följande faserna då omsorgsgivaren får legitimitet som fostrare i barnets ögon. De följande faserna är trygghetsfasen, utvecklingsfasen, etableringsfasen och framtidsfasen. Eide menar dock att många barn inte når denna tillitsfulla relation och att många upplever ensamhet och isolering när de övergår till att bo själva. Vikten av att utveckla trygga relationer präglade av ömsesidighet, tillit och respekt har bekräftats i andra studier (Berg 2012; Oppedal, Seglem & Jensen 2009).

Forskning pekar på att det finns risker med att underskatta behovet att stödja ensamkommande barn då uteblivet stöd kan leda till allvarlig psykisk ohälsa längre fram (Berg 2012; Oppedal, Jensen, Brobakke Seglem & Haukeland 2011; Wade et al 2005). Berg (2012) beskriver till exempel en grupp ungdomar som kom till Norge uppfattades som självständiga och därför blev behandlade som vuxna män, men som senare utvecklade stora problem.

Socialarbetare har en nyckelroll i att hjälpa ungdomarna att skapa kontinuitet mellan då och nu och att utveckla sitt sociala nätverk (Wade et al 2005). Wade med kollegor fann att socialtjänstens arbete med ensamkommande ungdomar i Storbritannien fungerade bäst när det utfördes av ett hängivet socialarbetarteam och stödet anpassades individuellt för att möta barnens och ungdomarnas emotionella behov. Forskarna betonar vikten av flexibla och kreativa former för att möta barnens och ungdomarnas emotionella behov genom vad de kallar en terapeutisk omsorg, ett förhållningssätt integrerat i ungdomarnas vardagliga liv. Det senare motiveras utifrån begränsade terapeutiska resurser och den ambivalens som en del ungdomar kan känna inför att gå till en psykolog. Denna typ av terapeutisk omsorg utvecklas i relationen mellan barn och socialarbetare och har lyfts fram som kärnan i ett effektivt arbete (Kohli 2007). En annan studie visade att ungdomarna själva fäste störst vikt vid tillgång till tolk, en ansvarig, vuxen omsorgsperson och en tydlig nyckelperson som kunde lotsa till rätt stödkontakter i mottagningssystemet (Watters 2008).

I de relativt få studier som finns av stöd till ensamkommande barn och ungdomar i Sverige framträder bland annat ett glapp mellan barnens perspektiv på sin livsvärld och socialtjänstens förmåga att fånga och möta den. Från barnens perspektiv framträder familjekontexten och behovet av nära relationer som centralt, aspekter som visat sig frånvarande i socialtjänstens beskrivning av sitt arbete (Backlund et al 2012, Backlund et al 2014b). Även andra studier har problematiserat huruvida omhändertagandet är anpassat efter de ensamkommande barnens behov. I en studie om mottagandet i Göteborg (Stretmo & Melander 2013) skildras en samstämmighet bland de ansvariga aktörerna att barnen mår eller riskerar att börja må psykiskt dåligt samtidigt som barnens stödpersoner verkar undvika

samtal om det som smärta. Söderqvist, Sjöblom och Bülow (2016) belyser dilemman med att erbjuda ett "hem" inom ramen för en HVB-verksamhet och ifrågasätter att ensamkommande barn placeras i vårdformer som inte ursprungligen är uppbyggda för denna grupp.

Det tycks finnas en spänning mellan att antingen se ensamkommande barn som "alla andra barn" inom social barnavård eller som en särskild grupp barn med specifika behov. Det senare perspektivet har kommit att betonas alltmer, vilket i sin tur lett till en ökad specialisering av arbetet med ensamkommande barn (Backlund et al 2012, 2014a; Eriksson, Ghazinour, Hanberger, Isaksson & Wimelius 2014; Stretmo & Melander 2013). I en utvärdering av mottagandet i Umeå beskrivs en utmaning vara att flera aktörer uppfattar sin egen verksamhet som en "isolerad ö" i systemet som helhet (Eriksson et al 2014).

Teoretiska utgångspunkter

I denna studie används *socialt stöd* och *socialt kapital* som analytiska verktyg. Båda begreppen sätter fokus på socialt nätverk och sociala dimensioner av stöd, till skillnad från exempelvis materiellt, psykologiskt eller pedagogiskt stöd.

Socialt stöd skyddar mot psykisk och fysisk ohälsa (Saim 2013) genom att minska negativa konsekvenser av stress och stärka en persons inre resurser. Därmed underlättas coping, vilket i sin tur förstärker ens resiliens. Det engelska ordet coping motsvaras av det svenska bemästring, vilket handlar om en individs inlärd sätt att hantera svårigheter. Dessa kan vara både bra och dåliga. Resiliens är en försvenskning av det engelska begreppet resilience. Det betecknar processer som gör att en individ utvecklas positivt trots närvaro av risk (Borge 2005). Det finns ingen vedertagen och enhetlig definition av socialt stöd, men enligt Cohen (2004) inbegriper socialt stöd "*a social network's provision of psychological and material resources intended to benefit an individual's ability to cope with stress*" (s. 676). Ungdomarnas upplevelser av socialt stöd visar hur stöd från olika källor, främst familjen, hänger samman med exempelvis depressiva symptom och inställning till skola (Rueger, Malecki & Demaray 2008). Just stöd från familj och vänner tenderar att vara betydelsefullt för ensamkommande ungdomars hälsa och välmående (Mels, Derleuyn & Broekaert 2008; Oppedal & Idsoe 2015; O'Toole Thommessen, Corcoran & Todd 2015).

I ett amerikanskt instrument som mäter barns och ungdomars nivå av socialt stöd (Child and Adolescent Social Support Scale, se Malecki & Demaray 2002) delas det sociala stödets innehåll in i fyra typer: emotionellt, instrumentellt, informativt och/eller värderande. Emotionellt stöd hand-

lar om sådant som tillit, kärlek, empati och individens känsla av att det finns personer i ens nätverk som tycker om, bryr sig om och är beredda att hjälpa. Emotionellt stöd kan också inbegripa möjligheten att dela föreställningar och erfarenheter med andra samt uttrycka bekymmer och få hjälp att kunna avleda uppmärksamheten från bekymmer. Studier pekar mot att emotionellt stöd kan vara viktigare än faktiskt erhållet socialt stöd (Thoits 1995). Instrumentellt stöd handlar om relationer som möjliggör materiella tillgångar, såsom pengar, service, vård och skydd, medan informativt stöd hjälper en person att förstå situationer, det vill säga att få nödvändig kunskap och råd för att kunna lösa problem eller få tillgång till service. Värderande stöd handlar om att få feedback, att bli bemött med respekt och acceptans och att kunna känna tillhörighet. (Mericki & Demaray 2002; Zaleska, Brabcova & Vackova 2014). Ett socialt stöd kan i vissa fall vara negativt, som exempelvis inom ramen för en gemenskap för drogmissbruk, kriminalitet eller religiös extremism (Zaleska et al 2014).

Teorin om socialt kapital har utvecklats av teoretiker som Pierre Bourdieu, Robert Putnam och James Coleman. Teorin utgår ifrån att sociala relationer är av kritisk betydelse för att få tillgång till olika former av resurser (såsom materiellt, informativt eller socialt stöd) och för individers välmående (Bassani 2007; Eriksson 2012). Socialt kapital kan påverka direkt genom sociala relationer som ger tillit, trygghet och självkänsla, men också indirekt genom att mobilisera andra typer av resurser (finansiella, kulturella osv). Skillnaden kan relateras till sammanbindande (bonding) respektive överbryggande (bridging) socialt kapital. Det förstnämnda syftar på nära relationer i familjen medan det senare avser kontakter utanför individens närmaste krets som bekanta och kollegor (se till exempel Björnberg (2010) som har specifikt använt dessa begrepp i en studie om asylsökande barn och föräldrar). Enligt Bassani (2007) är en ofta förbisedd dimension av teorin om socialt kapital själva transformeringen av resurser till kapital. Resurser i form av ett socialt nätverk är alltså inte synonymt med ett socialt kapital, resurserna måste först mobiliseras för att individen ska kunna dra nytta av dem. Det är således själva mobiliseringen av resurserna som skapar det sociala kapital som i sin tur påverkar det psykiska måendet. Ett exempel är att en ungdom i en familj med bristande relationer kommer att få det svårare att tillgodogöra sig de resurser som finns i familjen. Utvecklandet av socialt kapital är på detta sätt beroende av kvaliteten på relationerna med exempelvis föräldrar, andra vuxna och/eller ungdomar.

Teorin om socialt kapital inrymmer primära och sekundära grupper, där familjen definieras som den primära gruppen. En central aspekt är hur interaktioner och ”broar” mellan primära och sekundära grupper kan öka mobiliseringen av socialt kapital. Broar kan bildas antingen genom direkt

interaktion, till exempel mellan föräldrar och skola, eller indirekt genom att föräldrar diskuterar skolfrågor med sina barn (Bassani 2007). Ensamkommande barn har inte sin primära grupp tillgänglig rent fysiskt, men däremot kan familjen, i den mån den finns i livet, fortfarande vara mentalt närvarande (Backlund et al 2012, 2014a+b). Personalgrupper som boendestödjare, socialsekreterare, lärare och gode män kan därför tänkas få en roll som både primär och sekundär grupp med potential att mobilisera olika former av socialt kapital. Med en god relation till en boendestödjare eller socialsekreterare kan exempelvis en ungdom känna tillit, motiveras till att gå i skolan, söka arbete eller besöka en psykolog, och på det sättet tillgodogöra sig det sociala kapitalet både direkt och indirekt

Metod

Studien bygger på kvalitativa och halvstrukturerade intervjuer med ensamkommande ungdomar som tagits emot av tre kommuner i nordvästra Stockholms län och med socialsekreterare, personal på HVB-hem och lärare.

Urval

Personal och ungdomar rekryterades till studien från tre kommuner i nordvästra Stockholms län. Urvalet gjordes för att fånga in olikheter i organiseringen av mottagandet. Nedan ges en övergripande presentation av hur kommunerna A, B och C organiserat sig för att ta emot ensamkommande barn.

Kommun A är en så kallad formell ankomstkommun (där asylsökande kan lämna in sin asylansökan till Migrationsverket). Kommunen ansvarar för barnen den första tiden till att Migrationsverket anvisar barnet en kommun för det långsiktiga mottagandet. Detta innebär att det kontinuerligt kommer barn som ska tas om hand som i regel stannar en kortare tid. Kommun A hade vid tidpunkten för studien en särskild enhet inom socialtjänsten skötte allt arbete kring ensamkommande inklusive placeringar på boenden. Språkintruktionsprogrammet som riktar sig till nyanlända ungdomar över 16 år fanns tillgängligt på en gymnasieskola i kommunen.

Kommun B var en så kallad anvisningskommun som hade avtal med Migrationsverket om mottagande av ensamkommande barn. Även i denna kommun var socialtjänstens arbete med de ensamkommande organiserat i en särskild enhet. Kommunen hade ett eget gruppboende för ensamkommande ungdomar. Språkintruktionsprogrammet fanns tillgängligt på en gymnasieskola i kommunen.

Kommun C hade likt *kommun B* avtal med Migrationsverket om att ta emot ensamkommande barn. I kommunen arbetade vid tidpunkten för studien en socialsekreterare med ensamkommande barn och ungdomar. Kommunen anlitate i första hand ett kommunägt bolag som tillhandhöll boendeplatser. Gymnasieskolans språkintröduktion fanns tillgängligt på en mindre skola i kommunen tillsammans med andra intröduktionsprogram¹.

Ensamkommande ungdomar bjöds in till att delta i studien av lärare och personal på HVB-hem. Jag fick även själv kontakt med ungdomar. En ungdom fick jag kontakt med på ett boende i samband med att jag intervjuade personalen, en annan förmedlades via en ungdom som deltog i en fokusgruppsintervju på en skola. Samtliga 19 ungdomar, 17 pojkar och 2 flickor, var mellan 16 och 20 år. Bland ungdomarna fanns både de som fått uppehållstillstånd och de som fortfarande var asylsökande.

Socialsekreterare och lärare bjöds in av enhetschefer på socialtjänsten och rektorer vid språkintröduktionsprogrammet. När det gäller socialsekreterare har huvuddelen av dem som arbetar med målgruppen i respektive kommun deltagit i studien. I *kommun C* deltog merparten av personalen i gymnasieskolans språkintröduktionsprogram i fokusgruppsintervjun. I de två andra kommunerna deltog endast ett par av lärarna. Vid två av skolorna träffade jag även rektorerna för en kompletterande intervju.

Socialsekreterarna tillfrågades om vilket HVB de främst använde sig av för att placera ensamkommande barn. Enhetscheferna för de HVB-hemmen tillfrågades därefter om deltagande i studien, varav två tackade ja. Via enhetscheferna har jag fått övergripande information om boendena samt fått kontakt med delar av personalgruppen. Från ett HVB-hem besvarades aldrig förfrågan. Istället har en tidigare genomförd intervju med en enhetschef för ett annat boende i samma kommun och bolag, använts i studien. Denna intervju genomfördes hösten 2010 inom ramen för en tidigare delstudie i det övergripande forskningsprojekt som denna studie är en del av. Intervjufrågorna har haft ett snarlikt fokus och innehåller information som bedömts relevant för denna studie.

Ett boende är kommunalt (*kommun B*), ett är privat (*kommun A*) och det tredje drivs av ett kommunalt bolag (*kommun C*). Boendet i *kommun A* och *B* riktade sig till ungdomar med uppehållstillstånd, medan boendet i *kommun C* även tog emot asylsökande ungdomar. Boendena hade vid intervjutillfällena 18 (*kommun A* och *C*), respektive 8 (*kommun B*) platser.

¹ Gymnasieskolans intröduktionsprogram ska ge obehöriga elever möjlighet att komma in på ett nationellt program eller leda till arbete.

Tillvägagångssätt

Fokusgruppsintervjuer, parintervjuer och individuella intervjuer har genomförts. Fokusgruppsintervjuer har eftersträvat, men i fall då antalet tillgängliga personer varit för få har parintervjuer eller individuella intervjuer genomförts istället. En sammanställning av vilka intervjuer som genomförts presenteras i tabell 1. Samtliga intervjuer med personal och ungdomar utom en intervju med boendepersonal i kommun C genomfördes under 2012 och 2013.

Fokusgruppsintervjuerna med ungdomar gjordes på deras skolor. Två individuella intervjuer gjordes på boenden, en skedde hemma hos en annan ungdom. Jag har som forskare i vissa fall fått ta en mer drivande roll än vad som är tänkt i en fokusgruppsintervju. I intervjuer med ungdomar har samma öppna fråga om hur de ser på vad man som ensamkommande barn behöver hjälp med för att må bra och klara sig bra i samhället och hur de ser på vad som är ett bra bemötande, inlett intervjun. Följdfrågorna har varierat från intervju till intervju, men frågor om hjälp de fått eller saknat ställdes i alla intervjuer.

Socialsekreterare, personal på HVB-hem och lärare fick studiens frågeställningar (fråga 2a-d) inför intervjun. Under intervjun ombads de fritt reflektera kring och svara på frågorna. Intervjuerna med enhetscheferna för HVB-hemmen i kommun A och B var kortare intervjuer med huvudsakligt fokus på att få övergripande information om hemmet. Intervjun med enhetschefen i kommun C innehöll frågor om synen på de ensamkommande ungdomarnas behov, beskrivning av arbetet, samarbete med socialtjänsten samt förutsättningar och utmaningar i arbetet.

Tabell 1

Genomförda intervjuer uppdelat på kommun och intervjupersoner

	Ungdomar	Socialsekreterare	Personal på HVB-hem	Lärare på språkintroduktionsprogram
<i>Kommun A</i>	Fokusgrupp, 4 deltagare	Fokusgrupp, 8 deltagare	Fokusgrupp, 4 boendestödjare & 1 enhetschef	Parintervju, 2 lärare. Enskild intervju, 1 rektor
<i>Kommun B</i>	Fokusgrupp, 3 deltagare 2 enskilda intervjuer	Parintervju, 2 deltagare	Parintervju, 2 boendestödjare Intervju, 1 enhetschef	Fokusgrupp, 3 deltagare
<i>Kommun C</i>	Fokusgruppsintervjuer, 10 deltagare totalt En enskild intervju	En enskild intervju	En enskild intervju med enhetschef	Fokusgrupp, 3 lärare & 1 SYV Enskild intervju, 1 rektor
<i>Antal deltagare</i>	20	11	9	11

Etiska överväganden

Samtliga intervjuade har informerats muntligt och skriftligt om villkoren för deltagande i studien i enlighet med Vetenskapsrådet etiska riktlinjer för samhällsvetenskaplig forskning. Den första informationen till ungdomarna har i de flesta fall getts av personal inom skola/HVB, personalen fick skriftliga informationsbrev att utgå ifrån. Samma information har delgetts av mig som forskare även vid intervjutillfället, både muntligt och skriftligt. Informationen till ungdomarna har getts på svenska, förutom i två enskilda intervjuer med ungdomar där tolk har använts. Vid samtliga individuella intervjuer med ungdomar har tolk erbjudits. Eftersom det vid fokusgruppsintervjuerna framgick att några av deltagarna hade mycket bristande språkkunskaper var jag extra tydlig med frivilligheten i den muntliga informationen både inför och under intervjun. Skol- och boendepersonal informerades om att de skulle ha en beredskap för att checka av med ungdomarna efter intervjun om hur de tyckte att det varit.

Tolk kunde inte användas under fokusgruppsintervjuerna med ungdomarna eftersom de kom från olika delar av världen och talade olika språk. Deltagarna kunde i viss mån hjälpa varandra med att översätta, men språksvårigheterna begränsade ändå intervjuerna. Samtidigt har de gruppdiskussioner som uppstått belyst vissa skillnader mellan ungdomarna.

Under en fokusgruppintervju berättade en ungdom om självmordstankar. Jag uppmanade då ungdomen att ta kontakt med och berätta för någon vuxen. Andra ungdomar föll in i samtalet. Jag upplevde att detta var något de inte brukade tala om och att de hade behov av att göra det. Efter en stund gled diskussionen över till ett mindre laddat ämne och fokusgruppintervjun fortsatte. Efter intervjun pratade jag med ungdomen som uttalat suicidtankarna. Jag informerade även skolpersonalen om att det i fokusgruppintervjun framkommit att en ungdom mått mycket dåligt och att detta kan ha påverkat även andra i gruppen. Med ungdomens samtycke kontaktade jag ungdomens psykolog och informerade om det som sagts under intervjun.

I hanterande och redovisning av intervjumaterial har hänsyn tagits till att inga enskilda individer ska kunna identifieras eller lida men på grund av studien.

Analys

Samtliga intervjuer har spelats in, transkriberats och tematiserats. Initialt gjordes en empirinära tematisering med en induktiv ansats för att ha en öppenhet för de intervjuades perspektiv. Trots den empirinära ansatsen har min förkunskap som forskare i socialt arbete sannolikt präglat de tolk-

ningar jag gjort. Vid tematiseringen kunde olika aspekter och typer av önskat och beskrivet stöd urskiljas. I denna fas sökte jag efter teorier och begrepp som skulle kunna vara till hjälp för att bättre förstå de mönster som framträdde. Jag valde att sortera materialet utifrån det teoretiska begreppet socialt stöd och dess innehållsdimensioner, vilket bidrog till att förtydliga olika kategorier och skillnader mellan de olika aktörernas perspektiv. I analysens slutskede användes teorin om socialt kapital för att få en fördjupad förståelse för ensamkommande barns och ungdomars möjligheter att mobilisera socialt kapital.

Disposition och läsanvisningar

I det följande avsnittet presenteras studiens resultat. I kapitel 2 behandlas ungdomarnas perspektiv på vilken typ av stöd de ser behov av. Därefter redogörs för socialtjänstens, boendets och skolans perspektiv i kapitel 3–6, i kapitel 6 med särskilt fokus på de yrkesprofessionellas syn på samverkan kring ensamkommande barn och unga. I det sjunde och avslutande kapitlet ges en sammanfattande analys och diskussion av resultatet.

Illustrerande citat som redovisas i rapporten har redigerats för att underlätta läsbarheten. Det handlar om att vissa talspråksuttryck såsom utfyllnadsord tagits bort, och att vissa mindre men tydliga grammatiska fel såsom omkastad ordföljd, har korrigerats för att tydliggöra innehållet i ut-sagorna. Illustrerande citat från intervjuerna markeras i texten med indrag eller kursiv stil.

_Ungdomarnas perspektiv

I detta kapitel presenteras resultatet från intervjuerna med ungdomar. Det behov av stöd som ungdomarna uttrycker formuleras i intervjuerna som prioriterade aspekter av efterfrågat stöd, men också som beskrivningar av deras tidigare och nuvarande livssituation. Analysen av ungdomarnas berättelser har resulterat i följande sex teman:

1. Att bli bemött som individ
2. Äkta omtanke
3. Konkret hjälp
4. Svårigheter i kontakter med jämnåriga och civilsamhället
5. Övergivenhet och ensamhet i eget boende
6. Psykisk utsatthet.

De tre första temaområdena berör beskrivningar av efterfrågat stöd och de tre senare inrymmer situationsbeskrivningar.

Att bli bemött som individ

Att bli sedd, bemött och respekterad som individ, är ett centralt tema i det vuxenstöd som ungdomarna uttrycker att de önskar. *Det är viktigt att fråga vad man behöver hjälp med, för det kan vara olika*, som en pojke uttrycker det. Ungdomarna skildrar upplevelser av att behöva förhålla sig till omgivningens blickar, föreställningar och förväntningar på dem som en grupp. Särskilt i en fokusgruppsintervju kom mycket av diskussionen att kretsa kring upplevelser av att bli behandlad som grupp – *som om alla invandrare är lika*. Ungdomarna diskuterar i detta sammanhang även frågor om man *måste vara tacksam* eller om man får ha förväntningar på något mer i livet än mat och husrum? *Alla kom inte hit för att få mat*, säger en pojke som utifrån sina förväntningar på att få ett bättre liv i Sverige uttrycker att han är besviken.

I diskussionerna uttrycks att ungdomarnas olika erfarenheter och bakgrund till att de befinner sig i Sverige, de olika villkor som deras asylstatus ger dem samt olika individuella förhållningssätt påverkar hur de ser på det stöd som de får eller inte får. Att ungdomarna själva för in frågan om skillnader mellan individer i intervjuerna kan tolkas som ett uttryck för ett motstånd mot att känna sig betraktad/behandlad som en grupp snarare än en individ.

Äkta omtanke

Ett annat tema i ungdomarnas utsagor handlar om vikten av att någon vuxen upplevs bry sig om dem, *på riktigt*. Detta beskrivs till exempel som en önskan om att personalen aktivt visar att de bryr sig om och är engagerade. En ungdom svarar på en fråga om hur han vill att en bra personal ska vara:

De kan prata... ”Vad vill du, vad ska vi göra? Vi kan gå ut tillsammans... Vi kan göra några aktiviteter eller, spela tillsammans.” Det blir bra. Ibland var man ledsen. Man kan prata om varför är du ledsen, varför pratar du inte... Men de gör inte såhär. De bara kommer, lagar mat och städar, sen – gå hem, hejdå. Hej – hejdå.

Samma ungdom beskriver att personalen bara frågar om han vill *prata med en doktor* när han inte kan sova om natten (jag tolkar detta som att personalen frågat honom om han vill prata med en läkare alternativt psykolog).

En annan ungdom ger ett positivt exempel, i beskrivningen av hur hans kontaktperson på boendet gav honom stöd i början: *Jag var hela tiden vaken och så, och han kom och hjälpte mig, hur jag kan klara mig, kunna inte tänka på mina föräldrar och så.* På min fråga om vad han upplevde som bra med sin kontaktperson svarar han att *han hade bra förslag* och att *du verkligen kunde prata med honom på riktigt*. Det senare kan förstås som kopplat till att ungdomen uttrycker att han *kunde lita på* kontaktpersonen och att han kände sig *respekterad*. Kontaktpersonen framstår här som tillgänglig när ungdomen behövde stöd (på natten) och det stöd som beskrivs förefaller innehålla både emotionellt (hantera jobbiga tankar), informativt (bra förslag) och värderande stöd (respektfullt bemötande).

Att få möjlighet att uttrycka sina tankar och känslor, helst på sitt eget språk, tas upp av ungdomarna som viktigt, liksom att få hjälp med att fokusera på annat än det som känns svårt i livet, det vill säga någon form av coping. I en fokusgruppintervju uttrycker en ungdom att förtroende förutsätter en närmare relation, då han säger att boendepersonalen *måste bli som vänner*, för att *ibland vill vi berätta någonting*.

Lärare i skolan beskrivs huvudsakligen i positiva ordalag av ungdomarna. I en intervju berättar en ungdom om att han hälsar på sin tidigare lärare i skolan ibland och att de är vänner på Facebook. I en annan intervju säger en pojke att han blir glad när han kommer till skolan, för att han träffar lärarna. *Du kan prata om vad du vill, du kan skoja med dem*, säger han. När han är i boendet tänker han bara. Han säger att han *inte kan prata med [boende-] personalen – de bara jobbar*. En tolkning här är att det är emotionellt stöd som ungdomen efterfrågar, medan (boende-)personalen

beskrivs som upptagen av praktiska uppgifter. Skolpersonalen framstår som mer tillgängliga för emotionellt stöd, kanske framförallt genom att få hjälp med att avleda från tyngande tankar och känslor.

I en annan fokusgrupp lyfter en ungdom fram en släkting som en betydelsefull person, främst utifrån hur hon uppmuntrat honom i början när han kom till Sverige: *Hon uppmuntrar mig hela tiden, att, [namn], du kan. Fortsätt. Använd språket. Gå i skolan. Jobba.*

Även gode män omnämns i intervjuerna som givare eller potentiella givare av stöd. I följande utsaga beskrivs den gode mannens roll ha framställts som en förälder för ungdomen av Migrationsverket, vilket lett till besvikelse:

Först när jag kom till Sverige, sa Migrationsverket till mig att din gode man är som din förälder. Hon är din mamma. Men jag känner inte att hon var som min mamma. Hon bara, "Kom, du ska få ditt ID-kort, vi ska gå till Migrationsverket". Sen när jag fått mitt kort, jag har inte mycket kontakt med henne. Hon bara jobbar. Hon ringer inte till mig: "Hur mår du, ska du gå ut, ska vi gå ut och äta något, eller vad behöver du... behöver du kläder eller någon som kan hjälpa dig med läxan?"

Citatet ovan är illustrativt för flera andra ungdomar som uttrycker besvikelse över uteblivet förväntat stöd från gode män. En flicka berättar att hon inte kunde förstå vad den gode mannen sa, eftersom denne också talade dålig svenska och de inte hade tolk. Positiva exempel omnämns också. En pojke berättar att hans gode man, som också talade hans eget språk, hjälpt honom mycket med att förstå hur svenska samhället fungerar. Ungdomen understryker särskilt att den gode mannen ringt honom efter att han fyllt 18 och uppdraget hade avslutats, för att fråga hur det var med honom: *Och han får inte betalt eller någonting.*

Värt att påpeka är att socialsekreterare inte nämns som viktiga personer i detta sammanhang, de nämns påtagligt sällan spontant överhuvudtaget i intervjuerna. I den mån de nämns är det i regel när jag explicit frågat om en sådan kontakt och utifrån upplevelser av uteblivet stöd eller bristande förtroende (se vidare nedan).

Konkret hjälp

Utifrån intervjuerna framstår någon form av erfarenhet av konkret handlande eller uttryck för engagemang som en förutsättning för att uppleva ett emotionellt stöd. *Hon lyssnar bara, kan inte hjälpa...* eller liknande utsagor är återkommande, liksom upplevelsen av att relationen hanteras som en

(opersonlig) rutin: *De ringer för att de måste.* Olika varianter av konkret stöd berörs i intervjuerna.

Information och vägledning i kontakt med myndigheter

En ungdom uttrycker att han berättat sin historia för socialtjänsten och sin psykolog. *I början trodde jag att de kunde hjälpa mig säger han, men de vill bara veta vad som har hänt, hur det ser ut och vilka upplevelser hade jag. Inte göra något åt dem.* Ungdomen säger att han inte har fått information om vilka lagar och regler som gäller eller hjälp att förstå beslutet att hans familj inte kan få komma: *Eftersom jag är ny här kan jag inte lagar och regler och vad finns och vad finns inte – vilka organisationer som finns och vad de kan göra.* En annan ungdom säger att han försökt få psykologkontakt utan resultat: *Jag sa till min kommun att det behövs någon psykolog eller någonting, att prata. ”Ok”. De bara säger ”Ok”. De gör ingenting.*

Att få informativt stöd och hjälp att tillvarata rättigheter berörs av flera ungdomar (i första hand av de som saknar permanent uppehållstillstånd, eller som har försökt men inte fått möjlighet att ta hit sin familj). I en fokusgruppintervju berättar två syskon om svårigheter med att få pengar till mat och sjukvård, studielån, möjlighet att utöva idrott då de inte fått sina fyra sista siffror i personnumret, och beskriver att de själva fått sätta press på myndigheterna om att få sin situation ordnad. Förklarande utbrister de: *Man kan inte röra sig i Sverige utan de fyra sista! vilket kan förstås som ett uttryck för otillfredsställande hjälp i situationen.*

Inflytande över boendesituation

Andra former av konkret stöd som efterfrågas är inflytande över sitt boende, vilket diskuteras både i förhållande till det beslut om anvisning som Migrationsverket gör och utifrån den upplevda möjligheten att kunna flytta ifrån ett boende där man inte trivs. Ungdomarna uttrycker att de inte har något inflytande över sin boendesituation och ett par ungdomar liknar situationen vid att sitta i fängelse. En pojke berättar att han först placerats i en liten by långt norrut i Sverige där han bodde i två år och vantrivdes. Han säger att han inte kunde lära sig någon svenska där därför att han inte kände sig glad och inte heller hade någon att prata med. Andra ungdomar uttrycker mer tillförsikt för myndigheters kunskap om vad som är bäst när man just kommit till Sverige.

Stöd i skolgång och arbetssökande

Att få stöd i arbetssökandet och med skolarbetet är ytterligare exempel på konkreta efterfrågade stöd. Frånvaron av ett socialt nätverk ses som ett hinder i arbetssökandet: *De säger gå och leta efter jobb. Men hur leta? Jag*

kan inte. Det är svårt, man känner ingen. Det behöver man hjälp med. Det är viktigt.

När det gäller ungdomarnas erfarenheter av stöd i skolan ser förutsättningar mellan kommunerna mycket olika ut. Att få studiehandledning på sitt modersmål² lyfts fram som viktigt, men flera ungdomar uttrycker att det brister, exempelvis beskrivs sex personer dela på en timmes studiehandledning i veckan. När det gäller modersmålsundervisning framför ungdomarna att det är viktigt att lärarna har rätt kompetens, både i hemspråket, i svenska och i pedagogik. Resurserna som finns tillgängliga när det gäller modersmål beskrivs skilja sig markant åt och kompetensen upplevs ibland som bristande. Några ungdomar är kritiska till att de inte lär sig tillräckligt i skolan, där en ungdom menar att han själv förmodligen kan mer matematik än läraren.

Flera ungdomar tar upp att de önskar hjälp med läxor av boendepersonalen, helst av en utbildad lärare i boendet vilket en del ungdomar har erfarenhet av och är mycket nöjda med. Andra har haft tillfällig ideell hjälp med skolarbetet på boendet, och tycker att det har fungerat bra. Stödet framställs som mycket olika på olika boenden och personalen beskrivs inte alltid kunna hjälpa med läxor, av tidsbrist eller för att de inte kan. En ungdom säger att han många gånger bett om hjälp med läxorna, *men de förstod inte. De kunde inte hjälpa*. I en annan intervju säger en ungdom att det inte är någon på boendet som kan hjälpa med läxor. *Personalen går och sätter sig ensamma där*, säger han och pekar på personalrummet. Liksom när det gäller emotionellt stöd beskrivs det efterfrågade skolstödet av en del ungdomar som otillgängligt på boendet.

Stöd i att klara sig själv

En ung man som nyss flyttat ut från sitt boende är mycket nöjd med det stöd han fått i form av färdigheter inför att klara sig själv: *Jag kan laga mat, tvätta städa, allt*. Andra från samma boende är mer kritiska. En ungdom uttrycker skepsis för beskedet att han måste lära sig att laga mat för att få flytta. *Men jag har varit på andra boenden och lärde mig laga mat. Nu har jag kommit hit och ska också lära mig att laga mat. Men de kan inte laga mat själva och vad ska jag lära mig av dem?* Han säger också att de inte lagar maten tillsammans - *de ger oss något att äta*.

² En elev som inte klarar att följa undervisningen på svenska har rätt att få stöd i form av studiehandledning på sitt modersmål om hon eller han riskerar att inte nå de kunskapskrav som minst ska uppnås i ett eller flera ämnen, se vidare kap 5.

På motsvarande sätt uttrycker sig en ungdom i en annan intervju: *Jag lärde mig inget. Nej. Att laga mat lärde jag mig i Iran. Jag bodde ett år i Iran. Där hade vi ingen som personalen. Där måste vi jobba själv. Jag lärde mig allt där.*

Några uttrycker också att de fått för lite hjälp i att lära sig att klara sig själva innan de flyttade ut ur gruppboendet, medan andra menar att det är viktigt att man får stegvis hjälp att bli självständig och inte bo längre än något år i gruppboende. Sammanfattningsvis kan konstateras att bilden av den praktiska hjälp som erhållits som förberedelse till eget boende både innehåller positiva och negativa inslag, men också att den understryker vikten av individuell anpassning.

Svårigheter i kontakt med jämnåriga och civilsamhälle

Som helhet framträder en bild av att ungdomarna önskar mer kontakt med svensktalande ungdomar och med det civila majoritetssamhället, men också att egen osäkerhet, erfarenheter av negativt bemötande eller upplevt ointresse samt brist på kontaktytor gör det svårt att etablera sådana kontakter. Kontakten med jämnåriga beskrivs huvudsakligen bestå av relationer med andra ensamkommande ungdomar eller ungdomar med erfarenhet av att ha invandrat till Sverige.

Ungdomarna lyfter fram kontakt med "svenska" ungdomar som viktigt, inte minst för att lära sig svenska. Samtidigt beskriver de sin situation i skolan som mer eller mindre åtskild från andra elever än de inom språkintroduktionen. På en skola uttrycker ungdomarna att de har bra kontakt med ungdomar från de andra gymnasieprogrammen på skolan. De har dock ingen gemensam undervisning utan träffas på raster och i korridoren. Ungdomarna ger uttryck för att det är bra med egen klass i början så att de lär sig lite svenska. På en annan skola uttrycker ungdomarna att de själva kan vara blyga och rädda för att säga fel när de pratar med svenska ungdomar, men att de gärna skulle ha en del undervisning tillsammans med andra gymnasieelever:

Vi som kommer från andra länder, vi är bara en klass. Vi är inte tillsammans med dem som går till gymnasiet. Vi är inte samman med dem. Men jag skulle säga den här saken, att om man kan gå tillsammans med de som går till gymnasiet, kan man få nya kompisar, man kan förstå någonting om vad de säger, man kan lära svenska. Det blir bra. Om man kan gå. Men nu kan vi inte gå till andra lektioner som svenska människor.

I flera intervjuer uttrycks att ungdomarna finner det är svårt att få kontakt med svenska ungdomar:

De är lite försiktiga. De vill inte ha kontakt med oss (skrattar till). Ibland tycker jag att de är rädda. Han kommer från ett helt annorlunda land, kanske han är terrorist, han är muslim, fan... Kanske de tycker så, jag vet inte.

Flera ger uttryck för upplevelser av att ha blivit bemött med fördomar och misstänksamhet i samhället. En pojke berättar att han blivit förföljd och känt sig misstänkliggjord i affären. En annan berättar att vuxna personer flyttat på sig när han och hans kompisar skulle sätta sig på tåget. Han säger att i Sverige umgås svenskar bara med varandra och invandrare med varandra, vilket han tycker är *skitdåligt*. I en annan fokusgrupp uttrycker en pojke det som en svensk kultur att inte ta kontakt:

Även om jag kan prata svenska, svenska människor, den kulturen som de har, det är inte så vanligt att de börjar prata med någon. Börjar vara kompis med någon. Och det blir verkligen svårt för oss invandrare. För kulturen som vi har, det är så vanligt för oss att vara kompis med någon, prata med varandra. Men det är inte vanligt här i Sverige.

Den enda person som ger uttryck för att ha kontakt med svenskar på fritiden är en flicka som har kontakter genom det familjehem hon bor i. Att ta kontakt med svenskar uppfattas inte vara något de kan lära sig i boendet, utan återigen betonas att boendet ger ett mer praktiskt stöd:

Jag tror vi kan lära att laga mat och betala räkningar. Och ringa till vårdcentralen. Men, man kan inte lära hur man kan få kontakt med de andra, svenska människor. Som när man går någonstans och ska prata. Hur man kan prata. Man kan inte lära. För att de inte pratar om det. Man kan lära laga mat, städa. Men jag tror inte man kan lära hur man kan kontakt med de andra.

Exempel ges på att relationer till andra ensamkommande ungdomar på boendet kan erbjuda ett emotionellt stöd genom delade erfarenheter och möjlighet till aktiviteter. I vissa fall uttrycks dock önskemål om hjälp med att knyta relationer på boendet. En ungdom berättar att personalen besvarat hans önskan om att få göra gemensamma aktiviteter på boendet med att: *Som svensk pojke måste du göra själv dina aktiviteter. Du måste gå ut själv och du måste gå på fotboll själv. Du måste göra allt själv.*

Även andra ungdomar upplever bristande gemenskap på boende och beskriver att ungdomar kommer och går: *De bara bor här. För ett år, två år, sen - de går. Vi är inte nära kompisar. Vi pratar inte så mycket. Vi är inte som kompisar.* Med det finns motsatta bilder också. En ungdom upplever

sina vänner som de allra viktigaste relationerna. Samtidigt berättar han att vännerna kan uppmana honom att dricka alkohol och göra *dåliga saker* som ett sätt att glömma det svåra i livet:

Jag tror att, nu är mina bästa kompisar, de är bredvid mig, bakom mig...

Å: Är de viktiga för dig?

Ja precis. De säger till mig, du får röka du får dricka du får göra hursomhelst. Det är bara dåliga saker.

Att det kan vara ett frestande sätt att hantera sina svårigheter att *dricka alkohol och glömma allt* bekräftas av andra ungdomar under fokusgruppsintervjun. Exemplet kan tolkas som en form av negativt socialt stöd, där en social gemenskap kan uppstå kring ett destruktivt beteende som till exempel missbruk (Zaleska, Brabcova & Vackova 2014). Att detta tas upp i intervjun kan tolkas som ett sätt att pröva min reaktion i intervjusituationen, och kanske att signalera behov av vuxenstöd i det gruppsyck som kan uppstå³.

Övergivenhet och ensamhet i eget boende

Övergången från gruppboende till ett mer självständigt boende utgör en specifik situation som diskuteras i intervjuerna. Många av ungdomarna med erfarenhet av att flytta till ett mer självständigt boende beskriver en upplevelse av att ha fått för lite stöd, både praktiskt och emotionellt. En ungdom uttrycker det väldigt starkt: *När man flyttar från boendet skiter de i oss*. Uppfattningen av att ungdomarna i detta skede inte vill be om hjälp – att de vill kunna klara sig själva framkommer också. En person som nyligen flyttat till träningslägenhet berättar att han träffar en kontaktperson ett par timmar i veckan. Det är en ny person, som han inte känt sedan tidigare. *Hon bara lyssnar men hon kan inte hjälpa*, säger han. En annan ungdom som bott i Sverige ett år och med mycket bristande svenska, berättar att han inte träffar någon förutom i skolan. Ytterligare ett par andra beskriver att det bara fanns en vaktmästare på plats när de flyttade till träningslägenhet, ingen att prata med eller få hjälp med läxor av.

Kontakten med personal från boendet när ungdomen har flyttat tenderar att bygga på den unges initiativ. En ungdom berättar att han bott hos en familj i ett år men att de inte ringt honom efter att han flyttat; *Ett år. Inte*

³ I intervjun hanterades situationen genom att jag lät diskussionen fortgå kring detta ämne ett tag och förde in frågor om hur alkohol kan påverka måendet negativt.

en gång ringde de mig. Att, hur mår du? Lever du? Ungdomarna ger också uttryck för bristande tillit till socialtjänsten i denna fas: Kommunen ringer en gång i månaden - de måste veta att vi lever. En annan ungdom säger: De ringer aldrig till mig. En person uttrycker att han inte vill ha kontakt med sin socialsekreterare: Det var hennes mål att flytta mig och inget mer. Att bo själv är både bra och dåligt, säger en annan ungdom. Det som är bra är att det är lugnt och att han själv kan bestämma när han ska äta. Det dåliga är att det är mer ensamt. Han kan komma tillbaka till gruppboendet och hälsa på, men inte mitt i natten när han kan känna sig ensam och rädd ibland. Utsagorna tyder på att det instrumentella och informativa stödet i HVB-hemmet kan upplevas som otillräckligt och/eller inadekvat i förhållande till individuella behov. Att uppföljningen brister i samband med att ungdomarna lämnar samhällsvården tycks leda till upplevd frånvaro av emotionellt stöd – att de inte känner att någon bryr sig om hur det går för dem.

Psykisk utsatthet

I intervjuerna ges flera exempel på ungdomar som har mått eller mår psykiskt dåligt i olika skeden av asylprocessen. I en fokusgruppintervju uttrycker en ungdom att han mått psykiskt dåligt sedan han fick permanent uppehållstillstånd (PUT). När man först kommer till Sverige tänker man bara på PUT, berättar han och fortsätter: *När man får PUT tänker man på framtiden, vad ska jag göra, språket och allt. Hur ska jag klara mig i det här landet? Så tänker man.* Nu orkar han inte med skolan och säger: *Ibland vill jag ta livet av mig.* Han förklarar att det känns bra när han är hos psykologen, men när han kommer hem kommer tankarna igen: *Dåliga tankar, fan vad ska jag göra... vad händer i framtiden... varför är jag ensam, varför kom jag till Sverige. Mycket, massor av frågor.* Hemma har han ingen att prata med. Han har viss kontakt med det gruppboende han bodde på tidigare genom att han går dit själv, eller att kompisar hälsar på eller ringer, men ingen personal hör av sig. Han har inte träffat någon socialsekreterare på länge – kanske sex månader. När jag frågar om det är någon som vet om hur han mår säger han att han inte vill berätta för sina kompisar hur han mår heller då han är rädd att kompisarna inte ska komma tillbaka till honom om han berättar. *För att de har också egna problem. De har massor av problem som jag har.* Det är många som mår dåligt säger han, *men kanske vill de inte säga eller orkar inte säga.* I slutet av intervjun reflekterar han över att känslorna är nya för honom och inget han känt när han bodde i hemlandet:

När jag bodde i [hemlandet] hade jag kontakt med mina kompisar där. Jättemycket. Vi var ute hela tiden. Vi hade jättemycket

aktiviteter. Och jag bodde med min familj. Mamma som hjälpte mig alltid. Och... Jag blev aldrig som den här situationen nu. Som jag har. Men i det här landet, jag vet inte... Här i Sverige känner jag att ingen bryr sig om mig... Om jag berättar, det händer ingenting. Varför ska jag berätta för någon?

Han förklarar att det enda som gör att han inte tar sitt liv är att han har familjemedlemmar i livet utanför Sverige som behöver honom:

Livet är tufft, det är jobbigt. Men jag kan inte göra det faktiskt. För jag tänker på mina syskon. Min mamma. Som bor kvar i [hemlandet]. De har svårt att leva där. Och jag måste hjälpa dem, på något sätt. Jag kan inte bara tänka på mig själv, det går inte.

Det framgår av samtalet som följer att en av de andra i gruppen också tidigare haft självmordstankar och tänkt på att slänga sig framför ett tåg. I pojakens berättelse beskrivs det enda emotionella stöd finnas i familjen som lever i ett annat land och nekats återförening i Sverige. Intervjun skildrar också att det kan vara svårt för ensamkommande ungdomar att få emotionellt stöd från varandra då de har liknande problem.

Sammanfattande tolkning

Framträdande i ungdomarnas tal om stöd – med betoning på brist – är önskan om ett emotionellt stöd. De uttrycker behov av omsorgsgivare som visar en äkta omtanke och är beredda att hjälpa dem som individer. Trots att intervjuerna innehåller exempel på ungdomar som berättar att de erhållit vad som kan definieras som emotionellt stöd från vuxna, dominerar utsagor om att sådant stöd ofta saknas. Ungdomarna ger också uttryck för stark emotionell ensamhet och ibland allvarlig psykisk ohälsa.

Erfarenhet av att få någon form av konkret hjälp som upplevs som adekvat tycks vara en förutsättning för att uppleva emotionellt stöd. Det konkreta stöd som efterfrågas handlar om olika former av informativt och instrumentellt stöd. I många fall handlar det om hjälp till att bevaka och ta vara på rättigheter ifråga om exempelvis uppehållstillstånd, familjeåterförening, sjukvård och skola. Det handlar också om stöd i skolarbetet (läxhjälp, studiehandledning och modersmålsundervisning) och kontakt med arbetslivet. När det gäller stöd i skolarbetet utanför skolan skildrar utsagorna att stödet inte alltid finns tillgängligt, antingen för att personal inte är tillgänglig, eller för att de saknar relevant kunskap för att kunna ge detta stöd.

Ungdomarna beskriver hur värderande stöd, såsom att få värderande feedback, att bli bemött med respekt och acceptans och att kunna känna tillhörighet upplevs i förhållande till kontaktpersoner på boendet, gode män och lärare. Stödet skildras också i berättelser om att vara som en familj i boendet. Berättelser av det motsatta slaget förekommer emellertid också, som att bli bemött med fördomar i civilsamhället och att känna sig bortvald och utanför i förhållande till ”svenska” ungdomar i skolan. Här ger ungdomarna uttryck för en känsla av ett samhälle bestående av ”vi och dom”- där invandrare och svenskar lever i separata världar. Liknande resultat har framkommit i andra svenska studier om ensamkommande barn och ungdomar (se Backlund et al 2012, 2014, Wernesjö 2013).

En tolkning av resultatet är att ett upplevt emotionellt stöd är centralt för att ungdomarna ska kunna tillgodogöra sig vuxna stödkontakter som socialt kapital. Ett sådant upplevt emotionellt stöd kan för det första kopplas samman med hur ungdomarna uppfattar viljan till relation från de professionella, för det andra om de får ett värderande stöd och för det tredje med om de uppfattar att de erbjuds ett konkret (informativt och instrumentellt) stöd i den situation de som individer befinner sig i. I relation till andra ungdomar och civilsamhälle framstår ungdomarna som utelämnade till sig själva i att utveckla ett socialt nätverk och därmed möjligheter till direkt och indirekt socialt kapital utanför det professionella nätverket. Det faktum att andra ungdomar i liknande situation som dem själva också har likartade problem beskrivs kunna utgöra ett hinder för ungdomarna att vilja dela sina bekymmer med varandra och på detta sätt kunna använda dessa relationer som stöd – vilket kan tolkas som att mobilisering av socialt kapital begränsas.

_Socialsekreterarnas perspektiv

I detta kapitel presenteras resultatet av de intervjuer som gjorts med socialsekreterare utifrån studiens frågeställningar 2a-c. Frågan om hur socialsekreterarna ser på samverkan med andra aktörer presenteras separat i kapitel 6.

Först presenteras socialsekreterarnas perspektiv på stödets utformning under fem teman: 1) Utreda och följa upp behov av insatser, 2) Samordna och kontrollera andra aktörer, 3) Förbereda för självständighet, 4) Motivera till skola och fritidsaktiviteter, samt 5) Vara ett språkrör. Sedan presenteras socialsekreterarnas tal om den egna yrkesrollen i förhållande till ensamkommande ungdomar i två kategorier: 1) En indirekt roll och 2) Bygga tillit. Sist i detta kapitel redogörs för socialsekreterarnas syn på förutsättningar, hinder och utvecklingsområden i arbetet med att ge stöd till ensamkommande barn och ungdomar. Aspekter som bristande stöd i förhållande till psykisk ohälsa, behov av mer långsiktigt stöd och behov av anpassade insatser och riktlinjer samt ekonomiska intressen styrande och arbetets organisering som ett särskilt spår berörs.

De teman som skildras återfinns i de tre kommunerna, även om de ibland betonas olika mycket och på olika sätt. Att en del aspekter tas upp i en kommun och inte i en annan behöver inte betyda att det finns skillnader i synsätt, utan det kan bero på att intervjuerna varit relativt öppna och att samtalen därmed har tagit olika riktningar.

Stödets utformning

Utreda och följa upp behov av insatser

I kommun A (en s.k. formell ankomstkommun med huvudsakligt ansvar för barnen under deras allra första tid i landet) uttrycker socialsekreterarna att stödet i första hand handlar om att tillgodose basala behov som *tak över huvudet och mat*. Efter två veckor (om barnet är kvar så länge) görs en kortare utredning med fokus på om barnet behöver något särskilt stöd och om boendet fungerar:

... om de behöver något extra, fungerar transitboendet för dem att bo på, bo i grupp, bo med andra? Så det är ju där stödet från vår sida egentligen börjar. Det mer ingående stödet.

Se behoven - det är vårt stöd, understryker en socialsekreterare. Socialsekreterarna utgår i sin utredning från BBIC⁴ och går igenom om det finns omständigheter i den fysiska eller psykiska hälsan som påverkar vilket boende som barnet kan behöva och om de har kontakt med föräldrar och släktingar. Barnen berättar ofta inte så mycket själva om sin bakgrund i början, därför blir det särskilt viktigt att ha täta uppföljningar, men också att personalen på boendet är lyhörda, menar socialsekreterarna. En viktig strategi är *tid*, uttrycker en socialsekreterare. De kan inte tillgodose alla behov från första dagen, eftersom de *inte vet vilka behov som finns*. Barnen *måste landa* först, för att kunna känna sig trygga.

Att följa upp dem hela tiden är nog vår stora uppgift, säger en av socialsekreterarna i kommun B och betonar i detta sammanhang en nära kontakt med de andra aktörerna i mottagandet och att revidera insatserna vartefter att behov förändras. Det handlar om att se till att informationen följer ungdomen, att följa upp de långsiktiga målen med ungdomen och stå för kontinuitet när andra aktörer kommer och går (i den mån barnet/ungdomen blir kvar i kommunen).

I kommun C talar (den ensamme) socialsekreteraren mer om att bevaka behov på en övergripande nivå, men också om vikten av uppföljningar med ungdomarna i synnerhet om ungdomen uttryckt problem i något avseende.

Samordna och kontrollera andra aktörer

Gemensamt i socialsekreterarnas tal om hur de arbetar för att stödja ensamkommande barn och ungdomar är att det handlar mycket om *samordning*, och att se till att andra 'gör vad de ska'. Det kan också handla om att anpassa sina insatser i förhållande till andra. I kommun B betonar socialsekreterarna vikten av att känna till vad olika aktörer gör, att samordna sina insatser med dem och att *se helheten* för barnet: *Att ha i åtanke att det är väldigt många som gör annat samtidigt så att vi inte bara gör en utredning för vår skull utan att vi faktiskt får fram det väsentliga*. Detta kan till exempel innebära att inte boka in utredningssamtal under samma tid som Migrationsverket gör sin asylutredning.

I kommun A beskrivs den egna rollen till stora delar som *indirekt* – man *följer upp och checkar* av att vad som ska göras av andra aktörer blir gjort. I kommun B och C uttrycker socialsekreterarna sig på liknande sätt:

⁴ Barns Behov i Centrum (BBIC), ett arbetssätt framtaget för socialtjänstens myndighetsutövning och ger en struktur för handläggning, genomförande av insatser och uppföljning (Socialstyrelsens hemsida 2017).

Det blir ganska lätt så att vi hamnar i det där att vi gärna kontrollerar saker så att ungdomen inte ska bli lidande av det.

Så att jag menar att min roll och det stödet jag kan erbjuda de här ungdomarna gentemot andra samarbetspartners, det är att ha den är dialogen hela tiden och prata om det som behöver förbättras och det man behöver utveckla.

Mer utförligt om hur de intervjuade beskriver samverkan i arbetet kring ensamkommande barn presenteras i kapitel 6.

Förbereda för självständighet

Att stödja de ensamkommande barnen/ungdomarna till att bli *självständiga individer* och *inte bidragstagare*, beskrivs som viktigt i samtliga kommuner. I kommun A diskuteras detta som en balansgång, dels i förhållande till att samtidigt *bygga relation med ungdomen* och dels till att förbereda ungdomar på en verklighet som kan innebära försörjningsstöd från socialtjänsten:

Jag menar samtidigt bygga relation men inte vagga in dem i något att de alltid ska bli omhändertagna. För det är något som vi behöver akta oss väldigt, väldigt mycket för. Att vi ska ju ändå producera självständiga individer i vår vårdplanering för de här ungdomarna.

Man behöver lära sig sitt eget maskineri, det är det jag menar med självständighet. Att de måste ju veta eller känna att "ja men jag fixar det här" oavsett om det är att söka försörjningsstöd eller om det är att ta CSN-lån eller söka bostad på försörjningsstöd, för de kan ju absolut hamna i det.

Att ungdomen ska lära sig att planera sin ekonomi, inte vänja sig vid att få för mycket resurser beviljade och att förstå vad som förväntas efter att ungdomen fyllt 21 år nämns som olika sätt att arbeta för självständighet. Socialsekreterarna beskriver att de arbetar utifrån *checklistor* och *genomförandeplaner* tillsammans med boendena med att uppmuntra ungdomarna till att klara av saker på egen hand. Att som boende ha mycket aktiviteter och omhändertagande beskrivs i denna kommun som ett uttryck för ett (kontraproduktivt) *tyck-synd-om tänk*, där personalen *blir som en kompis*. *Det är meningen att du ska göra egna aktiviteter. Det är du som ska söka dig ut i samhället*, exemplifierar en socialsekreterare hur denne svarat en ungdom som tyckt det var tråkigt att de aldrig gör något tillsammans på boendet. De betonar vikten av att boendena arbetar med att förbereda ungdomarna för tiden när de lämnar gruppboendet:

Det märkte vi ju väldigt tydligt när vi hade ungdomar som började närma sig 21 som bodde på ett boende där de fick den här hjälpen och skjutsades överallt och liksom följdes med och blev inte så självständiga och det märkte vi väldigt tydligt när de flyttade från sådant PUT-boende [boende för ungdomar med uppehållstillstånd] då med personalen till en träningslägenhet. Och då hade de ändå en personal som hjälpte dem med kontakter i samhället och sådana sker, men de var väldigt osjälvständiga.

Även i de två andra kommunerna trycker de intervjuade hårt på målet att skapa självständiga individer och att så långt det är möjligt motverka att de hamnar hos försörjningsstöd.

Alltså vårt syfte är ju ganska tydligt numera, att vi vill... Alla ungdomar ska vara självständiga. När vi släpper dem när de är 21 år då. Då står de på egna ben helt enkelt. Och vi har utvecklat genomförandeplan som är ganska tydligt och klart detaljerad till boendepersonalen.

I en intervju diskuteras de krav som ställs på de ensamkommande ungdomarna i relation till andra ungdomar. En socialsekreterares jämför med sitt eget barn och menar att denne inte skulle klara mycket av det som står på de checklistor de använder sig av i förhållande till de ensamkommande ungdomarna. I diskussionen framförs att det är just för att de ensamkommande ungdomarna saknar ett familjestöd i Sverige som de behöver träna sig i självständighet och att ett "curlande" inte blir någon hjälp för dem.

Motivera till skola och fritidsaktiviteter

I kommun B omnämns skolan tillsammans med svenska språket som *prioritering nummer ett* och socialsekreterarna här betonar vikten av att motivera ungdomar till att gå i skolan, i synnerhet de som har hög skolfrånvaro. Att ge ungdomarna tillgång till meningsfulla fritidsaktiviteter tas också upp som ett sätt att stödja ungdomarna att må bra:

Jag lägger väldigt mycket tyngden på fritidsaktiviteter också. Att man mår bra av det... och helst regelbundna. Och det är också en typ av motivationsarbete. Vi pratar mycket med boendepersonalen och familjehemmen om vikten av att man ska hjälpa och stödja ungdomen i det här att hitta meningsfulla aktiviteter utanför skolan.

I kommun A och C nämns skolan huvudsakligen utifrån att deltagarna uppfattar brister i de ensamkommande barnens skolgång. I dessa kommu-

ner lyfts skolan som viktig, men beskrivs inte som någon del av det egna stödet. I kommun A menar socialsekreterarna att barnen får för lite undervisningstimmar:

I vår egen kommun så brister det ganska ordentligt i skolan. Vi ser inte att de ungdomar vi har här som går på gymnasiet får det stöd som de bör få. De går i skolan fyra timmar i veckan.

Att ungdomarna får lite skolundervisning beskrivs också som ett problem utifrån att de då får mindre struktur i vardagen och mer tid på boendet, vilket anses vara dåligt för deras hälsa. I kommun C tar socialsekreterarna upp att de tycker att det är för stora undervisningsgrupper i skolan.

Vara ett språkrör

Framförallt socialsekreteraren i kommun C lyfter fram en roll som språkrör för gruppen ensamkommande barn och ungdomar, en roll som hen förväntar sig ska renodlas mer framöver när en ny kollega tillkommer:

Så att tanken är väl att jag kanske mer i framtiden ska ha den här övergripande rollen där jag ska fungera som ett slags språkrör för skolan, BUP, boenden. Hitta bättre boendialternativ hela tiden, utveckla liksom.

Även i kommun A diskuteras en slags språkrörsroll, då socialsekreterarna nämner att de exempelvis har viss möjlighet att påverka kommunen och att de även bjuds in till att ge sin åsikt i många olika sammanhang med till exempel Migrationsverket och SKL.

Den egna yrkesrollen i relation till barnen

Under denna rubrik redovisas hur socialsekreterarna talar om den egna yrkesrollen i förhållande till ensamkommande ungdomar.

En indirekt roll

I samtliga kommuner beskrivs det egna stödet i förhållande till barnens som huvudsakligen *indirekt* om än en viss gradskillnad kan skönjas. En av socialsekreterarna i kommun A uttrycker: *Man tar reda på vad de behöver och sen får man se vem som kan hjälpa till med det.* I kommun C betonar socialsekreteraren tydligt sin myndighetsroll och att denna inte inbegriper samtalsstöd. Kontakten kan innebära samtal av stödjande karaktär, men socialsekreteraren menar att denne *blir ju ingen insats för de ungdomarna utan jag ser till att de får insatsen.* Socialsekreteraren understryker: *Jag är inte deras extraförälder.* I kommun B beskriver dock en socialsekreterare

att denne erbjudit egna enskilda samtal när det inte gått att få till en BUP-kontakt:

Där såg jag att BUP-kontakten inte var fungerande, då försökte jag med det här och det har fungerat. Jag har fått bra resultat men sen är det svårt att ... bestämma när man ska kliva ur och låta personalen gå in och jobba vidare med det och det är något som jag behöver jobba med själv så småningom i andra ärenden. Men hittills har jag känt att det fanns behov. Jag går in och gör det här också fast det inte var riktigt mitt uppdrag eller området.

Av citatet framgår samtidigt att intervjupersonen inte ser detta som en del av det egna uppdraget.

Bygga tillit

Även om stödet till barnen framförallt uppges ske indirekt så beskriver socialsekreterarna relationen till barnen som ett viktigt verktyg i ett långsiktigt arbete, då det är de i mottagningssystemet som (åtminstone i sin roll) kommer att finnas kvar längst, medan andra aktörer kommer och går.

Att barnen i regel är tystlåtna om sin bakgrund den första tiden beskrivs som ett dilemma i relationsskapandet, där socialsekreterarnas strategi bland annat beskrivs vara att vara så tydlig man kan med den egna rollen, och att ge tid för att försöka bygga tillit: *Jag brukar säga att man sår frön hela tiden och sen skördar man efter ett halvår eller ett år, men man får ha ganska mycket tålamod...*

Att visa genuint intresse och ge lite av sig själv framförs också som ett sätt att skapa tillit. Att *visa att vi är människor* och att man faktiskt bryr sig och vill lyssna är viktigt uttrycker en socialsekreterare i *kommun A* och en annan i samma intervju ger exempel på hur denne tidigare haft tid att stanna och äta mat tillsammans med ungdomarna, vilket socialsekreteraren menar var viktigt då det gav en bild av vem personen var utanför myndighetsrollen: *Och har man den grunden så är det ju också lättare att ta när det blir ganska tufft, för det blir det ju med vissa ungdomar i relationen...* Socialsekreteraren fortsätter med att exemplifiera med en ungdom som blivit aktuell för LVU:

Och det tyckte jag var jättesvårt. Och samtidigt så hade vi en ganska lång relation så det är klart att jag inte är den bästa person han vet men vi kan fortfarande prata med varandra och ha en kontakt. Och det tror jag har att göra med att vi byggde upp någonting långsamt innan det här hände. Så jag tror det är viktigt. Och det kanske inte... man behöver inte kaka mat varje

gång, men stanna och ta en kopp kaffe, ta lite tid. Det tror jag är väldigt viktigt.

Socialsekreterarna menar att de har en mycket mer nära relation till ungdomarna än vad deras kollegor som arbetar med försörjningsstöd har. *Vi har mycket mer att tjäna på en god relation* om man jämför med försörjningsstöd, säger en socialsekreterare och hänvisar till att de arbetar mer långsiktigt med ungdomarna (intressant att notera är att det är just med socialsekreterare som arbetar med försörjningsstöd som de jämför sig med, och inte socialsekreterare som arbetar med exempelvis familjehemsvård). De förklarar att det kan bli något av en chock för ungdomarna när de kommer till försörjningsstöd som arbetar på ett annat sätt.

Även i kommun B beskriver socialsekreterarna det att visa att de är något mer än sin yrkesroll som ett sätt att skapa tillit i relationen. Att ge ungdomen tid och utrymme bygger förtroende säger en socialsekreterare, med tillägget att det dock kan vara olika svårt med olika ungdomar.

Ju längre tiden går, vi möts regelbundet, vi pratar om allt möjligt och han eller hon är i fokus, då känner jag att han hon har börjat få, börjar lita på mig helt enkelt.

Det är också viktigt, menar socialsekreterarna, att inte lura ungdomarna att tro att de kan ge något som de inte kan, samt att vara tydlig med sin roll i förhållande till andra aktörer.

Socialsekreteraren i kommun C talar om vikten av att skapa en relation för att ungdomarna ska känna att de kan berätta om något inte fungerar. *Att börja där individen är, så snart som möjligt göra vad man kan för att hjälpa ungdomen och följa upp det man har pratat om för att visa att man verkligen lyssnar är viktigt i detta arbete* menar socialsekreteraren; *Det är en sak att lyssna men sen, vad gör jag med det jag hör är en annan sak.*

Intrycket från dessa beskrivningar är att socialsekreterarna inte ser sig själva som en viktig aktör i att ge barnen emotionellt stöd, men att de samtidigt är måna om att barnen ska utveckla en tillitsfull relation till dem och att detta kan vara viktigt för att även kunna ställa krav på ungdomarna och nå fram vid konflikter.

Förutsättningar, hinder och utvecklingsområden

I detta avsnitt berörs hur socialsekreterarna ser på omkringliggande strukturer i arbetet med att ge stöd till ensamkommande barn och ungdomar.

Bristande stöd i förhållande till psykisk ohälsa

Stöd till ungdomar som mår psykiskt dåligt diskuteras i kommun A och B och då främst utifrån svårigheter med att tillgodose ungdomarnas behov av stöd på grund av bristande samarbete med BUP och brist på tillgång till boende med adekvata stödresurser (se vidare kapitel 6). Det är svårt eftersom man som socialsekreterare *inte har inte makten i sina händer* när BUP/psykolog behöver kopplas in, menar socialsekreterarna i kommun B. Ungdomarna kan också vara motvilliga och svåra att motivera till kontakt med psykolog. I kommun A uttrycker socialsekreterarna en maktlöshet i förhållande till ungdomar som inte får uppehållstillstånd och som då tappas all motivation. *Vi kan ju inte göra nånting där. Så man kan ju också känna sig frustrerad.*

Behov av mer långsiktigt stöd

I samtliga kommuner beskrivs ett behov av att arbeta utifrån ett mer långsiktigt tidsperspektiv och att detta kräver samverkan med och insatser från flera aktörer. Det handlar bland annat om att stödet inte ska ta abrupt slut när de fyller 21, säger en av socialsekreteraren i kommun C. I kommun A beskrivs ett arbete på organisatorisk nivå med att ha kontakt med de enheter som ungdomar överförs till efter att de fyllt 21, eller om de återförenats med familjen. I detta sammanhang nämns också att man bidragit till att det anställts en särskild person som stöd i samband med familjeåterföreningar.

I kommun B var en av socialsekreterarna från början anställd för att *förbättra utslussningarna*. Detta har bland annat inneburit att arbeta fram rutiner vid familjeåterföreningar tillsammans med enheten för flyktingintroduktion. Bostadsbrist omnämns som problem i detta sammanhang av samtliga kommuner. *När vi ska släppa dem så står de utan bostad*, säger exempelvis en socialsekreterare i kommun B och menar att detta är en fråga som ständigt lyfts upp.

Behov av anpassade insatser och riktlinjer

Behov av anpassade insatser och riktlinjer diskuteras främst i kommun A och B och handlar bland annat om att socialsekreterarna saknar placementsalternativ för ungdomar som kan behöva lite mer stöd – i synnerhet i förhållande till psykisk ohälsa. En socialsekreterare menar att det kan *se väldigt bra ut på papperet*, att personalen till exempel har utbildning i me-

toder som MI och ART⁵, men att utbildningsnivån i boendet i praktiken är låg. Socialsekreterarna förmedlar att de i sådana situationer kan vara hänvisade till behandlingshem för ungdomar med mer social problematik:

Det behov vi märker har blivit större det är de här med större problem, större psykiska problem, och där är nog vården... Där är inte utbudet så stort så där har vi lite svårigheter att hitta någon som skulle kunna specialisera sig på just ensamkommande för att nån är stökig på ett boende och aggressiv kanske då... De boendeformer som finns då, det är oftast behandlingshem som tar emot kriminella ungdomar och missbrukande, och det är inte riktigt där problemet är...

Att placera ungdomarna på behandlingshem med ungdomar med tunga sociala problem anses inte lämpligt (HVB för ensamkommande är i regel inte kategoriserade som behandlingshem utan som boende). Istället diskuteras behov av någon form av *mellanstegsboende*, eventuellt med stöd från psykiatri. I en intervju uppges att ribban för när en ensamkommande ungdom anses behöva ett behandlingshem är lägre än för en ungdom som har en familj och ett nätverk, eftersom det senare möjliggör andra insatser genom öppenvård i första hand. Att man behöver ta hänsyn till andra ungdomar på boendet omnämns också som ett skäl till att en ensamkommande ungdom kan behöva byta boende: *Vår gräns, vi har tio andra ungdomar att tänka på i det här boendet, så det går inte att ha en hur röjig kille som helst kvar på boendet. Trots uttryckta behov beskrivs positiva modeller, som exempelvis ett boende som har en terapeutisk resurs knuten till sig, vilket innebär att ungdomarna kan få detta stöd utan att behöva flytta till ett behandlingshem.*

I kommun A och B uttrycks ett förväntat tillflöde av nya grupper av ensamkommande barn som har större stödbehov än vad som tidigare har varit fallet – och att detta ställer större krav på tillgängliga boenden och stödformer. *Tidigare har man kunnat hålla en ganska låg nivå och ändå har det fungerat*, säger en socialsekreterare och fortsätter:

⁵ Motiverande samtal (motivational interviewing, MI) är en samtalsmetod som används i rådgivning och behandling för att underlätta förändringsprocesser. Aggression Replacement Training (ART) är ett manualbaserat preventionsprogram som utvecklats för ungdomar som betar sig aggressivt (Socialstyrelsen.se 2017-06-02).

Men nu när gruppen förändras, vilket jag tror den kommer att göra de närmaste fem åren, när det kommer gatubarn från Nordafrika som har kriminalitet i bagaget, missbruk, då kommer det inte att fungera med de här grundläggande behoven, utan då kommer vi att behöva experthjälp och riktiga insatser.

Att tillgängliga behandlingshem ofta saknar språkkompetens beskrivs som ett dilemma då ungdomar kan nekas plats av den anledningen. Ett dilemma som tas upp i kommun A är också var man ska placera ungdomar som tidigare har vistats på behandlingshem på grund av mer traditionell social problematik såsom missbruk och kriminalitet. Dessa ungdomar bedöms i regel inte kunna placeras i ”vanliga” gruppboenden efter sin tid på behandlingshem: *Det är sällan de kan gå fritt tillbaka till det vanliga boendet*, säger en socialsekreterare och en annan efterfrågar *någon slags speciallösning*. I kommun A diskuteras även skillnader mellan privata och kommunala boenden, där de senare förknippas med en större potential för bättre och närmare samverkan kring ungdomarna.

Socialsekreterarna i kommun B lyfter fram behov av att utveckla metoder i arbetet med ensamkommande barn. De uttrycker en svårighet att använda BBIC för utredning och menar att de modeller som finns för att utreda familjer inför att placera barn i ”släktinghem” inte är riktigt tillräckliga eller anpassade till ensamkommande barn. Det handlar om språkproblem, kulturella skillnader och att familjerna själva kan ha dåliga kunskaper om det svenska samhället.

I kommun A berörs att barn och ungdomar som får negativt besked på sin asylansökan kan försvinna från kommunen. En socialsekreterare beskriver sin erfarenhet av att ungdomar som befunnit sig på behandlingshem kan avvika efter lyckad behandling för att undgå att bli utvisad:

De har varit på behandlingshem och så säger de liksom 'Ja jag vill bara säga att jag har haft det jättebra här. Jag vill tacka för den här tiden och ni har varit väldigt snälla mot mig och tack ska ni ha, hej då liksom. Och så avviker de. För att de inte har fått uppehållstillstånd och de vet att de inte har någon chans. Och så försvinner de. Samtidigt så vet man att den här ungdomen har testats och har inte använt hasch på ett halvår och man ser att behandlingen har gått framåt och allt sådant där liksom.

Ungdomar som försvinner polisanmäls, men socialsekreterarna ger uttryck för att de inte uppfattar att någon letar efter dem. I vissa fall tas LVU⁶ och socialsekreterarna fortsätter att diskutera hur man kan agera i dylika situationer och om nya riktlinjer kan behövas. Att ungdomar avviker från kommunen är ytterligare ett dilemma, främst utifrån att andra (anvisnings-)kommuner *stänger ärendet* när en ungdom avvikit och att samma ungdom då åter kan dyka upp i ankomstkommunen. Problemet har tagits upp med Migrationsverket och SKL, men en socialsekreterare menar att: *Hela anvisningssystemet havererar om man fortsätter att göra på det sättet, för då kan ungdomarna själva välja vilken kommun de vill vara i [sic!]*.

Ekonomiska intressen styrande

Intervjuerna innehåller berättelser om att den ersättning som kommunen får från Migrationsverket för mottagandet blir styrande för vilka insatser som ges. Exempelvis förklarar en socialsekreterare att om ett boende kostar mer än vad kommunen får ersättning för blir det en *ekonomisk förlust* för kommunen och då ser man *behov kontra budget*. Vidare diskuteras anpassningen till ersättningarna från Migrationsverket i arbetet, specifikt när ett barn placeras hos en anhörig (s.k. EBO-placeringar): *Det kommunen ska bevilja till familjen, det ska gå ihop med vad Migrationsverket ska bevilja*. Främst i kommun A diskuteras uppfattningar om att ekonomiska intressen fått större betydelse i den växande vårdmarknaden för denna grupp:

Vi pratade lite om det att det har blivit mer pengafokus hos våra utförare. Det är oftare diskussioner kring att "vem ska stå för det och det? Vem ska stå för att den här ungdomen ska åka på en rättegångsförhandling? Tidigare var det att boendet bara: Ok, det kostar 200 spänn, vi betalar det. Men nu ringer de och frågar – "vem ska betala?"

Det finns liksom ingen, vad ska man säga... buffert. Att ta in extra personal vid behov, att ta in extra resurs vid behov. /---/ Då börjar de förhandla om dygnskostnad och grejer för att det här ska kunna genomföras, men det här är ju en målgrupp där många mår dåligt till och från... /---/ man borde budgetera en buffert tidigare(A).

⁶ Lag (1990:52) med särskilda bestämmelser om vård av unga.

Socialsekreterarna uttrycker att de också fått reaktioner från ungdomar om att vissa företag *bara vill tjäna pengar*.

Arbetets organisering - ett särskilt spår

Det faktum att arbetets organisering påverkar arbetets förutsättningar är ytterligare ett tema som berörs i intervjuerna. I kommun A diskuterar socialsekreterarna konsekvenser av specialiseringen kring ensamkommande barn. Särskilda enheter har inrättats som sköter allt arbete kring de ensamkommande barnen, vilket har lett till att man börjat dela in gruppen i olika funktioner:

Vi har ju allting som berör ensamkommande i socialtjänsten... Så att vissa får ju bli familjehemssekreterare här, fast vi egentligen inte är det. Och andra får blir barnsekreterare då. Så att mycket måste lösas. Organisatoriskt.

Bland annat har man skapat en mottagningsgrupp och en grupp som arbetar med ungdomar som *har lite mer krävande handläggning*. Nackdelar med uppdelningen är att det ibland har varit svårt att få tillgång till de resurser som finns för andra barn och ungdomar i kommunen, såsom öppenvård och familjehem. Socialsekreterarna beskriver sig som *väldigt enskilda och separerade från de andra grupperna* (enheter i socialtjänsten). En risk är att det *överallt blir special*, uttrycker en socialsekreterare, med hänvisning till att ungdomarna också i regel är segregerade i skolan och boendet. Samtidigt framförs att utbytet med andra enheter ökat över tid. *Sakta, sakta, sakta så inkluderas vår målgrupp tycker jag*, uttrycker en socialsekreterare. Fördelar med organiseringen är att specialkunskaper utvecklas, och att de får en *god överblick* över alla ensamkommande barn och ungdomar, vilket leder till att de som arbetsgrupp får en starkare röst och lättare kan understödja generella behov för ensamkommande barn. Exempelvis har de sett till att ungdomarna fått sexualundervisning, något som de i regel missat i den svenska skolan och inte heller har med sig från sitt hemland.

Den ensamma socialsekreteraren i kommun C ger uttryck för att det är svårt att få ihop alla uppgifter som arbetet kräver i en och samma person, vilket troligtvis även har att göra med tillgången till resurser i förhållande till antalet ungdomar. Socialsekreteraren *försöker involvera de andra* i arbetet med de ensamkommande barnen och ger exempel på samverkan med kommunens flyktingenhet kring familjeåterförening.

Sammanfattande tolkning

De typer av stöd som socialsekreterarna beskriver att de erbjuder i sitt arbete med ensamkommande barn kan huvudsakligen kategoriseras som instrumentellt och informativt stöd och socialsekreterarrollen handlar till stor del om att bevaka att andras stöd motsvarar barnets behov. Rollen framställs främst som indirekt i förhållande till barnen. Samtidigt framhävs betydelsen av att bygga en relation och skapa tillit, vilket utgör en form av emotionellt stöd som ger förutsättningar för att kunna utreda och följa upp individuella behov, men också för att kunna utgöra en resurs för ungdomen i senare skeden. Socialsekreterarna belyser således behovet av att skapa en god relation för att kunna mobilisera relationen som socialt kapital. Ambitionen att utveckla en relation ställs dock mot målet att ”skapa självständiga individer”, vilket är något som betonas starkt av socialsekreterarna, främst i form av att ungdomarna inte ska bli beroende av försörjningsstöd. Det finns därmed en kluvenhet i socialsekreterarrollen i förhållande till ensamkommande barn och ungdomar. De intervjuade socialsekreterarna skiljer sig dock åt sinsemellan, från enskilda uttryck av betonat emotionellt stöd, till att merparten inte ser det som sin uppgift att själva tillgodose barnens behov av emotionellt stöd.

Socialsekreterarna beskriver att det kan vara svårt att tillgodose barnens behov av vård, främst i förhållande till psykisk ohälsa och/eller problem av mer social karaktär⁷. Svårigheterna kopplas till brist på tillräckligt och adekvat kvalificerade placeringsalternativ och till bristande samverkan med BUP, men också till att ungdomarna kan vara svåra att motivera till psykologkontakt. De beskriver även svårigheter i att tillgodose behov av stöd i samband med att ungdomarna lämnar samhällsvården. Svårigheterna kopplas bland annat till boenden som anses *för* omhändertagande, men också till bostadsbrist och det faktum att socialsekreterarnas ansvar upphör vid 21 års ålder eller vid familjeåterförening. Sammantaget framstår de svårigheter och brister i stödet som berörs främst vara av organisatorisk karaktär och handla om tillgängliga insatser, anpassning till målgruppen, ekonomiska begränsningar och om samverkan mellan olika aktörer.

Socialsekreterarnas bild speglar i mångt och mycket ungdomarnas, särskilt avseende den nedtonade egna relationen till barnen och att det stöd som ges inom ramen för HVB-verksamheten beskrivs som otillräck-

⁷ I detta sammanhang kan nämnas att det skett en ökning av ensamkommande ungdomar som placeras vid låsta institutioner de senaste åren (Mellqvist 2014).

ligt. De kommuner som ingår i studien har i olika grad specialiserat arbetet med ensamkommande barn, vilket uttrycks vara viktigt för att utveckla en särskild kompetens för och särskilda riktlinjer i arbetet med denna målgrupp. Samtidigt uttrycks även risker med specialiseringen vara att barnen inte får del av samma eller jämbördiga resurser som andra barn och ungdomar i kommunen. Resultatet bekräftar och understryker i flera avseenden vad som framkommit angående socialsekreterares perspektiv på sitt arbete med ensamkommande barn i tidigare studie (se Backlund et al 2014a).

_Boendepersonalens perspektiv

Här presenteras resultatet från analysen av intervjuerna med boendepersonal vid HVB utifrån studiens frågeställningar 2a-c. Frågan om hur boendepersonalen beskriver samverkan med andra aktörer presenteras separat i kapitel 6.

Boendepersonalens beskrivningar av det stöd som de ger presenteras utifrån tre övergripande teman: 1) Inte behandling – men en gradskillnad i inriktning, 2) Självständighet och integration som övergripande mål samt 3) Träning av sociala färdigheter. Hur boendepersonalen talar om den egna yrkesrollen i förhållande till ensamkommande ungdomar redovisas därefter i två teman 1) Att balansera relation samt 2) Förstå, härbärgera och ”stå kvar”. I kapitlets sista avsnitt redovisas hur boendepersonalen talar om förutsättningar, hinder och utvecklingsområden i själva boendet för arbetet med att ge stöd till ensamkommande barn och ungdomar. I den mån skillnader mellan boendena framträder, diskuteras detta. För att kunna skilja boendena åt benämns de i texten med A, B och C utifrån vilken av studiens kommuner som placerar ungdomar på boendet (boende C tog emot ungdomar från flera kommuner).

Stödets utformning

Innehållet i stödet beskrivs tämligen likartat vid boendena. Kärnverksamheten utgörs av ett kontaktpersonsystem med regelbundna samtal med varje enskild ungdom, kring dennes mående, trivsel och individuella planer. I övrigt är arbetet mycket uppbyggt kring praktiska och vardagliga sysslor: *Det är mycket praktiska sysslor, mycket att handleda ungdomarna i att städa och laga mat, tvätta och diska, handla...* som enhetschefen vid boende C uttrycker det. En mer utförlig beskrivning av det stöd som boendena ger till ensamkommande barn har delats in i nedanstående teman.

Inte behandling – men en gradskillnad i inriktning

Karaktäristiskt för samtliga intervjuer är att personalen, om än i olika grad, betonar att det som görs i boendet inte definieras som behandling. Att det inte handlar om behandling motiveras bland annat med att ungdomarna ses som *friska* och *normala*:

Jag tänker också att när jag tänker på behandlingshem så tänker jag på en person som är sjuk. Alltså inte sjuk sjuk, men behöver en insats utifrån hans mående. Om sen om det kan vara missbruk, det kan vara psykiskt. Men här är det så att vi tänker att det är friska ungdomar, och därför är det inte så att de behöver behandling. (B)

Det är i behandlingshem det [psykolog] ska finnas. Eller om behovet finns. Men vi har... det ska vara normala ungdomar som vi har. (A)

Samtidigt framgår av intervjuerna att avgränsningen mot behandlande arbete i praktiken är mindre tydlig. Enhetschefen vid boende C poängterar att boendet *inte är ett behandlingshem*, men frågar sig samtidigt *Var går gränsen, när är man inne på behandling?* och menar att samtal kan vara terapeutiskt även om personalen inte är terapeuter. Ungdomar som uppfattas må dåligt hänvisas till BUP eller psykolog hos Röda Korset och kan i vissa fall omplaceras. Liksom socialsekreterarna så vittnar dock boendepersonalen om att det kan vara svårt att få ungdomarna att vilja ta kontakt med psykolog.

En gradskillnad kan skönjas mellan de olika boendena i fråga om vilka krav som ställs på ungdomarna för att de ska anses falla inom ramen för boendets verksamhet. Boendepersonalen vid boende A uttrycker att de kontaktar god man och socialtjänst om de ser att en ungdom mår dåligt och frågar vad de ska göra:

Då brukar vi kontakta god man och socialtjänst och fråga liksom "Vad ska vi göra? Vad kan vi göra?" Och sen erbjuder vi att boka psykolog tid eller någonting, och ibland vill de, ibland vill de inte.

Personalen menar att stödet som de kan ge i boende A förutsätter att ungdomarna är *motiverade*:

Dom ska vilja bli självständiga, de ska vilja lära sig. De ska inte bara sova bort hela dagen. De ska inte sticka iväg, vara här utanför och skita i allt. Det är inte så vi jobbar. Då kan vi inte ge det stödet som vi kan.

Ungdomar som är omotiverade till aktiviteter tenderar att falla utanför ramen för vad boendepersonalen anser att de ska arbeta med, vilket torde utesluta en hel del ungdomar som mår psykiskt dåligt.

Vid *boende B* beskriver visserligen boendestödjarna att tanken är att de inte ska bedriva behandling, men att de i praktiken ändå tenderar att

hamna där ibland. Personalen definierar det man gör i termer av stöd och motivationsarbete:

Men de får ju stöd och motivation, information om BUP, om sjukvården, hur det funkar. Att det finns möjlighet till hjälp, att vi är här. Att vi även följer med dem till BUP och allt det där.

De här ungdomarna har ändå haft tufft liv och haft en jobbig resa hit, så det kan vara vad som... alltså som slår till bara så där och så orkar man inte med nånting och så kan man sitta och bara prata och umgås och stöd och information om olika saker och... stöd tycker jag är rätta ordet. Det är ett stödboende och det är mycket stöd som vi faktiskt ger i allting.

Särskilt den första tiden behövs mycket stöd menar personalen. När ungdomarna fyllt 18 år ökar kraven på ungdomarna eftersom de då är placerade frivilligt:

Dom väljer frivilligt bo här, då måste de sköta skolan, då måste de komma på KP[kontaktperson]-samtalen, de måste se till att vi har den här dialogen. Om de missköter skolan, väljer att inte komma och prata med oss, då får vi ta dialogen att ”Ja men då kan inte vi ta ansvar för dig, utan det här är ändå premisserna.”

Vid boende C talar enhetschefen om innehållet i verksamheten i termer av att *handledda i vardagen, stöd och förändringsarbete*, men uttrycker också att de arbetar med *åtminstone gränsområden eller inslag av behandling*. Exempelvis nämns att de arbetar med Aggression Replacement Training (ART)⁸, men också med behandlingsliknande insatser i fall där psykologkontakt inte fungerar eller inte finns tillgänglig:

Jag får ju ta det när han behöver prata, för den här killen har behov av att prata här och nu. Och inte vänta två veckor till nästa tid. Men det här är ju både jag och psykologen medvetna om.

Arbetet beskrivs här i mer ”behandlingslika” termer, såsom att barnen befinner sig i en krissituation och tampas med separation och sorg samt att arbetet innebär att härbärgera känslor och förstå sammanhang. Vidare betonas arbetets komplexitet och att det ställer stora krav på personalen.

⁸ ART ett manualbaserat preventionsprogram som utvecklats för ungdomar som betar sig aggressivt (Socialstyrelsen 2015).

Självständighet och integration som övergripande mål

Vid boende A och B hänvisar personalen till självständighet och integration som övergripande mål för verksamheten. Hur stödet sedan konkret utformas anpassas till respektive individ utifrån de uppdrag som boendet får från socialtjänsten kring ungdomen, vilka kontinuerligt revideras:

Då tänker jag på målet, syftet med alltså vår verksamhet, vilket är att vi ska få de här personerna integrerade och att de ska bli självständiga, och att vårt arbete handlar kring det. Och som sagt var, sen är det mycket på individuell basis. (B)

Sen har vi rutiner i huset för att de ska bli... meningen att de bor här är att de ska bli mer och mer självständiga. Kunna integrera sig mer och mer i det svenska samhället. Skolan, jobbet senare. (A)

Självständighet och integration nämns som ovan ofta tillsammans och tenderar att användas i liknande betydelse. Att *lära sig svenska språket* och *klara skolan* betonas. Språkets betydelse berörs vid boende B också utifrån ungdomens möjligheter att etablera ett socialt nätverk. En stor vikt läggs vid självständighetsträning genom *praktiska uppgifter* såsom att laga mat, städa eller ta olika kontakter själv, där man arbetar med checklistor som diskuteras vid kontaktpersonsamtalen och rutiner i verksamheten kring vardagssysslor som ungdomarna förväntas delta i. Det handlar också om att *ge information* om svenska samhället, vilket innefattar både faktamässiga uppgifter och föreställningar om kulturella förväntningar i Sverige:

Så att vi försöker väl ge information om allting, vad Skatteverket gör, vad Migrationsverket är, hur man kontaktar olika organisationer och så. Ja, och sen när vi märker att de har kontroll över språket sådär, då är vi mer såhär "Ja men vill inte du själv ringa till tandläkaren och boka en tid?" och sen kan det ta en tid tills de vänjer sig och faktiskt gör det men till slut så gör de faktiskt det.

Men jag menar, alltifrån det till att, hur uppträder man när man söker jobb eller hur närmar man sig flickor eller vad ska man tänka på när det gäller tjejer och... Alla de här frågorna, ta tvättstugan till exempel. Städar du inte i tvättstugan efter dig och flyttar till en studentkorridor eller hyreslägenhet. Jaha, den där som inte städar efter sig. De kanske inte vet, har aldrig lärt sig. Det ska vi jobba med på boendet, hur man städar en tvättstuga. Det är också integration.

Att begreppen självständighet och integration inte är lika framträdande i intervjun från boende C kan bero på att intervjun gjordes för längre tid sedan (att denna betoning kan vara något som ökat över tid) och inte med precis samma frågor, men kan också handla om en innehållsmässig skillnad kopplad till att boende C tog emot asylsökande ungdomar medan de övriga enbart riktade sig till ungdomar som fått uppehållstillstånd.

Träning av sociala färdigheter

Att kunna ge en *relationskompetens* - att kunna prata med människor - och lära ut *konflikthantering* nämns vid boende B som en del av verksamheten. Vid boende A och C användes ART för träning av sociala färdigheter. Personalen vid boende A nämner regelbundna ART-lektioner som ett sätt att stötta ungdomarna till att integreras i det svenska samhället:

Det är tre olika saker vi pratar om. Sociala färdigheter, ilskkontroll och moralträning. Så att där tar vi upp alla sådana här frågor. Från att säga "Hej" när man kommer in någonstans, när man träffar någon, presenterar sig och hur man gör och... Vi tar upp traditioner och vi tar upp... sexfrågor ibland. Det beror på vad de vill. Vi försöker ta aktuella ämnen om det har hänt någonting, om dom är osams med varann. Empati, hur visar man det? Och medkänsla.

Att man arbetar med just ART beskrivs av enhetschefen ha sin bakgrund i att det är en metod som boendet använt tidigare i förhållande till andra målgrupper. Metoden beskrivs kunna användas för att hjälpa vissa ungdomar att hitta alternativa sätt att hantera frustration, men framförallt utifrån att ge social träning:

Företaget har ju haft andra typer av målgrupper tidigare, och de jobbar ju också med LSS. Så jag tror att det kom därifrån. Sen har man använt den här social tränings-grejen, visavi de ensamkommande. För man har märkt liksom att... De behöver den här... färdighetsträningen, för att bättre komma in i samhället.

ART-lektionerna uppges vid detta boende även träna ungdomarna i att komma i tid och tala svenska. Lektionerna är frivilliga men uppmuntras genom att ungdomarna får en bonus exempelvis i form av telefonkort om de deltagit ett visst antal tillfällen. Vid boende C beskrivs inte ART-metoden specifikt, men enhetschefen uttrycker det som en del av verksamheten på det sättet att man vill hjälpa ungdomarna att hitta sätt att agera och hantera sin situation som accepteras socialt:

Att hitta andra sätt att uttrycka när man är arg eller irriterad eller frustrerad. Hur man uppfattas om man sitter och skriker på bussen... Det kan vara så mycket. Och ibland få man ju ungdomar som får en viss jargong, attityd, när man är ny och ska hitta sin identitet här i Sverige. Och sen får man jobba med, hur uppfattas man då om man gör på det här sättet, om man klär sig så eller har det språket eller det förhållningssättet till tjejer eller vad det handlar om.

I citatet ovan kan en viss nyansskillnad i förhållande till boende A skönjas, resonemanget förefaller mer inriktat på att få ungdomarna själva att reflektera, medan förhållningssättet som beskrivs från boende A ovan framstår som mer undervisande, det vill säga att lära ut hur man ska göra.

Den egna yrkesrollen i relation till barnen

Här följer en redovisning av hur boendepersonalen talar om den egna yrkesrollen i förhållande till ensamkommande ungdomar.

Att balansera relation

Vid samtliga tre boenden beskrivs relationen mellan ungdomar och personal som nära och en viktig del av verksamheten. Personalen betonar ett personligt och respektfullt bemötande, att ungdomarna ska trivas och må bra på boendet, samt känna att de kan vända sig till personalen om de mår dåligt eller behöver hjälp med något. Vid alla boenden diskuteras även gränsdragningen i personalens relation till ungdomarna genom utsagor om att kunna hålla ramarna och inte komma för nära, vara personlig men inte privat. Att hålla på gränserna och inte bli för privat uttrycks vara viktigt för att undvika separationsångest när de ska flytta. Eftersom boendet både är ett hem och en arbetsplats så kommer man varandra nära och gränsdragningarna kan bli svåra. Enhetschefen vid boende C lyfter vikten av att vara en vuxen förebild och inte en kompis. Vid boende B berörs ungdomarnas svårigheter att förstå att personalen ibland behöver föra viss information vidare till andra:

- Är det nånting de vill säga, alltså kan vara nån hemlighet, nånting som de bär på, så är det oftast oss dom säger det till. Och det där är också just det här att är det nånting som vi... Jag menar... Jag tänker som en ungdom sa till dig som han tyckte sen att du hade bedragit honom för att du har skyldighet att rapportera det, så att det är här liksom gränsdragningar... Att visst, vi jobbar här, vi ska ta emot det du säger, men att vi re-

presenterar också socialtjänsten, vi har anmälningsplikt. En del saker måste vi göra. Och det är sånt där som...

- ... de inte förstår för de känner att en hemlighet ska vara en hemlighet, då ska man inte säga någonting. Så. Ja, så ibland kan den där gränsen va svårt för dem att se att jag faktiskt jobbar, jag är inte en vän eller så, så att man ska tänka på vad man säger till personalen och sådär.

Att det är just boende B som berör svårigheten med att hemlighålla saker kan bero på att boendet är kommunens eget boende, vilket innebär att boendepersonalen har samma ledning som socialtjänsten och också en mycket nära samverkan sinsemellan. Vid boende B framförs vikten av den professionella rollen utifrån att man *företräder socialtjänsten* och att man ställer upp på det som verksamheten står för. Här anas en nyansskillnad i förhållande till boende A, där rollen diskuteras mer i termer av en familj: *Vi är ju både mamma, pappa, syster, vän, bror... vi är allt.*

Att förstå, härbärgera och ”stå kvar”

I intervjun med enhetschefen för boende C läggs en annan tonvikt än vid de två andra vid att *förstå* ungdomarna utifrån deras sammanhang och den *migrationsprocess* de går igenom samt att kunna *härbärgera* deras känslor. Särskilt betonas det som benämns *”PUT-syndromet”*, vilket innebär att ungdomarna kan hamna i en kris efter att ha fått uppehållstillstånd. Enhetschefen förklarar att det exempelvis kan ta sig i uttryck att ungdomarna uttrycker starkt missnöje kring boendet och att det då gäller att förstå vad det handlar om. Man lär sig att förhålla sig till att vissa ungdomar kan ha ett utagerande beteende:

Kanske i början, att det var två killar som fick flytta för att de var, alltså utbrott och kastade möbler och hotade mycket både ungdomar och personal. Men sen har vi ju försökt förhålla oss och jobbat med det här på ett annat sätt och ofta fungerar det. Att liksom hitta andra sätt att uttrycka det. Och det är inte så att man sådär självklart flyttar på dem och det är heller inget man låter passera, utan då jobbar man ju med det. Tillsammans med socialtjänst och god man. Och ofta har det haft ett gott resultat. Att ungdomarna märker att man står kvar. Inget beteende som man accepterar eller tycker är ok, men sätt in det i ett sammanhang och jobba med det och prata om vad det kanske egentligen handlar om.

På frågan om det därmed är svårt att ”straffa ut sig” ur detta boende ges svaret att det är *väldigt svårt*, men att det finns delade uppfattningar om det ska vara så eller inte: *En del menar att det här är ett erbjudande och om man inte sköter sig så ska man ut... Det tycks således finnas olikheter i synen på var gränsen går för kraven på skötsamhet för ungdomarna, även inom ett och samma HVB.*

Förutsättningar, hinder och utvecklingsområden

Det som framförallt beskrivs som hinder i verksamheten vid samtliga boenden är kopplat till samverkan med andra aktörer, vilket tas upp i kapitel 6. Nedan beskrivs hur boendepersonalen talar om förutsättningar i själva boendet för att kunna göra ett gott arbete.

Personalresurser och kompetens

Personalen vid boende A uttrycker att de skulle behöva mer *personalresurser* dagtid. Personalen är ensam på boendet större delen av tiden på dagen, vilket de menar gör det svårt att hinna med journalskrivning och att hjälpa ungdomar med exempelvis skjuts till läkarbesök eller att delta på utvecklingssamtal.

Personalen på boende B uppger att de har haft mycket diskussioner kring vilken kompetens som krävs för att arbeta som boendestödare med ensamkommande barn. De framhåller erfarenhet av eller utbildning i socialt arbete, men inte desto mindre personlig lämplighet. Att kunna *hålla i ramar och rutiner och ta konflikter* ges som exempel på viktiga förmågor. Förmåga till empati och gränssättning uppges i samtliga boendena som viktiga egenskaper för att lämpa sig för arbetet. Boendestödjarna vid boende B beskriver motivationsarbete med ungdomarna som centralt och krävande i rollen:

Just det här att motivera någon tar så mycket energi från en själv, för då kan man sitta i timmar och försöka att motivera så efter ett samtal kan jag vara helt slut.

De intervjuade vid boende A beskriver personalens *olika bakgrunder* som en styrka. Enhetschefen för boende C betonar personalens kompetens i form av utbildning, erfarenhet och personlig mognad.

Det är komplext! Det går inte att jämföra med något annat. Man måste ha väldigt mycket på fötter för att jobba med det

*här. Och framförallt vara klar med sig själv och hela den biten,
för det stormar.*

Enhetschefen menar att det på grund av arbetets krav kan vara bättre med gruppboenden än familjehem för ensamkommande ungdomar, eftersom personalen i gruppboendet har en professionell roll och kan vara ledig emellanåt.

Boendets storlek och sociala klimat

Boende B anser att en fördel med att vara ett litet boende är att ungdomarna kan bli sedda, att man har bättre koll på och relation till alla ungdomar, och att verksamheten blir mindre institutionslik. De lyfter också fram att en heterogen personalgrupp ställer krav på kontinuerliga diskussioner kring bemötandefrågor och att det är *högt i tak*. Tillgång till handledning betonas också. Enhetschefen lyfter fram betydelsen av en god atmosfär och ett bra samspel i boendet.

Sammanfattande tolkning

Likt socialsekreterarnas beskrivningar kan boendepersonalens beskrivningar av stöd huvudsakligen kategoriseras som stöd av informativ och instrumentell karaktär, även om rollen i förhållande till ungdomarna beskrivs som betydligt mer direkt och nära än för socialsekreterarna. Inslag av emotionellt stöd nämns i form av att skapa tillit, motivationsarbete, ”här-bärgera” och ”stå kvar” samt i att förstå bakomliggande orsaker till beteenden, men också genom att beskriva sin egen roll i termer av mamma eller pappa. I samtliga intervjuer beskrivs en gränsdragningsproblematik i rollen genom uttryck som att inte komma ”för nära”. Detta balanserande i yrkesrollen kan förstås utifrån dilemman med att skapa ett ”hem” inom ramen för en HVB-verksamhet och med att som personal förhålla sig till barn och ungdomar som saknar primära omsorgsgivare (Söderqvist et al 2016; Sallnäs 2012), där olika individer i personalen sannolikt kan hantera detta på olika sätt.

Ungdomarnas psykiska mående beskrivs inte ligga inom ramen för det egna uppdraget, samtidigt som boendepersonalen uttrycker att det kan vara svårt att motivera ungdomarna till psykologkontakt. Mycket fokus ligger på social träning och att ungdomarna ska bli självständiga. En viss skillnad framträder mellan boendena, där boende C framstår som något mer behandlingsorienterat medan personalen vid boende A i högre grad betonar krav på ”välfungerande” ungdomar. Skillnaden kan bero på att boende C var det enda av de tre boendena som tog emot asylsökande ungdomar och att enbart enhetschefen intervjuades.

Ur resultatet framträder å ena sidan en föreställning om det ensamkommande barnet eller ungdomen som en välfungerande individ utan några större behov av stöd, där behov av terapeutiskt stöd tycks utgöra något av ett undantag. Det är en bild som stämmer överens med tidigare studier, där socialtjänstens perspektiv utgjort en utgångspunkt (Backlund et al 2012, 2014a). Det stöd som beskrivs förefaller då huvudsakligen handla om att bemöta barnet eller ungdomen som nyanländ i Sverige, och i mindre grad som ett barn eller ungdom med erfarenhet av separation från sin familj och eventuella traumatiska erfarenheter. Å andra sidan finns samtidigt behandlingsliknande och fostrande inslag som är vanliga i traditionell HVB-verksamhet för barn och ungdomar med beteendeproblem, såsom ART (Sallnäs 2012). Att sådana metoder tidigare har använts för andra målgrupper inom verksamheten kan vara uttryck för ett institutionellt arv som följt med verksamheten.

_Skolpersonalens perspektiv

I detta kapitel presenteras resultatet från intervjuerna med skolpersonal utifrån studiens frågeställningar 2a-c. I likhet med för övriga yrkesgrupper behandlas frågan om hur skolpersonalen beskriver samverkan med andra aktörer separat i kapitel 6. I studiens tre kommuner var språkintruktionsprogrammet fysiskt separerat från de nationella gymnasieprogrammen. I en kommun låg språkintruktionsprogrammet på en egen skola tillsammans med elever vid ett annat introduktionsprogram, helt åtskild den ordinarie gymnasieskolan. I de andra två var verksamheten belägen på en ordinarie gymnasieskola, men i en särskild del av skolan.

I skolans värld har kategoriseringen ”ensamkommande” ingen praktisk betydelse, åtminstone inte formellt. Ensamkommande barn och ungdomar ingår i den vidare kategorin ”nyanlända elever”, som får desto större betydelse för verksamhetens organisering och utformning. Med nyanlända avsågs fram till och med 2015 elever som a) anlant nära skolstarten eller under sin skoltid (grundskola och gymnasiet), b) har ett annat modersmål än svenska, och c) inte behärskar svenska språket (Bunar 2010)⁹. Gemensamt för de nyanlända eleverna är bristande kunskaper i svenska språket, i övrigt varierar elevernas skolbakgrund mycket. Eftersom ensamkommande barn som kategori inte har samma betydelse för skolpersonal som för socialsekreterare och boendepersonal (där kategoriseringen är kopplad till ett specifikt uppdrag) har jag valt att först presentera hur skolpersonalen talar om ensamkommande ungdomar som grupp i relation till övriga nyanlända elever, under rubriken *En särskilt utsatt grupp*. Därefter beskrivs det stöd skolpersonalen säger att de ger ungdomarna under fem teman: 1) Gruppering och anpassning av undervisning, 2) Studie- och yrkesvägledning och praktik, 3) Kontakt med elevhälsan, 4) Skapa social gemenskap samt 5) Att lyfta ungdomarnas resurser. Sedan följer en sammanfattning av det sätt på vilket skolpersonalen talar om den egna yrkesrollen i förhållande till ensamkommande ungdomar, och slutligen presenteras förutsättningar, hinder och

Den 1 januari 2016 infördes en ny definition som innebär att nyanländ avser den som har varit bosatt utomlands och som numera är bosatt här i landet och som har påbörjat sin utbildning här efter höstterminens start det kalenderår då hen fyller sju år. En elev ska inte längre anses vara nyanländ efter fyra års skolgång i Sverige (3 kap. 12 a § skollagen).

utvecklingsområden som skolpersonalen ger uttryck för i arbetet med ensamkommande ungdomar.

En särskilt utsatt grupp

Skolpersonalen uttrycker att de i regel vet vilka elever som har anlänt som ensamkommande, om inte annat genom att kontakter kring ungdomen sker via boendepersonal, gode män eller socialtjänst. Även om deltagarna understryker att de inte gör någon skillnad på ensamkommande och andra nyanlända elever, så beskrivs de ensamkommande eleverna (eller grupper av dem) som särskilt utsatta i flera aspekter. En del menar att de ensamkommande eleverna är mer kontaktsökande och/eller har större behov av stöd kring sin hälsa och praktiska frågor, än de elever som lever med sin familj (se vidare nedan). Särskilt elever som lämnat samhällsvården lyfts fram som i behov av extra stöd:

Då är vi tillbaka till de här som inte har gode män utan som precis har fyllt 18 och inte alls har någon att vända sig till längre. Dom, inte slängs ut men, skickas ju ut från hemmen då också. Liksom allting bryts ju. Det är som du säger, det blir värre i den åldern.

I kommun A och B uppfattar man att elever som fyllt 18 abrupt kan bli av med det stöd som de tidigare haft från socialtjänsten. *Nu klipper vi av klipper vi av banden där liksom.* Det är särskilt ensamhet och bostadsproblem som nämns i detta sammanhang. Elever med bostadsproblem uppfattas som deprimerade och tenderar att ha svårt att koncentrera sig på skolarbetet. En av lärarna berättar om en kille som bytt bostad *minst fyra gånger under ett läsår* och hur detta påverkade honom i skolan:

Alltså det drabbade ju honom jättemycket rent mentalt i perioder när han knappt visste var han skulle bo om en vecka. Var ska man ta vägen då? Och så frågar man "Är det ingen som kan hjälpa dig?" Jag kan ju inte hjälpa honom. Jag är faktiskt hjälplös i det läget. Jag har ju inga bostäder att förmedla liksom. Och så kände man vad utsatt han var, att han försökte hjälpa det där själv och med hjälp av kompisar och andra ensamkommande som försökte lösa det på något vis liksom.

Även ensamkommande elever som fått avslag på sin ansökan om uppehållstillstånd eller familjeåterförening beskrivs i intervjuerna som särskilt utsatta.

Stödets utformning

Skolpersonalens beskrivningar av hur de ger stöd till ensamkommande barn presenteras under sex teman.

Gruppering och anpassning av undervisning

Specifikt för verksamhet kring nyanlända elever är att undervisningen måste anpassas till ett kontinuerligt inflöde av elever med mycket varierande skolbakgrund. Ett tydligt inslag i samtliga intervjuer är att stödet till de nyanlända eleverna kopplas till möjligheter att nivå- och individanpassa undervisningen genom att forma olika grupperingar som eleverna passerar stegvis. Gruppindelningarna förklaras kunna skapa möjlighet att anpassa undervisningen efter elevernas förutsättningar och ge viss stabilitet i undervisningsgrupperna. Grupperingarna såg lite olika ut från skola till skola - vid en skola hade man till exempel en särskild ”snabbgrupp” för elever som bedömdes ha förutsättningar att komma in på gymnasiet: *Och målet med just den gruppen är väl att fler elever ska hinna fram till gymnasiet, för att det kan bli liksom en ganska lång process annars.* Nivåanpassningen skedde genom att man försökte bedöma elevernas tidigare kunskaper och anpassa undervisningen efter dessa.

Att ha en tolerans för elever som mår dåligt psykiskt, att ”vänta in att de orkar” och ”ge tid” nämns vid en skola som ytterligare exempel på hur de kan anpassa verksamheten för ensamkommande ungdomar. Lärarna poängterar att ett sådant förhållningssätt inte är unikt för ensamkommande elever, men att de ensamkommande i regel *mår lite sämre.*

Alltså när man haft som en elev till exempel som i början... Han... Han kom och gick lite. Ibland satt han bara på lektionerna med liksom såhär. Händerna över huvudet och... Och bara sa ”Jag orkar inte. Jag orkar inte. Jag vill inte, jag kan inte. Jag orkar inte.” Och då har jag nog försökt göra så att man bara väntar in att de orkar. För förr eller senare så tycker jag att de ändå kommer dit eller... utifrån den ganska ringa erfarenhet man har än så länge så upplever jag att om man liksom väntar ut dem lite, att ”Ja men sitt bara här då” eller ”Orkar du bara vara här en kvart så var här en kvart då, och så går du iväg sen.” Och det tycker jag nog att man har gjort mer för dem. Men jag är inte säker på att det är för att ... att det är just för att jag vet att de är ensamkommande, utan snarare för att de kanske har större behov av det på något vis.

Studie- och yrkesvägledning och praktik

Vid samtliga skolor betonas vikten av studie- och yrkesvägledning för denna grupp. Det uppfattas vara viktigt att visa eleverna möjliga vägar och alternativ för framtida utbildning och arbete. Ungdomarna kan ha mycket begränsad kunskap om olika yrken och utbildningsvägar, vilket lätt skapar onödiga begränsningar i de mål de sätter upp och hur de ser på sina utbildningsmöjligheter. Exempelvis har många som mål att bli bilmekaniker eller läkare för att det är de yrken som de känner till.

Jag tycker att de här eleverna behöver mycket hjälp i att hitta i systemet vilka vägar som finns, eller de som hinner... som får panik för att de hann fylla 19 år och de kommer inte in på gymnasiet och man kan säga tusen gånger "Det finns jättemånga vägar. Du kan bli precis vad du vill ändå. Fast du inte kan gå gymnasievägen." Men det är så svårt att överblicka vilka utbildningar som finns och vilka vägar som finns. Så det tycker jag är en konkret sak som man kan hjälpa eleverna. (A)

Vikten av studie- och yrkesvägledning kopplas till ett synsätt som lyfter fram elevernas resurser och möjligheten att ta vara på deras potential. En annan viktig aspekt som lyfts är att få möjlighet att praktisera svenska, få kunskap om och kontakt med arbetslivet och olika delar av samhället. Vid en skola berättar personalen att de brukar försöka röra sig mycket ute i samhälle och göra studiebesök. De har också en positiv erfarenhet av att anordna praktik på förskolor:

Det var jättebra faktiskt. Och förskolorna var, vi var ju ute och besökte några och vi fick mycket bra respons från förskolorna. Att eleverna var jätteduktiga och jätteomtyckta och nu sa de att "skicka gärna fler elever till oss".

Angående praktik och samhällskontakter ger de intervjuade uttryck för att de skulle vilja göra mycket mer än vad de uppfattar att de har resurser till.

Kontakt med elevhälsan

I samtliga intervjuer omnämns en nära kontakt med elevhälsan, särskilt med kurator och skolsköterska, som en viktig del av stödet till de nyanlända eleverna. I kommun B beskrivs elevhälsan som mycket tillgänglig och delaktig i det vardagliga arbetet, vilket gör att elever som mår dåligt lättare kan fångas. Vid en annan skola berättar lärarna att de övervägt att erbjuda kuratorssamtal till alla elever när de kommer till skolan, men avråts från detta av personalen vid ett gruppboende som menade att dessa ungdomar *har för många som pratar med dem* redan:

... och det sa ju boendet att här behövs det inte prata med kurator och sådär. Just bara för ensamkommande, för de bor ju på... men de som kommer med familjen, där är annat. Men ensamkommande behöver inte, de har för många att prata med. Personalen på boendet bland annat. Och BUP och så var det någon mer som de pratade med också. Så de hade väldigt många att prata med.

Värt att nämna är att denna utsaga kontrasterar den bild som ges av ungdomarna (se kapitel 2).

Skapa social gemenskap

I skolan i kommun C betonas särskilt elevernas behov av att *bli sedda*. Personalen pratar om verksamheten som *en familj* där alla känner alla och aktivt arbetar för att skapa samhörighet på skolan.

Men vi vill försöka att eleverna i den här skolan ska känna att alla är samma, alltså de är ju tillsammans, det är ju inte så att de här är en egen klass, de ska vara tillsammans, de ska höra ihop.

Kommunens planer på att framöver eventuellt flytta verksamheten till gymnasieskolan föranledde oro för att eleverna inte skulle kunna bli sedda på samma sätt.

Lyfta fram ungdomarnas resurser

Intervjuerna inrymmer diskussioner om att se och lyfta fram de ensamkommande elevernas resurser. Inte bara i förhållande till ungdomarna själva, utan även till omgivningen, som skolpersonalen menar tenderar att se problem och risker istället för styrkor och resurser. Att språkin introduktionen inte beretts plats på den relativt nybyggda gymnasieskolan i kommun C uppfattades bero på beslutsfattarnas rädsla för att det skulle dra ned den nya skolans status. Att visa för andra vad dessa elever kan och att *det här är inga problembarn* beskrivs vara viktigt.

Den egna yrkesrollen i förhållande till barnen

Skolpersonalens roll som tillgänglig vuxen och stödkontakt diskuteras i varierad omfattning. Deltagarna betonar att de inte förhåller sig anorlunda till de ensamkommande eleverna än till andra elever. En del menar dock att just de ensamkommande eleverna söker mycket vuxenkon-

takt och att de därför kan få en närmare kontakt med dessa elever: *Man kan ibland få mer kontakt för att de söker det, de har lite större behov.* Att inte alla elever vill prata, och att särskilt asylsökande elever kan vara mycket förtegn, är också en uppfattning som framförs. En lärare upplever att de ensamkommande eleverna inte vill prata om sina upplevelser och hänvisar till ett försök att visa en film om några ungdomars flykt¹⁰:

Jag föreslog en gång att vi skulle titta på en film om afghanska pojkar som kom till Sverige och låg under lastbilar och så. Vi har väldigt många afghanska pojkar. "Nej det vill vi inte se, vi vill inte komma ihåg någonting. Vi vill inte prata om det där".

En annan lärare beskriver att hon försöker vara tillgänglig *om det ligger på vårt område*, men i annat fall hänvisa till annan stödkontakt såsom elevhälsan. I diskussionen framträder uppfattningen om att eleverna ska uppleva skolan som *en plats för kunskap* och att det inte ingår i lärarrollen att ha denna typ av samtal. Det faktum att skolpersonal behöver förhålla sig till frågor av många olika slag, som formellt sett inte tillhör skolans ansvarsområde uppmärksammas vidare. De ensamkommande ungdomarna kan ha svårt att veta vem som förväntas hjälpa dem med vad och att känna tillit för den person som egentligen ska hjälpa dem med en viss fråga:

Men det är väl det just med de ensamkommande, att det blir... det är många instanser som är inkopplade. Det blir väldigt många personer runt. Och jag kan förstå om eleverna känner sig rätt så vilsna i det där också ibland. Att vem är det de ska vända sig till i första hand? För det... Alltså de kommer ju till en som mentor. Man är ju mentor för dem, och så kommer de ju med frågor som är såhär att "Alltså jag är ledsen men det här är inte... jag kan inte ta den uppgiften." Eller det är klart jag kan ta den men alltså det ingår inte på något vis i mitt läraruppdrag. Jag har inte rätt kompetens för det och jag har inte den tid som krävs.

Trots att skolpersonalen betonar vikten av att avgränsa sin roll utifrån uppdraget, beskrivs betydelsen av en viss flexibilitet i yrkesrollen beroende på hur behoven och elevernas kontaktsökande uppfattas: *Man anpassar sig, vi är vana att vara till hands. För de elever som har flyttat ut*

¹⁰ En kommentar är att det kanske inte är så anmärkningsvärt att värja sig för att återuppleva en eventuell (förmodligen obearbetad) traumatisk flykt genom att se en film i skolan, vilket reser frågan om betydelsen av på vilket sätt som möjlighet till samtal ges.

från gruppboenden märks ibland en avsaknad av omsorg, och då lägger vi på lite extra... där kan jag känna att jag nästan går in som mamma ibland.

I kommun A diskuteras inte lärarnas roll som stödpersoner eller tillgänglig vuxen, istället nämns anpassning av krav, att ge tid, och att ha ett nära samarbete med elevhälsan. Att rollen diskuteras lite annorlunda i denna intervju kan bero på att skolan ligger i en ankomstkommun där det sker ett kontinuerligt och tämligen omfattande in- och utflöde av elever, där många av eleverna endast är i skolan under en kortare tidsperiod.

Förutsättningar, hinder och utvecklingsområden

I fyra punkter sammanfattas i det följande hur skolpersonalen talar om förutsättningar, hinder och utvecklingsområden i arbetet med att ge stöd till ensamkommande barn och ungdomar.

Hinder i utbildningssystemet

I en av gruppintervjuerna med skolpersonal beskrivs de krav som skolsystemet ställer för att nå behörighet till gymnasiet som ett stort hinder för de nyanlända eleverna¹¹. De ensamkommande ungdomarna (som oftast är mellan 15 och 17 år) måste på mycket kort tid läsa in grundskolans kunskapskrav i minst åtta ämnen för att kunna komma in på gymnasiet, samtidigt som de i flera fall själva kan ha en bristande skolbakgrund med sig från hemlandet. *Om de bara kunde få ett år till, skulle det göra stor skillnad*, uttrycker en lärare.

Resurser

Resurser i form av stödfunktioner, personal, tid, ekonomi och material omnämns som en central förutsättning av skolpersonalen i alla tre kommuner, ibland implicit och ibland explicit. Särskilt beskrivs *elevhälsan* vara en avgörande resurs i arbetet. I kommun A uttrycker en lärare det på följande sätt:

¹¹ För att bli behörig till ett av gymnasieutbildningens yrkesprogram krävs godkänt i svenska eller svenska som andraspråk, engelska och matematik samt ytterligare fem ämnen. För behörighet till ett högskoleförberedande program krävs godkänt i svenska eller svenska som andraspråk, engelska och matematik samt ytterligare nio ämnen. Nyanlända som fått permanent uppehållstillstånd har rätt att påbörja sin gymnasieutbildning före utgången av vårterminen det år det fyller 20, asylsökande innan de fyller 18 år (Skolverket.se)

Alltså vårt elevhälsoteam, vi har ju ett speciellt som är riktade till oss också. De tycker jag är jättebra också. Dom är jättebra på att fånga upp våra elever också liksom, de är väldigt måna. Så att det liksom går ganska lätt att skicka iväg en elev dit och det liksom... det är inte såhär jätteläskigt för dem heller.

I kommun B är elevhälsan och studie- och yrkesvägledaren involverade i arbetet med gruppen. Lärarna förklarar att kuratorn träffar eleverna både i grupp och enskilt och de som behöver hjälp får hjälp snabbt. Också i kommun C betonas elevhälsans roll i arbetet, om än något mer begränsad. En kurator kommer till skolan två gånger i veckan och då kan skolpersonalen anmäla elever som behöver samtal. Skolsköterskan kommer endast en dag i veckan och har inte tid att träffa alla nyanlända, men studie- och yrkesvägledaren håller i samband med inskrivning ett samtal om hälsa utifrån en blankett från skolsköterskan. I kommun A är *tid och pengar* svaret på min fråga om vad som hindrar eller möjliggör det stöd som uppfattas behövas. Personalen i kommun C jämför dagens verksamhet för nyanlända med hur den såg ut för några år sedan, som innebar mycket mer begränsande resurser och mer av "förvaring".

Personella resursers föranleder att studiebesök måste begränsas på grund av för stora grupper. Läxhjälp och utflykter nämns som exempel på aktiviteter som skulle prioriteras mer med ökade resurser. Att inte alla elever har tillgång till *materiella resurser* som dator tas upp som ett problem i en av skolorna. Tid uppges vara en begränsning för att kunna ta samtal när en ungdom söker kontakt eller börjar berätta något:

Det händer ibland, men väldigt sällan [att eleverna berättar om sina upplevelser]. Och det är ju det, vi har inte tiden heller. Vi springer ju från den ena till den andra. Ibland är det faktiskt någon elev som står där vid katedern när man ska ha rast. Men man har inte tid att stanna med dem, för man ska vidare till nästa lektion och så... Så att det kan ju hända, om man hade tiden att sitta ned, så skulle man få veta saker.

I en annan fokusgrupp uttrycker deltagarna att de får utforma mycket av verksamheten på egen hand och att de saknar *metodstöd* från Skolverket i form av riktlinjer för utbildningens innehåll och redskap för bedömning av de nyanlända elevernas kunskaper:

Det finns ingenting för den här gruppen... Det finns inte ens ett prov till våra elever, jag ringde till Skolverket och ville beställa SFI-proven som de gör när de är klara med SFI. Då sa de att nej det får du inte för ni har inte SFI. Ja men kan jag få mellanstadiet prov då? Nej det kunde jag inte heller få för det är inte

mellanstadiet heller. Ja vad ska jag ha för prov då? Nej det finns inga.

På en direkt fråga om tillgång till redskap för att kartlägga kunskaper i en av de andra kommunerna svarar de intervjuade att de upplever stora brister i det avseendet och att varje skola utvecklar sina egna tester, vilket kan leda till stora skillnader¹².

För nyanlända elever utgör tillgång till *modersmålsundervisning och studiehandledning på modersmål* en viktig resurs, som dessvärre beskrivs brista i kommunerna. *Den där jobbiga biten* svarar en lärare spontant på min direkta fråga om modersmålsundervisning under en gruppintervju och en annan fyller i att *det finns väldigt lite* och att många elever saknar modersmålsundervisning. Vid andra skolor förklarar man att modersmålsundervisning ges om det finns minst fem elever som ska ha undervisning i samma språk, eftersom undervisningen då är tvingande. Det innebära å andra sidan att om antalet brister, riskerar vissa elever att inte få modersmålsundervisningen. I kommun B uttrycker de intervjuade att de inte haft någon studiehandledning alls: *Man har ju rätt till det, samtidigt så är det dyrt. Så man brukar snåla på det.*

Organiseringen av undervisningen

En fråga som har tagits upp en hel del i forskning om utbildning för nyanlända är i vilken mån denna sker avskild eller integrerad med övrig skolundervisning och konsekvenserna av detta (Bunar 2010). Frågan om hur verksamheten för de nyanlända integreras med elever från de ordinarie gymnasieprogrammen diskuteras i intervjuerna huvudsakligen i hypotetiska resonemang om vad som vore önskvärt, när jag som intervjuare för in frågan. Nedanstående citat är svar på en fråga om man vid skolan i kommun A på något sätt arbetar aktivt för att skapa mer kontakt med övriga gymnasiet:

Att skapa? Nej. Nej, ingenting vad jag vet. Ingenting. Över huvud taget så är det... Alltså jag vet att när jag satt på anställningsintervju så pratade de ju om det, att de vill att introduktionsprogrammen ska liksom hänga ihop med gymnasiet, att vi ska vara en del av gymnasiet. Men det hjälps ju inte att [Introduktionsprogrammet] är ganska mycket en egen liten värld ändå. Det är det faktiskt. Och det är som svårt att komma

¹² Från och med april 2015 finns ett nationellt kartläggningsmaterial som ska användas för att kartlägga nyanlända elevers kunskaper. <https://bp.skolverket.se/web/kartlaggningsmaterial/start>.

ifrån. Jag vet inte riktigt hur man ska komma ifrån det heller. Då bygger det egentligen på att elever som går här till exempel och som har gedigen kunskap ifrån sina hemländer (ohörbart) men att de skulle kunna börja läsa gymnasiekurser ute på gymnasiet till exempel med andra klasser och sådär. Men... Och det har väl förekommit tror jag.

Samtidigt beskriver skolpersonalen att de upplever att skolan verkar för en ökad integration med övriga gymnasiet. Att verksamheten ändå är placerad fysiskt på skolan uppfattas som viktigt:

Men de är väldigt måna om att vi ska liksom verkligen finnas i mitten ändå. Att de inte lägger oss med SFI för VuxSFI¹³ utan verkligen att de ändå är bland ungdomarna.

Även i kommun B utgjorde språkinstruktionen en relativt avskild enhet på en stor gymnasieskola. Skolpersonalen beskriver hur ungdomarna upplever att det är svårt lära känna svenska ungdomar och att många av dem aldrig har varit i en svensk familj. Skolpersonalen upplevde dock att de nyanlända ungdomarna alltmer sitter i den gemensamma cafeterian. Om eleverna kan tillräckligt mycket så kan de läsa enskilda ämnen i de vanliga programmen, men skolpersonalen anser att de har mycket lite arbete tillsammans med den övriga skolpersonalen kring en ökad integrering av verksamheten. Trots att olika projekt förekommit upplevs det svårt att få till något mer hållbart. *För de andra lärarna är vi en extra grej*, uttrycker en lärare och menar att skolledningen skulle behöva ta tag i denna fråga istället för att det skapas projekt och temadagar. Fördelarna med en avskild verksamhet ger en trygghet och fasta ramar som är svår att få till på en större skola.

I kommun C där introduktionsprogrammen låg i en separat skola hade man ingen kontakt med kommunens ordinarie gymnasieskola. Skolpersonalen upplever för- och nackdelar med den avskilda verksamheten, och att det finns planer i kommunen på att flytta verksamheten till gymnasieskolan. En eventuell flytt uttrycks kunna bidra till en större flexibilitet och integrering genom att eleverna då kan ha vissa ämnen på de ordinarie programmen, men lärarna uttrycker också tvivel på om detta kommer att ske.

¹³ SFI = Svenska för invandrare. Rätt att delta i utbildning i svenska för invandrare har den som saknar grundläggande kunskaper i svenska språket. Rättigheten gäller för den som är bosatt i landet, från och med andra kalenderhalvåret det år han eller hon fyller 16 år. Ingen övre åldersgräns definieras i skollagen. Det är oklart vad VuxSFI betyder här, men sannolikt SFI för vuxna.

Elever som "försvinner"

Specifikt för verksamheten med nyanlända elever, och i synnerhet när det gäller de ensamkommande eleverna i (de formella) ankomstkommunerna, är att det hela tiden sker en stor omsättning av elever. Förutom att elever kan strömma till kontinuerligt under terminen, beskriver skolpersonalen hur ungdomar kan *försvinna* från en dag till en annan utan att skolpersonalen alltid får veta varför. Det kan handla om att ungdomen avvisats eller att den har blivit anvisad till en annan kommun. En lärare i kommun A berättar hur hon förhåller sig till detta:

Jag går nog in i det hela med någon slags utgångspunkt att någon elev kan försvinna till imorgon och det vet inte jag vem det i så fall är. Och det får man bara ta på något vis. För det är ingenting man kan påverka ändå. Man får arbeta bara ändå.

Samtidigt framförde lärarna kritik mot att de inte alltid får information om att en elev inte längre ska gå på skolan. En elev kan vara frånvarande i veckor utan att skolan vet varför. I materialet framgår inte huruvida skolan hör av sig till gode man/boende om en elev inte dyker upp.

Sammanfattande tolkning

Ensamkommande ungdomar beskrivs av skolpersonalen som en särskilt utsatt grupp bland de nyanlända eleverna. I synnerhet lyfter man fram de ungdomar som lämnat samhällsvården, som fått avslag på asylansökan eller på familjeåterförening. I samklang med socialsekreterarnas och boendepersonalens utsagor kan det stöd som skolpersonalen lyfter fram inom ramen för sitt arbete huvudsakligen karaktäriseras som instrumentellt och informativt. För skolpersonalen handlar det om stöd som syftar till att underlätta för eleverna att ta till sig utbildningen och komma ut i yrkeslivet. Anpassad undervisning, kontaktytor med samhälle och arbetsliv samt studie- och yrkesvägledning är exempel på inslag som lyfts fram som viktiga i detta sammanhang.

Skolpersonalen beskriver också aspekter av värderande stöd genom att lyfta fram gruppens resurser inför omgivningen och verka för att ungdomarna ska känna sig sedda och inkluderade i en gemenskap. Vissa inslag i skolpersonalens beskrivningar kan förstås som en form av emotionellt stöd, till exempel att anpassa kraven efter elevernas mående och att vara flexibel i sin roll när elever söker vuxenkontakt eller förefaller sakna omsorg, men det framgår också att emotionellt stöd ses som en självklar del av lärarrollen. Det beskrivs dessutom resursmässiga hinder för att ta en sådan roll.

När det gäller förutsättningar, hinder och utvecklingsområden i arbetet så efterlyser skolpersonalen stöd från skolledningen för att kunna integrera språkinstruktionen mer med den ordinarie gymnasieverksamheten. En tillgänglig elevhälsa för psykosocialt stöd lyfts fram som en viktig resurs i sammanhanget. Skolpersonalen ger vidare uttryck för resursmässiga begränsningar för att exempelvis kunna erbjuda modersmålsundervisning och studiehandledning, tillgång till datorer, kunna göra utflykter, studiebesök och erbjuda läxhjälp. Skolpersonalen efterlyser även redskap och riktlinjer för verksamheten för nyanlända (vilket dock har förbättrats sedan studiens genomförande, genom ett nationellt kartläggningsmaterial från Skolverket). En utmaning för skolans verksamhet med nyanlända är att omsättningen på elever kan vara stor och kontrollen över asylsökande elever som inte kommer till skolan framstår ibland som bristande.

Skolpersonalens uttalanden om att utveckla sociala gemenskaper i skolan, erbjuda ungdomarna praktik och möjlighet att knyta samhällskontakter kan förstås som en ambition att kunna erbjuda och mobilisera socialt kapital i och genom skolan. Att skolpersonalen beskriver att de ensamkommande ungdomarna vänder sig till dem med frågor av många olika slag, kan tolkas som att ungdomarna själva ger skolpersonalen en (potentiell) funktion som indirekt socialt kapital där skolpersonalen ses som möjliga nyckelpersoner för att få tillgång till andra typer av resurser. Samtidigt tyder skolpersonalens utsagor på att resursmässiga och organisatoriska hinder begränsar deras möjlighet att erbjuda och mobilisera socialt kapital av olika slag.

_Samverkan

Detta kapitel fokuserar på de professionellas syn på samverkan mellan socialtjänst, boende och skola. I den mån samverkan med andra aktörer har berörts i intervjuerna, exempelvis samverkan med gode män, redovisas det också. De olika yrkesgruppernas övergripande perspektiv på samverkan redovisas var för sig. Eventuella skillnader mellan kommunerna kommenteras. Samverkansfrågan är komplex, eftersom varje kommun kan ha placeringar av barn i olika kommuner, boenden och skolor, likaledes behöver boende- och skolpersonal i regel förhålla sig till socialsekreterare i olika kommuner.

Först redovisas socialtjänstpersonalens perspektiv på samverkan under sex teman: 1) Olika samverkansstrukturer, 2) Flexibilitet och avgränsning i förhållande till god man, 3) Boendet som den främsta samarbetsparten, 4) Bristande samverkan med landstinget, 5) Behov av intern samverkan samt 6) Probleminiterad kontakt med skolan. Därefter presenteras boendepersonalens perspektiv på samverkan under två teman: 1) Beroende av gode männen, 2) Olika erfarenheter av samverkan med socialtjänsten. Slutligen beskrivs skolpersonalens perspektiv på samverkan under två teman: 1) Osäkerhet när stödet från god man och boende brister och 2) Önskan om mer kontakt med socialtjänsten.

Socialtjänsten om samverkan

Olika samverkansstrukturer

Socialsekreterarna betonar starkt att samverkan med andra aktörer i mottagandet är centralt för dem. Hur nära och med vilka samverkan sker varierar mellan de tre kommunerna. I kommun B beskriver socialsekreterarna att de arbetat mycket med att bygga upp samverkansstrukturer genom *regelbundna träffar med skola, med boende, med gode männen*. Träffarna med gode männen beskrivs syfta till att tydliggöra varandras roller och diskutera hur man bäst kan stödja ungdomarna tillsammans, men också för att berätta om socialtjänstens målsättningar och att fånga upp frågor och synpunkter från de gode männen. Socialsekreterarna uttrycker ett behov av att ha träffarna kontinuerligt, eftersom de gode männen byts ut hela tiden. Socialsekreterarna betonar också vikten av att tydliggöra uppdraget till boendena; *där har vi lagt ner mycket tid och vi har mött personalen och vi har försökt leverera det vi tänker, vår vision och varför*.

Socialsekreteraren i kommun C ingår i ett nätverk med representanter med ledningen från andra enheter inom socialtjänsten, flyktingenheten, skola och ett boende där man har många placeringar. Nätverket har enligt socialsekreteraren betytt mycket för arbetet som ett forum för övergripande frågor om mottagandet och utbyte av kunskap på ledningsnivå:

Man kan ta upp saker och ting på en annan nivå. Det blir en direktkontakt med övriga chefer som får direkt insyn i mitt arbete, så på det sättet har det betytt jättemycket.

Även politiker och överförmyndarenheten brukar bjudas in till nätverket, men har enligt socialsekreteraren inte deltagit särskilt ofta.

Flexibilitet och avgränsning i förhållande till god man

I kommun B diskuteras behovet av att å ena sidan kunna vara flexibel i sin egen roll i förhållande till andra aktörer men också av att sätta en gräns för sitt eget ansvar. Socialsekreterarna menar att det till exempel inte ligger inom ramen för deras yrkesroll att vägleda gode män och boendepersonal, men att det är en roll som de ändå ofta får:

Vi är lite spindeln i nätet, de flesta söker sig till oss när det gäller det här barnet. Och även om vi försöker att bli bättre på att delegera och att liksom... skicka dem vidare till rätt personer så blir det lätt att många gillar att gå via oss... Att skolan hellre går via oss än att gå direkt till boendet och gode man också, så att där blir det personliga ansvaret att vi... Det pratar vi jättemycket om att vi måste ha en gräns för hur mycket vi ska blanda oss i vissa saker. Samtidigt som vi vet att om vi ibland hoppar över det så vet vi att konsekvenserna blir att ungdomen kommer att lida av det.

Vi får liksom pusha på hela tiden känner jag ibland, uttrycker en socialsekreterare och tillägger att om inte de nödvändiga insatserna blir av så kommer frågan tillbaks till dem:

Allting hänger på att alla gör sitt jobb och ibland är vi tyvärr alldeles för många som gör att det är så lätt hänt att vissa delar faller. Och tyvärr kan man väldigt lätt skylla ifrån sig, gode männen skyller på boendet, boendet på gode männen, men i slutänden hamnar det hos oss att lösa problemet.

Exempelvis berättar socialsekreterarna att de fått gå in när gode män inte vetat var de ska vända sig för att barnet ska få den hälsoundersökning som de har rätt till och att vårdcentraler inte tagit emot barnen.

Boendet som den främsta samarbetsparten

I samtliga kommuner framstår boendet som den mest centrala samarbetsparten för socialsekreterarna, även om socialsekreteraren i kommun C mest talar om boendefrågan utifrån ett övergripande arbete för att skapa bra boendeanternativ. Som framgått av kapitel 3 (se även Backlund et al 2014a) uppfattas flera boenden sakna resurser och kompetens för att kunna möta ungdomarnas behov på ett adekvat sätt:

När vi haft ärenden på vissa boenden så fort det är någon som är lite stökig så är ganska många boenden snabba med att ringa och säga – du kan inte vara kvar här. Nähä, varför inte det? Nej men han är lite arg och han beter sig inte så bra. Ok men vad kan ni göra åt det? Nej men vi är bara ett... vi är inget behandlingshem. Det här är ett hem för vård och boende.

Bristande samverkan med landstinget

I kommun A och B uppfattar socialsekreterarna att samverkan med landstinget som bristande. Det kan handla om att vårdcentraler inte har kunskap om att de ska ta emot barnen eller att det tar tid innan de får komma till BUP. *Det finns ett glapp där psykiatrin inte möter upp*, säger en socialsekreterare. Medan en annan exemplifierar problemet genom att beskriva att det finns stödgrupper för barn och ungdomar, men att de ensamkommande barnen inte kan använda sig av dessa eftersom det inte finns adekvata språkresurser. Socialsekreteraren menar att det blir en fråga om vems ansvar det är och att *samarbetet ibland kan krocka väldigt mycket*. I kommun C har socialsekreterare tillsammans med BUP initierat en träff för de som arbetar med ensamkommande barn i flera kommuner för att diskutera roller och det stöd som BUP kan ge.

Behov av intern samverkan

Behovet av samverkan och samordning mellan olika enheter i kommunen nämns särskilt i förhållande till familjeåterförening i alla tre kommuner. Socialsekreterarna i kommun B uppger att de har arbetat fram rutiner kring familjeåterförening med kommunens flyktingintroduktion, samt att de har samverkar med andra enheter inom socialtjänsten för att skapa rutiner och utbyta kunskap.

Probleminitierad kontakt med skolan

Socialsekreterarna beskriver att de inte har särskilt mycket kontakt med skolan kring enskilda individer, om inte det uppstår något problem. Till exempel uttrycker en socialsekreterare i kommun A:

Man kan ju förmedla en kontakt till exempel om man har en ungdom som inte sköter sig, man har gjort en plan för hur de ska gå i skolan, då kan man ju få närvarorapporter att man... Då kan man ju inleda en ordentlig kontakt, men det är inte så med alla ungdomar. Så det är mer en åtgärd liksom.

I en kommun menade socialsekreterarna att barnen fick för lite undervisningstimmar¹⁴.

Boendepersonal om samverkan

Beroende av gode männen

I samtliga boenden beskrivs kontakten med gode män som mycket olika och betungande i och med att en del gode män inte anses förstå eller ta sitt ansvar, men också utifrån egen osäkerhet kring vad som ingår i deras roll. Personalen förklarar att hur god man sköter sitt jobb påverkar deras möjlighet att stödja ungdomen på bästa sätt:

Bara vissa gode män gör verkligen sitt jobb. De kan sina arbetsuppgifter, de är engagerade. Sen finns det de som inte alls vet vad det innebär att vara god man och lägger över allt på oss och även säger det till ungdomarna så att det får det som att låta som att vi inte gör vårt jobb, när vi bara hänvisar till att det är gode mannen som ska göra sitt jobb. Och det startar konflikter och... Alltså jag vet inte, jag kan bli så arg och frustrerad över just när det... alltså är det en ungdom som mår väldigt dåligt och sen så har han en god man som inte kan göra sitt jobb, så underlättar inte det nånstans om man inte kan kommunicera, man kan inte arbeta, man kan inte samarbeta så blir det problem.

Exemplen på vad boendet anser att gode mannen borde göra men inte alltid gör är många, som att hantera frågor kring ekonomi och kontakt med bank, adressändringar, kontakter med skola och vårdinstanser och diverse

¹⁴ Nyanlända elever har enligt Andersson, Lyrenäs & Sidenhag (2015) rätt till minst motsvarande undervisningstid som elever i samma årskurs. Samtidigt menar författarna att även om nyanlända elever som anländer efter skolstart generellt sett behöver mer undervisningstid, så innebär de åtgärder som sätts in snarare att de får mindre tid, med stöd av regler för anpassad studiegång (s.128). Se även artikel i Skolvärlden.se om att nyanlända får för lite undervisningstid. <http://skolvärlden.se/artiklar/nyanlanda-far-lite-undervisningstid>.

blanketter som ska skrivas på. Att detta kan skapa väldigt stressande situationer för ungdomarna tas upp av en boendestödjare:

Alltså bara tänka sig, sätta sig i situationen, man kommer till ett helt nytt land, allt är främmande. Man är förvirrad redan som det är, och sen så får du en god man och sen så hamnar du på ett boende och personalen säger "Ja men det här och det här och det här ska gode mannen göra" och sen går du och pratar med gode mannen och han säger tvärt om. Alltså det blir förvirring på förvirring och till slut så vet man inte vad det är som gäller och då blir man bara arg och frustrerad och irriterad.

Boendepersonalen ger uttryck för att de ofta går in och gör saker som de menar är gode människens uppgifter, som exempelvis att följa med på utvecklingssamtal i skolan. I kommun B, där boendets kontakt med skolan beskrivs som nära, beskrivs dock kontaktpersonerna regelmässigt delta i utvecklingssamtalen. Problemen kring gode män uppges ha diskuterats på ledningsnivå med Överförmyndare utan resultat i kommun B.

Olika erfarenheter av samverkan med socialtjänsten

I kommun A beskriver boendepersonalen att socialsekreterarna i kommunen är lite svårtillgängliga när de önskar stöd i hur de ska agera om en ungdom mår dåligt och inte vill gå till psykolog.

För vi vet ju vi kan ju boka en läkartid, vi kan ju boka allting, men grejen är att man kan ju inte få dem till att vilja alltid. Så att det är väl där... Och det är väl där som jag tycker att det är lite svårt att liksom hur motiverar man en ungdom som inte mår bra att "Ja men det är jättebra om du kan prata med någon." Så jag tycker inte man får sådär jättemycket hjälp just i det.

Denna utsaga är en spegling av hur socialsekreterarna i samma kommun beskriver att boendena inte klarar av ungdomar som mår dåligt (jmf ovan).

I kommun B bekräftas däremot socialtjänstens bild av ett nära samarbete mellan boende och socialtjänst, inte bara kring enskilda ungdomar: *Alltså det är så nära så det är naturligt att man har en ganska god dialog och kommunicerar. Så att personligen tycker jag att det är väl det som fungerar allra bäst.* Boendet tillhör samma enhet som socialsekreterarna inom socialförvaltningen och chefen för boendet är samtidigt chef för de socialsekreterare som arbetar med ensamkommande barn.

Det boende som är representerat från kommun C tar emot ungdomar från ett flertal kommuner. Enhetschefen uttrycker att samarbetet med so-

cialtjänsten för det mesta fungerar bra, men att det är väldigt stora skillnader från kommun till kommun men också från person till person i samma kommun.

Kunskap, erfarenhet, förhållningssätt... till vad man ger i bistånd... alltså väldigt stora skillnader. Kontakt, alltså samarbetet, hur ofta man träffas.

Det finns kommuner som man inte får till genomförandeplaner tillsammans med. Och det finns de som är här samma dag som barnen kommer och träffar barnen, eller dagen efter. Och det finns de som kommit efter tre månader.

Enhetschefen tar även upp vikten av att de personer som finns runt ungdomen har en förståelse för migrationsprocessen och vad den kan innebära.

Att det finns personer runt omkring som inte har den här insikten, som inte förstår den här migrationsprocessen. Vad de här ungdomarna egentligen går igenom för faser. Som går igång på det då. Gode män som ska flytta barn, eller oerfarna socialsekreterare som inte kan de här frågorna.

Här åsyftas dels det missnöje som enhetschefen menar att ungdomarna ofta uttrycker när *verkligheten kommer ikapp* ungdomarna och att detta misstolkas av deras omgivning, men också att personer runt omkring ungdomen kan dra sig undan när ungdomen fått uppehållstillstånd.

Skolan om samverkan

Osäkerhet när stödet från god man och boende brister

Samverkan med gode män tas även upp av skolpersonalen. De uttrycker en stor osäkerhet kring gode mans roll, vilket en lärare exemplifierar genom uttrycket: *gud vad det spekuleras hos oss där*. Brister i kontakten med gode män uppfattas påverka skolpersonalens möjligheter att hjälpa eleverna. En lärare berättar om en elev som hon (via en annan elev) fått veta hade försökt begå självmord och ifrågasätter varför hon inte fått denna information från någon: *Då kände jag såhär, har inte jag rätt som mentor att få veta det här?* och fortsätter att diskutera skillnader mellan hur olika gode män tar sig an sitt uppdrag:

Så ibland känner vi också, vi brukar ta mycket kontakt, lärarna här, vi tar mycket kontakt med boenden och med dem som är

berörda kring eleverna. För att vi ska få den nödvändiga kontakten. Det är sällan gode männen själva ringer och tar kontakt. Till och med när de ska skrivas in, vissa gode män får man nästan kämpa för att få dem hit. Och vara med på inskrivningssamtalet. Eller till och med när vi har utvecklingssamtal, vissa kommer och tar verkligen sitt ansvar. Men sen finns det de här som försöker så gärna att undvika att komma och skickar gärna med någon personal från boendet.

När det gäller kontakt med olika boenden uttrycker skolpersonalen en osäkerhet kring vilket stöd de kan förvänta sig att ungdomarna får från boendet samt att det är stora skillnader kring vilka resurser och vilket stöd som eleverna får mellan olika boenden.

I bästa fall har de ju internet. Det är inte alla som haft internet heller. Jag vet nu senast, det var inte alls länge sen, slutet av vårterminen så var det någon som var väldigt mycket på mig och bara "Ni måste prata med hemmen, se till att de måste skaffa internet." Och jag kände såhär "Kan vi verkligen ställa de kraven?" Tänkte jag. Eller jag vet inte, det kanske vi kan.

I en kommun beskriver skolpersonalen att de börjat träffa varje boende enskilt. När boendet inte fungerar menar skolpersonalen att många frågor hamnar hos dem, trots att de anser att boendepersonalen är de som i praktiken bör ha föräldrarollen. Det finns en osäkerhet kring hur de ska agera när eleverna signalerar att de inte har det bra i sina boenden, *det kan ju inte skolan rodde i.*

Önskan om mer kontakt med socialtjänsten

Skolpersonalen i kommun A uttrycker att socialtjänsten är väl de som man har minst kontakt med, och som man verkligen skulle vilja ha kontakt med. Vidare uttrycks stor frustration över de konsultationsdokument som socialtjänsten skickar till skolan för att fylla i angående eleverna (för BBIC-utredning eller uppföljning) och som inte uppfattas vara anpassade till eleverna.

Nej de är inte alls anpassade till våra elever utan... generellt i princip. För det var rätt många gånger vi satt där, vi bara "Men alltså gud, hur ska vi svara på den här frågan?" Det var nästan omöjligt.

I kommun C beskriver skolpersonalen brister i kontakten med socialtjänsten som ett hinder för att ge bästa möjliga stöd till eleverna, även om det

också betonades att det är olika mellan olika socialsekreterare och kommuner. En lärare berättar:

Jag har försökt med mer kontakt för en av mina elever, men... jag fick aldrig något svar. Då när vi satt under ett möte så sa hon att, ja just det jag har glömt maila dig. Och det är liksom såna viktiga frågor. Det är inte såna frågor som är bara, ja... Alltså, det är frågor som berör eleverna till djupet. Som man vill verkligen hjälpa dem [med]. Så ibland vill vi så mycket också, men så hindras vi någonstans på vägen. Och så ser man att eleven mår dåligt och mår sämre. Så att, ja, så bra fungerar den [samverkan med socialtjänsten] inte. (C)

Skolpersonalen i kommun B uttrycker däremot att de är mycket nöjda med samarbetet med socialtjänsten. De har regelbundna träffar om övergripande frågor, riktlinjer för osäkra situation och uttrycker att de vet till vilka de ska vända sig med frågor. De skulle dock vilja prata mer om hur de ska göra om ungdomarna uttrycker missnöje med sitt boende.

Samverkan - sammanfattande tolkning

Sammantaget belyser detta kapitel hur problem i samverkan mellan olika viktiga vuxna kring ensamkommande barn och ungdomar försvårar möjligheten att ge ett bra stöd till målgruppen. Empirin visar på betydelsen av en tydligt upparbetad struktur för samverkan. Utifrån de problem som beskrivs är det viktigt att även överförmyndare och landsting är representerade i samverkansstrukturerna, utöver socialtjänst, boende och skola.

Studien visar att kommunerna i olika grad byggt upp strukturer för samverkan. I den kommunen med mer tydligt upparbetade samverkansstrukturer på flera nivåer (kommun B), förefaller aktörerna mer tillfreds och trygga i samarbetet än i de övriga två, främst i relationen socialtjänst-skola och socialtjänst-boende. I de övriga två kommunerna uttrycker personalen från boende och skola en frustration och en önskan om mer kontakt med socialtjänsten. I intervjuerna framträder en osäkerhet kring varandras roller från boende och framförallt skola. Bland samtliga parter framträder upplevelsen av att de delvis gör andras arbete. Brister i samverkan tas främst upp i relation till barn och ungdomar som det finns en oro kring; som inte har det bra på boendet, som inte anses kunna bo kvar på ett boende, som uppfattas behöva mer stöd än vad boendet kan erbjuda, eller som bor ensamma. Konflikter avseende vem som ska göra vad i samverkan beskrivs i relationen socialtjänst och landsting samt mellan socialtjänst och boende. Problem i samverkan med gode män tas upp av

samtliga intervjuade aktörer, främst genom uppfattningen att en del gode män inte fullföljer sitt uppdrag. Osäkerhet beskrivs framförallt från boende och skola när det gäller gode mäns roll, samt för skolans del kring vem de ska vända sig till i olika frågor. Oenighet framträder mellan boende och socialtjänst ifråga om boendets ansvar för ungdomar som mår psykiskt dåligt. Missnöje uttrycks också från socialtjänstens sida när det gäller landstingets (främst BUP:s) ansvarstagande och från boendena ifråga om gode män som man menar inte gör vad de ska.

Studien visar också att behovet av samverkan med andra enheter inom socialtjänsten uppstår, eftersom arbetet med ensamkommande barn specialiseras inom socialtjänsten. Vidare att arbetet med ensamkommande barn riskerar att bli en ”isolerad ö” i socialtjänsten (se även Backlund et al 2014a; Eriksson et al 2014). Det är viktigt att här påminna om att gode mäns och landstingets perspektiv saknas i denna studie.

_Diskussion

I detta avslutande kapitel sammanfattas studiens huvudsakliga resultat och det relateras också till tidigare forskning. Implikationer för det praktiska arbetet diskuteras.

Bristande psykologiskt och emotionellt stöd

Det viktigaste resultatet är den psykiska utsatthet och brist på emotionellt stöd som ungdomarna uttrycker samtidigt som de professionella är relativt eniga om att de har svårt att tillgodose dessa behov. Överlag har emotionellt stöd en nedtonad roll när de professionella själva beskriver sitt arbete och det stöd de ger till de ensamkommande barnen. Snarare uppfattas det vara något som ligger utanför deras yrkesroll. Samtidigt lyfter de att det verkar vara svårt för de ensamkommande barnen att ta till sig av det stöd som samhället hänvisar dem till, exempelvis BUP. Skolans elevhälsa lyfts däremot fram av skolpersonal som ett exempel på en viktig resurs för att ge psykosocialt stöd till ensamkommande ungdomar.

Bristen på känslomässigt stöd i mottagandet är problematisk eftersom forskning har visat att ensamkommande barn är en riskgrupp för att utveckla psykisk ohälsa (se t.ex. Brunnberg, Borg & Fridström 2011; Derluyn & Broekaert 2008; Oppedal et al 2008; Eide & Broch 2010; Wernesjö 2012). Internationella studier har visat att vården i lägre grad fångar upp ensamkommande barns och ungdomars psykiska ohälsa jämfört med andra ungdomar (Bean et al 2007; Michelson & Sclare 2009), samt att psykisk ohälsa hos denna grupp riskerar att kvarstå över tid (se t.ex. Oppedal et al 2011).

Stretmo och Melander (2013) formulerar det specifika problemet i det svenska mottagandet som en "mismatch", på det sättet att de professionella aktörerna å ena sidan betonar barnens och ungdomarnas psykiska utsatthet, men å andra sidan förefaller undvika just frågor som rör deras psykiska mående. Resultatet från den här studien bekräftar detta i stora delar. I intervjuerna finns dock exempel på ungdomar som berättar att de fått stöd från vuxna som kan definieras som emotionellt stöd, men generellt framstår de som hänvisade till relationer med jämnåriga för att få det, vilket ligger i linje med vad tidigare studier kunnat konstatera (Backlund et al 2012, 2014b; Wernesjö 2013; Åkerlund 2016). Thoits (1995) har framhållit att det mest effektiva sociala stödet kan komma från "similar others",

alltså individer som själva går och har gått igenom liknande svårigheter. Av det skälet är det viktigt att stödja ensamkommande barn i att själva bygga upp ett eget nätverk, i vilket bland annat andra ungdomar i liknande situationer kan ingå.

Skillnader i fokus på stöd

De professionella beskriver att de i första hand ger de ensamkommande barnen stöd av informativ eller instrumentell karaktär. Emotionella aspekter av stöd beskrivs till viss del, såsom vikten av att bygga upp en tillitsfull relation. Samtidigt beskrivs emotionella dimensioner av yrkesrollen behöva balanseras i förhållande till vad personalen uppfattar som sitt professionella uppdrag.

Personal vid boende och socialtjänst fäster stor vikt vid att göra ungdomarna självständiga, vilket i första hand syftar till att de ska kunna klara av det praktiska i sin vardag själva. Socialsekreterare resonerar kring vad som inryms i det professionella uppdraget och menar att strävan mot att stödja ungdomarna med praktiska saker kan komma i konflikt med att ge känslomässigt stöd och utveckla närmare relationer. Den emotionella sidan av "självständighetsmyntet" framträder i ungdomarnas perspektiv som känslor av ensamhet och övergivenhet (se även Backlund et al 2014b).

Ungdomarna understryker behovet av en individuellt riktad och personligt formad omsorg, möjligheten att kunna dela sina erfarenheter med någon, få hjälp att avleda uppmärksamheten från smärtsamma tankar och känslor, men också möjligheten att kunna berätta om sina bekymmer.

Både ungdomar och professionella beskriver varierande former av informativt och instrumentellt stöd som överlappar varandra. Det handlar bland annat om stöd i skolarbete, hjälp till fritidsaktiviteter och kontakter med arbetslivet. Studien visar dock att ungdomarna kan uppleva delar av det instrumentella och informativa stödet i HVB-hemmet som otillräckligt och/eller inadekvat. Resultatet visar på skillnader i det av ungdomarna efterfrågade respektive det av personalen erbjudna instrumentella och informativa stödet. Ungdomarna beskriver behov av hjälp i att ta vara på rättigheter avseende migrationsrättsliga frågor (uppehållstillstånd, familjeåterförening) och materiella resurser (sjukvård, bostad, pengar). Socialsekreterarna beskriver det som en del av sitt arbete att bevaka att andra aktörer "gör vad de ska" och vara ett slags språkrör för gruppen när det gäller att utveckla mottagandet i kommunen. I övrigt berör de professionella inte stöd att få hjälp att hävda sina rättigheter i asylprocessen, samtidigt som det är en viktig och central fråga för de ensamkommande barnen.

De professionella ger relativt få exempel på vad som kan betraktas som värderande stöd, såsom ”feedback”, att bli bemött med respekt och acceptans och att kunna känna tillhörighet (Malecki & Demaray 2002; Zaleska et al 2014). En möjlig tolkning är att dessa aspekter ses som självklara i det professionella stödet och därför inte nämns specifikt. Ungdomarna ger dock vissa exempel på erfarenheter av positivt värderande stöd från enskilda vuxna, främst från lärare och kontaktpersoner på boendet, som de beskriver mött dem med respekt och uppmuntran.

Organisatoriska hinder för skolan som arena för integration

Både skolpersonalen och ungdomarna uttrycker upplevelser av segregerade gemenskaper där ”svenskar” och ”invandrare” lever i skilda världar. Det har beskrivits i flera tidigare studier, både från Sverige (se t.ex. Zetterqvist Nelson & Hagström 2016) och andra länder (se t.ex. Mels 2008). Särskilt betonar skolpersonalen vikten av att skapa sociala gemenskaper i skolan som en form av stöd till ensamkommande och andra nyanlända elever. I detta sammanhang ges också exempel på hur skolpersonal försöker att påverka vad man uppfattar som negativa föreställningar och attityder från omgivningen mot ”deras” elever. Skolpersonalen efterlyser emellertid stöd från skolledningen för att integrera språkinstruktionen bättre med den ordinarie verksamheten. Ungdomarnas perspektiv speglar skolpersonalens genom att förmedla erfarenheter av att känna sig bemötta med fördomar, bortvalda och utanför i förhållande till de ”svenska” ungdomarna i skolan. Att skolan har stor betydelse för existentiella frågor om tillhörighet, utanförskap och identitet för nyanlända elever har tidigare lyfts av Wigg (2008). Hur nyanländas undervisning ska utformas har diskuterats mycket inom forskningen. Bunars (2010) rekommendation är att begränsa den undervisningstid som de nyanlända eleverna har för sig själva och istället strukturera undervisningen för att motverka segregation. Det kan till exempel göras genom att man samverkar med de ordinarie klasserna ända från det att den nyanlända eleven börjar i skolan.

Brister avseende tillgång till modersmålsundervisning och studiehandledning skildras i studien (se även Backlund et al 2012). De påtalade bristerna handlar både om tillgångens omfattning och om kompetensen i undervisningen. Skolinspektionen (2014) har definierat modersmålsundervisning och studiehandledning på modersmål som viktiga framgångsfaktorer för nyanlända barn och ungdomar. Skolor är skyldiga att erbjuda modersmålsundervisning till berättigade elever, medan rätten till studiehandledning på modersmål är mer otydligt reglerad gällande

både när stödet ska ges och omfattningen av stödet (Andersson, Lyrenäs & Sidenhag 2015).

Skolan och elevhälsan som hälsofrämjande arenor

Ungdomarna beskriver skolan och kontakten med lärarna främst i positiva ordalag. De nämner att skolan kan fungera hälsofrämjande, bland annat genom att erbjuda distraktion från smärtsamma tankar. Även om ungdomarna i denna studie inte specifikt nämner elevhälsan, lyfter skolpersonalen en närvarande och tillgänglig elevhälsa som en viktig resurs. I samtliga intervjuer med skolpersonal framhölls även studie- och yrkesvägledningen som en viktig resurs för att visa eleverna möjliga vägar i framtiden, men också för att lyfta fram elevernas resurser och potential.

Bristande samverkan

Resultatet skildrar att det inte finns någon aktör som tydligt tar rollen som nyckelperson eller ansvarig vuxen omsorgsperson för de ensamkommande ungdomarna. Socialsekreterarna beskriver visserligen sin roll som ”spindeln i nätet” och betonar vikten av att se barnets hela situation, men deras relation till de ensamkommande framstår som huvudsakligen indirekt, de bevakar framförallt att andra aktörer uppfyller sina åtaganden.

Gode män har en central roll i arbetet med ensamkommande barn. Det märks bland annat genom att samtliga aktörer uppger att de är beroende av dem. Samtidigt visar denna studie, liksom flera andra (se t.ex. Eriksson et al 2014), att variationen är stor i fråga om hur de gode männen uppfattas hantera sitt uppdrag. Det gör att deras roll blir oklar och svår för andra aktörer att förhålla sig till. Det kan också väcka besvikelse bland de ensamkommande barnen när de jämför sina gode män med varandra.

Att samverka kring ensamkommande barn och unga är en komplex fråga eftersom så många aktörer är involverade samtidigt som ansvarsområdena ofta är otydliga och överlappande. Samtliga aktörer i denna studie anser att de själva utför uppgifter som egentligen åligger någon annan. I resultatet finns både osäkerhet och oenighet kring vem som ska göra vad i olika avseenden, vilket kan beskrivas som en form av domänkonflikter (Grape 2006; Eriksson et al 2014). Osäkerhet och konflikter i samverkan tas främst upp i relation till barn och ungdomar som det finns en oro kring, exempelvis barn som inte uppfattas ha det bra där de bor, som uppfattas behöva mer stöd än vad boendet kan erbjuda, eller som bor ensamma.

Styrning, struktur och samsyn brukar omnämnas som förutsättningar för framgångsrik samverkan (SOU 2010:95). I en av kommunerna i denna studie beskrevs mer tydligt upparbetade samverkansstrukturer på flera nivåer än i de övriga två. I denna kommun föreföll de professionella aktörerna mer tillfreds och trygga i samverkan boende-skola-socialtjänst än i de övriga två. Detta understryker vikten av att samverkan mellan olika aktörer understöds från ledningens sida genom tydliga strukturer.

Att samverkan brister kan också få negativa konsekvenser för de ensamkommande ungdomarna. I teorin om socialt kapital framhålls hur interaktioner och broar mellan primära och sekundära grupper kring en person kan öka utvecklingen av socialt kapital. Vilken grupp som är den primära i förhållande till de ensamkommande barnen är inte självklart då de i regel saknar eller har begränsad tillgänglighet till sin familj. Därför kan interaktionerna och broarna mellan de sekundära grupperna, till exempel de professionella hjälpare som omger de ensamkommande, få en större betydelse för deras möjligheter att utveckla socialt kapital.

Bristande stöd i samband med att samhällsvården avslutas

Den här studien, i likhet med flera andra studier, konstaterar att det finns brister i stödet till de ensamkommande ungdomar som lämnar samhällsvården. Det är problematiskt eftersom det stödet är mycket viktigt för att lyckas etablera ett självständigt liv och utvecklas positivt som ung vuxen (Backlund et al 2014a, 2014b; Höjer & Sjöblom 2010, 2014; Söderqvist 2014). När det gäller ensamkommande ungdomar behöver det dessutom påpekas att de oftast har ett sämre socialt nätverk än svenska barn som vårdats i samhällsvård och att de också måste möta svårigheter kopplade till att tillhöra en minoritet i samhället. De kan därför behöva ytterligare stöd i att etablera kontakter utanför HVB-hemmet (Söderqvist 2014).

Implikationer för praktiken

I de följande sex punkterna diskuteras studiens praktiska implikationer.

1. Individuell anpassning av stöd

Stödet till ensamkommande barn och ungdomar behöver individualiseras, det vill säga anpassas efter varje barns individuella behov av att bli sedd och mött. Det har beskrivits som ”nyckeln till framgång” i psykosocialt arbete med ensamkommande barn och unga (Berg 2012). Behovet av individuell anpassning förstärks av heterogeniteten i gruppen ensamkom-

mande barn. För att lyckas bättre med stödet skulle de behöva en central omsorgsperson som har möjlighet att lära känna dem och få kunskap om deras livssituation för att därefter bättre kunna erbjuda och sy ihop ett anpassat stöd.

2. Organisera för att utveckla socialt kapital

Trots att materialet i denna studie inte tillåter analyser av specifika relationer mellan professionella aktörer och ungdomar, är obalansen mellan de professionellas tonvikt på självständighet och ungdomarnas upplevelse av brist på emotionellt stöd och känsla av övergivenhet oroväckande. Även bristen på kontinuitet i relationer hindrar utvecklingen av ett relevant stöd, vilket även påvisats i tidigare studier samt debatterats i media (se t.ex. Backlund et al 2012, 2014a+b; Göteborgsposten 2016; Länstidningen 2016). Goda relationer är enligt Bassani (2009) en förutsättning för att mobilisera socialt kapital. På motsvarande sätt kan bristande relationer förhindra mobilisering av det sociala nätverkets resurser. En frånvaro av sociala relationer kan vara en stressfaktor i sig. Forskningen betonar vikten av en nära och stabil relation till omsorgsgivare för att kunna ge ett bra stöd till ensamkommande barn och ungdomar den första tiden i mottagarlandet (Berg 2012; Kohli 2007; Eide 2000; Eide & Hjern 2013; Oppedal et al 2009; Wade et al 2005).

Studien visar att ensamkommande barns och ungdomars sociala nätverk till största delen utgörs av så kallade sekundära omsorgspersoner. Det innebär att de oftast har relationer till omsorgspersoner som är betalda av det offentliga och som de inte själva har valt. Betald omsorg kan svårigen ersätta den primära omsorg som barn och ungdomar i samhällsvård ofta önskar och saknar (Sallnäs 2012). De sekundära omsorgspersonerna kan dock stödjas i att inom ramen för sitt handlingsutrymme ge känslomässig hjälp att överkomma hinder och förstå relationella sammanhang. De kan också stödja och stimulera de ensamkommande barnen i att utveckla både sammanbindande och överbryggande socialt kapital. Verksamheter kan exempelvis inrättas för att understödja och stärka ensamkommande barns möjligheter att hjälpa och lära av varandra och att utveckla sitt informella sociala nätverk i civilsamhället.

3. Satsa på skolan som en plats att lära och vara i

Studien betonar att praktiken behöver förstärka arbetet kring de ensamkommande barnens skolgång genom att exempelvis erbjuda strukturerad och professionell läxhjälp vid boenden, men också genom att bevaka rätten till modersmålsundervisning och studiehandledning på modersmål. En grundläggande utbildning har en central betydelse för barns framtid, sär-

skilt framhålls den första tiden i skolan som kritisk för nyanlända elevers fortsatta skolkarriärer (Bunar 2010). Studie- och yrkesvägledningen har en viktig funktion att fylla. Det är också viktigt att politiker samt skol- och elevhälsopersonal är medvetna om den betydelse som skolan och elevhälsan kan ha för hälsa och integration. De Wal Pastoor (2012) beskriver hur skolan som en plats att lära och att vara i för ensamkommande barn är central för socialisering, integrering och återhämtning¹⁵. För ensamkommande barn kan nog skolan ses som den viktigaste potentiella arenan för kontakt med majoritetssamhället där de sociala gemenskaper som skolan kan erbjuda kan få en central betydelse.

4. Adressera den psykiska utsattheten

Mot bakgrund av vad vi vet om ensamkommande barns och ungdomars risk för psykisk ohälsa framstår bristerna i det stöd som beskrivs i förhållande till barnens och ungdomarnas psykiska ohälsa som mycket allvarlig. Wade et al (2005) rekommenderar att en ”terapeutisk omsorg” integreras i det vardagliga arbetet med ungdomarna. Detta motiveras utifrån begränsade terapeutiska resurser och den ambivalens som en del ungdomar kan känna inför att gå till en psykolog (vilket också denna studie vittnar om). Ett liknande koncept – traumamedveten omsorg – och arbetssätt har använts i Norge och även introducerats i Sverige av Rädda Barnen (Thom Olin 2014) utifrån ett teoretiskt ramverk av Howard Bath. Modellen bygger på tre (nära sammanflätade) ”pelare”; Trygghet, relationer och coping, och är utvecklad för att ge kunskap och färdigheter till personer som arbetar direkt med barn som upplevt trauman (Bath 2015). Begreppet *emotionellt stöd* som behandlats i denna rapport kan också vara värt att lyfta fram som en viktig dimension i ett stöd som ska skydda mot negativa konsekvenser av stressande livshändelser (Thoits 1995).

5. Understöd samverkan

Studien implicerar att praktiken behöver utveckla en tydlig upparbetad stödstruktur för samverkan för alla ensamkommande barn och unga, och inte bara för dem som det finns en särskild oro kring. Styrning, struktur och samsyn brukar omnämnas som förutsättningar för framgångsrik samverkan (SOU 2010:95), där de olika delarna kan ses som förutsättningar för varandra utifrån nämnd ordning.

¹⁵ Fritt översatt från norska: ”gjenoppretning” eller ”helbredelseprosess”.

6. Successiv övergång till självständigt boende

Det är angeläget att övergången till självständigt boende sker successivt och med lyhördhet för den unges behov. Denna fråga har fått särskild aktualitet de senaste åren då ensamkommande ungdomar som fyllt eller bedömts vara 18 år, har tvingats till plötsliga uppbrott från boende, skola och god man på grund av det statliga ersättningssystemets konstruktion¹⁶. Ungdomar som lämnar samhällsvården kan också behöva mer stöd av praktisk karaktär, till exempel hjälp med budget och skolarbete, än vad som normalt sett ges idag.

Avslutande reflektioner

Den här studien handlar om hur socialsekreterare, personal på HVB-hem och lärare på språkintruktionsprogrammet talar om hur de arbetar med att stödja ensamkommande barn och ungdomar. Men vad man säger är inte alltid detsamma som vad man gör. En metod där intervjuer kombineras med observationer och intervjuer hade varit att föredra, men inte genomförbart i denna mindre studie. Rapporten bygger uteslutande på kvalitativa intervjuer. En nackdel med det upplägget är att det blir svårt att jämföra kommunerna med varandra. Å andra sidan var rapportens syfte inte att jämföra kommunerna med varandra, utan att ge kunskap om ett område som inte är särskilt väl utforskat. För att uppnå det syftet fungerade de kvalitativa metoderna väl. Läsarna påminns ändå om att avstå från att försöka jämföra kommunerna eftersom kvalitativa intervjuer inte är lämpliga för att förstå vad som är specifikt för varje kommun. Jämförelser mellan kommunerna är också svåra att göra med tanke på komplexiteten i mottagningssystemet och att några av de intervjuade ungdomarna har erfarenheter från olika kommuner. Däremot har rapporten berört frågan om hur olika kommuner har strukturerat sin samverkan kring målgruppen ensamkommande barn och i detta fall anser jag att en jämförelse är möjlig och relevant, då bilden av hur den strukturerade samverkan ser ut inom kommunerna är samstämmig från de olika aktörerna inom respektive kommun. Jämförelser har också gjorts mellan ungdomarnas och de pro-

¹⁶ Se t.ex.:

<http://www.regeringen.se/artiklar/2017/06/ensamkommande-unga-i-asylprocessen-ska-kunna-bo-kvar-i-kommunen-efter-att-de-fyller-18-ar/>

<http://www.mynewsdesk.com/se/centerpartiet-i-stockholms-stad/pressreleases/stockholm-maaste-stoppa-flyttkarusellen-foer-ensamkommande-2098577>

fessionellas perspektiv. Även i detta fall bör läsaren komma ihåg att ungdomar och professionella svarat på lite olika frågor som resulterat i lite olika typer av svar. Medan ungdomarna främst diskuterat frågan om vilket stöd som ensamkommande barn behöver utifrån sina egna personliga erfarenheter, så har de professionella diskuterat vad de gör inom ramen för sina respektive arbeten för att stödja ensamkommande ungdomar generellt.

Värt att notera och reflektera över är att kulturella aspekter och dimensioner av stöd till ensamkommande barn och ungdomar i stort sett saknas i studiens empiri. En förklaring till frånvaron kan vara att inga specifika frågor om detta har ställts i intervjuerna. Vikten av kulturella dimensioner av stöd till ensamkommande barn och ungdomar har dock belysts i tidigare forskning, som exempelvis utifrån beskrivna svårigheter hos ungdomarna kopplade till att förhålla sig till en främmande kultur och till olika kulturer i hemlandet och mottagarlandet (se t.ex. Backlund et al 2012, 2014a+b; Hartwell 2011; Luster et al 2010; Raghallaigh & Sirriyeh 2014; Söderqvist 2014).

Studien ger exempel på att metoden ART används på HVB för ensamkommande barn och ungdomar, vilket kan tolkas som ett institutionellt arv från den traditionella sociala barnvården. Den grundläggande orsaken till att ensamkommande barn och ungdomar befinner sig i ett HVB är dock som regel inte eget problematiskt beteende, utan det faktum att de saknar vårdnadshavare i Sverige. Studier visar att det är mer vanligt med mer internaliserade problemsymptom såsom depression, suicidtankar och ångest, bland ensamkommande barn och ungdomar, än problem med aggressivitet (Derluyn & Broekaert 2008; Havelius & Liu 2010). Mot denna bakgrund kan man fråga sig om ART är en adekvat metod för denna målgrupp som en kollektiv insats. Av de intervjuade professionella beskrivs emellertid ART användas som en mer allmän form av träning i sociala kontakter, än som en metod för att förändra ett aggressivt beteende, vilket tyder på att metoden i viss mån "översatts" till målgruppen ensamkommande barn. I denna studie finns inte material för att uttala sig om innehållet i hur ART används i förhållande till ensamkommande barn. Vilka metoder som i HVB-verksamhet används i förhållande till målgruppen ensamkommande barn och hur de används är dock en angelägen fråga för vidare forskning.

Under den tid som denna rapport har skrivits har den samhälleliga debatten kring målgruppen alltmer kretsat kring invandringskontroll och mindre kring barnens utsatthet. Synen på barnen som i första hand "invandrare" lyser också igenom i underlaget till denna rapport genom att begrepp som integration och självständighet är centrala när aktörerna talar om stöd, medan utsagor om att möta psykisk och social utsatthet mer

görs i termer av bristande resurser. Det finns goda argument för att separera hantering av asylrättsfrågor och omsorg om barnen för att tydliggöra vem som har ansvar för vad och att de som ansvarar för omsorgen inte dras in i de migrationsrättsliga besluten¹⁷. Ur ett barnrättsligt perspektiv är det samtidigt angeläget att alla aktörer som har ansvar för ensamkommande barns och ungdomars utveckling hjälper dem att förstå de asylrättsliga processerna och de egna möjliga handlingsutrymmena för att kunna fatta så informerade beslut som möjligt i betydelsefulla frågor.

¹⁷ Att skilja omsorgen om barnen från dem som har ansvar för asylprocessen var ett motiv bakom att kommunerna fick överta ansvaret för mottagandet från Migrationsverket (prop 2005/06:46).

_Litteraturförteckning

- Akademikerförbundet SSR (2015) *Öppet Sverige – Förslag för en bättre migrationsprocess. Delrapport om ensamkommande barn*. 2015-10-20.
- Alastair, C. (2003) Unsettling the 'social' in social work: responses to asylum seeking children in Ireland. *Child & Family Social Work*, 8(3), 223–231.
- Andersson, G. (2008) *Utsatt barndom – olika vuxenliv – ett longitudinellt forskningsprojekt om barn i samhällsvård*. Stockholm: Stiftelsen Allmänna Barnhuset.
- Andersson, H.E., Ascher, H., Björnberg, U. & Eastmond, M. (2010) *Mellan det förflutna och framtiden. Asylsökande barns hälsa och välbefinnande*. Göteborg: Centrum för Europaforskning.
- Andersson, A. & Lyrenäs, S. & Sidenhag, L. (2015). *Nyanlända i skolan*. Gleerups Utbildning AB.
- Ayotte, W. (2000) *Separated Children Coming to Western Europe: Why They Travel and How They Arrive*. London: Save the Children.
- Backlund, Å., Eriksson, R., von Greiff, K., Åkerlund, E-M. (2014a) *Socialtjänstens arbete med ensamkommande barn - erfarenheter från Stockholms län*. Stockholm: FoU Nordväst, FoU Nordost och FoU Södertörn.
- Backlund, Å., Eriksson, R., von Greiff, K., Åkerlund, E-M. & Nyberg, E. (2014b) *Ensamkommande barn och ungdomar – ett longitudinellt perspektiv*. Stockholm: FoU Nordväst, FoU Nordost och FoU Södertörn.
- Backlund, Å., Eriksson, R., von Greiff, K., Åkerlund, E-M. (2012) *Ensam och flyktingbarn – barnet och socialtjänsten om den första tiden i Sverige*. Forskningsrapport 2012:1. Stockholm: FoU Nordväst, FoU Nordost och FoU Södertörn.
- Bassani, C. (2007) Five dimensions of social capital theory as they pertain to youth studies. *Journal of Youth Studies*, 10 (1), 17–34.
- Bath, H. (2015) The three pillars of trauma wise care: Healing in the other 23 hours. *Reclaiming Children and Youth*, 23(4), 5–11.
- Bean, T., Derluyn, I., Eurelings-Bontekoe, E., Broekaert, E. & Spinhoven, P. (2007) Comparing psychological distress, traumatic stress reactions and experiences of unaccompanied refugee minors with experience of

- adolescents accompanied by parents. *Journal of Nervous and Mental Disease*, 195, 288–297.
- Berg, B. (2012) Fra et liv på vent til bosetning i kommune. I Eide, K. (red.) *Barn på flukt: psykososialt arbeid med enslige mindreårige flyktninger*. Oslo: Gyldendal.
- Borge, A.I.H. (2005). *Resiliens: risk och sund utveckling*. Lund: Studentlitteratur.
- Brunnberg, E., Borg, R-M, Fridström, C. (2011) *Ensamkommande barn - en forskningsöversikt*. Lund: Studentlitteratur.
- Bunar, N. (2010) *Nyanlända och lärande: en forskningsöversikt om nyanlända elever i den svenska skolan*. Stockholm: Vetenskapsrådet.
- Bryan, C. & Denov, M. (2011) Separated refugee children in Canada: The construction of risk identity. *Journal of Immigrant & Refugee Studies*, 9, 242–266.
- Cemlyn, S. & Briskman, L. (2003) Asylum, children's rights and social work. *Child and Family Social Work*, 8, 163–178.
- Cemlyn, S.J. & Nye, M. (2012) Asylum seeker young people: Social work value conflicts in negotiating age assessment in the UK. *International Social Work*, 55(5), 675–688.
- Christie, A. (2002) Responses of the social work profession to unaccompanied children seeking asylum in the Republic of Ireland. *European Journal of Social Work*, 5, 187–198.
- Cohen S. (2004) Social relationships and health. *The American Psychologist*, 59(8), 676–84.
- Derluyn, I. & Broekaert, E. (2008) Different perspectives on emotional and behavioral problems in unaccompanied refugee children and adolescents. *Ethnicity and Health*, 12(2), 141–162.
- De Wal Pastoor, L. (2012) Skolen – et sted å laere og et sted å vaere. I Eide (red.) *Barn på flukt*. Psykososialt arbeid med enslige mindreårige flyktninger. Oslo: Gyldendal.
- Eide, K. (red.) (2012b) *Barn på flukt: psykososialt arbeid med enslige mindreårige flyktninger*. Oslo: Gyldendal.
- Eide, K. (2012a) Hvem er de enslige mindreårige flyktningene? I Eide, K. (red.) *Barn på flukt: psykososialt arbeid med enslige mindreårige flyktninger*. Oslo: Gyldendal.

- Eide, K. (2000) *Barn i bevegelse. Om oppvekst og levekår for enslige mindreårige flyktninger*. Porsgrunn: Høgskolan i Telemark. Refererad i
- Eide, K. (2012) *Barn på flukt. Psykosocialt arbeid med enslige mindreårige flyktninger*. Oslo: Gyldendal Norsk Forlag.
- Eide, K. & Broch, T. (2010) *Enslige mindreårige flyktninger. Kunnskapsstatus og forskningsmessige utfordringer*. Oslo: Regionsenter for barn og unges psykiske helse, region øst og sør.
- Eide, K. and Hjern, A. (2013), Unaccompanied refugee children – vulnerability and agency. *Acta Paediatrica*, 102: 666–668.
- Eriksson, M. (2012) Socialt kapital och hälsa – förklaringsmodeller och implikationer för hälsofrämjande interventioner. *Socialmedicinsk tidskrift*, 4(5), 332–346.
- Eriksson, M., Ghazinour, M., Hanberger, A., Isaksson, J. & Wimelius, M. (2014) *Utvärdering av insatser för ensamkommande barn och ungdomar i Umeå 2012–2013: Slutrapport*. Umeå: Umeå universitet, Umeå Centre for Evaluation Research.
- Grape, O. (2006) Domänkonsensus eller domänkonflikt? Integrerad samverkan mellan myndigheter. I Grape, O., Blom, B. & Johansson, R. (red.) *Organisation och omvärld – nyinstitutionell analys av människobehandlande organisationer*. Lund: Studentlitteratur.
- Göteborgsposten 2016-10-08 Kritik mot flytt av ensamkommande. URL: <http://www.gp.se/nyheter/göteborg/kritik-mot-flytt-av-ensamkommande-1.3851677>.
- Hartwell, C.A. (2011) *Former unaccompanied refugee minors: Stories of life in resettlement*. University of Michigan.
- Heaphy, G., Ehntholt, K. & Sclare, I. (2007) Groupwork with unaccompanied young women.
- Kohli, R. & Mitchell, F. (ed.) *Working with unaccompanied asylum-seeking children. Issues for policy and practice*. New York: Palgrave MacMillan.
- Havelius, A. & Liu, Y. (2010) *Psykisk hälsa och emotionsreglering hos ensamkommande flyktingbarn. En enkätundersökning på 95 flyktingpojkar angående psykisk hälsa, emotionsreglering samt framtidstro*. Lund: Lunds universitet, Institutionen för psykologi.
- Hessle, M. (2009). *Ensamkommande men inte ensamma: tioårsuppföljning av ensamkommande asylsökande flyktingbarns livsvillkor och erfarenheter som unga vuxna i Sverige*. Stockholm: Stockholms universitet.

- Hopkins, P.E. & Hill, M. (2008) Pre-flight experiences and migration stories: the accounts of unaccompanied asylum-seeking children. *Children's Geographies*, 6, 257–268
- Huemer, J., Karnik, N.S., Voelkl-Kernstock, S., Granditsch, E., Dervic, K., Friedrich, M.H., and Steiner, H. (2009) Mental health issues in unaccompanied refugee minors. *Child and Adolescent Psychiatry and Mental Health*, 3(1), DOI: 10.1186/1753-2000-3-13.
- Höjer, I. & Sjöblom, Y. (2014) Voices of 65 young people leaving care in Sweden: "There is so much I need to know!" *Australian Social Work*, 67 (1), 71–87.
- Höjer, I. & Sjöblom, Y. (2010) Young people leaving care in Sweden. *Child and Family Social Work*, 15, 118–127.
- Jepson Wigg, U. (2008). *Bryta upp och börja om: berättelser om flyktingskap, skolgång och identitet*. Linköping: Linköpings universitet.
- Kohli, R. (2011) Working to Ensure Safety, Belonging and Success for Unaccompanied Asylum-seeking Children. *Child Abuse Review*, 2, 311–323.
- Kohli, R.K.S. (2007). *Social work with unaccompanied asylum-seeking children*. Basingstoke: Palgrave Macmillan.
- Luster, T., Qin, D., Bates, L. Meenal Rana, M. & Ah Lee, J. (2010) Successful Adaption among Sudanese Unaccompanied Minors: Perspectives of youth and foster parents. *Childhood*, 17, 197–211.
- Länstidningen 2016-08-29 Han slutade äta – ensamkommande tvingas flytta URL: <http://www.lt.se/stockholm/sodertalje/han-slutade-atta-ensamkommande-tvingas-flytta>
- Malecki, C.K. & Demaray, M.K. (2002) Measuring perceived social support: Development of the child and adolescent social support scale. *Psychology in the schools*, 39, 1–18.
- Mels, C., Derluyn, I. & Broekheart, E. (2008); Social support in unaccompanied asylum-seeking boys: a case study. *Child: Care, Health and Development*, 34, 757–762.
- Mellqvist, J. (2014) *Att ta emot och möta ensamkommande ungdomar på låst institution – En utvärdering av SiS ungdomshem Bärby*. Stockholm: Södertörns högskola.
- Michelson, D. & Sclare, I. (2009) Psychological needs, service utilization and provision of care in a specialist mental health clinic for young

- refugees: A comparative study. *Clinical Child Psychology and Psychiatry*, 14(2), 273–296.
- Migrationsverket (2017a). URL: <https://www.migrationsverket.se/Andra-aktorer/Kommuner/Om-ensamkommande-barn-och-ungdomar/Statistik.html>
- Migrationsverket (2017b) URL: <https://www.migrationsverket.se/Om-Migrationsverket/Statistik/Aktuell-statistik.html>
- Newbigging, K. & Thomas, N. (2011) Good Practice in Social Care for Refugee and Asylum- seeking Children. *Child Abuse Review*, 20, 374–390.
- Oppedal, B. & Idsoe, T. (2015) The role of social support in the acculturation and mental health of unaccompanied minor asylum seekers. *Scandinavian Journal of Psychology*, 56, 203–211.
- Oppedal, B., Jensen, L. & Seglem, K.B. (2008) *Når hverdegen normaliseres: Psykisk helse og sosiale relasjoner blant unge flyktninger som kom til Norge uten foreldrene sine*. UngKul—rapport nr 1. Oslo: Folkehelseinstituttet.
- Oppedal, B., Jensen, L. Brobakke Seglem, K. & Haukeland, Y. (2011) *Etter bosetningen: Psykisk helse, mestrin og soisal integrasjon blant ungdom som kom til Norge som enslige mindreårige asylsøkere*. Rapport 2011:8. Oslo: Folkehelseinstituttet.
- Oppedal, B., Seglem, K.B. & Jensen, K. (2009) *Avhengig og selvstendig. Enslige mindreårige flykningers stemmer i tall og tale*. Rapport 2009: 11. Oslo: Folkehelseinstituttet.
- O’Toole Thommessen, S.A., Corcoran, P. & Todd, B.K. (2015) Experiences of arriving to Sweden as an unaccompanied asylum-seeking minor from Afghanistan: An interpretative phenomenological analysis. *Psychology of Violence*, 5(4), 374–383.
- prop 2005/06:46 Regeringens proposition 2005/06:46:10 *Mottagande av ensamkommande barn*.
- Raghallaigh, M.N., & Sirriyeh, A. (2014) The negotiation of culture in foster care placements for separated refugee and asylum seeking young people in Ireland and England. *Childhood*, 22(2), 263–277.
- Rueger, S.Y., Malecki, C.K. & Demaray, M.K. (2008) Relationship between multiple sources of perceived social support and psychological and acadmic adjustment in early adolescence: Comparison across gender. *Youth Adolescence*, 39, 47–61.

- Sallnäs, M. (2012) Institutionsvård för barn och unga. I Höjer, I., Sallnäs, M. & Sjöblom, Y. (red.) *När samhället träder in – barn, föräldrar och social barnavård*. Lund: Studentlitteratur.
- Shamser S. & Shruti U. (2009) Lesser youth? Particular universalisms and young separated migrants in East London, *Journal of Youth Studies*, 12, 257–273.
- Skolinspektionen (2014) *Utbildningen för nyanlända elever*. Stockholm: Skolinspektionen.
- SOU 2010:95 *Se, tolka och agera – om rätten till en likvärdig utbildning*. Stockholm: Utbildningsdepartementet.
- Stretmo, L. & Melander, C. (2013) *Får jag vara med? Erfarenheter från ensamkommande barn och ungdomar i Göteborgsregionen och arbetet med denna grupp*. Göteborg: FoU i Väst/GR
- Stretmo, L. (2014) *Governing the unaccompanied child – media, policy and practice*. Göteborg: University of Gothenburg.
- Saim, N.J.B. (2013). *Social support, coping, resilience and mental health in Malaysian unwed young pregnant women and young mothers: their experiences while living in a shelter home*. Umeå: Umeå universitet.
- Söderqvist, Å., Sjöblom, Y. & Bülow, P. (2016) Home sweet home? Professionals' understanding of 'home' within residential care for unaccompanied youths in Sweden. *Child & Family Social Work*, 16(4), 591–599.
- Söderqvist, Å. (2014) Leaving care with "cultural baggage": The development of an identity within transnational space. *Australian Social Work*, 67(1), 39–54.
- Thoits, P. (1995) Stress, coping, and social support processes: Where are we? What next? *Journal of Health and Social Behavior*, (special number), 53–79.
- Thom Olin, A. (2014) Integrativ traumafokuserad psykoterapi med ensamkommande flyktingungdomar. *Mellanrummet. Nordisk tidskrift för barn- och ungdomspsykoterapi*, 31, 34–46.
- Thomas, S., Thomas, S., Nafees, B. & D. Bhugra, D. (2004) 'I was running away from death' – the pre-flight experiences of unaccompanied asylum-seeking children in the UK. *Child: Care, Health & Development*, 30, 113–122

- Wade, J., Mitchell, F. & Baylis, G. (2005) *Unaccompanied asylum-seeking children. The response of social work services*. London: BAAF Adoption & Fostering
- Wade, J. (2011) Preparation and transition planning for unaccompanied asylum-seeking and refugee young people: A review of evidence in England. *Children and Youth Services Review*, 33 (12), 2424–2430.
- Watters, C. (2008) *Refugee children. Towards the next horizon*. London: Routledge.
- Wernesjö, U. (2013) *Conditional Belonging. Listening to Unaccompanied Young Refugees' Voices*. Uppsala: Uppsala universitet.
- Wernesjö, U. (2012) Unaccompanied asylum-seeking children – whose perspective? *Childhood*, 19, 495–507.
- Zaleska, V., Brabcova, U. & Vackova, J. (2014) Migration and its impact on mental and physical health: Social support and its main functions. *Kontakt* 16, 236–241.
- Zetterqvist Nelson, K., Hagström, M. (2016) *Nyanlända barn och den svenska mottagningsstrukturen. Röster om hösten 2015 och en kunskapsöversikt*. Stockholm: Forte.
- Åkerlund, E-M. (2016) *Liv i kollektiv. Vardagsliv bland ensamkommande ungdomar på institution*. Linköping: Linköpings universitet, Filosofiska fakulteten.