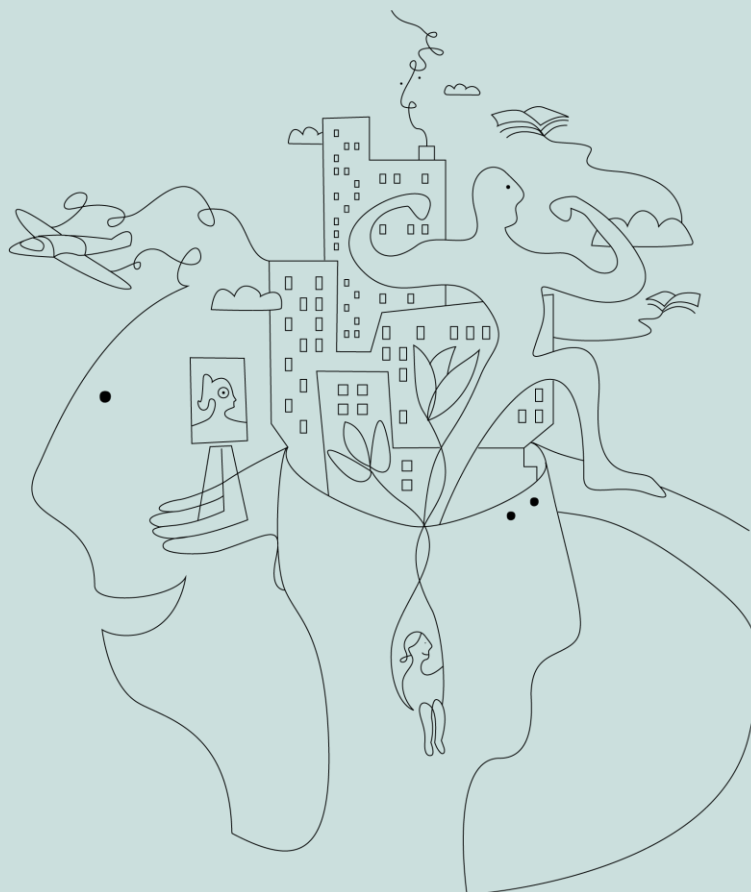


Undervisning om socialtjänsten i skolan

– LÄRARHANDLEDNINGEN *SOC FÖR UNGA* SOM STÖD FÖR EN
MER TILLGÄNGLIG SOCIALTJÄNST FÖR BARN OCH UNGA

UTVÄRDERING AV PILOTPROJEKT

YLVA SPÅNBERGER WEITZ



Undervisning om socialtjänsten i skolan

© FoU Nordväst och författaren 2018

ISBN: 978-91-89681-37-8

ISSN: 1651-7830

FoU Nordväst är ett kunskapscentrum för socialtjänsten nordvästra Stockholms län.

FoU Nordväst is a knowledge center for social services in northwestern Stockholm County, Sweden.

För mer information: www.fou-nordvast.se

INNEHÅLL

<u>INNEHÅLL</u>	1
<u>SAMMANFATTNING</u>	3
<u>INLEDNING</u>	4
<u>BAKGRUND</u>	5
Projektets ursprung i barns brukarmedverkan	5
Kunskapsläge	6
Skolans uppdrag	6
Barns kunskap om socialtjänsten	7
Ett lärandeperspektiv på sociala innovationer	8
Metod	9
<u>RESULTAT</u>	12
Del 1 – idé och utformande	12
Idén tar form	12
Val av pilotskola	13
Inledande workshop – utbyte av kunskap och erfarenheter	14
Utformandet av lärarhandledningen	16
Del 2 – Undervisningens utformning och elevernas kunskap	17
Undervisningen – mellanstadiet	17
Undervisningen – högstadiet	19
Elevernas kunskap om och attityder till socialtjänsten – mellanstadiet	22
Elevernas kunskap om och attityder till socialtjänsten – högstadiet	25
Del 3 – Viktiga erfarenheter och utmaningar inför fortsatt spridning	28
Undervisningens inramning – integrering och tid för planering	28
Förankring hos rektorer och undervisande lärare	29
Fortsatt utveckling av lärarhandledningen	30
Kontinuerlig uppföljning och ett fortsatt samarbete med Gädeskolan	31
Barn och ungas delaktighet	31
Medprojektledarnas roll	33
Behov av kunskapsutveckling och uppföljning inom socialtjänsten	34
Uppföljning och utveckling efter avslutat pilotprojekt	34
<u>DISKUSSION OCH IMPLIKATIONER</u>	36

_LITTERATURFÖRTECKNING	40
_BILAGOR	42
Bilaga 1. Checklista för implementering av lärarhandledningen <i>Soc för unga</i>	
Bilaga 2. Fallbeskrivningar fokusgrupper	

SAMMANFATTNING

I Sollentuna kommun har socialtjänst, skola och ungdomar samarbetat i ett projekt för att skapa en mer tillgänglig socialtjänst för barn och unga. En del i projektet har varit att skapa en webbplats för barn och unga med information om socialtjänsten samt med lättillgängliga kontaktvägar för den som är i behov av socialtjänstens stöd. En annan del har varit att skapa en lärarhandledning som stöd för skolans undervisning om socialtjänsten – i syfte att sprida kunskap om socialtjänsten till alla barn och ungdomar i Sollentuna kommun. Lärarhandledningen är nära kopplad till webbplatsen och tillsammans utgör dessa sociala innovationer ett led i att stärka det förebyggande arbetet inom socialtjänstens verksamhet.

I den här rapporten presenteras lärdomar och erfarenheter från det pilotprojekt där lärarhandledningen har tagits fram och provats i Gärdeskolans SO-undervisning. Ett arbete har påbörjats för att implementera lärarhandledningen i övriga grundskolor i Sollentuna kommun. Fokus ligger därför på hur lärdomar och erfarenheter från pilotprojektet kan fungera som stöd i ett fortsatt implementeringsarbete. Resultatet av utvärderingen och dess praktiska implikationer kan sammanfattas i följande punkter:

- Både elever och lärare har genom projektet fått större och mer nyanserade kunskaper om socialtjänsten. Dessa kunskaper skapar en trygghet genom att eleverna vet att det finns någonstans att vända sig i en svår situation och genom att lärarna har fått ökad kompetens att hantera en situation där det finns oro för en elev.
- Projektet har en tydlig utgångspunkt i ett behov som har uppmärksammats av unga med egen erfarenhet av kontakt med socialtjänsten. Ungdomar har också under hela processen haft en roll som medskapare till de innovationer som har tagits fram för att förbättra socialtjänstens information och tillgänglighet för barn och unga.
- Samarbetet och tillvaratagandet av olika perspektiv och kompetenser (socialtjänst, skola och ungdomar) har varit en framgångsfaktor och en förutsättning för skapandet av lärarhandledningen. Ömsesidig öppenhet, respekt och samarbetsvilja har lyfts fram som centrala förhållningssätt i detta avseende.
- En utmaning i det fortsatta spridningsarbetet är att motivera fler skolledare och lärare att använda lärarhandledningen. Här poängteras vikten av att betona elevers kunskap om socialtjänsten som en betydelsefull del av läroplanens mål och av det centrala innehållet för ämnet samhällskunskap.
- En annan utmaning är att stärka socialtjänstens beredskap för att fler barn och unga kan komma att söka hjälp på egen hand. Här betonas vikten av att vara tillgänglig när de unga hör av sig samt att aktivt slussa de unga vidare till rätt instans, i de fall då rätt stöd inte finns tillhands i den egna verksamheten.

Utifrån dessa resultat har en särskild checklista tagits fram som stöd för fortsatt spridning och implementering av lärarhandledningen. Checklistan presenteras i sin helhet som en bilaga till denna rapport¹.

¹ Se bilaga 1

INLEDNING

Alla SO-lärare i Sollentuna kommun behöver få vetskap om det, och sen, några måste prova, för har man väl fått med alla så kommer det leva kvar.

Citatet är hämtat från en intervju med en av de lärare som har deltagit i pilotprojektet kring att undervisa om socialtjänsten i skolan. Läraren reflekterar kring möjligheter och utmaningar när det gäller att sprida arbetet med lärarhandledningen till övriga grundskolor i Sollentuna kommun. Citatet illustrerar ett genomgående tema i intervjuerna med olika projektmedarbetare. Både från skolans och från socialtjänstens håll uttrycks att det har funnits vissa farhågor eller en viss inledande skepsis kring idén om att alla barn och ungdomar ska få undervisning om socialtjänsten i skolan. Från skolan fanns farhågor kring vad undervisningen skulle väcka för reaktioner hos elever som befann sig i utsatta situationer och vad lärarna i och med detta skulle komma att behöva hantera. Lärarna uttryckte också att det finns en generell skepsis inom lärarkåren när det gäller att plocka in ytterligare nya ämnesområden eftersom det är så mycket som ska rymmas i skolans undervisning. Från socialtjänsten fanns en tveksamhet kring om det verkligen är eftersträvansvärt att alla barn och ungdomar känner till socialtjänsten när dess verksamhet endast berör ett fåtal.

Trots olika aktörers initiala tveksamheter visar resultatet hur skepsisen i hög grad förbyttes mot tillförsikt och gemensamt engagemang under pilotprojektets gång. När den här rapporten färdigställs har arbetet med att implementera lärarhandledningen i samtliga grundskolor i Sollentuna kommun redan påbörjats. Den här rapporten har därför främst kommit att fokusera på hur de lärdomar som har gjorts under pilotprojektet kan fungera som ett stöd i den fortsatta spridningen och implementeringen av lärarhandledningen. Det inledande citatet fångar några av de mest centrala lärdomar som i detta avseende har lyfts fram i utvärderingen; dels utmaningen i att motivera de nya skolornas lärare och skolledare att vilja och att våga ”prova” lärarhandledningen, dels tillförsikten i dess möjligheter att därefter ”leva kvar”.

Utvärderingens syfte är att beskriva erfarenheter och lärdomar från pilotprojektet – med fokus på att synliggöra implikationer för ett fortsatt implementeringsarbete. Utifrån resultaten har också en checklista tagits fram som stöd för fortsatt spridning och implementering². Lärarhandledningen *Soc för unga* finns tillgänglig för nedladdning på Sollentuna kommuns webbplats *Soc för unga*³.

² Se bilaga 1

³ https://www.sollentuna.se/sv/omsorg--stod/soc_for_unga/lararhandledning/

BAKGRUND

Projektets ursprung i barns brukarmedverkan

Förebyggande enheten inom Individ- och familjeomsorgen i Sollentuna driver sedan 2014 ett brukarråd – *Unga röster i Soc* – för ungdomar som är eller har varit placerade i samhällsvård. Genom brukarrådet har placerade ungdomar en möjlighet att på samhällsnivå driva frågor som kan förbättra situationen för barn och unga som inte kan bo tillsammans med sina föräldrar. Brukarrådet deltar regelbundet i träffar med lokala politiker och tjänstemän samt med chefer från socialtjänsten. Under dessa träffar får ungdomarna en möjlighet att föra fram och diskutera de frågor och synpunkter som är angelägna för dem⁴.

En av de frågor som har lyfts upp i brukarrådet handlar om socialtjänstens bristande information till barn och unga samt (följaktligen) barns och ungas bristande kunskap om socialtjänsten. Det var utifrån dessa diskussioner som idén väcktes om att inleda ett lokalt utvecklingsarbete med målet att skapa en mer tillgänglig socialtjänst för barn och unga.

Projektet *Ungas röster* skapades med syftet ”att få kunskaper om vilken information olika grupper av barn och unga efterfrågar om socialtjänsten och hur de vill att den förmedlas” (Hagström, 2015, s. 4). På ett övergripande plan syftade projektet till ”att öka barns och ungas delaktighet på olika nivåer, ta till vara deras erfarenheter och säkra deras inflytande i frågor som rör dem själva” (a.a.). En projektgrupp bildades bestående av en projektledare från socialtjänstens förebyggande enhet samt två gymnasieungdomar vilka anställdes som medprojektledare. Genom enkäter och fokusgruppsintervjuer genomförde projektgruppen en kartläggning för att ta reda på vad barn och unga i Sollentuna önskar för information om socialtjänsten och på vilket sätt de önskar få ta del av den. Undersökningen genomfördes bland flera olika målgrupper innefattande både barn och unga som på olika sätt har kontakt med socialtjänsten och barn och unga som inte har det.

Kartläggningen inom projektet *Ungas röster* visade bland annat att många barn och unga ville få lättillgänglig och grundläggande information om socialtjänsten via internet. De som redan hade en pågående kontakt med socialtjänsten efterfrågade utöver detta mer specifik information exempelvis kring barns och föräldrars rättigheter, de lagar som styr socialtjänstens arbete samt möjligheten att överklaga beslut. Flera barn och unga påtalade vikten av att kunna kontakta socialtjänsten anonymt samt att information finns tillgänglig på en webbplats som inte sparas i historiken och där det finns en ”panikknapp” som gör att man snabbt och enkelt kan lämna sidan. Önskemål fanns också om att kunna nå webbplatsen via en app samt att kunna chatta med en socialsekreterare. Många av de barn och unga som inte själva hade kontakt med socialtjänsten framförde önskemål om att få information via skolan om vad socialtjänsten gör samt om vilken hjälp som finns att få.

Resultaten från kartläggningen ledde fram till projektet *Framtidens socialtjänst för barn och unga*. Följande långsiktiga målsättningar för projektet formulerades: 1) Att alla

⁴ För mer information om brukarrådet *Unga röster i Soc*, se den utvärdering som FoU Nordväst tidigare har gjort av denna verksamhet (Bernhardsson 2015).

barn och unga i Sollentuna ska känna till socialtjänstens funktion i samhället, 2) Att attityden till socialtjänsten i Sollentuna är mer positiv hos barn och unga i Sollentuna, 3) Att barn och unga som är i behov av stöd och hjälp ska känna till hur man får kontakt med socialtjänsten samt hitta information om socialtjänsten som är språkligt och visuellt åldersanpassad, 4) Att alla barn och unga som har pågående kontakt med socialtjänsten ska hitta information om hur socialtjänsten arbetar och vilken hjälp som finns att få, som är språkligt och visuellt åldersanpassad samt 5) Att alla barn och unga i Sollentuna som inte kan bo kvar hemma och genom socialtjänsten flyttat till annat boende ska ha möjlighet att hitta praktisk information och information om sina rättigheter, som är språkligt och visuellt åldersanpassad (Elmehed, 2016, s. 4).

För att nå projektmålen togs en plan fram bestående av två övergripande delar; för det första att ta fram en webbplats med information om socialtjänsten som är specifikt riktad till barn och ungdomar; för det andra att ta fram en lärarhandledning för undervisning om socialtjänsten i skolan. Idé till och utformning av lärarhandledning och webbplats har skett parallellt och lärarhandledningen bygger till stora delar vidare på den information och det material som finns publicerat på webbplatsen.

I den här rapporten ligger fokus på arbetet med lärarhandledningen, från idé och utformning till ett första test av lärarhandledningen i Gärdeskolans SO-undervisning. Här bör betonas att lärarhandledningen samtidigt utgör en integrerad del i projektet *Framtidens socialtjänst* samt har ett tydligt ursprung i projektet *Ungas röster*. Arbetet med lärarhandledningen kan därmed inte studeras som ett isolerat projekt. I den mån detta arbete knyter an till närliggande projekt kommer följaktligen även dessa projekt att beskrivas i utvärderingen.

Kunskapsläge

Skolans uppdrag

Den svenska grundskolan har som uppdrag att säkerställa alla barns rätt till likvärdig utbildning såväl som deras rätt till hälsa, personlig utveckling och icke-diskriminering (Skolverket 2016). Detta dubbla uppdrag brukar ibland beskrivas som det pedagogiska respektive det sociala uppdraget (Backlund et.al. 2017). Elevhälsans arbete och skolans samverkan med exempelvis socialtjänst och barnpsykiatri utgör viktiga delar av det sociala uppdraget. Skolpersonal har exempelvis skyldighet att anmäla till socialtjänsten om de misstänker att ett barn far illa (den så kallade anmälningsplikten). I läroplanen för grundskolan betonas att utbildningen på ett genomgripande plan ska förmedla och förankra en respekt för de mänskliga rättigheterna och för de demokratiska värden som det svenska samhället bygger på (Skolverket 2016) vilket därmed tydliggör att dessa frågor berör även det pedagogiska uppdraget. Inom samhällskunskapen är detta särskilt framträdande utifrån ämnets syfte dels att förmedla kunskap om hur individen och samhället påverkar varandra, dels att utveckla elevernas helhetssyn på samhällsstrukturer och deras förutsättningar att se samhällsfrågor ur olika perspektiv. Att stärka elevers kunskap om socialtjänsten, som en integrerad del av välfärdssamhället och dess stödstrukturer, har tydligt stöd i det centrala innehållet för samhällskunskapen, vilket bland annat innefattar:

- Grundläggande mänskliga rättigheter såsom alla människors lika värde samt barnets rättigheter i enlighet med barnkonventionen (år 1-3).
- Sociala skyddsnät för barn i olika livssituationer, i skolan och i samhället (år 4-6).
- Ekonomiska villkor för barn i Sverige och i olika delar av världen (år 4-6).
- Svenska välfärdsstrukturer och hur de fungerar (år 7-9).
- Vilket ekonomiskt ansvar som vilar på enskilda individer och familjer och vad som finansieras genom gemensamma medel (år 7-9).
- De mänskliga rättigheternas innebörd och betydelse samt diskrimineringsgrunderna i svensk lag (år 7-9).
- Demokratiska fri-och rättigheter samt skyldigheter för medborgare i demokratiska samhällen (år 7-9).
- Rättssystemet i Sverige och principer för rättssäkerhet (år 7-9).
- Kriminalvårdens uppgifter och brottsoffers situation (år 7-9).
- Skillnader mellan människors ekonomiska resurser, makt och inflytande beroende på kön, etnicitet och socioekonomisk bakgrund (år 7-9).

(Skolverket, 2016)

Under senare år har skolans betydelse för barns hälsa och utveckling uppmärksammats alltmer, liksom dess roll för att stärka barns rätt till skydd och stöd (Backlund et.al. 2017; Briggs 2006; McElearney et.al. 2011). I flera länder har någon form av barnskyddsprogram implementerats i skolans läroplan, bland annat i syfte att lära barn att känna igen övergrepp eller kränkande behandling samt att hantera och söka hjälp i utsatta situationer (Briggs 2006; McElearney et.al. 2011). Ett argument för att implementera ett socialt förebyggande arbete i skolan har varit det samband som har uppmärksammats mellan elevers skolresultat och deras tillgång till psykosocialt stöd (McElearney et.al. 2011).

Barns kunskap om socialtjänsten

Att stärka barns kunskap om socialtjänsten kan betraktas som en viktig aspekt av ett förebyggande socialt arbete. En internationell forskningsöversikt visar att socialtjänsten ofta har svårt att nå de mest utsatta familjerna och att familjer i behov av stöd sällan själva söker hjälp (Broadhurst 2003). Forskning visar också att det ofta är svårt för barn som utsätts för övergrepp att berätta om vad de har varit med om (Allnock & Miller 2013; Jones et.al. 2017). När barn berättar om övergrepp sker berättandet ofta över tid och inom ramen för deras vardagliga relationer, till exempel i skolan (Överlien 2017).

En viktig del i att säkerställa barns rätt till stöd, skydd och delaktighet handlar om att det finns tillgänglig information för barn om vilken hjälp som finns att få i olika utsatta livssituationer⁵. Detta är centralt inte minst för barn med funktionsnedsättningar (Briggs 2006; Jones et.al. 2017) men har lyfts fram som viktigt även på en generell nivå för alla barn (McElearney et.al. 2011). Forskning visar att de barn som själva har kontakt med socialtjänsten ofta saknar information både om vad som händer i det egna ärendet, om sina rättigheter exempelvis i relation till vuxenvärlden och om vilken hjälp som finns att få från socialtjänsten i den situation där de befinner sig (Bijleveld et.al. 2015; Skoog 2013; Woolfson et.al. 2010).

⁵ Barns rätt till stöd, skydd och delaktighet utgör rättigheter som bland annat garanteras i FN:s barnkonvention. Just dessa rättigheter brukar ofta benämnas ”de tre p:na” utifrån motsvarande begrepp på engelska – provision, protection och participation (se t.ex. Cossar et.al. 2016).

Det finns idag en kunskapslucka när det gäller hur barn ser på socialtjänsten såväl som hur barns hjälpsökande ser ut kring frågor som rör socialtjänstens område. I de få studier som finns framhålls betydelsen av utbildning för att stärka utsatta barns möjligheter både att känna igen och att själva kunna sätta ord på den utsatthet som de har varit med om (Briggs 2006; Jones et.al. 2017). En studie om barns samtal till skotska ChildLine visar att barn ofta söker sig till kompisar för hjälp, vilket framhålls som ett argument för att information till barn även bör fokusera på hur de kan stötta varandra (Vincent & Daniel 2004). Betydelsen av att stärka barns kunskap om social utsatthet samt deras möjligheter till socialt stöd ligger väl i linje med den mer omfattande forskning som finns om barns hjälpsökande vid psykisk ohälsa, då denna forskning visar att en ökad kunskap hos barn om psykisk ohälsa också ökar deras benägenhet att söka hjälp i ett tidigt skede (Jones et.al. 2017; Sheffield et.al. 2004).

Ett lärandeperspektiv på sociala innovationer

Lärrarhandledningen som står i fokus för denna rapport kan betraktas som en social innovation (Aakjær 2013; Murray et.al. 2010). Begreppet innovation brukar definieras som en kombination av nyskapande och värdehöjande (Ellström 2010; Højrup 2010). En social innovation innefattar även att innovationen i fråga svarar upp mot ett identifierat socialt behov (Aakjær 2013). En vanligt förekommande definition av begreppet sociala innovationer är följande:

“new ideas (products, services and models) that simultaneously meet social needs and create new social relationships or collaborations” (Murray et.al. 2010, s 3)⁶.

Forskning om sociala innovationer är ett växande kunskapsområde som i många fall är nära knutet till teorier om lärande (Aakjær 2013; Ellström 2010). Centrala begrepp i detta sammanhang är exempelvis *transformativt lärande* (Aakjær 2013) samt *formellt* respektive *informellt lärande* (Ellström 2010).

Det transformativa lärandet utgör en specifik form av lärande som leder till nya kunskaper och förmågor, exempelvis genom en ny kombination av tidigare åtskilda perspektiv och kompetenser eller genom att tidigare områdesspecifika perspektiv och kompetenser förs över till ett nytt sammanhang (Aakjær 2013; Højrup 2010). Det transformativa lärandet kan ställas i kontrast mot ett adaptivt eller reproduktivt lärande som snarare leder till en imitation av redan etablerad kunskap inom ett specifikt område (a.a.)

Det formella lärandet utgörs av den kunskapsproduktion som ett lärandeprojekt explicit syftar till att uppnå medan det informella lärandet handlar om den kunskapsproduktion som implicit pågår ”bakom kulisserna” inom ramen för det explicita lärandeprojektet (Ellström 2010). I arbetet med lärrarhandledningen är det explicita syftet att öka barns kunskap om socialtjänsten och den eventuella kunskap om socialtjänsten som eleverna förvärvar genom projektet blir därmed en del av det formella lärandet. Utifrån teorier om praktikbaserat lärande (a.a.) utgör dock även det informella lärandet en central aspekt i exempelvis ett professionsbaserat utvecklingsprojekt. I den här utvärderingen

⁶ Definitionen är hämtad ur skriften *The Open Book of Social Innovation*, utgiven av organisationen The Young Foundation; <https://youngfoundation.org/>

ligger fokus både på att utforska de mer explicita effekterna av implementeringen i form av eventuella förändringar i elevernas kunskap (det formella lärandet i projektet) och på att utforska de mer implicita lärandeprocesser som uppstår i samproducerandet kring utformning och implementering av lärarhandledningen i Gärdeskolans undervisning (det informella lärandet i projektet).

Metod

I utvärderingen har en kombination av kvalitativa och kvantitativa metoder använts för att dels följa hur processen har sett ut från idé till praktisk integrering av lärarhandledningen i undervisningen, dels beskriva effekten av undervisningen avseende elevernas kunskap om och attityder till socialtjänsten. Vidare har metodvalen bidragit till att kunna beskriva och tillvarata både lärares och elevers erfarenheter av den undervisning som har bedrivits.

Intervjuer med projektledare, medprojektledare samt lärare

Projektet har genomförts under ledning av förebyggande enheten inom socialtjänsten i Sollentuna. Två projektledare har varit involverade under olika perioder. Individuella intervjuer har genomförts med båda projektledarna.

Två gymnasieungdomar har fungerat som medprojektledare (anställda på deltid av förebyggande enheten). En av medprojektledarna har intervjuats vid två tillfällen, både före och efter det att lärarhandledningen hade börjat användas i undervisningen.

Individuella intervjuer har även genomförts med de tre SO-lärare från Gärdeskolan (en mellanstadielärare och två högstadielärare) som under projektet har använt lärarhandledningen i sin undervisning.

Intervjuer med projektledare och medprojektledare berörde frågor kring hur projektet har initierats och genomförts, om hur organisationen kring projektet har sett ut, om hur samarbetet med övriga projektmedarbetare har fungerat, om hur lärarhandledningen relaterar till övriga delar i *Framtidens socialtjänst* samt om egna förväntningar på projektets resultat och framtida utveckling.

Intervjuer med lärare berörde frågor kring hur de som lärare har blivit introducerade till projektet, om hur samarbetet med övriga projektmedarbetare har fungerat, om hur undervisningen har planerats och genomförts, om lärarnas erfarenheter av och reflektioner kring att undervisa om socialtjänsten i skolan och om lärarhandledningen som ett stöd för denna undervisning samt om egna förväntningar på projektets resultat och framtida utveckling.

Fokusgrupper med elever

I fokusgrupperna görs en jämförelse mellan hur två grupper av elever (i fjärde respektive sjunde klass) resonerade kring socialtjänsten och kring utsatta barns stödbehov dels före genomförandet av undervisning om socialtjänsten med stöd i lärarhandledningen och dels efter att eleverna hade fått del av denna undervisning.

Urval mellanstadiet: Under VT 2017 fanns det på Gärdeskolan två fjärdeklasser med sammanlagt 64 elever. Åtta elever lottades ut för att delta i fokusgrupperna. För att nå en jämn könsfördelning i fokusgruppen styrdes urvalet så att lika många tjejer som killar lottades fram. Innan lottningen genomfördes skickades en generell information om fokus-

grupperna ut till samtliga föräldrar och efter lottningens genomförande tillfrågades berörda vårdnadshavare om samtycke för deras barn att delta i fokusgruppsintervjuerna. En vårdnadshavare sa nej och ytterligare ett barn sa själv nej till att delta, varpå ytterligare två barn lottades fram och samtycke inhämtades från deras vårdnadshavare. Samtycke inhämtades via e-post.

Urval högstadiet: Under VT 2017 fanns det på Gärdeskolan två sjundeklasser med sammanlagt 63 elever. Lärarna erbjöd samtliga elever som ville vara med att anmäla sitt intresse. Ytterligare en elev tillfrågades specifikt om att delta för att nå en jämnare könsfördelning i fokusgruppen. Samtycke inhämtades från föräldrarna till de elever som tackat ja till att delta. Två elever drog sig ur strax innan fokusgruppen skulle genomföras. Sammanlagt deltog sex elever i fokusgruppsintervjuerna. Samma elever deltog i båda intervjuerna. Två av de elever som deltog i fokusgruppsintervjuerna var frånvarande under den vecka då undervisningen om socialtjänsten genomfördes.

Under de inledande fokusgrupperna (före undervisningen) fick eleverna i uppgift att tillsammans diskutera två fallbeskrivningar gällande barn som på olika sätt befinner sig i en utsatt livssituation⁷. Fokus låg på vad eleverna tyckte att barnen i fallbeskrivningarna behöver för hjälp och varifrån de tror att barnen kan få den hjälp som de behöver. Därefter introducerades begreppet *socialtjänsten* och eleverna fick tillsammans diskutera sina uppfattningar och föreställningar om socialtjänsten och socialtjänstens arbete. Under de uppföljande fokusgrupperna (efter undervisningen) fick eleverna redan inledningsvis diskutera begreppet *socialtjänsten*. Därefter fick de diskutera samma fallbeskrivningar som i de inledande fokusgrupperna. Avslutningsvis fick de diskutera sina erfarenheter av den undervisning de hade fått del av och reflektera kring vad de själva tyckte att de hade lärt sig under dessa lektioner.

Enkät till elever

Enkäten var utformad för att jämföra kunskap om och attityder till socialtjänsten hos de elever i fjärde och sjunde klass som har fått del av undervisning om socialtjänsten med stöd i lärarhandledningen, och de elever i femte och åttonde klass som ett år tidigare har fått del av samma undervisningsmoment *förutom* den extra undervisning om socialtjänsten som lärarhandledningen bidrar till.

Enkäten innehöll ett antal skalfrågor formulerade som påståenden om olika situationer där socialtjänsten skulle kunna erbjuda hjälp och stöd samt ytterligare två skalfrågor formulerade som påståenden om socialtjänstens bemötande av barn och unga.

Enkäten fylldes i under lektionstid av samtliga elever i år 4, 5, 7 och 8 efter det att undervisning om socialtjänsten med stöd i lärarhandledningen hade genomförts. År 4 och 7 hade deltagit i projektet medan år 5 och 8 fungerade som kontrollgrupp. Svaren på samtliga skalfrågor presenteras under resultatdelen i tabell 2 (år 4 och 5) samt i tabell 3 (år 7 och 8). I tabellerna har svarsalternativen *stämmer bra* och *stämmer ganska bra* slagits ihop till kategorin *stämmer* medan svarsalternativen *stämmer dåligt* och *stämmer inte alls* har slagits ihop till kategorin *stämmer ej*.

Den genomsnittliga svarsfrekvensen för samtliga elevgrupper var 89 %. I tabell 1 redogörs för svarsfrekvens för respektive elevgrupp.

⁷ Se bilaga 2

Datainsamling översikt

I nedanstående tabell redogörs för datainsamling avseende 1) tidpunkter då datainsamlingen genomförts, 2) typ av datainsamling, 3) vem/vilka som intervjuades alternativt besvarade enkäter samt 4) var datainsamlingen ägde rum.

Tabell 1. Datainsamling

Datum	Datainsamling	Plats
25 oktober 2016	Intervju med medprojektledare	FoU Nordväst
16 januari 2017	Fokusgruppsintervju 1, med åtta elever skolår 4 Fokusgruppsintervju 1, med sex elever skolår 7	Gärdeskolan
20 april 2017	Fokusgruppsintervju 2, med åtta elever skolår 4 Fokusgruppsintervju 2, med sex elever skolår 7	Gärdeskolan
20 april	Enkäter till elever distribueras till SO-lärare på Gärdeskolan	Gärdeskolan
april 2017	Enkätifyllnad, elever i skolår 4 (VT2017) (svarsfrekvens 86%)	Gärdeskolan
april 2017	Enkätifyllnad, elever i skolår 5 (VT2017) (svarsfrekvens 75%)	Gärdeskolan
maj-juni 2017	Enkätifyllnad, elever i skolår 7 (VT2017) (svarsfrekvens 92%)	Gärdeskolan
9 maj 2017	Intervjuer med lärare (två högstadielärare och en mellanstadielärare)	Gärdeskolan
10 maj 2017	Intervju med projektledare C (vikarierande projektledare)	Sollentuna Socialkontor
25 augusti 2017	Intervju med projektledare S (ordinarie projektledare)	Sollentuna Socialkontor
september 2017	Enkätifyllnad, elever i skolår 8 (VT2017) (svarsfrekvens 95%)	Gärdeskolan
12 september 2017	Intervju med medprojektledare	FoU Nordväst

RESULTAT

I det här kapitlet presenteras resultatet från den utvärdering som har genomförts av den del i projektet *Framtidens socialtjänst* som handlade om att utforma och implementera en lärarhandledning som stöd för undervisning om socialtjänsten i skolan.

I den första delen beskrivs arbetet med att ta fram lärarhandledningen – från den initiala idén om att hitta former för att informera elever om socialtjänsten i skolan, till den konkreta utformningen av lärarhandledningen som ett verktyg för detta ändamål. Här ryms också de olika projektdeltagarnas erfarenheter av och reflektioner kring detta arbete (intervjuer med projektledare, medprojektledare och lärare).

I den andra delen beskrivs genomförandet av undervisningen om socialtjänsten under den första termin som lärarhandledningen användes i Gärdeskolan (intervjuer med lärare). Här beskrivs också elevernas kunskap om och attityder till socialtjänsten efter att ha tagit del av denna undervisning (elevenkäter) samt hur eleverna själva reflekterat kring sina lärdomar från undervisningen (fokusgrupper med elever).

I den tredje delen beskrivs det som projektmedarbetarna lyfter upp som centrala erfarenheter och utmaningar inför möjligheten till fortsatt spridning och implementering av lärarhandledningen till fler skolor i Sollentuna kommun (intervjuer med projektledare, medprojektledare och lärare).

Del 1 – idé och utformande

I den inledande resultatdelen ges en beskrivning av hur idén till lärarhandledningen växte fram samt hur arbetet med att utforma lärarhandledningen gick till. Eftersom arbetet med lärarhandledningen är nära sammanvävt med de närliggande projekten *Ungas röster* och *Framtidens socialtjänst* kommer även dessa projekt i viss mån att beröras i detta avsnitt. Dessa projekt beskrivs dock bara i den mån som de är direkt relaterade till idéproduktion och utformning av lärarhandledningen.

Idén tar form

Lärarhandledningen har tagits fram som en del av projektet *Framtidens socialtjänst*, i syfte att sprida information om socialtjänsten till alla barn och ungdomar i Sollentuna kommun. Idén till projektet har sin grund i det brukarråd för placerade ungdomar som bedrivs inom socialtjänsten i Sollentuna. Ungdomarna i brukarrådet lyfte frågan om att socialtjänstens information till barn och ungdomar är bristfällig och svårtillgänglig samt att detta kan få allvarliga konsekvenser för barn och ungdomar i utsatta situationer. Ur denna problembeskrivning föddes projektet *Ungas röster*, med syfte att ta reda på vad barn och ungdomar i Sollentuna vill ha för information om socialtjänsten och hur de vill att kommunikationen med socialtjänsten ska se ut.

Inom ramen för *Ungas röster* anställdes två gymnasieungdomar på deltid som medprojektledare. Tillsammans med en projektledare från socialtjänstens förebyggande enhet (projektledare S) genomförde de enkäter och fokusgruppsintervjuer med strategiskt

utvalda grupper av barn och ungdomar. I denna kartläggande undersökning kom skolan att framstå som en möjlig arena och viktig informationskanal för att öka barns och ungdomars kunskap om socialtjänsten.

Projektledare S: Och där var det ju väldigt tydligt att ungdomar förväntar sig att få den här typen av information om viktiga samhällsfunktioner genom skolan. Och det blev också tydligt att de inte hade fått det hittills, alltså i särskilt stor utsträckning, eller nästan inte alls.

Som ett resultat av projektet *Ungas röster* skapades således projektet *Framtidens socialtjänst*, med syfte att öka barns och ungdomars kunskap om socialtjänsten samt underlätta för barn och ungdomar att få tillgång till information om och kontakt-möjligheter till socialtjänsten. En del i detta projekt blev att utforma en webbplats med information om socialtjänsten, specifikt riktad till barn och ungdomar (något som också hade efterfrågats i den kartläggning som genomförts i projektet *Ungas röster*). En annan del i projektet blev att, i samarbete med en kommunal grundskola, utveckla former för kunskapsspridning om socialtjänsten i skolan. Inledningsvis fanns dock ingen tydlig idé om hur informationen om socialtjänsten skulle förmedlas till eleverna.

Projektledare S: Ingången var att samarbeta med skolan kring hur vi ska kunna informera elever i skolan om socialtjänsten, på ett sätt som kan passa för målgruppen och som kan passa in i skolans värld och sådär. Så det var ju väldigt ospecifikt.

Två projektledare (projektledare S och projektledare C) var involverade under olika delar av arbetet med att ta fram lärarhandledningen och innehållet på webbplatsen. Under hela projektet fanns även två gymnasieungdomar anställda på deltid som medprojektledare.

Val av pilotskola

I ett första steg knöt projektledare S kontakter med enheten för stöd och utveckling inom barn- och utbildningskontoret. Den skola som barn- och utbildningskontoret föreslog för projektet drog sig dock ur samarbetet i ett tidigt skede på grund av hög arbetsbelastning. På mer informell väg etablerades istället kontakt med Gärdeskolan. Redan sedan tidigare fanns en upparbetad kommunikation mellan socialtjänsten och Gärdeskolan, dels i form av ett professionellt samarbete och dels i form av en personlig relation på ledningsnivå inom de båda verksamheterna.

Gärdeskolan är en F-9-skola med knappt 500 elever, belägen i ett radhus- och villaområde nära Edsbergsparken i Sollentuna⁸. De lärare som har intervjuats beskriver Gärdeskolan som en skola där både skolledning och anställda lärare överlag är positiva till att pröva nya grepp och idéer, och där både elever och lärare är vana vid att göra förändringar i undervisning och lektionsplanering för att kunna delta i olika projekt och undersökningar.

Lärare: Ja, det var våra chefer, eller rektorer, som ofta säger ja till det mesta, som hade fått en förfrågan om vi ville vara med i det här projektet. Och det blev

⁸ se <https://www.sollentuna.se/sv/uweb/gardesskolan-med-forskolor/vara-verksamheter1/Gardesskolan/>

ganska snabbt klart att det handlade om mina ämnen, eller i alla fall framförallt samhällskunskap. Så det var inte så mycket mer med det tänkte jag.

En lärare beskriver att både elevernas föräldrar och andra lärare på skolan har varit positiva till projektet och till elevernas deltagande i fokusgrupper. Föräldrarna är positiva till den sociala träning det innebär för deras barn att möta och prata med andra vuxna (i fokusgrupperna) och de övriga lärarna har utan problem släppt iväg eleverna från deras lektioner för att de ska kunna delta i fokusgrupperna.

En annan lärare berättar att deras lärarkollegor från högstadiet vill få del av samma information som SO-lärarna har fått för att själva också bli säkrare i hur de kan hantera frågor som dyker upp i elevgruppen och som relaterar till socialtjänstens arbete.

Även de båda projektledarna från socialtjänsten beskriver att personalen på Gärdeskolan direkt hade en positiv inställning till och var intresserade av ett samarbete kring projektet.

Gärdeskolan framstår således som en progressiv skola där deltagandet i nya projekt och testandet av nya idéer tillhör vardagen för både lärare och elever, något som man får förmoda kan ha haft betydelse både för projektets utformning och för implementeringen av den lärarhandledning som i allra högsta grad är en produkt av det samarbete mellan skola och socialtjänsten som rymdes inom projektet.

Inledande workshop – utbyte av kunskap och erfarenheter

Utgångspunkten för projektet var alltså att tillsammans med Gärdeskolan skapa former för att informera elever om socialtjänsten i skolan. Initialt hade projektledare S kontakt med rektorn i Gärdeskolan och rektorn kontaktade i sin tur berörda lärare. En av lärarna beskriver sitt första intryck av projektet efter att rektorn hade presenterat idén för dem.

Lärare: Hur som helst så lät det i alla fall intressant och väldigt otydligt överhuvudtaget, vad det var frågan om.

Nowa kommunikation anlitas för att leda arbetet både kring skapandet av en webbplats för barn och ungdomar och kring information i skolan. I april 2016 höll Nowa kommunikation i en gemensam workshop för nyckelpersoner från Gärdeskolan, socialkontoret samt barn- och utbildningskontoret i Sollentuna. Denna workshop beskrivs av flera aktörer som en viktig startpunkt för projektet och för samarbetet mellan socialtjänsten och Gärdeskolan; den bidrog bland annat till att skapa en gemensam målbild för hur och varför elever ska få kunskap om socialtjänsten i skolan.

Lärare: Det var avgörande för mig kan jag säga, då förankrades det i mig och jag inbillar mig att det gjorde det för de flesta som var där. Vi fick liksom helt andra perspektiv och vi satt blandade i alla möjliga olika yrkesroller i rummet och gav våra perspektiv på det. Ungdomarna var där och socialsekreterarna var där, [projektledare C] och [projektledare S]. Så det var jätteviktigt. Det kändes som att Nowa verkligen fick med oss på banan.

Projektledare C tillträdde tjänsten som vikarierande projektledare i direkt anslutning till workshopen. Hon beskriver att hon initialt upplevde en tveksamhet inför idén att sprida information om socialtjänsten till alla barn och ungdomar i kommunen, men att denna tveksamhet efterhand försvann i mötet med övriga projektmedarbetare.

Projektledare C: Det var inte självklart för mig [...] Ska alla barn och unga känna till socialtjänsten när det är så få som kommer hit? Och sen har det där successivt förändrats. Så jag var nog ganska frågande den dagen. [...] De [andra deltagarna] hade ju kommit längre i sin process, inte alla, men det fanns ändå en konsensus om att det är jätteviktigt att få ut information om socialtjänsten, vilket också tog mig lite med häpnad. För det är ju inget som man jublande brukar prata om annars.

Att Nowa kommunikation var de som höll i workshopen framhåller en av lärarna som betydelsefullt, då det innebar att projektledarna från socialtjänsten ”var i princip med oss [lärare] på samma nivå” under workshopen. Lärarna beskriver att de under workshopen snabbt såg behovet av en lärarhandledning och de framhöll detta som en viktig förutsättning för att kunna arbeta med frågor om socialtjänsten i undervisningen. Lärarna betonar också vikten av att informationsspridning om socialtjänsten i skolan behöver ha en tydlig koppling till målen i läroplanen, inte minst om man vill sprida modellen till fler skolor.

Lärare: Det måste finnas ett samlat dokument för lärarna att hitta fakta ifrån, och förslag på ett upplägg. Därför att det kommer lärarna inte ha tid att göra, det kommer behövas kunskap därifrån eftersom det inte alls har funnits i min utbildning [...]. Så mer fakta behövde vi få och det insåg vi snabbt att det hade de överhuvudtaget inte tänkt på.

Projektledarna från socialtjänsten beskriver att idén om en lärarhandledning var helt ny för dem, vilket ytterligare pekar på betydelsen av att lärarna själva var med om att utforma modellen för *hur* information om socialtjänsten kan spridas i skolan.

Projektledare S: Det [lärarhandledningen] är något som jag, eller vi här på socialkontoret, aldrig någonsin hade kunnat komma på den idén, och det visar ju hur viktigt det är att samverka kring den här typen av frågor tycker jag. Det är verkligen ett bra exempel på när olika perspektiv korsas på något sätt.

Medprojektledaren beskriver hur workshopen och det efterföljande arbetet medförde en svårighet att hitta sin roll i en ny och betydligt större konstellation. Under projektet *Ungas röster* hade de båda medprojektledarna arbetat själva tillsammans med projektledare S vilket innebar en hög grad av insyn och inflytande över projektets kärnverksamhet.

Medprojektledare (intervju 1): Men det var så här [...] förut, tre personer som liksom samlade in massa. Nu var det 20 personer på ett möte och vi bara: Vad fan är vår roll då? De skriver det och de skriver det. Vad ska vi göra då? Det var jätteförvirrande.

Hos de båda medprojektledarna fanns vid tiden för den gemensamma workshopen en förväntan om att även fortsättningsvis vara aktivt involverade, exempelvis i arbetet med att ta fram undervisningsmaterial för skolan. För dem blev workshopen på så sätt snarast startpunkt för en process där deras medverkan och inflytande fasades ut och deras roll i projektet blev mer perifer och otydlig.

Utformandet av lärarhandledningen

Det praktiska utformandet av lärarhandledningen genomfördes av kommunikationsbyrån Nowa, som samtidigt också arbetade med utformandet av webbplatsen. Projektledare C beskriver en ”researchperiod” där Nowa exempelvis undersökte vilken information som fanns på Sollentuna kommuns befintliga webbplats samt hur andra webbplatser som var riktade till barn och unga såg ut. Utifrån lärarnas synpunkter kring vikten av en förankring i läroplanen läste Nowa också andra lärarhandledningar för att undersöka hur en sådan koppling kan synliggöras.

Projektledare C: För den kopplingen fanns ju inte [sedan tidigare], vad de hittade i alla fall. Det är aldrig någon som har satt sig och gjort den här kopplingen. Och när de väl började titta så var den faktiskt ganska uppenbar.

Därefter vidtog arbetet med att skapa texter till webbplatsen samt ett utkast till lärarhandledningen. Projektledare C beskriver att medprojektledare och ungdomar från brukarrådet involverades i diskussionen om vad målgruppen barn och ungdomar kan tänkas vilja ha svar på. Medprojektledaren ger dock uttryck för att det bakgrundsarbete som gjordes i projektet *Ungas röster*, exempelvis i form av en kartläggning kring placerade barns och ungdomars önskemål om information från socialtjänsten, till viss del tappades bort i arbetet med webbplatsen och lärarhandledningen.

Medprojektledare (intervju 1): De [kommunikationsbyrån Nowa] har ju typ lett det här projektet om man säger så. Jag har ingen aning om vilken information de ska ge till skolan och sånt. Det är väl det jag och [den andra medprojektledaren] trodde att vi skulle göra med hjälp av det gamla materialet [kartläggningen från Ungas röster].

Lärare från Gärdeskolan samt personal från barn- och utbildningskontoret fick möjlighet att granska utkastet till lärarhandledningen för att ge sina synpunkter på innehållet. Vissa förändringar och tillägg gjordes utifrån lärarnas granskning, exempelvis ett underlag för bedömning av elevernas kunskaper.

Projektledare C berättar att man utifrån tidigare erfarenheter har sett en ökning av anmälningar till socialtjänsten från skolan exempelvis efter FN-dagen eller när skolorna har haft temadagar om barnkonventionen. Detta ledde till funderingar kring vilka konsekvenser undervisningen om socialtjänsten kan få i skolans verksamhet och vilken beredskap som finns i skolan när det gäller att bemöta och hantera elevers berättelser om egen utsatthet. Innan lärarhandledningen togs i bruk hölls därför också ett möte med elevhälsan.

Projektledare C: Så då involverades skolsköterska och kurator i samtalen. Och de hade väldigt kreativa idéer kring att – ja, men då kanske vi ska ha öppen mottagning när vi vet att de har haft utbildning – så i direkt anslutning till lektioner, eller om de skulle vara med på lektioner som man har med lärare och så där.

Under den tid som lärarhandledningen användes i undervisningen på Gärdeskolan deltog även skolelever med synpunkter kring innehåll och utformning. Projektledare C var med under en lektion då sjundeklassare fick dela med sig av synpunkter kring de fallbeskrivningar från lärarhandledningen som de hade arbetat med under lektionerna.

Niondeklassarna fick vara med och ge synpunkter kring olika förslag på logga och layout för lärarhandledningen.

Lärarhandledningen är nära knuten till den webbplats som också har tagits fram inom ramen för projektet *Framtidens socialtjänst*. Att eleverna i skolan blir introducerade till webbplatsen framhålls som centralt för projektets övergripande målsättning om att göra socialtjänsten mer tillgänglig för barn och ungdomar. Arbetet med webbplatsen blev dock försenat och när undervisningen om socialtjänsten genomfördes på Gärdeskolan var webbplatsen ännu inte publicerad. Även om lärarna ändå fick tillgång till de filmer och den information som finns på webbplatsen, gick eleverna i detta pilotprojekt således miste om en introduktion till den webbplats som kan underlätta ett mer fördjupat informationssökande för elever i behov av stöd och hjälp.

Lärarna beskriver att de under processens gång har fått information och möjlighet att ge synpunkter kring arbetet med lärarhandledningen. En lärare uttrycker dock att det var många e-mail med långa mailtrådar, vilket gjorde det lätt att missa viktig information. Läraren efterfrågar istället en regelbunden och mer strukturerad återkoppling, till exempel en veckorapport eller en månadsrapport med en uppdatering av var arbetet befinner sig, information om viktiga datum, etcetera.

Del 2 – Undervisningens utformning och elevernas kunskap

I denna resultatdel beskrivs hur lärarna för de olika årskurserna har valt att lägga upp undervisningen om socialtjänsten samt hur de resonerar kring detta. Därefter beskrivs hur eleverna resonerar kring socialtjänsten och kring den undervisning de har fått samt hur elevernas kunskap om och attityder till socialtjänsten tar sig uttryck i de enkäter som genomförts både med de elever som har fått del av undervisningen om socialtjänsten (år 4 och år 7) och med elever som inte har fått del av denna undervisning (år 5 och år 8).

Undervisningen – mellanstadiet

På mellanstadiet är det en lärare som har använt lärarhandledningen i sin undervisning för två parallella klasser i skolår 4. Nedanstående beskrivning av undervisningen på mellanstadiet bygger på en intervju med denna mellanstadielärare.

Integrering av lärarhandledning i undervisningen – i vilken kontext har den använts?

Undervisningen om socialtjänsten har integrerats i ett större block som heter *Individ, grupp och samhälle* och som sträcker sig över 10 veckor. Inom detta tema berörs frågor om olika nivåer i samhället, om minoritetsgrupper, om medborgarskap och om lagstadgade rättigheter. Barnen får också ett historiskt perspektiv på samhällsfrågor med utgångspunkt i hur det har varit att vara barn under olika tidsperioder i Sverige. En central del i denna undervisning handlar om hur de sociala skyddsnetten i samhället ser ut och hur de har förändrats över tid; att familjen och släkten tidigare har utgjort det främsta och enda skydds nätet för ett barn, medan det idag också finns andra samhällsfunktioner som fungerar som sociala skyddsnet i de fall då familjen inte räcker till. I det här sammanhanget har det fungerat bra att även lyfta in undervisning om socialtjänsten. Sammanlagt

bedömer läraren att 2-3 lektioner per klass har ägnats åt undervisning kring de teman som berörs i lärarhandledningen.

På vilket sätt har lärarhandledningen använts?

Filmerna har varit mest användbara för fjärdeklassarna, men även någon fallbeskrivning har använts. Filmerna har använts för att presentera och uppmärksamma att det finns barn som mår dåligt, vilket är något som barnen själva också börjar bli alltmer medvetna om i den här åldern. Utifrån detta har läraren och eleverna utforskat frågor om vilken hjälp som finns att få och vart man kan vända sig när ett barn mår dåligt.

Lärare: Att man kanske börjar där man är mest och det är familjen, sen funkar inte den, ja men då kanske det är skolan som är det sociala skyddsnetet, personal och fritidsledare, någon man har extra bra kontakt med. Sen kommer kanske elevvårdsteamerna in, någon skolkurator eller sköterska. Och sen, om inte det räcker, så finns det ju liksom skol- och familjeteamet i Sollentuna, som i princip alla vet om för de har ju varit här och sagt hej. Och det är något som vi pratar om också. Och sen kommer liksom nästa paket och det är kanske socialtjänsten, när inte de här bitarna funkar. Så det har blivit en tydligare röd tråd, vilket liksom borde gynna kommunen tänker jag. Eller det är ju kommunikation egentligen, på något sätt.

Läraren beskriver att lärarhandledningen har fungerat som en överskådlig och lättillgänglig källa till information. Att informationen är samlad innebär en tidsvinst för läraren som inte behöver lägga tid på att själv samla in relevant information för undervisningens syfte. Den samlade information förenklar också möjligheten att kunna besvara och fördjupa kunskapen kring det som barnen frågar och är nyfikna på.

Lärare: De [barnen] har jättemycket frågor så det är behändigt för mig att ha det sammanställt, jag behöver liksom inte tänka så mycket eller googla själv. Det är på något sätt mer kvalitativt i min mening, skulle jag säga.

Alla delar i lärarhandledningen har inte använts i undervisningen, utan läraren har främst plockat de delar som bedöms vara relevanta för ett barn i fjärde klass. Eftersom det är möjligt att plocka valda delar ur lärarhandledningen tror läraren att den kan fungera bra även för yngre klasser. Beroende på elevernas intresse och förkunskaper kan varje lärare göra ett urval av information och undervisningsmetoder för den aktuella elevgruppen.

En stor fördel som lyfts fram är att lärarhandledningen har ett enkelt och välanpassat språk. En annan fördel är lärarhandledningens nära koppling till den webbplats som har utvecklats inom ramen för samma projekt. Genom lärarhandledningen får eleverna därmed tillgång till aktuell och uppdaterad information från webbplatsen samtidigt som de introduceras till en möjlig kontaktväg in till socialtjänsten. Att lärarhandledningens innehåll är skapat av personer som själva arbetar inom socialtjänsten beskrivs som en viktig kvalitetsaspekt, inte minst avseende tillförlitligheten i den information som finns tillgänglig i lärarhandledningen.

Skilnad från hur denna undervisning har sett ut under tidigare år

Det övergripande temat *Individ, samhälle och familj* finns kvar i grunden sedan tidigare år. De elever som går i 5:an har alltså tagit del av samma undervisning, med undantag för den information om socialtjänsten som har tillkommit med lärarhandledningen.

Även under tidigare år beskriver läraren att undervisningsblocket har innefattat viss undervisning om socialtjänsten, men då främst i relation till frågor om lag och rätt. Den här terminen har undervisningen om socialtjänsten knutits an till fler teman och större vikt har lagts vid att också betona socialtjänsten som en social skyddsfaktor i samhället. Även kunskap om kommunen och lokalsamhället har betonats.

Lärare: Och för en samhällskunskapslärare så är ju det kanon, för det är ju det här som är problemet, att man ibland inte hittar de röda trådarna för att man inte har tillräckligt med kommunkunskap egentligen. Och får man sånt här så ser man ju direkt – ja, men det här är ju ihopkopplat med det här.

Ett exempel som återkommande tas upp under intervjuer och i kontakter med både projektledare och lärare handlar om den (hittills) förhållandevis bristfälliga tillgången till information från socialtjänsten i jämförelse med information från andra stödfunktioner i samhället såsom polis, ambulans eller brandkår. Läraren refererar här till detta exempel för att poängtera betydelsen av att även socialtjänsten är en viktig samhällsfunktion för barn och ungdomar att känna till.

Lärare: Brandstationen vet ju alla vad det är för något, men tack och lov brinner det inte så ofta, det händer säkert någon och det är jättetraumatiskt, men det är ju större sannolikhet att ens barn någon gång under sin livstid, barntid och ungdomstid, kommer att må dåligt eller känna någon slags tanke om att livet inte är så kul. Och då är det ju lite konstigt att polisen vet alla, ambulans och brandkår liksom, men ja, det är lite märkligt kan jag tänka.

Undervisningen – högstadiet

På högstadiet är det två lärare som har använt lärarhandledningen i undervisningen för två parallella klasser i skolår 7. Nedanstående beskrivning av undervisningen på högstadiet bygger på intervjuer med dessa två högstadielärare.

Integrering av lärarhandledning i undervisningen – i vilken kontext har den använts?

Lärarna i högstadiet bedömer att lärarhandledningen bäst kan integreras i det moment om lag och rätt som de undervisar om på höstterminen. Eftersom pilotprojektet genomfördes under vårterminen var det denna gång inte möjligt att integrera undervisningen i detta moment. Lärarhandledningen användes istället under tre fristående lektioner.

Nästa år kommer undervisningen om socialtjänsten att ligga mer integrerat i momentet om lag och rätt och då kommer frågor om socialtjänsten också att ingå i bedömningen av elevernas kunskap på det momentet. Detta beskrivs som betydelsefullt då eleverna enligt lärarna tenderar att nedprioritera de uppgifter och den undervisning där de vet att de inte kommer bli bedömda.

Genom att tydligare integrera undervisningen om socialtjänsten i ett bredare undervisningsmoment skapas också bättre förutsättningar för att knyta ihop elevernas kunskap om socialtjänsten med kommande undervisningsmoment under högstadiet.

Lärare: För får man det ganska grundligt i sjuan och då sen bedömning och alltihopa, då kommer det vara mer naturligt när vi pratar om det i ett socialistiskt samhälle, ett liberalistiskt samhälle, för socialtjänsten får ju en mindre roll i det ena och större roll i det andra, och vad får det för konsekvenser?

På detta sätt skapas möjligheter för en bredare kunskap som under högstadiet kan utvecklas och fördjupas även i relation till andra kunskapsområden.

På vilket sätt har lärarhandledningen använts

På högstadiet har lärarna främst valt att arbeta med de fallbeskrivningar som finns i lärarhandledningen, det vill säga ett antal fiktiva fall som handlar om barn och ungdomar i olika utsatta livssituationer. Eleverna fick arbeta med de olika fallbeskrivningarna i mindre grupper genom att diskutera vilka möjligheter till hjälp och lösningar som kunde finnas i respektive fallbeskrivning.

En av lärarna berättar att elevernas arbete med fallen fungerade bra var för sig, men att lösningarna i de olika fallen blev väldigt likartade.

Lärare: Det blev inte olika svar i alla grupperna, det blev samma svar, och det tar ju ner det lite. Men där tänker jag också att vi kan få formulera om det lite och säga "Av de här tre sätten att gå vidare, vilket väljer du och vad väljer du bort och varför?" Så det går ju att vidga det lite.

Under en lektion med den ena sjundeklassen deltog en projektledare från socialtjänsten, vilket lärarna beskriver som mycket positivt. Projektledaren kunde på ett initierat sätt svara på elevernas frågor och den oro som i viss mån kom till uttryck hos eleverna. I den andra klassen var istället skolkuratoren med under en lektion. Att på detta sätt bjuda in någon från elevhälsan beskrivs som en bra möjlighet för eleverna att få en bild av vilka elevhälsan är och vilken roll de har i relation till socialtjänstens arbete. En av lärarna beskriver särskilt vikten av att eleverna får ett ansikte på kuratorn eller skolsköterskan så att de vet vem de kan vända sig till, exempelvis för att få rådgivning kring om de utifrån sin situation behöver söka kontakt med socialtjänsten.

Utöver besök från socialtjänsten och elevhälsan fick eleverna en kort introduktion om ämnet från lärarna och de fick sedan själva söka kunskap i lärarhandledningen. Båda lärarna förväntar sig att elevernas möjligheter att själva söka kunskap om socialtjänsten kommer att vara större under nästa termin när den nya webbplatsen är tillgänglig.

Lärarhandledningen beskrivs som en viktig kunskapskälla för de lärare som ska undervisa om socialtjänsten. Den information som finns i lärarhandledningen speglar på ett bra sätt det som ungdomarna undrar över och lärarna uttrycker att de därmed också känner en trygghet i att kunna ge svar på de frågor som väcks och bemöta de tankar som sätts igång hos eleverna. Inom ramen för pilotprojektet beskrivs dock att denna process, där lärarnas nyvunna kunskap också kommer eleverna till del i undervisningen, ännu inte har uppnått full potential.

Lärare: Jag tror att vi som lärare blev bekanta med materialet och jag tror det kommer bli mycket bättre nästa gång vi kan använda det. Nu har vi nosat på det och vågat prova att göra det. Så jag tror just effekterna på oss [lärare] blev större, faktiskt.

En lärare beskriver att hennes ökade kunskap om socialtjänsten också innebär att hon i fortsättningen inte kommer tveka lika länge som tidigare innan hon själv gör en orosanmälan till socialtjänsten.

Skillnad från hur denna undervisning har sett ut under tidigare år

Under nästa läsår är planen att lärarhandledningen ska integreras i ett befintligt undervisningsmoment om lag och rätt, något som inte var möjligt under pilotprojektet då det endast pågick under en termin. De skillnader som högstadielärarna beskriver utgör därför snarare förväntningar kring vad integreringen av lärarhandledningen kommer att innebära för detta undervisningsmoment framöver.

I momentet om lag och rätt har socialtjänsten tidigare berörts främst i relation till vad som händer när en ungdom begår ett brott. En förväntad skillnad inför nästa termin är att undervisningen med hjälp av lärarhandledningen också kommer att fokusera på socialtjänstens roll när det gäller barn och ungas rättigheter i samhället.

Lärare: Då kommer vi ha ett helt kapitel om det här i några dagar, i kombination med rättigheter vi har, inte bara olagligheter, utan rättigheter och i den aspekten, vilka hamnar i trubbel och vad finns det för hjälp att få? Ja, fokus på hjälp. Sen kommer vi också titta på det i aspekten, vad är kommunens uppgifter och vad är landstingens roll och uppgifter? Då får man också titta på det utifrån barnens rättigheter. Så när man får syn på vad det är frågan om, då ser man lätt att det går använda på fler och fler ställen.

En annan möjlighet som nämns är att koppla in lärarhandledningen även i undervisning om livsfrågor och religion.

Farhågor inför att undervisa om socialtjänsten – och hur det blev

Högstadielärarna beskriver på ett annat sätt än mellanstadieläraren att de själva hyste vissa farhågor för vad en mer fördjupad undervisning om socialtjänstens arbete skulle sätta igång för processer hos eleverna. De beskriver en initial oro kring att elever som själva lever under utsatta omständigheter skulle känna sig utpekade, att vissa elever skulle uppleva innehållet i undervisningen som tungt eller obehagligt, och att det skulle bli en ökad belastning på elevhälsan.

Lärare: Mina första reaktioner var "ojdå". För det här kommer bli svårt. Att undervisa om såna här frågor tycker jag känns jobbigt. Det är tungt liksom. Ja det sitter ju folk i klassrummet som kanske har egna erfarenheter och man är rädd att säga fel och att inte kunna svara på de frågorna som eleverna har, kanske. Jag blev rädd att det skulle väcka upp en massa tankar till ytan. Och vad gör man med det? Och det här att det får ju inte bli fel. Man får ju inte undervisa om ett sånt här ämne och att det blir larvigt och att de skrattar, för då kan det ju bli helt fel och verkligen fruktansvärt för dem som har drabbats av det. Så det var min första tanke, att ska vi göra det här så ska vi göra det ordentligt och seriöst.

Lärarna berättar att flera elever i samband med den här undervisningen också började berätta om och ge uttryck exempelvis för oro kring hur kompisar hade det. Det framkom information om vissa elevers mående som lärarna inte tror skulle ha framkommit annars. Lärarna uppfattar dock inte att detta medförde de svårigheter som de hade förväntat sig. Snarare medförde arbetet med lärarhandledningen en större beredskap för hur elevers oro och andra svårigheter kan hanteras.

Lärare: Och då blev det precis som att de [eleverna] fick veta vilka möjligheter de hade att göra något [...] man kunde berätta att "den här personen oroar jag mig för" och sedan är det någon annan som tar över den oron. [...] Det blev lättare. Då sa vi att "Ja, men då kan du gå och prata med [kuratorn]. Gå till henne med den här känslan du har". Och vi pratade om ungdomsmottagningen och vi pratade om fältarna, och att det finns telefonnummer man kan ringa. Det kändes som att man gav dem en handlingsmöjlighet i alla fall.

Den andra läraren beskriver att det var lugn och ro under lektionerna och "ingen som lik-som skrattade på fel ställen". Lärarhandledningen lyfts fram som en viktig grund för att undervisningen fungerade bra och för att de farhågor som fanns och den oro som framkom kunde hanteras.

Elevernas kunskap om och attityder till socialtjänsten – mellanstadiet

Nedan redovisas först resultaten från fokusgruppsintervjuerna med åtta elever i fjärde klass. Därefter redovisas enkätsvar från elever i fjärde och i femte klass.

Elevernas kunskap och attityder innan undervisningen (fokusgrupp 1)

I en diskussion kring barns möjligheter att söka hjälp i en utsatt livssituation, utifrån fiktiva fallbeskrivningar, lyfter eleverna i första hand upp möjligheten att kontakta BRIS eller att prata med en vuxen som barnet har förtroende för. Den vuxna som barnet har anförtrott sig åt kan enligt elevernas förslag därefter prata med det utsatta barnets föräldrar. En elev nämner socialtjänsten som en möjlig väg att gå vidare. Det finns dock ingen uttalad idé i fokusgruppen om vad socialtjänsten i så fall kan göra. Från BRIS beskriver eleverna att ett barn kan få råd och stöd kring hur hen kan gå tillväga för att själv prata med sina föräldrar eller med någon annan vuxen.

En majoritet av eleverna i fokusgruppen känner vid tillfället för den första fokusgruppen inte till socialtjänsten och de som har hört talas om socialtjänsten har vaga (om än förhållandevis korrekta) uppfattningar om vad socialtjänsten gör.

Elev: Det är väl typ som BRIS fast det kan också funka för vuxna.

Elev: Ja. Att de hjälper. De hjälper i alla lägen. De försöker hjälpa, går det inte så går det inte men de försöker i alla fall hjälpa till.

Moderator: Vad är det de kan hjälpa till med då?

Elev: De kan hjälpa om man kanske, de kan hjälpa vuxna om de har problem med barnen eller så kan de hjälpa barnen om de har problem med vuxna.

För att få kontakt med socialtjänsten tror eleverna att man kan ringa, att man kan gå dit, att det kan finnas någon sajt som man kan söka på och att man kanske kan chatta. De säger dock att det skulle kännas lättare att höra av sig till BRIS än till socialtjänsten.

Elev: ...för då vet man att de hjälper barn, mer än...

Elev: ...och ungdomar, mer än vad de hjälper vuxna.

BRIS har barnen hört talas om genom flera kanaler, via TV och radio, i klassrummet från mentorerna i skolan, från föräldrar och hos skolsyster.

Elevernas kunskap och attityder efter undervisningen (fokusgrupp 2)

Vid tiden för den uppföljande fokusgruppsintervjun beskriver eleverna att de nu har bättre koll på socialtjänsten. Både i diskussionen kring fallbeskrivningarna och i den mer övergripande diskussionen om socialtjänsten blir det också tydligt att eleverna nu har en mer detaljerad och nyanserad bild av socialtjänstens arbete än vid den inledande fokusgruppen. De ger bland annat exempel på flera konkreta situationer där socialtjänsten kan vara involverad; när en ungdom begår ett brott, när ett barn blir av med sina föräldrar och behöver en ny familj att bo hos, när det är bråkigt hemma eller när ens föräldrar dricker för mycket alkohol.

Eleverna berättar att de i skolan har pratat om olika organisationer som man kan höra av sig till om man har problem hemma eller i skolan, till exempel BRIS, Friends eller socialtjänsten. Alla dessa instanser benämns av eleverna som sociala skyddsnet. De berättar att de i skolan har pratat om vad de olika sociala skyddsneten gör och vid vilka tillfällen man kan söka hjälp från respektive instans.

Elev: Vi fick lära oss varför och hur, ja, hur man ska ta kontakt med dem. Vi fick såna frågor som man skulle svara på, typ ett provish, se vad man har lärt sig.

Efter genomförd undervisning beskriver eleverna alltså att deras kunskap också har bedömts genom ett kunskapstest eller ett ”provish” – något som också lärarna lyfte upp som centralt för elevernas motivation till lärande.

Eleverna berättar att de under lektionerna har tittat på filmer och att de sedan har fått diskutera filmerna i mindre grupper. Filmerna lyfts fram som det bästa och mest lärorika momentet i undervisningen.

Elev: För de berättade massor. Man fick se hur det gick till, hur man kom in, allting.

Elev: Filmen var kanske 8 minuter men ändå fick man lära sig jättemycket.

Undervisningen om socialtjänsten och övriga sociala skyddsnet beskrivs genomgående som intressant och lärorik. Några elever lyfter särskilt upp sin nyvunna kunskap om vad socialtjänsten gör och hur man kan komma i kontakt med dem. Två elever lyfter upp att de har lärt sig att man kan ringa till BRIS utan att numret registreras i telefonen eller på telefonräkningen. Fyra elever betonar särskilt att de har lärt sig att det finns hjälp att få om man behöver det och flera beskriver att denna kunskap också innebär en känsla av trygghet.

Elev: Jag har lärt mig att man kan känna sig trygg utanför familjen och att man har någon att vända sig till om man har problem hemma.

Under fokusgruppen fick eleverna också en direkt fråga kring om det fanns något i undervisningen som gjorde dem skrämde eller oroade. Eleverna svarar att de visserligen fick en del tankar om att det kan hända hemska saker i livet, men att de samtidigt fick med sig en trygghet i att de vet att det då finns någon annan än föräldrar och syskon som man kan vända sig till. Någon säger också att tankarna som väckts framförallt handlar om att en kompis kan råka illa ut och behöva hjälp och inte så mycket att det skulle kunna hända en själv eller ens egen familj någonting.

Elevenkäterna

I tabell 2 presenteras elevernas enkätsvar avseende kunskap om och attityder till socialtjänsten. Tabellen presenterar resultatet från elever i fjärde klass som har fått del av undervisning om socialtjänsten med stöd i lärarhandledningen, jämfört med elever i femte klass som inte specifikt har fått del av denna undervisning men som för övrigt har fått del av samma undervisningsmoment ett år tidigare.

Tabell 2. Elevers kunskap om socialtjänsten i år 4 respektive år 5

	År 4			År 5		
	Stämmer	Stämmer ej	Vet inte	Stämmer	Stämmer ej	Vet inte
Hos socialtjänsten kan ett barn få hjälp:						
– om barnet har det jobbigt hemma	98%	0%	2%	46%	0%	54%
– om barnet har det jobbigt i skolan	83%	4%	13%	25%	8%	67%
– om barnet ofta hamnar i bråk	72%	6%	22%	38%	4%	58%
– om barnets föräldrar dricker för mycket	89%	4%	7%	38%	0%	62%
– om någon i barnets familj blir slagen	85%	9%	6%	38%	0%	62%
– om barnets familj har dåligt med pengar	63%	16%	21%	17%	17%	66%
Jag tror att socialtjänsten:						
– lyssnar på vad barn berättar	100%	0%	0%	38%	8%	54%
– är bra på att hjälpa barn och deras föräldrar	100%	0%	0%	38%	4%	58%

År 4 n=55, År 5 n=24

Genomgående synliggörs i tabellen en stor skillnad mellan andelen ”vet inte-svar” hos fjärdeklassare jämfört med femteklassare. När det gäller de två sista frågorna, som främst är till för att mäta attityder till socialtjänsten, uppvisar samtliga fjärdeklassare en positiv attityd. Även bland femteklassarna är attityden övervägande positiv bland dem som har uppgivit någon åsikt om detta. Dock har en majoritet av femteklassarna även på dessa värderande frågor svarat ”vet inte”.

Elevernas kunskap om socialtjänsten tycks som helhet alltså vara synbart större hos de elever som har fått del av undervisning om socialtjänsten med stöd i lärarhandledningen (fjärde klass) än hos de elever som inte har fått del av denna undervisning (femte klass). Noteras bör dock att det även i fjärde klass är en stor del av eleverna som *inte* känner till att socialtjänsten kan hjälpa till när en familj har ont om pengar.

Elevernas kunskap om och attityder till socialtjänsten – högstadiet

Nedan redovisas först resultaten från fokusgruppsintervjuerna med sex elever i sjunde klass. Därefter redovisas enkätsvar från elever i sjunde och åttonde klass.

Elevernas kunskap och attityder innan undervisningen (fokusgrupp 1)

Eleverna i sjunde klass förde redan vid den första fokusgruppsintervjun en tämligen detaljerad och nyanserad diskussion kring vilken hjälp som finns att få av samhället i olika typer av utsatta livssituationer. I relation till fallbeskrivningarna lyftes både förslag om att prata med barnets föräldrar, att det kan behövas stöd från skolan och att det kan behövas stöd från socialtjänsten exempelvis i form av ekonomisk hjälp, i form av stöd till föräldrarna eller i form av ett ”fosterhem” för barnet.

För att komma i kontakt med socialtjänsten tror eleverna att man kan googla, prata med skolans kurator eller prata med en lärare för att få hjälp med kontaktuppgifter. Eleverna tror att barn och ungdomar själva kan kontakta socialtjänsten, men att det kan vara svårt att själv våga ta en direktkontakt. Ett alternativ som lyfts fram är att be en skolkurator eller någon annan vuxen om hjälp med kontakten. Ett annat alternativ är att istället ringa anonymt till BRIS för att berätta om sina problem.

Eleverna i fokusgruppen ger själva uttryck för en övervägande positiv bild av socialtjänsten. De beskriver bland annat att socialtjänsten kan hjälpa till med familjefrågor och ekonomiska problem, att de kan hjälpa personer som har psykiska svårigheter eller missbruksproblematik och att de blir inkopplade när ett barn har begått ett brott. När eleverna får frågan om vad andra i deras ålder säger om socialtjänsten framträder dock en något mer negativ bild. En elev berättar att hen bland annat har hört att socialtjänsten ”typ drar isär familjer” och att det kan vara dåligt att hamna i en fosterfamilj. Flera elever har hört att socialtjänsten ibland fattar beslut om ett barns liv utifrån vad de tror är bäst, utan att riktigt lyssna till hur barnet vill ha det, och att socialtjänsten ibland alltför snabbt genomför alltför stora och omfattande förändringar i ett barns liv.

Elev: Ett barn kanske typ tycker att det är dåligt, det som händer, fast de kanske inte vill ha en total förändring, och typ flytta, alltså till en helt annan familj.

Som svar på en uttalad fråga om eleverna själva känner sig positivt eller negativt inställda till socialtjänsten svarar en av eleverna såhär.

Elev: Det är ju nästan både och, för att det är ju bra att de finns och tar hand om, men sen att, det vi sa innan, att det kan gå lite överstyr. Så det är nästan både och, tycker jag.

Elevernas kunskap och attityder efter undervisningen (fokusgrupp 2)

För högstadieleverna syns inte en lika tydlig skillnad som för mellanstadieeleverna när det gäller eventuella förändringar i deras kunskap om socialtjänsten efter det att undervisningen med stöd i lärarhandledningen hade genomförts. Eleverna har också själva svårt att beskriva vad de specifikt har lärt sig under dessa lektioner. Här bör dock nämnas att två av sex elever i denna fokusgrupp också var frånvarande från skolan under de dagar då dessa lektioner ägde rum.

Eleverna kan under den uppföljande fokusgruppsintervjun ge flera konkreta exempel på vad socialtjänsten erbjuder för stöd och hjälp, bland annat att man kan få en samtalskontakt om man behöver någon att prata med, att socialtjänsten kan hjälpa till med

ekonomin, att en familj som behöver hjälp kan få familjebehandling och att barn som inte kan bo kvar med sina föräldrar kan få flytta till en "fosterfamilj".

När samtalet kommer in på frågan om familjehem (eller fosterfamilj som var elevernas ordval) uppstår återigen en diskussion om den bild som finns av socialtjänsten hos andra jämnåriga. En elev beskriver att en bild lever kvar från "förr i tiden" då socialtjänsten var "något negativt som bryter isär familjer". Flera elever beskriver att de har hört från andra att socialtjänsten ibland ingriper "för mycket", att de gör "onödiga saker" eller att de ofta "kan gå lite överstyr". Även om eleverna beskriver att dessa utsagor sannolikt är något överdrivna, uttrycker de samtidigt en medvetenhet om att socialtjänsten i vissa fall kan komma att fatta beslut som barnet själv inte vill vara med om. Detta lyfts också upp som ett hinder när det kommer till att själv kontakta socialtjänsten.

Elev: Ibland tror jag barn också är rädda, för de har problem med sina föräldrar, men de kanske ändå vill bo kvar hemma, och så är de rädda för att socialtjänsten ska ta bort dem.

Eleverna uttrycker också en medvetenhet om att man i vissa fall kan komma i kontakt med socialtjänsten fastän man själv inte vill det, exempelvis om ett barn som är under 15 år begår ett brott eller om någon i barnets omgivning anmäler till socialtjänsten att de tror att ett barn far illa.

Elev: Lärarna på vår skola har sagt att det har kommit elever till dem med så pass allvarliga saker så att de måste ta kontakt med socialtjänsten utan att, i vissa fall att eleverna inte vill det, men att det är så pass allvarligt att de måste.

Eleverna har överlag svårt att beskriva vad de har lärt sig för nytt i undervisningen om socialtjänsten, detta eftersom de redan innan hade en del kunskap på området. Det finns dock några saker som de konkret lyfter upp att de har lärt sig under lektionerna i skolan. Flera beskriver att de har lärt sig hur man kan ta kontakt med socialtjänsten. En elev uttrycker också att de har fått en mer detaljerad kunskap om socialtjänsten än tidigare.

När det gäller egna erfarenheter av undervisningen berättar eleverna att de under lektionerna har fått läsa och diskutera olika fallbeskrivningar och att de har fått titta på filmer. De uppskattade att få exempel i form av konkreta berättelser om vad som kan hända och vilken roll socialtjänsten kan ha i en sådan situation. De beskriver också att filmerna och fallbeskrivningarna fungerade bra tillsammans och att det var bra med olika undervisningsformer för att ta till sig kunskap.

Elev: Vad lärde man sig bäst av egentligen? Det var att man fick se exempel tycker jag. Att man fick se hur det kan vara.

Eleverna uttrycker också att det hade varit bra att få undervisning om socialtjänsten redan när de var yngre. Efter en stunds diskussion landar de i den gemensamma slutsatsen att tredje klass skulle vara en lämplig ålder för denna undervisning, eftersom det i den åldern "finns mer ensamhet" samt att man börjar förstå mer om "hur man ska leva" eller om att ens liv kanske inte ser ut som andras.

Elevenkäterna

I tabell 3 presenteras elevernas enkätsvar avseende kunskap om och attityder till socialtjänsten. Tabellen presenterar resultatet från elever i sjunde klass som har fått del av undervisning om socialtjänsten med stöd i lärarhandledningen, jämfört med elever i åttonde klass som inte specifikt har fått del av denna undervisning men som för övrigt har fått del av samma undervisningsmoment ett år tidigare.

Tabell 3. Elevers kunskap om socialtjänsten i år 7 respektive år 8

	År 7			År 8		
	Stämmer	Stämmer ej	Vet inte	Stämmer	Stämmer ej	Vet inte
Hos socialtjänsten kan ett barn få hjälp:						
– om barnet har det jobbigt hemma	97%	0%	3%	82%	2%	16%
– om barnet har det jobbigt i skolan	64%	10%	26%	52%	10%	38%
– om barnet ofta hamnar i bråk	83%	2%	15%	71%	8%	21%
– om barnets föräldrar dricker för mycket	96%	2%	2%	79%	2%	19%
– om någon i barnets familj blir slagen	95%	0%	5%	77%	3%	20%
– om barnets familj har dåligt med pengar	90%	2%	8%	61%	8%	31%
Jag tror att socialtjänsten:						
– lyssnar på vad barn berättar	94%	3%	3%	73%	11%	16%
– är bra på att hjälpa barn och deras föräldrar	98%	0%	2%	69%	8%	23%

År 7 n=58, År 8 n=62

I tabellen kan vi se att eleverna i sjuan har en något större kunskap om socialtjänsten än de elever i åttan som inte fått del av denna undervisning. Skillnaden är dock inte lika stor som den mellan fjärdeklassare och femteklassare (se tabell 2). Bland sjundeklassarna är det också en högre andel elever än bland åttondeklassarna som uppvisar en positiv attityd till socialtjänsten.

Vid en jämförelse mellan åldersgrupperna (tabell 2 och 3) tycks högstadieeleverna i generell ha en något större kunskap om socialtjänsten än mellanstadieeleverna, samtidigt som de också har en något mindre positiv attityd till socialtjänsten än vad eleverna i mellanstadiet har. I högstadielklasserna är det generellt sett en högre andel elever som tror att socialtjänsten kan hjälpa till om en familj har ont om pengar. Däremot är det färre elever i högstadiet än i mellanstadiet som tror att socialtjänsten kan hjälpa till om barnet har det jobbigt i skolan.

Del 3 – Viktiga erfarenheter och utmaningar inför fortsatt spridning

En uttalad förhoppning i projektet är att lärarhandledningen ska tas i bruk i alla Sollentunas skolor, detta för att uppnå det övergripande målet att alla barn i Sollentuna ska känna till socialtjänsten. I denna avslutande del samlas de förslag, förbättringsmöjligheter och utmaningar som har identifierats av lärare, projektledare och medprojektledare inför en fortsatt spridning av lärarhandledningen.

Undervisningens inramning – integrering och tid för planering

Samtliga lärare framhåller vikten av att lärarhandledningen integreras i den ordinarie undervisningen samt att innehållet i lärarhandledningen är tydligt förankrat i läroplanen. Lärarna är överens om att undervisning om socialtjänsten därmed bör ligga under SO-undervisningen, där kunskap om socialtjänsten har en given plats i relation till läroplanens kunskapsmål och centrala innehåll för ämnet samhällskunskap. Högstadielärarna beskriver att läroplanens innehåll också får en större tyngd när det integreras i SO-undervisningen och att eleverna tar frågorna på större allvar när de vet att det ingår i ett ämne där de kommer att bli bedömda.

Lärare: Det måste ligga under samhällskunskapen, därför att ligger det under mentorstid eller klassens timme, då får det inte samma dignitet och då är [det] som att "Jaha, nu ska vi prata om det här jobbiga igen och vi vet vad vi ska svara. Vi ska prata om mobbning och vi ska prata om att vi ska vara snäll." Du vet, de blir så här vana. Nu blev det mer seriöst. Det kändes seriöst och det var viktigt att ta med sig.

Att kunskap om socialtjänsten ligger nära SO-lärarnas kunskapsområde kan också bidra till att SO-lärarna känner sig mer bekväma i att undervisa om detta ämne än vad andra ämneslärare gör. Integreringen i SO-undervisningen skapar också bättre möjligheter att göra kopplingar mellan det som eleverna har lärt sig om socialtjänsten och övriga delar av SO-undervisningen.

Lärare: På en del skolor kan jag tänka mig att man hellre tar det här på mentorstiden. Men där är det svårare, för där har ju lärarna helt olika ämnen fast man är mentor i en klass.

En lärare betonar särskilt vikten av att också väva in elevhälsans kompetens och kunskap i undervisningen om socialtjänsten. Det framhålls som värdefullt att elevhälsan var med under klassens diskussion om de olika fallbeskrivningarna, då denna diskussion väckte många frågor i elevgruppen.

Lärare: Tanken är ju att man som lärare också ska kunna svara på de här frågorna, men det gör ingenting om kuratorn står bredvid och kan personligen berätta vad den gör om man kommer med ett sånt här problem. [...] Jag tycker, lägga det på SO-undervisningen, men ha med någon från elevhälsan.

Under intervjuerna får lärarna frågan om vilka tips de skulle vilja ge till en annan lärare som ska använda lärarhandledningen för första gången. Ett genomgående tips handlar om

att läsa igenom lärarhandledningen i sin helhet, men att därefter fritt välja ut de delar som man tycker passar i det aktuella sammanhanget, att ”plocka ur de russin ur kakan som man tycker är bäst”. Det betonas att lärare ofta är rädda för tidsaspekten när det gäller att plocka in nytt material i undervisningen och att det därför är viktigt att betona att lärarhandledningen utgör ”ett paket med konkreta tips”, att det finns användbara länkar och filmer som minskar extraarbetet och att man kan komprimera innehållet efter vad som passar målgruppen eller välja ut några delar att börja med.

Lärare: Just do it, skulle jag säga, för det är inte förrän du har provat som du ser vad det är. Och det tar inte så himla lång tid, just att få smak på det som lärare, att våga. Du behöver inte våga att launcha hela projektet, det är jättestort, utan ta en bit av det som du tycker verkar intressant och kör det. För eleverna kommer tycka det är bra och intressant, nödvändigt och viktigt. Du kommer känna att du blir tryggare. Prova en liten bit, skulle jag säga.

Lärarna betonar också vikten av att de lärare som ska använda lärarhandledningen för första gången också tilldelas tid och utrymme i sin lärarplanering för att sätta sig in i materialet samt att materialet introduceras i god tid så att det redan från början kan integreras i de undervisningsmoment under läsåret där det passar bäst.

Förankring hos rektorer och undervisande lärare

Lärarna är tydliga med att en implementering av lärarhandledningen måste börja med en förankring hos rektor och skolledning i respektive skola. De betonar att lärarna behöver få tydliga riktlinjer från den egna skolledningen kring vad de ska göra och att det behöver avsättas tid för detta genom att ta andra arbetsuppgifter tas bort.

De undervisande lärarna behöver också ges möjlighet att förstå vad de förväntas göra och varför detta kan anses vara en del av deras arbetsuppgifter. Lärarna påpekar att det finns ett motstånd bland lärare att plocka in nya delar i undervisningen. Det finns som regel mycket som bör inrymmas i ett skolämne och detta medför ett behov av prioriteringar kring vad som ska finnas med. Även bristen på kunskap ”att man själv känner sig obekvämt i att jobba med det här ämnet” lyfts fram som en potentiell grund för motstånd från lärare när det kommer till att undervisa om socialtjänsten.

En lärare påpekar att lärarhandledningen skulle kunna kopplas ännu tydligare till läroplanen, med en betoning på varför just en SO-lärare ska undervisa om det här och vilka kursmål som genom denna undervisning kan bockas av. Detta framhålls som en viktig förutsättning för att få med fler lärare på idén om att undervisa om socialtjänsten i skolan.

Lärare: Det handlar om att få lärarnas fördomar, inte elevernas, utan att få lärarnas fördomar att bli liksom tillrättalagda, inte ta bort fördomarna, [utan] mer kunskap. För inte förrän det görs kommer det att komma till eleverna. Så vi är gate keepers. Så är det.

Att nå ut till kommunens SO-lärare med kunskap om lärarhandledningen, om socialtjänsten och om varför undervisning om socialtjänsten är en viktig del i SO-undervisningen, beskrivs av lärarna som en viktig utmaning i arbetet med att sprida lärarhandledningen till andra skolor. I detta pilotprojekt lyfts särskilt den gemensamma workshopen vid projektets uppstart fram som central för de här lärarnas förståelse för och engagemang i projektet.

Lärare: Jag kom tillbaks och tänkte "Wow, det här är bra, det här är nyttigt, det här är något som vi ska prioritera". Och det har jag funderat på, förankringen framöver, eftersom [...] de andra skolorna kommer ju inte att få det som jag fick då, och fick energi ifrån.[...] Det tänker jag för framtiden, på förankringen alltså.

En av de deltagande lärarna blev inkopplad i projektet i ett senare skede och deltog därför inte i den gemensamma workshopen. Denna lärare lyfter särskilt fram betydelsen av att projektledare C kom på besök till skolan och var med under en lektion. Läraren pratar också om möjligheten att koppla in skolans kurator som en samarbetspart i undervisningen om socialtjänsten – detta för att både lärare och elever ska få en tydligare bild och en personlig kontakt till någon som har en koppling till socialtjänsten och det sociala arbetets kunskapsområde. Elevhälsan beskrivs på detta sätt som en viktig resurs och samarbetspart för att kunna implementera lärarhandledningen i skolorna.

En projektledare lyfter upp att Gärdeskolan är speciell på så sätt att det är en skola där både ledning och medarbetare är vana vid att tänka nytt och intresserade av att prova nya saker – men att det i andra skolor kan finnas ett större motstånd som är viktigt att vara medveten om.

Fortsatt utveckling av lärarhandledningen

Projektledare C berättar att hon under sitt besök på en lektion i skolan fick flera nya idéer om hur lärarhandledningen kan utvecklas. Eleverna uttryckte bland annat önskemål om fallbeskrivningar som inte var lika allvarliga som de som finns i lärarhandledningen idag.

Projektledare C: Så kanske någon som har snattat, någon som skolkar, någon som är trött och inte orkar, någon som bara känner sig deppig och ledsen. Det behöver inte vara någon som har psykiskt sjuka föräldrar eller alkoholiserade föräldrar eller som är fattiga. I vår värld är det kanske de barnen som kanske kommer in till socialtjänsten, medan de var i en tidigare fas, att upptäcka de här som inte har det riktigt så illa.

En annan idé som framkom var att i lärarhandledningen även presentera svar på hur socialtjänsten skulle resonera och vilken bedömning socialtjänsten skulle göra i de olika fallbeskrivningarna, som en hjälp för lärarna att kunna besvara elevernas frågor och för att på ett tydligare sätt kunna resonera tillsammans med eleverna kring möjliga händelseutvecklingar i de olika fallbeskrivningarna.

Under intervjuerna har även framkommit idéer om hur arbetet med lärarhandledningen kan utvecklas för att fungera som en tydligare kanal för elevers egna möjligheter till kontaktsökande gentemot socialtjänsten. Att introducera webbplatsen under lektionerna är ett första steg i denna riktning, men det skulle kunna kompletteras med ytterligare informationskanaler så som visitkort som kan delas ut under lektionerna eller affischer som exempelvis kan sättas upp utanför skolsköterskans och kuratorns mötagningsrum. Projektledare S lyfter särskilt betydelsen av att involvera kommunens kommunikator i spridningsarbetet och medprojektledaren tar upp vikten av att sprida information om *Soc för unga* även på andra platser än skolan, så som via affischer eller sociala medier (med inspiration från exempelvis BRIS).

Projektledare och lärare har diskuterat möjligheten att utöver lärarhandledningen skapa ett kompletterande undervisningsmaterial, så som färdiga PowerPoints, som kan finnas tillgängligt för nedladdning från webbplatsen. Även medprojektledaren nämner

idén om färdiga PowerPoints och lyfter i detta sammanhang vikten av att även involvera ungdomar i arbetet med att ta fram ett kompletterande undervisningsmaterial.

När det gäller implementeringen av lärarhandledningen i undervisningen betonar högstadielärarna vikten av att ett nytt undervisningsmoment behöver beredas plats och att lärarna i god tid behöver ges möjlighet att planera in undervisningen där den passar. De förväntar sig att undervisningen kommer att fungera bättre nästa läsår när den kan integreras på ”naturligare ställen” i ordinarie undervisning om lag och rätt.

Kontinuerlig uppföljning och ett fortsatt samarbete med Gärdeskolan

Projektledarna betonar vikten av ett långsiktigt implementeringsarbete i samtliga skolor för att få arbetet med lärarhandledningen att ”sätta sig och bli en del av undervisningen”. En fortsatt uppföljning av arbetet med lärarhandledningen på Gärdeskolan lyfts fram som en viktig grund för ett långsiktigt och mer fördjupat implementeringsarbete även i övriga skolor. Även samarbetet mellan socialkontoret och barn- och utbildningskontoret beskrivs som en viktig förutsättning för fortsatt implementering.

Det goda samarbetet med Gärdeskolan lyfts av båda projektledarna fram som en viktig resurs att bygga vidare på. I samarbete med Gärdeskolan finns goda möjligheter att mer långsiktigt följa och utveckla arbetet med lärarhandledningen.

Projektledare C: Vi har lärt känna varandra, det har funnits en god ton. Det där är viktigt för att överhuvudtaget ens kunna driva en process. Hade vi inte haft det, då hade motståndet börjat komma, ifrågasättandet. Så det skulle jag säga är en framgångsfaktor.

Lärare från Gärdeskolan kan också aktivt involveras i arbetet med att ”sprida ordet” genom att i samtal med lärarkollegor tala om vinsterna med lärarhandledningen och med att undervisa om socialtjänsten i skolan. Det poängteras att vägen till ny kunskap och förändrade attityder hos eleverna, också måste gå via ny kunskap och förändrade attityder hos lärarna. Ett lokalt utvecklingscenter som samlar alla SO-lärare i kommunen (LUC-SO) tas upp som en möjlig arena för att introducera lärarhandledningen till kommunens övriga SO-lärare.

Lärare: Men lärarna kommer ju vara den springande punkten, det tror jag, så kommer vi åt dem på det sättet. LUC kan vara ett jättebra sätt att starta upp på, för då kan jag och [andra SO-lärare i Gärdeskolan] prata. Sen så skulle det ju vara då att de andra skolorna som har provat kanske får träffa oss eller nåt. Jag säger så här, att vi skulle kunna tänka oss det, att hjälpa till, absolut.

Även här poängteras dock att beslutet om att arbeta med lärarhandledningen i detta forum måste komma från en högre nivå. Det kan behövas ett beslut i rektorsgruppen om att föra in lärarhandledningen på dagordningen för LUC-SO.

Barn och ungas delaktighet

Som viktiga lärdomar inför det fortsatta implementeringsarbetet lyfter båda projektledarna fram vikten av att involvera barn och ungdomar i arbetet. Som tidigare har beskrivits väcktes idén till projektet utifrån placerade ungdomars egna erfarenheter av bristande kunskap om och information från socialtjänsten. Under hela projektet har två gymnasieungdomar också varit anställda som medhandläggare och under det första för-

söket att använda lärarhandledningen i Gärdeskolan har skolelever fått vara med och lämna synpunkter kring både lärarhandledning och webbplats.

Projektledare C: Den stora lärdomen är ju att ha med ungdomsperspektivet, alltså både [medprojektledarna], brukarrådet och sen eleverna. Vi kan inte sitta som vuxna och försöka skapa ett material när vi inte har målgruppen med oss.

Projektets ursprung i barn och ungas egna idéer och önskemål lyfts av projektledarna fram som ett viktigt argument för en vidare spridning och implementering av lärarhandledningen i kommunens skolor.

Medprojektledaren lyfter också vikten av det förarbete som gjordes inom projektet *Ungas röster*. Detta arbete bidrog både till att kartlägga barns och ungdomars kunskap om och attityder till socialtjänsten och till att samla in synpunkter och önskemål från barn och ungdomar när det gäller deras perspektiv på vad socialtjänsten kan göra för att bättre nå ut med information till denna målgrupp. Det blir tydligt hur medprojektledarnas roll i projektet till viss del också kom att handla om att bevaka den här målgruppens intressen och att tillvarata den kunskap och de önskemål som fanns dokumenterade genom *Ungas röster*.

Medprojektledare (intervju 2): Vi upprepade, här vet vi vad ungdomarna vill ha enligt den här undersökningen, att försöka använda det, att de här barnen vill ha det här muntligt, de vill att lärarna ska berätta det, och vissa vill ha det på det här sättet och kunna ta med papper hem också, för alla lär sig olika. [...] Vi gjorde det vi kunde på de mötena, det som ungdomarna hade sagt att de ville ha.

Medprojektledaren påpekar dock att det arbete som gjordes i *Ungas röster* till viss del inte har tillvaratagits i arbetet med lärarhandledningen. Hon betonar särskilt den kunskap som utifrån det tidigare projektet finns kring vad barn och ungdomar från olika målgrupper har för önskemål kring information från och kontakt med socialtjänsten.

Även de båda projektledarna beskriver att vissa av de ursprungliga idéerna från *Ungas röster* har sorterats bort under processens gång. Ett önskemål från ungdomarna var möjligheten att kontakta socialtjänsten på annat sätt än via telefon och det fanns exempelvis idéer om att skapa en socialtjänst-app. Det fanns också idéer om ett gemensamt digitalt forum för placerade barn och ungdomar. Både juridiskt och ekonomiskt innebar dock sådana lösningar en stor utmaning. Att skapa ett forum för placerade unga bedömdes som problematiskt då antalet placeringar i kommunen är så få att anonymiteten för användarna inte skulle kunna garanteras. Att utveckla en egen app bedömdes som alltför kostsamt samtidigt som befintliga kontaktvägar via internet inte bedömdes som tillräckligt säkra. Istället skapades en digital brevlåda där barn och ungdomar kan höra av sig till socialtjänsten via ett webbförfrågan på webbplatsen. De pengar som blev över användes också för att göra de tre informationsfilmer som nu ligger öppet på webbplatsen och som har kunnat användas i undervisningen.

Projektledare S beskriver att det på detta sätt har skett ett prioriteringsarbete som har lett fram till kompromisser mellan å ena sidan ungdomarnas önskemål och å andra sidan juridiska och resursmässiga hinder eller utmaningar, men att projektet på en övergripande nivå ändå har följt en tydlig linje från idé till slutprodukt.

Medprojektledarnas roll

Båda projektledarna lyfter upp betydelsen av att anställa ungdomar som medprojektledare och att deras perspektiv har varit viktigt för att ”hitta rätt” när det gäller att nå ut med information till målgruppen barn och ungdomar. Den medprojektledare som har intervjuats beskriver projektdeltagandet både som en personlig lärdom och som en möjlighet till inflytande utifrån sina erfarenheter som ungdom.

Medprojektledare (intervju 2): Vi har verkligen fått ha våra tankar, som barn, fast som vuxna, ungdomar på något sätt, så vi har fått uttrycka det och gå in i det perspektivet. [...] Det har varit jätteintressant på många sätt, att få vara en del av det som ungdom fast man ändå ses som en vuxen på något sätt.

Medprojektledaren beskriver att de som medprojektledare hade en central roll i projektet *Ungas röster*, men att deras roll blev alltmer otydlig under arbetet med att skapa webbplats och lärarhandledning. Även projektledare C berättar att det främst var kommunikationsbyrån (Nowa) som arbetade med webbplats och lärarhandledning, medan övriga medverkande (lärare, medprojektledare och ungdomar från brukarrådet) hade en mer perifer roll i denna fas. Samtidigt lyfts medprojektledarnas roll upp som viktig både i produktionen av filmer och i granskningen av texter till webbplatsen – något som till viss del innebar en perspektivkrock i samarbetet med kommunikationsbyrån.

Projektledare C: Och det märkte man ju på reklambyrån att det var ju inte de vana vid, ”hur mycket vikt ska vi lägga vid vad ungdomar tycker och tänker” liksom. Så det var också viktiga, som för oss är ganska självklara, blev liksom ”vem är det som bestämmer här, är det ni eller ungdomarna?” Så det är ju en viktig lärdom, att ha med dem som det är till för.

Även om medprojektledarnas roll har varit relativt liten så beskriver både projektledare C och medprojektledaren att de ändå har haft en viss avgörande betydelse när det gäller webbplatsen. När det gäller lärarhandledningen beskriver dock medprojektledaren att de har saknat insyn i utformningen av materialet och inte heller varit särskilt involverade i samtal med skolan, en process där medprojektledarna, utifrån sitt perspektiv som elever, torde ha viktiga perspektiv att tillföra.

Medprojektledaren (intervju 2): Det jag och [andra medprojektledaren] hade tänkt var mer liksom att vi skulle träffa skolan också på något sätt och se hur de tänker. [...] Vi hade mycket tankar kring det eftersom vi går i skolan. Så vi hade jättemycket tankar kring hur man kunde lägga upp det, man kunde använda materialet där och lägga upp det på något sätt med Power Point och vad vi tycker är bra för att få ut den informationen. Och sen med hjälp av det här tidigare projektet, Hur folk ville ha det? Ja, men muntligt. Okej, hur ska man göra det? I form av Power Point, i form av texthäften, vad som helst liksom. Men det blev mer en produkt på sidan liksom.

Under vår första intervju beskriver medprojektledaren att det inte alltid har varit helt lätt att kommentera ett material som har tagits fram och utformats av professionella vuxna. Vid vår andra intervju, när webbplats och lärarhandledning är på plats, beskriver medprojektledaren att deras synpunkter i mångt och mycket ändå har tagits till vara. Hon

uttrycker att Nowa hade ett övergripande ansvar men att de som medprojektledare ändå ”hade sista ordet” om innehållet på webbplatsen.

Medprojektledare (intervju 2): Så det var inte någon jättestor roll, men det blev ändå någon liten sån där beslutsfattande roll.

Behov av kunskapsutveckling och uppföljning inom socialtjänsten

En grundtanke med att undervisa elever om socialtjänsten i skolan är att alla barn och ungdomar ska veta vad socialtjänsten gör och hur man kommer i kontakt med dem. En uttalad förhoppning är att detta också ska leda till att fler barn och ungdomar själva hör av sig till socialtjänsten för att söka stöd och hjälp. Även om socialtjänsten inte alltid kan erbjuda den rätta hjälpen finns ändå en tanke med att de barn som söker sig dit ”ska bli uppfångade någonstans och hamna rätt liksom”.

Utifrån denna målsättning betonar särskilt medprojektledaren vikten av att det också inom socialtjänsten måste finnas en ökad beredskap för att ta emot och vid behov slussa vidare de barn och ungdomar som vänder sig dit.

Medprojektledare (intervju 1): Vi tänker ju att hellre att för många söker till soc än för få. Sen kan man ju skjutsa rätt. [...] För vi vill ju inte utesluta någon heller. Det är svårt det där. [...] Om det inte går vidare till utredning – vad händer då? Det kanske är det värsta som kan hända. [...] då måste man på något sätt – ja, men här har du en kurator på BUP och här har du det.

Medprojektledaren påpekar att det ofta kan vara ett stort steg för ett barn att söka hjälp. Om hjälpen då uteblir finns en stor risk att barnet inte söker hjälp igen. Detta kräver en beredskap hos socialtjänsten för att kunna bemöta ett större antal barn och ungdomar. Inte minst krävs en beredskap för att kunna slussa vidare de barn och ungdomar som inte blir aktuella för utredning eller där utredning inte leder fram till insatser. Det behövs också en samstämmighet inom socialtjänsten kring vinsten av att ha ett brett mottagande där barn och ungdomar känner till socialtjänsten som en stödinstant och därmed själva i större utsträckning kan söka hjälp.

Projektledare C berättar att det sedan tidigare finns erfarenheter från mottagningsgruppen att anmälningar ökar när kommunens skolor exempelvis har uppmärksammat FN-dagen eller har haft temadagar om barnens rättigheter. Detta innebär, som tidigare beskrivits, att skolorna som använder lärarhandledningen kan behöva en beredskap för hur de tar hand om eventuell oro som kommer upp i samband med undervisning om socialtjänsten. Det är dock viktigt att tänka på att detta medför konsekvenser även för socialtjänsten. Även socialtjänsten behöver ha en beredskap för att ta emot en ökad mängd anmälningar från skolor, såväl som ansökningar om hjälp direkt från barn och ungdomar.

Uppföljning och utveckling efter avslutat pilotprojekt

Projektledare S berättar att det redan idag syns en ökning av antalet barn och ungdomar som själva hör av sig till socialtjänsten och hon lyfter upp att detta är något som kan vara viktigt att fortsätta följa över tid; om målet med lärarhandledningen är att socialtjänsten ska bli mer tillgänglig blir det också viktigt att följa upp huruvida projektet innebär någon synlig skillnad i socialtjänstens statistik över hur många barn och ungdomar som

själva söker stöd och hjälp. Även medprojektledaren lyfter upp att det exempelvis vore intressant att se om fler barn och ungdomar har sökt sig till socialtjänsten.

Medprojektledare (intervju 2): Sånt är ju enkelt att kolla upp. Är det någon skillnad? Är det ingen skillnad, ja, vad har vi då gjort för fel? Då har vi inte fått ut den här hemsidan tillräckligt bra. [...] Hur många söker? Är det många som behöver hjälp? Är det många som söker som inte behöver hjälp av socialtjänsten egentligen? Vad ska vi ändra då?

Uppbyggandet av webbplatsen och utformandet av lärarhandledningen gjordes inom ramen för projektet *Framtidens socialtjänst*. Medprojektledaren uttrycker att det inte har varit riktigt tydligt hur arbetet med webbplatsen och lärarhandledningen ska fortsätta utvecklas och följas upp när projektet är avslutat. Hon efterlyser därför en tydlig plan för uppföljning och ett fortsatt ”löpande arbete kring socialtjänstens kommunikation till ungdomar”.

_ DISKUSSION OCH IMPLIKATIONER

Syftet med den här utvärderingen har varit att beskriva erfarenheter och lärdomar från ett pilotprojekt som handlade om att hitta former för att informera barn om socialtjänsten i skolan. Projektet har bedrivits av socialtjänsten i Sollentuna kommun i samarbete med Gärdeskolan och med ungdomar som har egen erfarenhet av kontakt med socialtjänsten. Som ett konkret resultat av samarbetet mellan socialtjänst, skola och ungdomar har en lärarhandledning tagits fram som stöd för att undervisa elever om socialtjänsten i skolan. Mer specifikt fokuserar utvärderingen på att tillvarata erfarenheter och lärdomar från arbetet med att utforma och använda denna lärarhandledning i skolans undervisning.

Som ett konkret resultat av utvärderingen har en checklista tagits fram, avsedd att fungera som stöd för fortsatt spridning och implementering av lärarhandledningen. Checklistan presenteras i sin helhet som en bilaga till den här rapporten⁹. Tanken är att checklistan ska kunna fungera som ett verktyg för de skolor och kommuner som vill implementera lärarhandledningen eller som vill utveckla liknande former för att sprida information om socialtjänsten i skolan.

Avslutningsvis presenteras här en sammanfattande diskussion kring de centrala resultaten från utvärderingen.

Både elever och lärare har genom projektet fått en bredare och mer nyanserad kunskap om socialtjänsten. Enkätresultaten visar att de elever som har fått del av undervisning med stöd i lärarhandledningen genomgående har bättre kunskap om vilken typ av hjälp som finns att få hos socialtjänsten än de elever som inte har fått del av samma undervisning. I fokusgrupperna beskriver eleverna hur denna kunskap också ger en större trygghet i form av vetskapen om att det finns någonstans att vända sig om man hamnar i en svår livssituation. Även lärarna beskriver att de har fått en större kunskap om socialtjänsten genom arbetet med lärarhandledningen. Den information om socialtjänsten som finns i lärarhandledningen beskrivs som lättillgänglig och tillsammans med verktyg för undervisningen – till exempel filmer och fallbeskrivningar – underlättar den lärarnas planering och genomförande av undervisningen. Lärarnas ökade kunskap om socialtjänsten medför också en ökad trygghet i att bemöta elever i utsatta livssituationer samt i att hantera situationer där det kommer till lärarnas kännedom att ett barn kan fara illa eller vara i behov av stöd.

En viktig slutsats är därmed att det förväntade lärandet hos eleverna genom projektet också har utvidgats till att innefatta ett professionellt lärande hos Gärdeskolans lärare. Det här kan förstås i termer av *formellt* och *informellt* lärande (Ellström 2010) där det formella lärandet hos målgruppen för en innovation (i det här fallet eleverna i Gärdeskolan) går hand i hand med ett informellt lärande inom ramen för den organisation där det formella lärandet äger rum (i det här fallet representerat av lärandeprocesserna i

⁹ Se bilaga 1

lärarlaget). Utifrån teorin om formellt och informellt lärande kan vi anta att ett visst mått av informellt lärande kan ha skett även hos andra professionella i Gärdeskolan. Vi kan sannolikt förvänta oss att en framtida implementering i andra skolor på samma sätt kan bidra till ett informellt lärande på en professionell nivå i skolans organisation såväl som ett formellt lärande bland eleverna.

En central framgångsfaktor i projektet handlar om att en variation av flera olika perspektiv har mötts och tagits tillvara. Deltagarna i projektet beskriver att var och en av de olika aktörerna har kunnat bidra med och på ett positivt sätt kunnat få gehör för sin unika kompetens. Det framhålls att det har funnits en öppenhet och en ömsesidig respekt och samarbetsvilja inom projektet. En inledande workshop, där projektets deltagare tillsammans fick diskutera och arbeta fram förslag på hur information om socialtjänsten kan spridas till elever i grundskolan, framstår som särskilt viktig i detta avseende.

Lärohandledningen har således vuxit fram ur ett nära samarbete mellan olika perspektiv och kunskapsområden, både från professionella inom skola och socialtjänst och från ungdomar med egen erfarenhet av att vara elever i skolan och brukare i den sociala barnvården. I forskning om sociala innovationer används begreppet transformativt lärande för att beskriva hur ett samarbete mellan olika kompetenser på detta sätt bidrar till skapandet av ny kunskap eller nya arbetssätt; det är just i den nya kombinationen av redan befintliga kunskaper som de innovativa lösningarna skapas (Aakjær 2013; Højrup 2010). Nästa planerade steg i projektet kring lärohandledningen handlar inte om att utveckla en ny social innovation utan istället om att implementera den innovation som redan har skapats. Samtidigt utgör både det interprofessionella samarbetet och samarbetet mellan brukare och professionella ett centralt inslag även i den fortsatta processen. Den planerade implementeringsstrategin tillåter också varje skola att tämligen fritt välja vilka delar av lärohandledningen som ska implementeras, inom vilket undervisningsmoment som undervisningen ska integreras samt vilka professionella funktioner i skolan som ska genomföra denna undervisning. Idéerna om transformativt lärande bör därmed kunna fungera som en viktig utgångspunkt även i det fortsatta arbetet med lärohandledningen.

En annan framgångsfaktor är projektets tydliga grund i barns brukarmedverkan. Behovet att förbättra socialtjänstens tillgänglighet för barn och unga var från början en fråga som väcktes i ett lokalt brukarråd för placerade ungdomar i Sollentuna. Under hela processen har därefter ungdomar med egen erfarenhet av kontakt med socialtjänsten deltagit som medprojektledare i projektet. De ungas unika perspektiv – både utifrån sina erfarenheter som brukare i socialtjänsten och utifrån att nyligen själva ha varit elever i skolan – framhålls av flera deltagare som mycket viktigt för att hitta rätt i de innovationer (både lärohandledning och hemsida) som har tagits fram i syfte att stärka socialtjänstens tillgänglighet för barn och unga.

I det fortsatta arbetet för att dels implementera lärohandledningen i övriga Sollentunaskolor, dels sprida kunskap om projektet nationellt, har fyra ungdomar anställts som medprojektledare. Detta borgar för en fortsatt stark brukarmedverkan vilket är betydelsefullt för projektets möjlighet att på ett bra sätt kunna svara upp mot målgruppens behov.

En central utmaning i det fortsatta implementeringsarbetet handlar om att hitta skolledares och lärares motivation och vilja att pröva lärarhandledningen. Här betonas vikten av att argumentera för elevers kunskap om socialtjänsten som en del av läroplanens mål och centrala innehåll för ämnet samhällskunskap. Utifrån resultatet i denna utvärdering kan även det informella lärandet inom skolans organisation lyftas fram som ett potentiellt mervärde för de skolor som implementerar lärarhandledningen. För ett ökat värde bör det informella lärandet också synliggöras, exempelvis genom att erfarenheter från arbetet med lärarhandledningen sätts upp på dagordningen för APT och lärarmöten. Under pilotprojektet i Gärdeskolan bidrog lärarnas nyvunna kunskap om socialtjänsten till en ökad trygghet i att hantera situationer där det finns oro för att ett barn far illa, en trygghet som till stor del grundar sig i nyvunnen kunskap om vilken hjälp som finns att få för socialt utsatta elever samt på vilket sätt de som lärare kan hjälpa till att slussa elever vidare till rätt form av stöd och hjälp. Att implementera lärarhandledningen kan på detta sätt också ses som en investering gällande lärares möjlighet att i högre grad ta hjälp av andra professioner när de möter barn i utsatta livssituationer – samt följaktligen som en potentiell möjlighet för mer tid till undervisning.

En annan utmaning handlar om att utveckla socialtjänstens beredskap för att fler barn och ungdomar kan komma att söka hjälp. I den pågående översynen av socialtjänstlagen (SOU 2018:32) läggs särskilt stor vikt vid socialtjänstens förebyggande uppdrag. Fokus riktas mot ett strukturellt förebyggande arbete i kombination med tidiga insatser och ett lättillgängligt stöd för individen. Sollentunas arbete för att aktivt öka socialtjänstens tillgänglighet för barn och unga ligger väl i linje med det pågående lagstiftningsarbetet. Samtidigt framträder i utvärderingen vissa farhågor kring vilken beredskap socialtjänsten i nuläget har när det gäller att möta behovet hos unga som själva söker stöd och hjälp. I utvärderingen betonas särskilt behovet av att utveckla socialtjänstens kompetens och beredskap när det gäller att aktivt bemöta och slussa vidare *alla* barn och ungdomar som söker hjälp – även i de fall då det handlar om stöd och hjälp från andra aktörer än socialtjänsten.

Givet det pågående lagstiftningsarbetet finns goda förhoppningar om att socialtjänsten i framtiden på ett ännu tydligare sätt kan komma att organiseras mot ökad tillgänglighet och mot ett bredare förebyggande arbete. Skolan utgör en viktig arena för ett förebyggande socialt arbete (Backlund et al. 2017) och informationsinsatser i skolan kan betraktas som centrala för att stärka barns och ungas möjligheter till stöd och hjälp (Stanley et. al. 2015). Arbetet med att undervisa barn om socialtjänsten i skolan kan därmed betraktas som ett pionjärbete inom ramen för den nya lagstiftningens ambitioner. Centralt är dock att de kommuner som vill genomföra ett liknande arbete kring informationsinsatser i skolan, parallellt med detta också bör utveckla strategier internt för hur de barn och ungdomar som vänder sig till socialtjänsten ska tas emot. I detta kan ingå ett utvecklingsarbete kring tidiga och förebyggande insatser i den egna organisationen såväl som ett utvidgat samarbete med andra organisationer som erbjuder sådana insatser.

Ytterligare en utmaning handlar om att följa upp resultaten från projektet. Deltagarna har lyft fram behovet av att följa upp dels hur lärarhandledningen fortsätter användas i skolorna, dels vilka effekter detta får när det gäller vilka som söker hjälp och stöd från socialtjänsten. En sådan uppföljning underlättas av den fortsatta följefors-

kningen från FoU Nordväst kring implementeringen av lärarhandledningen i samtliga Sollentunas skolor. Vid sidan av detta behöver det även utvecklas metoder för fortsatt intern uppföljning och utveckling inom socialtjänsten kring arbetet med och effekterna av att öka socialtjänstens tillgänglighet för barn och unga (där arbetet med lärarhandledningen utgör en av flera delar).

LITTERATURFÖRTECKNING

- Aakjær, M. (2013). *Reconfiguring boundaries in social innovation. Co-creating new meaning and practice in a prison context*. Aarhus: Aarhus University.
- Allnock, D. & Miller, P. (2013). *No one noticed, no one heard: a study of disclosures of childhood abuse*. London: National Society for the Prevention of Cruelty to Children (NSPCC).
- Backlund, Å., Högdin, S. & Spånberger Weitz, Y. (2017). *Skolsocialt arbete. Skolan som plats för och del i det sociala arbetet*. Malmö: Gleerups.
- Bernhardsson, J. (2015). *UNGA RÖSTER I SOC. En utvärdering av ett brukarråd för placerade barn och ungdomar i Sollentuna kommun*. Tillgänglig: http://www.fou-nordvast.se/wp-content/uploads/2016/12/Unga-r%C3%B6ster-i-soc_Bernhardsson_2015.pdf
- Bijleveld, Dedding & Bunders-Aelen (2015). Children's and young people's participation within child welfare and child protection services: a state-of-the-art review. *Child & Family Social Work*, 20, 129-138.
- Bijleveld, G., Dedding, C. & Bunders-Aelen, J. (2015). Children's and young people's participation within child welfare and child protection services: a state-of-the-art review. *Child & Family Social Work*, 20, 129-138.
- Briggs, F. (2006). Safety issues in the lives of children with learning disabilities. *Social Policy Journal of New Zealand*, 29, 43-59.
- Broadhurst, K. (2003). Engaging parents and carers with family support services: What can be learned from research on help-seeking? *Child & Family Social Work*, 8, 341-350.
- Cossar, J., Brandon, M. & Jordan, P. (2016). 'You've got to trust her and she's got to trust you': children's views on participation in the child protection system. *Child & Family Social Work*, 21, 103-112.
- Ellström, P-E. (2010). Practice-based innovation: a learning perspective. *Journal of Workplace Learning*, 22, 27-40.
- Elmehed, K. (2016). *Projektplan. Framtidens socialtjänst för barn och unga*. Sollentuna kommun. Opublicerad arbetsrapport.
- Hagström, M. (2015). *Delrapport. UNGAS RÖSTER. Interaktiv rådgivning och information för utsatta barn och unga – ett projekt för en ny sorts delaktighet och en modern socialtjänst*. Sollentuna kommun. Opublicerad arbetsrapport.
- Højrup, S. (2010). Employee-driven innovation and workplace learning: basic concepts, approaches and themes. *Transfer: European Review of Labour and Research*, 16, 143-154.
- Jones, C., Stalker, K., Franklin, A., Fry, D., Cameron, A. & Taylor, J. (2017). Enablers of help-seeking for deaf and disabled children following abuse and barriers to protection: a qualitative study. *Child & Family Social Work*, 22, 762-771.
- McElearney, A., Scott, J., Stephenson, P., Tracey, A. & Corry, D. (2011). *Keeping safe. The views of principals, teachers and other school staff in relation to teaching "keeping safe" messages in primary schools in Northern Ireland*. London: National Society for the Prevention of Cruelty to Children (NSPCC).

- Murray, R., Caulier-Grice, J. & Mulgan, G. (2010). *The open book of social innovation*. London: National Endowment for Science, Technology and the Art (Nesta).
- Skoog, V. (2013). *Barn som flyttas i offentlig regi: En studie av förekomst och upplevelser av instabil samhällsvård för barn*. Umeå: Umeå Universitet.
- Skolverket (2016). *Läroplan för grundskolan, förskoleklassen och fritidshemmet 2011 (Reviderad 2016)*. Tillgänglig: https://www.skolverket.se/sitevision/proxy/om-oss/publikationer-och-nyhetsbrev/sok-publikationer/svid12_5dfce44715d35a5cdfa2899/55935574/wtpub/ws/skolbok/wpubext/trycksak/Blob/pdf2575.pdf?k=2575
- SOU 2018:32. *Ju förr desto bättre – vägar till en förebyggande socialtjänst. Delbetänkande av Utredningen Framtidens socialtjänst*. Stockholm: Nordstedts Juridik.
- Stanley, N., Ellis, J., Farrelly, N., Hollinghurst, S. & Downe, S. (2015). Preventing domestic abuse for children and young people: A review of school-based interventions. *Children and Youth Services Review*, 59, 120-131.
- Vincent, S. & Daniel, B. (2004). An Analysis of Children and Young People's Calls to ChildLine about Abuse and Neglect: A Study for the Scottish Child Protection Review. *Child Abuse Review*, 13, 158-171.
- Woolfson, R., Heffernan, E., Paul, M. & Brown, M. (2010). Young People's Views of the Child Protection System in Scotland. *British Journal of Social Work*, 40, 2069-2085.
- Överlien, C. (2017). Att möta våldsutsatta barn i skolan – samtal, anpassning och bekräftelse. I Å. Backlund, S. Högdin & Y. Spånberger Weitz [Red.] *Skolsocialt arbete. Skolan som plats för och del i det sociala arbetet* (p. 113-123). Malmö: Gleerups.

BILAGOR

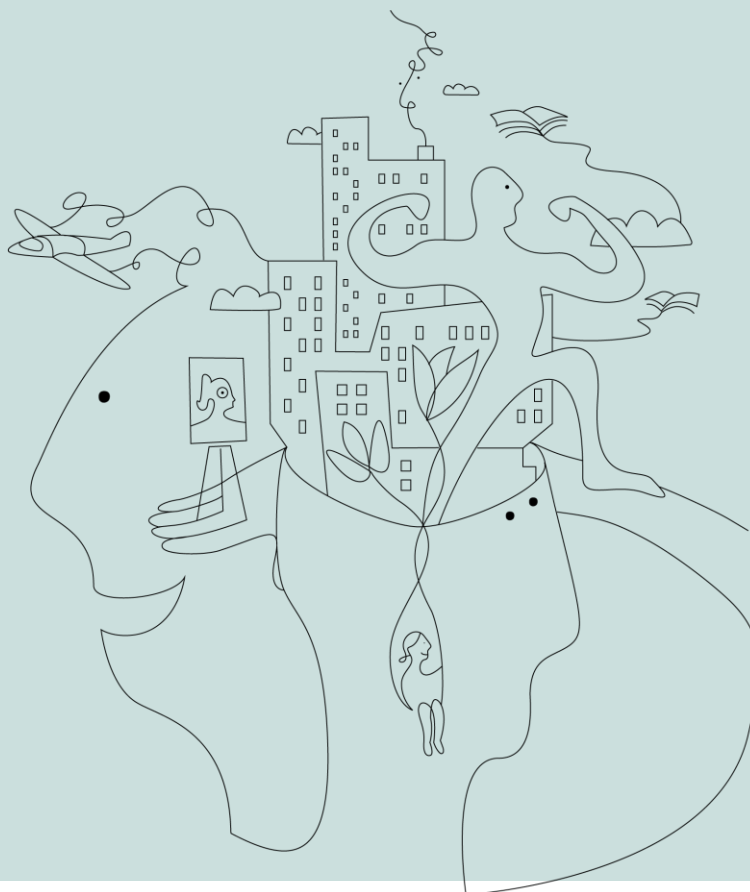
Bilaga 1. Checklista för implementering av lärarhandledningen *Soc för unga*

Bilaga 2. Fallbeskrivningar fokusgrupper

Att undervisa om socialtjänsten i skolan

– CHECKLISTA FÖR IMPLEMENTERING AV
LÄRARHANDLEDNINGEN *SOC FÖR UNGA*

YLVA SPÅNBERGER WEITZ



Checklista för implementering av lärarhandledningen *Soc för unga*

I Sollentuna kommun har socialtjänst, skola och ungdomar samarbetat i ett projekt för att skapa en mer tillgänglig socialtjänst för barn och unga. Som en del i projektet har en lärarhandledning tagits fram, som ett stöd för undervisning om socialtjänsten i skolan. Här presenteras en checklista som kan användas av de kommuner och skolor som vill implementera lärarhandledningen i sin verksamhet. Checklistan bygger på lärdomar från det pilotprojekt där lärarhandledningen togs fram och för första gången användes som stöd i grundskolans samhällskunskapsundervisning.

Lärarhandledningen finns tillgänglig på Sollentuna kommuns webbplats:

<https://www.sollentuna.se/globalassets/lararhandledning.pdf>

Utvärderingsrapporten finns tillgänglig på FoU Nordvästs webbplats:

www.fou-nordvast.se

FRAMGÅNGSFAKTORER – LÄRARHANDLEDNING OCH IMPEMENTERING

FRAMGÅNGSFAKTORER	IMPLIKATIONER
Innehållet är tydligt förankrat i läroplanen.	<ul style="list-style-type: none"> Tydliggör förankringen i läroplanen samt kopplingar till SO-ämnena.
<p>Många olika material och undervisningsformer att välja på (filmer, fallbeskrivningar, etc.).</p> <p>Samma handledning kan användas för elever i olika åldrar och med olika förkunskaper, förutsättningar och intresseområden.</p>	<ul style="list-style-type: none"> Betona användarvänlighet i form av möjligheten att använda utvalda delar av lärarhandledningen för olika elevgrupper.
<p>Lärarhandledningen är nära kopplad till webbplatsen (<i>Soc för unga</i>).</p> <p>Undervisningen kan hållas aktuell genom uppdateringar på webbplatsen.</p> <p>Eleverna får information om direkta kontaktvägar till socialtjänsten.</p>	<ul style="list-style-type: none"> Tydliggör kopplingar mellan lärarhandledning och webbplats. Uppdatera kontinuerligt informationen på webbplatsen.
<p>Informationen i lärarhandledningen bygger på socialtjänstens expertis.</p> <p>Lättillgänglig kunskap för lärarna ger trygghet i undervisningssituationen och underlättar möjligheten att fördjupa undervisningen utifrån elevers frågor och intressen.</p> <p>Lättillgängligt och välanpassat språk.</p>	<ul style="list-style-type: none"> Betona användarvänlighet i form av lättillgänglig kunskap för lärarna. Betona flexibiliteten i tillämpningen av lärarhandledningens olika delar – ger möjlighet att bygga upp undervisningen efter hand utifrån respektive elevgrupps intressen.
Skapar möjligheter för likvärdig kunskap till alla barn i Sollentuna.	<ul style="list-style-type: none"> Förutsätter att lärarhandledningen används och implementeras i kommunens samtliga grundskolor.

FRAMGÅNGSFAKTORER – LÄRARHANDLEDNING OCH IMPEMENTERING (FORTS.)

FRAMGÅNGSFAKTORER	IMPLIKATIONER
<p>Socialtjänstens medverkan i undervisningen (elever har fått träffa representant från socialtjänsten alternativt en skolkurator).</p> <p>Ger eleverna ett ”ansikte” på socialtjänsten.</p> <p>Möjlighet för eleverna att få mer utförliga och nyanserade svar på sina frågor.</p>	<ul style="list-style-type: none"> • Direktkontakt mellan undervisande lärare och projektledning hos socialtjänsten. • Involvera elevhälsan i planering och genomförande av undervisningen. • Besök av projektledare alternativt skolans kurator under minst en lektion.
<p>Integrering av lärarhandledningen i ordinarie undervisning.</p> <p>Kunskap om socialtjänsten ligger inom ramen för centralt innehåll i samhällskunskapen.</p> <p>Ger lärarna en möjlighet att koppla frågor om socialtjänsten till ordinarie undervisning i samhällskunskap samt religion och livsfrågor.</p> <p>Integrering i ordinarie ämne och bedömning av kunskaper leder till att undervisningen tillmäts större dignitet av eleverna.</p>	<ul style="list-style-type: none"> • Tydliggör kopplingar till och vinster med att integrera lärarhandledningen inom ramen för ordinarie SO-undervisning. • Använd SO-lärarna från Gärdeskolan som ”ambassadörer” för lärarhandledningen gentemot kollegor i andra skolor. • För att underlätta utvecklingsarbete och lärande i respektive skola, lyft upp lärarhandledningen som en återkommande punkt på dagordning för APT och lärarmöten.

UTMANINGAR – LÄRARHANDLEDNING OCH IMPEMENTERING

UTMANINGAR	IMPLIKATIONER
<p>Önskemål om regelbunden och strukturerad återkoppling från projektledning till de som är inblandade i utveckling och implementering av lärarhandledning på skolorna (istället för osorterad kommunikation i långa mailtrådar).</p>	<ul style="list-style-type: none"> • Tydlig struktur/modell för hur implementering av lärarhandledningen ska gå till. • Tydlig struktur/modell för kontinuerlig information till deltagande skolor (lärare, skolledning, elevhälsa) – Vem behöver vilken information? Hur ofta och i vilken form ska information/återkoppling ges? (gäller båda vägar: från projektledning till skola, från skola till projektledning).
<p>En idé som har diskuterats men inte genomförts är att lägga ytterligare undervisningsmaterial på webbplatsen för att underlätta planeringsarbetet för undervisande lärare.</p> <p>Eleverna i 7an har uttryckt önskemål om fallbeskrivningar som inte är så allvarliga, t.ex. någon som skolkar, någon som snattar eller någon som känner sig ledsen och orkeslös.</p>	<ul style="list-style-type: none"> • I samarbete med lärare skapa förslag på färdigt undervisningsmaterial, t.ex. Power Points, som läggs upp på webbplatsen. • Utveckla fallbeskrivningarna med ”svar” kring hur socialtjänsten kan tänka och vilken bedömning socialtjänsten skulle kunna göra i respektive fallbeskrivning. • Skapa fler olika typer av fallbeskrivningar med olika ”allvarlighetsgrad”

UTMANINGAR – LÄRARHANDLEDNING OCH IMPEMENTERING (FORTS.)

UTMANINGAR	IMPLIKATIONER
<p>Utmaning att nå ut med kunskap till lärare om betydelsen av socialtjänsten som stödfunktion i samhället .</p> <p>Motstånd kring att plocka in nya delar i en redan fullmatad undervisningsplanering.</p>	<ul style="list-style-type: none"> • Förankring i alla led (utbildningsförvaltning, skolledning, elevhälsa, undervisande lärare). • Förankring i lokalt utvecklingscenter för SO-lärare (LUC-SO). • Använda SO-lärarna från Gärdeskolan som ”ambassadörer” för lärarhandledningen. • Personlig kontakt på varje skola med projektledare från socialtjänsten. • Initial workshop på respektive skola kring möjligheter och utmaningar med att integrera lärarhandledningen (för att säkerställa inflytande och delaktighet för undervisande lärare). • Tydliggöra ämnesmässiga kopplingar samt vad kunskap om socialtjänsten kan tillföra SO-undervisningen. • Ytterligare tydliggöra förankring i läroplanen.
<p>Bristande tid och utrymme för implementering.</p>	<ul style="list-style-type: none"> • Tydligt uppdrag att implementera undervisning om socialtjänsten (från utbildningsförvaltning till skolledning, från skolledning till lärare). • Arbetslättnader för de lärare som ska integrera lärarhandledningen i sin undervisning (förankrat hos och initierat av skolledning). • Väl tilltagna tidsramar för planering och för att kunna lägga in undervisningen om socialtjänsten i det moment där det passar bäst under läsåret.
<p>Risk för otydlig rollfördelning när många olika parter är involverade i projektet</p>	<ul style="list-style-type: none"> • Tydliggör vad var och en i projektgruppen har för uppgifter – hur hänger de olika uppgifterna och rollerna ihop och vad finns det för överlappningar? • Tydliggör vad de olika personerna har för specifik kompetens i relation till projektarbetet (kunskap, perspektiv, erfarenheter) och vad denna specifika kompetens förväntas tillföra projektet.

UTMANINGAR – BEREDSKAP HOS SKOLA OCH SOCIALTJÄNSTEN

UTMANINGAR	IMPLIKATIONER
Socialtjänstens beredskap att ta emot fler anmälningar/ansökningar om stöd från barn och ungdomar.	<ul style="list-style-type: none"> • Utveckla rutiner för att ta emot, följa upp och vid behov slussa vidare de barn som själva söker stöd och hjälp. • Samsyn kring socialtjänsten som central stödfunktion i samhället samt barns rättigheter i relation till socialtjänsten. • Säkerställ kunskap i mottagningsfunktionen om andra stödfunktioner i samhället och hur barn och unga kan få del av dem.
Skolans beredskap att bemöta och uppmärksamma elever som berättar om svårigheter i sin livssituation eller oro för hur kompisar har det.	<ul style="list-style-type: none"> • Involvera elevhälsan i planeringen kring implementering av lärarhandledningen i skolans undervisning. • Överväg om skolans kurator ska delta under en lektion för att kunna svara på frågor om social utsatthet och socialtjänstens arbete. • Skapa visitkort och affischer med information om och kontaktuppgifter till <i>Soc för unga</i> som finns tillgängliga i skolan, i anslutning till undervisning om socialtjänsten och i anslutning till elevhälsans lokaler.

UTMANINGAR – ATT HÅLLA KVAR OCH FÖLJA UPP

UTMANINGAR	IMPLIKATIONER
Att följa upp och utveckla användandet av lärarhandledningen i skolan.	<ul style="list-style-type: none"> • Kontinuerlig uppföljning av i vilken utsträckning skolorna fortsätter använda lärarhandledningen. • Erbjud ”booster-seminarier” till skolorna, både för att informera om förändringar i socialtjänstens arbete, för att diskutera utmaningar och utveckling av undervisningen med dem som använder lärarhandledningen, och för att introducera och engagera nya lärare till att använda lärarhandledningen.
Att följa upp effekter på kommunnivå.	<ul style="list-style-type: none"> • Mät och registrera förändringar över tid gällande hur många barn som själva söker stöd från socialtjänsten samt antal anmälningar från de skolor där lärarhandledningen har implementerats. • Följ upp vad som händer när barn och ungdomar själva söker hjälp. Hur många går till utredning och/eller insats och hur hanteras ansökningar som inte går vidare?

ATT UNDERVISA OM SOCIALTJÄNSTEN I SKOLAN
– CHECKLISTA FÖR IMPLEMENTERING AV
LÄRARHANDLEDNINGEN *SOC FÖR UNGA*

Fallbeskrivningar fokusgrupper

Fallbeskrivning 1 – Mia och Liam

Liam 14 år och Mia 10 år bor tillsammans med sin mamma Hanna och styvpappa Ted. De bor i Helenelund i Sollentuna. Mamma Hanna är arbetslös och är hemma på dagarna. Hon är ofta ledsen, trött och känner sig sjuk. Hon skriker till Liam och Mia när de bråkar eller för mycket liv. Hanna orkar inte med för mycket oväsen.

Styvpappa Ted arbetar med att bygga hus. Han jobbar mycket och när han kommer hem förväntar han sig att mamma Hanna har ordnat med mat, städning och tvätt där hemma. Ted blir arg på Hanna om hon inte gjort det och det har hänt att han blivit så arg att han har slagit henne.

Ted är också mycket intresserad av hur det går för Liam och Mia i skolan. Har de bra resultat på prov får de fantastiska presenter av honom men om de får dåliga resultat på sina prov blir han väldigt arg. Både Liam och Mia är rädda för sin styvpappa.

Mia och Liam behöver hjälp. Vilken hjälp tycker ni att de behöver och vilken hjälp tror ni att de kan få?

Fallbeskrivning 2 – Chris

Chris 12 år tycker att skolan är jättejobbig. Han gillar inte att sitta still och lyssna. Det enda som är bra i skolan är matte för där har han en helt fantastisk lärare som han tycker mycket om. När man går i sexan har man en hel del läxor. Men Chris glömmer ofta att ta hem böckerna och eftersom han har svårt att orka lyssna så har han inte alltid hört vilka läxor de har.

Chris föräldrar jobbar lite längre bort från hemmet och behöver åka tidigt på morgonen för att hinna till jobbet. Chris får därför göra sig iordning och gå till skolan på egen hand. Det har hänt att han inte vaknat i tid och han tycker att det är pinsamt att komma för sent. Om man dessutom inte gjort läxan eller pluggat till provet känns det lättare att stanna hemma, tycker Chris. Men det har han inte berättat för sina föräldrar.

Chris älskar att spela fotboll. Han är dessutom riktigt bra på det, säger hans tränare. Men om man stannat hemma från skolan är det jobbigt att komma till träningen och svara på frågor från kompisar varför man inte varit i skolan. Så Chris går inte lika ofta på fotbollsträningen längre. Eftersom Chris inte är i skolan och inte på fotbollsträningen glömmer hans kompisar bort honom. De ringer inte så ofta längre. Chris känner sig ledsen, dålig och ensam.

Chris behöver hjälp. Vilken hjälp tycker ni att han behöver och vilken hjälp tror ni att han kan få?

UNDERVISNING OM SOCIALTJÄNSTEN I SKOLAN

**– LÄRARHANDLEDNINGEN *SOC FÖR UNGA* SOM STÖD FÖR EN MER
TILLGÄNGLIG SOCIALTJÄNST FÖR BARN OCH UNGA**

YLVA SPÅNBERGER WEITZ