



**Forsknings- & utvecklingsenheten
för socialtjänstens individ- och
familjeomsorg i nordvästra Stockholms län**

*Ekerö, Järfälla, Sigtuna, Sollentuna, Solna,
Sundbyberg, Upplands-Bro, Upplands Väsby*

VERKSAMHETSBERÄTTELSE

2006

FoU-Nordväst för Socialtjänstens individ- och familjeomsorg i Stockholms län

ber att få avlämna följande verksamhetsberättelse och årsredovisning för år 2006

FoU-Nordväst

Forsknings- och utvecklingsenheten för socialtjänstens individ- och familjeomsorg (IFO) i nordvästra Stockholms län inrättades år 2000 av sex kommuner. Senare tillkom ytterligare två. De kommuner som ingått år 2006 är:

- | | |
|--------------|------------------|
| - Ekerö | - Solna |
| - Järfälla | - Sundbyberg |
| - Sigtuna | - Upplands-Bro |
| - Sollentuna | - Upplands Väsby |

FoU-Nordväst inrättades som permanent verksamhet år 2003. Enheten finansieras med kommunavgifter samt forskningsanslag/-bidrag, försäljning av rapporter samt via uppdrag i form av utvärderingar och/eller handledning.

Inriktning och uppgifter

FoU-verksamhet definieras här som

- *en formell organisation etablerad för att åstadkomma utbyte och samverkan mellan praktik och forskning i avsikt att utveckla det sociala arbetets praktik och forskningsämnet socialt arbete.*

FoU-Nordvästs uppdrag formulerades 1999 i tolv punkter. Enheten ska stödja det vardagliga sociala arbetet samt bistå socialarbetarna med att utveckla verktyg för utvärdering och uppföljning. Målet är att de anställda ska öka sin kompetens och därigenom höja det sociala arbetets kvalitet. Eftersom uppdraget är omfattande, har FoU-Nordväst avgränsat det. Senaste åren har också arbetet alltmer inriktas på frågan om hur det sociala arbetet ska bli kunskapsbaserat samt utfallet för klienter. FoU-Nordväst formulerar därför sitt uppdrag på följande sätt:

- identifiera och förmedla aktuell kunskap utifrån forskning, egen och andras
- utveckla kunskap om och system för utvärdering, i avsikt att
- IFO-arbetet successivt ska vila på en mer stabil kunskapsbas och erbjuda klienter bästa möjliga hjälp

Medel för att uppnå dessa mål är utvärdering och utvecklingsarbete i samarbete med socialarbetare och förvaltningar i de åtta ägarkommunerna, universitet och andra forskningscentra.

Under 2006 har uppdraget granskats och diskuterats på socialchefernas initiativ. Ett arbete inleddes därmed för att dels uppdatera det kontrakt/samarbetsavtal ägarkommunerna undertecknat rörande FoU-Nordväst, dels att tydligare identifiera FoU-enhetens uppdrag. Arbetet fortlöper under 2007 och beräknas vara klart hösten 2007.

FoU-Nordvästs kommuner

FoU-Nordvästs årsredovisning innefattar områdesbeskrivning med fokus på utvecklingstendenser i de åtta kommunerna. Här lyfts några aktuella frågor och centrala iakttagelser fram. Data hämtas från flera olika källor, från Statistiska Centralbyrån (SCB), Socialstyrelsens socialtjänstregister (SoS), Svenska Kommun- och Landstingsförbundet, Regionala Trafik- och Planeringskontoret i Stockholms län (RTK), Brottsförebyggande

rådet (BRÅ), Skolverket, Folkhälsoinstitutet (FHI) samt Arbetsmarknadsstyrelsen (AMS).

Även detta år gäller att datas kvalitet är avhängig med vilken noggrannhet bland andra kommunerna själva rapporterat in sina uppgifter. Uppgifter som inte i detalj överensstämmer med kommunernas egna sammanställningar kan därför förekomma. Här är emellertid syftet att erbjuda *jämförelser och identifiera tendenser i utvecklingen*. För ytterligare information, se FoU-Nordvästs hemsida <http://www.fou-nordvast.com/Tabellarium.xls>, vilket regelbundet uppdateras..

Välfärdens utveckling

I *Social rapport 2006 (SoS, 2006)* diskuteras ansamling av välfärdsproblem. Med Levnadsnivåundersökningarna (LNU) 1974 – 2000 som utgångspunkt analyseras frågan om ofärdens ackumulering och samvariation (a.a., s 132 ff). Mycket kort visas att andelen i befolkningen i landet med flera välfärdsproblem tycks förhållandevis konstant mellan de studerade åren och att de stora befolkningsgrupperna tycks ha klarat sig relativt bra genom 1990-talets konjunktursvacka. Däremot har ojämlikheten i inkomster och arbetslöshetsrisker ökat påtagligt, vilket bland annat innebär att det finns grupper vars förhållanden under början av 2000-talet inte har uppnått alternativt återfått lika hög grad av välfärd som de hade under början av 1990-talet .

En slutsats som dras är ”--- att välfärdsstaten tycks motverka förekomsten av *problemansamling*, men att det är betydligt svårare att förändra de processer som leder *dithän*.” (a.a., s 149). Det finns några observerbara. Författarna konstaterar att den första perioden som vuxen, den så kallade etableringsfasen, tycks utgöra den svagaste punkten de senaste årtiondena. Risker för hushåll med två vuxna och barn tycks också närma sig de ensamstående föräldrarnas förhållanden. Vidare har inte så mycket förändrats i fråga om ansamling av välfärdsproblem som påverkat relationen mellan sociala klasser eller mellan personer födda i respektive utanför Sverige (a.a.). Slutligen pekas på att ekonomiska problem tycks ha ett starkt samband med övriga typer av ofärd och att de ofta föregår ansamlingen av problem – även om det också visas att denna position inte tycks vara bestående för enskilda individer. Det är med andra ord ingen deterministisk spiral, konstateras det, vilket är hoppningivande. Det innebär att både enskilda personers och samhällets agerande påverkar utfallet (a.a., s 150). Att just ekonomin synes ha en avgörande roll gör också att det finns anledning att diskutera nivåerna i olika transfereringssystemen.

LNU samlar via intervjuer med enskilda personer data om sju livsområden: arbete, bostad, hälsa, socialt nätverk, kontant marginal, personlig trygghet samt medborgarkompetens och delaktighet. I det följande belyses framförallt två frågor av dessa, arbetslöshet och ekonomiskt bistånd, med särskilt fokus på ungdomar i etableringsfasen, samt ohälsa. Vidare görs sammanställning över socialtjänstens arbete med barn, unga och familjer liksom missbrukarvården.

Befolkning

Enligt Statistiska Centralbyrån (SCB) är alla FoU-Nordvästs kommuner förortskommuner utom Sigtuna, som räknas som medelstor stad, trots att både Solna och Sundbyberg titulerar sig själva som 'städer'. Befolkningsutvecklingen framgår nedan.

Tabell 1. Befolkning år 2002 & 2006 i nordvästkommunerna och förändring i %, samt rangordning i storlek år 2006 (Källa: SCB 2007)

Kommun	Rang -06	2002	2006	förändring
Ekerö	7	22 871	24 301	+6,3 %
Järfälla	1	61 286	62 342	+1,7 %
Sigtuna	5	35 703	36 976	+3,6 %
Sollentuna	3	58 528	60 528	+3,4 %
Solna	2	57 738	61 717	+6,9 %
Sundbyberg	6	33 828	34 529	+2,1 %
Uppl Bro	8	21 100	21 638	+2,5 %
Uppl Väsby	4	37 438	37 848	+1,1 %
<i>Alla</i>		328 492	339 879	+3,5 %

Som tidigare år ökade även under 2006 befolkningen mest i Solna och Ekerö. Järfälla har flest invånare, följt av Solna och Sollentuna. Studerar vi andelen utrikes födda framkommer följande.

Tabell 2. Utrikes född, andel av befolkningen efter kommun och år, i %

Region/Kommun	År			
	2001	2004	2005	2006
Sthlmsregionen, total	18,2	18,5	18,7	19,2
Ekerö	8,2	8,3	8,4	8,5
Järfälla	18,5	19,2	19,5	20,2
Sigtuna	19,1	19,5	19,7	20,3
Sollentuna	16,2	16,7	16,8	17,3
Solna	20	20,1	21,2	21,5
Sundbyberg	18,4	19,9	20,7	22,0
Upplands-Bro	17,5	18,1	18,2	18,7
Upplands Väsby	19,9	20,7	20,9	21,3

Nordväst, total 17,8 18,4 18,8 18,7

Källa; SCB 2007

Ökningen av andelen utrikesfödda personer i nordvästkommunerna har under 2000-talet ökat ungefär i samma utsträckning som genomsnittet i Stockholms län. I Ekerö är däremot ökningen marginell, medan i Sundbyberg ses en ökning med 3,6 %-enheter under den studerade perioden, vilket också lett till att denna kommun nu har högst andel utrikesfödda innevånare. I länet är det bara tre kommuner som redovisar en högre andel. Utöver Ekerö har Sollentuna och Upplands-Bro en lägre andel än i länet, i de andra är ökningen av andelen utrikesfödda under den studerade perioden något högre. Socioekonomiska data om kommunerna för år 2005 framgår av följande.

Tabell 3. Socioekonomiska uppgifter 2005 efter region och kommun

Region/ Kommun	Andel arbetslösa 16 - 64 år, %	Andel förvärvsarbete betande 20 - 64 år	Befolknings täthet	Skatte- kraft	Total kommunal skatte- sats
Stockholms län	3,0	79	823	116	31,73
Ekerö	2,2	84	111	118	31,50
Järfälla	3,6	78	1 142	117	31,40
Sigtuna	3,8	76	112	106	32,60
Sollentuna	3,0	80	1 114	128	30,95
Solna	3,4	75	3 127	121	29,85
Sundbyberg	3,9	76	3 901	117	31,55
Uppl.-Bro	2,8	78	90	105	31,85
Uppl Väsby	4,2	78	499	111	31,85

(Källa: SoS 2007)

Upplands Väsby kommun hade år 2005 det högsta årsmedeltalet av öppet arbetslösa i åldersgruppen 16 – 64 år. Högsta andel förvärvsarbete återfinns i Ekerö, men det är Solna kommun som trots att andelen förvärvsarbete är lägst, har den bästa skattekraften. Denna kommun och Sundbyberg är också de mesta tätbebyggda, den senare med nästan 4 000 innevånare per km².

Hur stor andel av en population som kan definieras som låginkomsttagare behöver per definition inte innebära att många har ekonomiska problem och/eller är beroende av olika transfereringssystem. Studerar vi fördelningen av låginkomsthushåll i kommunerna år 2004 i nordvästkommunerna framkommer följande.

Tabell 4. Låginkomsttagare/* år 2004 i åldern 20-64 år efter kommun, andel i befolkningen och kön

Kommun	kvinnor	män
Ekerö	16	13,1
Järfälla	19,2	16,3
Sigtuna	21,4	16,4
Solna	23,9	22,5
Sollentuna	19,3	16,7
Sundbyberg	21,5	19,9
Uppl.-Bro	18,9	15,1
Uppl. Väsby	18,2	16,2

*/ År 2004 definieras låginkomsttagare den som hade 0 - 112 196 kr i inkomst under året

Den högsta andelen låginkomsttagare i åldern 20 till och med 64 år – både män och kvinnor – återfanns 2004 i Solna kommun, följt av Sundbyberg. Den lägsta andelen återfanns i Ekerö. Eftersom det är en yrkesaktiv åldersgrupp som studeras, utesluts effekt av hög andel av äldre i befolkningen. Den höga andelen låginkomsttagare i Solna och Sundbyberg kan i stället vara ett resultat av att många deltidsarbetar och/eller studerar, tillsammans med att det fortfarande finns många små lägenheter. Vi kan studera detta i förhållande till hushållssammansättning och andel barnhushåll. I nordvästkommunerna finns cirka 176 000 hushåll. Fördelningen framgår nedan.

Tabell 5. Hushåll i nordvästkommunerna år 2005, alla samt andel barnhushåll efter två kategorier, i % (n= 175 966). (Källa: FHI 2007, egen bearbetning)

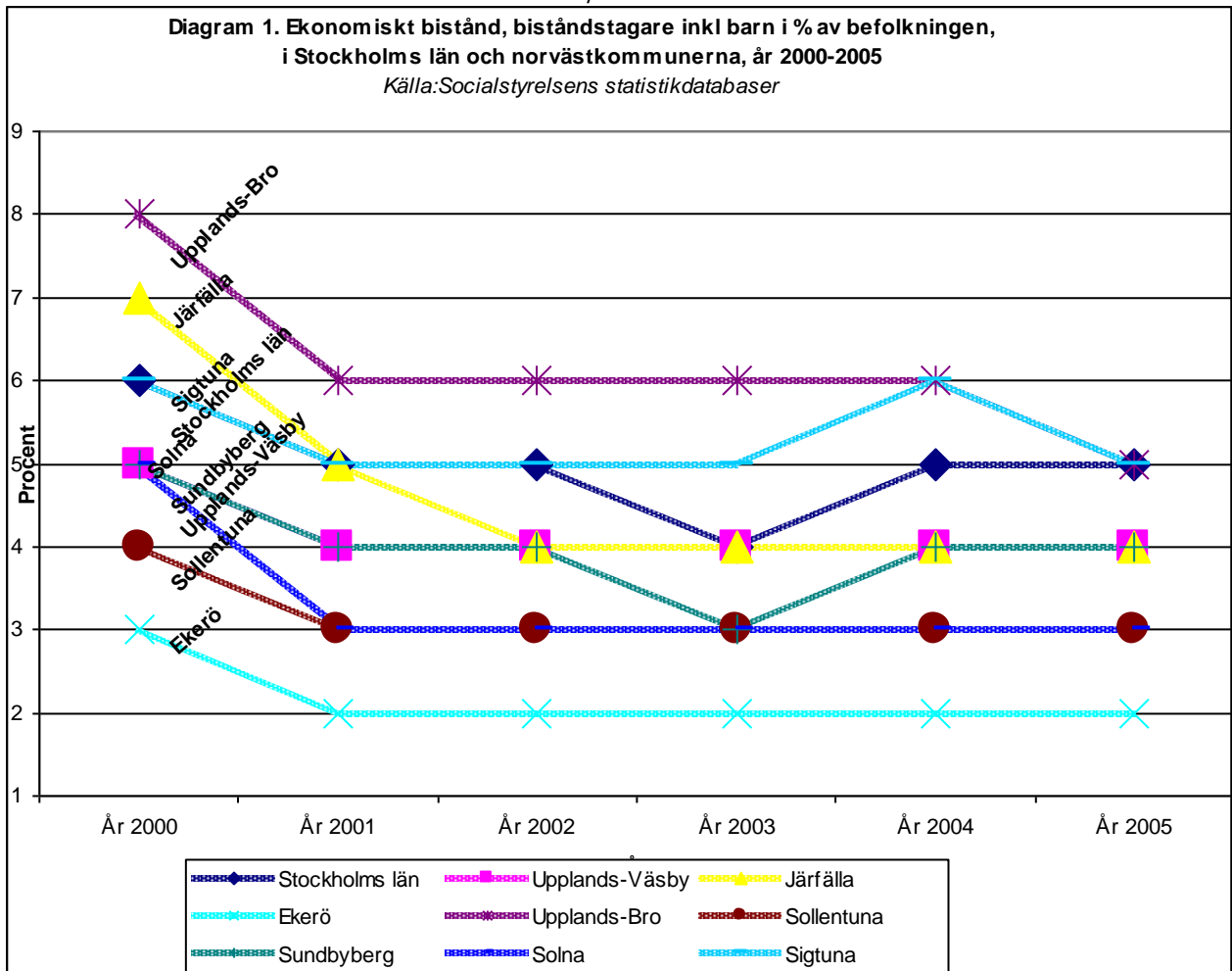
Hushåll 2005	- med		
	Antal hushåll	1-2 barn	3-w barn
Ekerö	10 217	31%	6%
Järfälla	30 670	23%	4%
Sigtuna	18 188	23%	6%
Sollentuna	27 698	27%	4%
Solna	38 774	14%	1%
Sundbyberg	21 102	17%	2%
Upplands-Bro	10 329	24%	4%
Upplands-Väsby	18 988	23%	4%
<i>Total</i>	<i>175 966</i>	<i>21%</i>	<i>3%</i>

Var fjärde hushåll i nordvästkommunerna är en barnfamilj. Men det finns skillnader mellan kommunerna. I Ekerö kommun har nästan två av fem hushåll barn, i Solna och Sundbyberg avsevärt färre. De stora barnfamiljerna – de med tre barn eller fler - finns i Ekerö respektive Sigtuna.

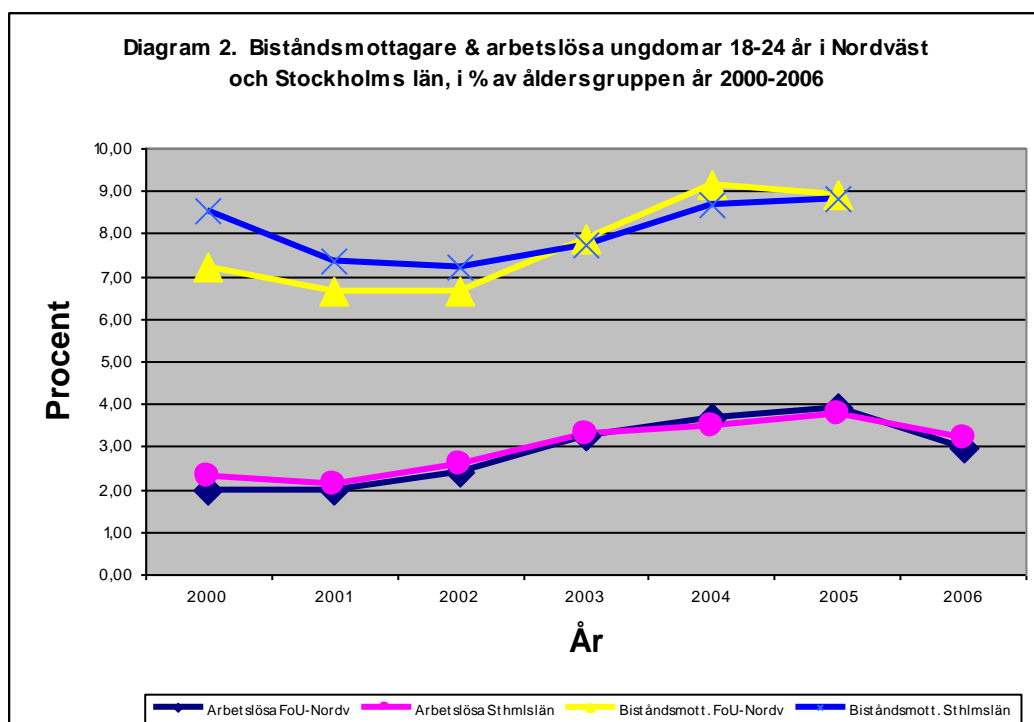
Det finns ett möjligt samband mellan andel i befolkningen som definieras som låginkomsttagare och andel barnhushåll så till vida, att i kommuner med hög andel låginkomsttagare återfinns färre barnhushåll. Detta kan ses som en effekt av demografiska förhållanden, men utgör även en återspeglning av bostadsmarknaden. Barnfamiljer bosätter sig i högre utsträckning i enfamiljshus, vilket i sin tur förutsätter inkomster utöver den nivå som definitionen av låginkomsttagare anger. Sådana kommuner är Ekerö och Sollentuna. Barnfamiljer som inte har inkomster som tillåter detta hänvisas till kommuner där större lägenheter återfinns till lägre kostnader, det vill säga kranskommuner längre ut från storstadens kärna.

Arbetslöshet och ekonomiskt försörjningsstöd/socialbidrag

Eftersom ekonomiska problem visats ha ett starkt samband med övriga typer av ofärd, är frågan om andel i populationen som uppstår ekonomiskt bistånd intressant över tid.



Under tjugohundralets första år har andelen i befolkningen som uppbär ekonomiskt bistånd i stort sett minskat i alla nordvästkommuner. Det första året låg Upplands-Bro och Järfälla högre än genomsnittet, en position som Upplands Bro kommun fortfarande hade år 2005 tillsammans med Sigtuna liksom genomsnittet i länet. Det ska samtidigt noteras att andelen biståndstagare minskat både i Upplands-Bro och Järfälla, i båda med tre procent. Eftersom ungdomsåren kan innebära problem förknippade med etablering bland annat på arbetsmarknaden är det av intresse att följa utvecklingen över tid för denna åldersgrupp.



Konjunktoren de senaste åren har varit god, vilket lett till att arbetslöshetstalen för ungdomar sjunkit, men inte i förväntad utsträckning. I åldersgruppen 18 till och med 24 år ökade andelen som uppbar ekonomiskt bistånd i nordvästkommunerna under åren fram till och med 2004, mer än i Stockholmsregionen, för att sedan plana ut.

Också under 2006 var ungdomsarbetslösheten särskilt hög i Upplands Väsby och Sigtuna. Cirka 4 % av ungdomspopulationen registrerades som arbetslösa under minst fyra månader i dessa kommuner, medan det i Ekerö och Solna bara noteras hälften så hög andel under enstaka månader. Även 2006 ökade arbetslöshetstalen inom åldersgruppen under sommarmånaderna (se vidare kommunvis redovisning på <http://www.fou-nordvast.com/Tabellarium.xlsbilaga>, diagram 1 - 16).

Data för ekonomiskt bistånd år 2006 står ännu inte att finna för gruppen. Frågan är emellertid om tendensen är fallande, det vill säga att andelen ungdomar som uppbar ekonomiskt bistånd i nordvästregionen och de enskilda kommunerna kommer att följa nedgången av arbetslöshetstalen eller ej. Om det *inte* är fallet, finns anledning till oro. FoU-Nordväst följer framgent utvecklingen och data redovisas kontinuerligt på hemsidan, för hela nordvästregionen och för varje kommun.

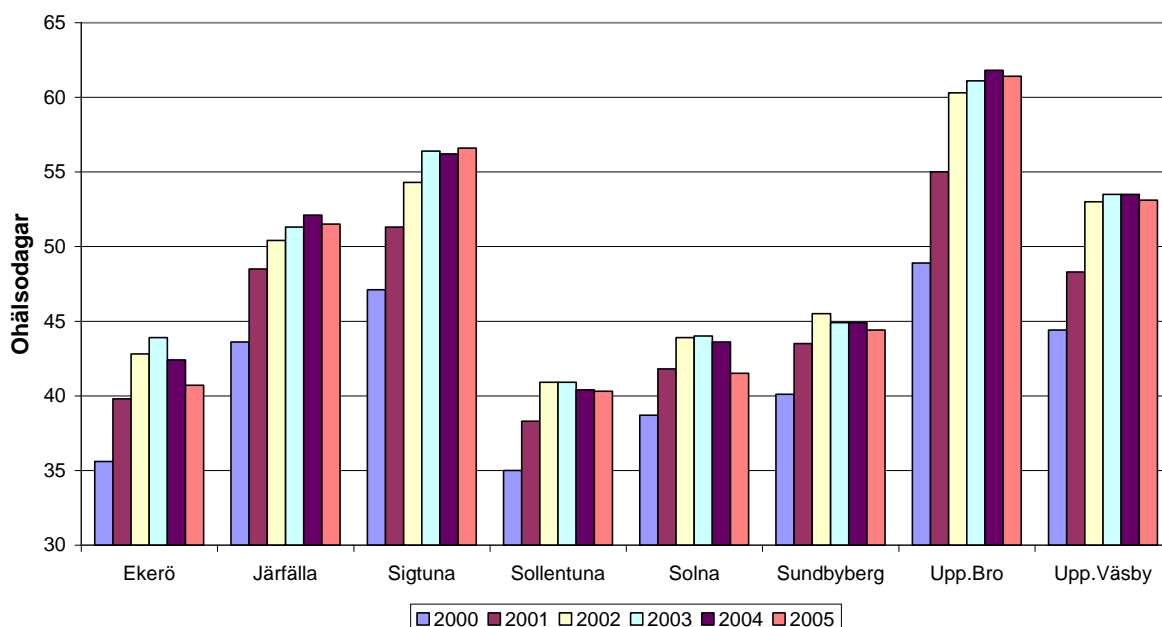
Ohälsa

Ett sätt att definiera ohälsa i befolkningen är antalet dagar med ersättning från socialförsäkringen – det så kallade ohälsotalet.¹ Nedan studeras det uppdelat på kön.

Diagram 3

Ohälsotal, ohälsodagar per person, kvinnor 20-64 år, 2000-2005

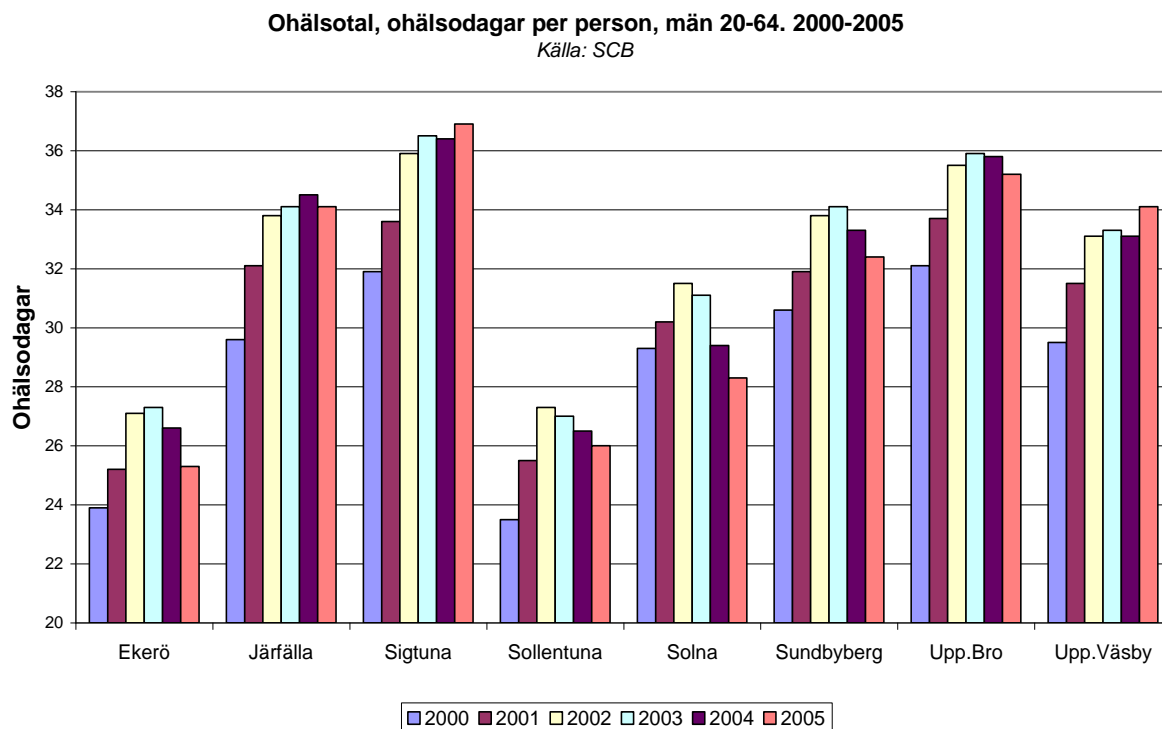
Källa: SCB



¹ **Ohälsotalet** beräknas genom att summan av dagar med utbetald sjukpenning, arbetsskadesjukpenning, rehabiliteringspenning samt dagar med sjuk- och aktivitetsersättning divideras med befolkningen 16-64 år. Alla dagar är omräknade till "heldagar". Antal sjukdagar dagar med sjuklön från arbetsgivare till anställda under de 14 första dagarna av sjukdomsperioden ingår inte (RFV, 2007).

Kvinnor i åldern 20 till och med 64 år uppvisar generellt högre ohälsotal än män. Det är också stora skillnader mellan nordvästkommunerna. Tendensen under de först åren på 2000-talet är ökande tal för att sedan stanna av och även minska något. Särskilt utvecklingen i Upplands-Bro väcker viss uppmärksamhet, men även i Sigtuna har kvinnorna fler dagar än i de andra kommunerna.

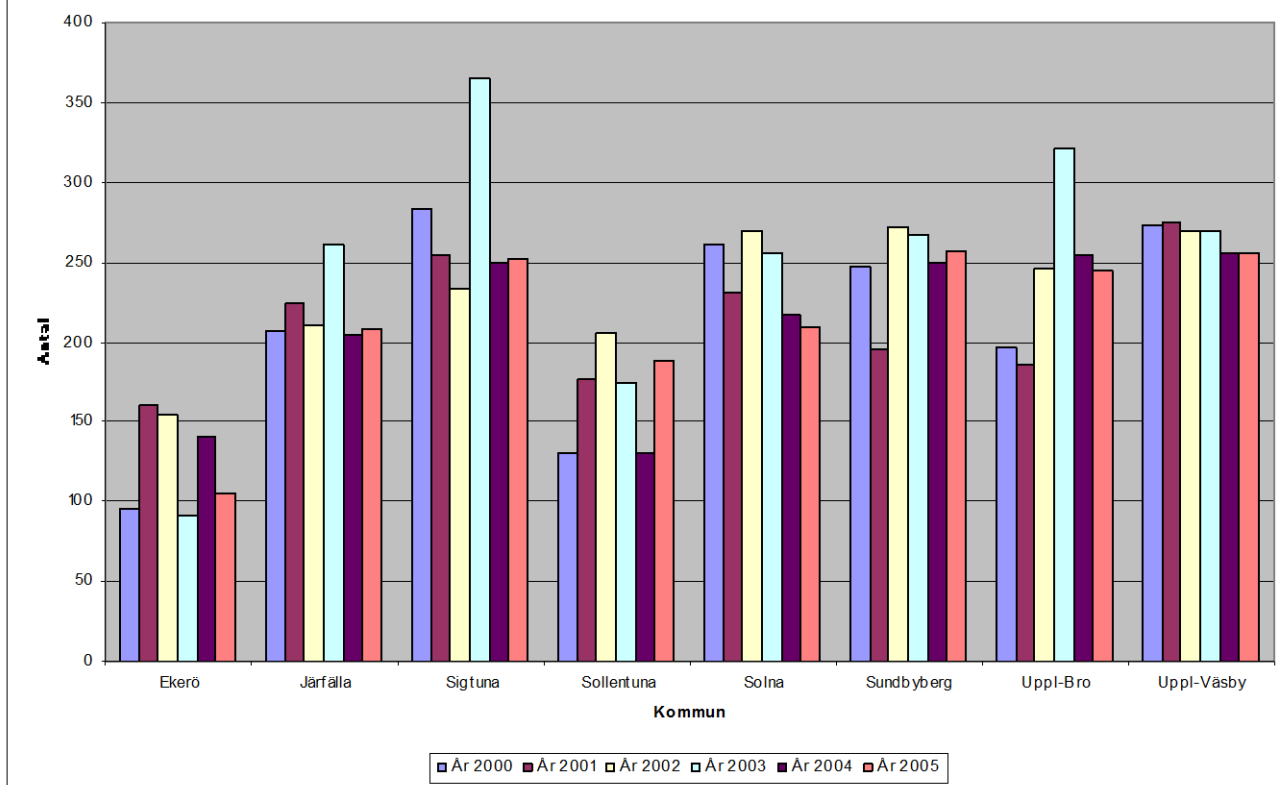
Diagram 4



I nordvästkommunerna ökar också männens ohälsotal de första åren av decenniet, för att sedan stanna av, även minska något i sex av kommunerna. I Sigtuna och Upplands Väsby är tendensen fortsatt ökande. Den största skillnaden mellan könen återfinns främst i Upplands-Bro, där skillnaden mellan män och kvinnor är mer än 20 ohälsodagar - en återspeglning av kvinnornas situation i denna kommun.

Att vara utsatt för våld är en viktig faktor särskilt för kvinnors välfärd och hälsa. Våldsutsatta kvinnor och barn har också kommit allt mer i fokus i nationella program som lanseras av bland annat Socialstyrelsen. Situationen i nordvästkommunerna illustreras här via data över antalet anmälda brott.

Diagram 5. Anmälda brott, misshandel inkl. grov per 100.000 i befolkningen, mot kvinna 15 år eller äldre, bekant med offret Källa: Brottsförebyggande rådet



I Sigtuna och Upplands-Bro anmäldes år 2003 över trehundra misshandelsbrott per 100 000 innevånare i kommunen mot kvinnor 15 år eller äldre. De följande åren har antalet anmälningar minskat. I stort sett ligger antalet anmälningar mellan 200 – 250 anmälda brott per 100 000 åren 2004 – 2005, med undantag för framförallt Ekerö. Den vikande tendensen kan vara en effekt av det arbete som polismyndigheten, kvinnojourerna och kommunerna har lagt ner de senaste åren för att förändra kvinnornas situation, men fortfarande är det många kvinnor och därmed också barn som utsätts för denna sorts oacceptabla kränkning.

Barn, ungdomar och familjer i socialtjänsten

Särskilt barnfamiljernas ekonomiska situation har uppmärksammats under början av 2000-talet. Barn i familjer med svag ekonomi rapporteras vara överrepresenterade på flera områden där barn kan ha problem, till exempel med barnmisshandel, mobbning, barnavårdsutredning, omhändertagande och att barnet i vuxen ålder erhåller ekonomiskt bistånd (se t ex Social Rapport 2006). En jämförelse mellan år 2001 och 2004 visar följande.

Tabell 6. Barn 0 – 6 år i familjer med låg inkomststandard år 2004 ,andel med och utan socialbidrag samt förändring sedan år 2001 efter region och nordvästkommunerna.

Region	Barn 0-6 år, antal	Andel i lågink. hushåll.	Andel i socbid hush	Andel både lågink & socbidr	Diff 2001 - 04
Riket	667 744	9,5	8	3,3	--
Länet	157 769	11,4	6,8	2,7	- 1,1
Ekerö	2 390	4,7	1,5	0,1	+ 0,1
Järfälla	5 024	8	5,6	2,1	- 1,3
Sigtuna	3 127	10,9	7,4	2,9	+ 0,5
Solna	5 763	6,9	2,7	1	- 0,6
Sollentuna	4 159	9,6	3,6	1,2	- 0,2
Sundbybrg	2 604	12,7	6,5	2,7	- 0,3
Uppl-Bro	1 806	9,8	7,8	3,1	- 1,3
Uppl Väsby	3 129	10,5	5,8	2,7	+ 0,5

Källa: Rädda Barnen/Salonen 2004 & 2007

Andel barn i familjer med låg inkomststandard är fortfarande högst i Sundbyberg, där nästan 13 % av alla barn noll till sex år finns inom denna grupp. Liksom i tidigare studie återfinns däremot högst andel barn i hushåll med ekonomiskt försörjningsstöd/socialbidrag i Upplands-Bro, följt av Sigtuna. Det är också i dessa kommuner som högst andel barn finns i hushåll, som *både* uppbär socialbidrag *och* har låg inkomststandard.

I tre kommuner har andelen barn i som lever i hushåll med både låg inkomst och socialbidrag ökat – Ekerö, Sigtuna och Upplands Väsby. I de andra kommunerna liksom i länet har andelen blivit lägre.

I Socialstyrelsens sammanställning över individ- och familjeomsorgsarbetet år 2006 (SoS, 2007) kommenteras att kompetensen och utbudet av resurser inom barn- och ungdomsvården har ökat, samtidigt som förväntningarna höjts. Vidare noteras att även om det finns en relativt omfattande repertoar av öppenvårdsinsatser, har inte färre barn placerats på institution (a.a., s 7). I FoU-Nordvästs tidigare årsrapporter noterades en ökning av socialtjänstens insatser, särskilt för ungdomar, under hela 1990-talet. Sundbyberg var den kommun i landet där ökningen var som störst under första åren på 2000-talet. Ser vi till antalet placerade barn framgår följande.

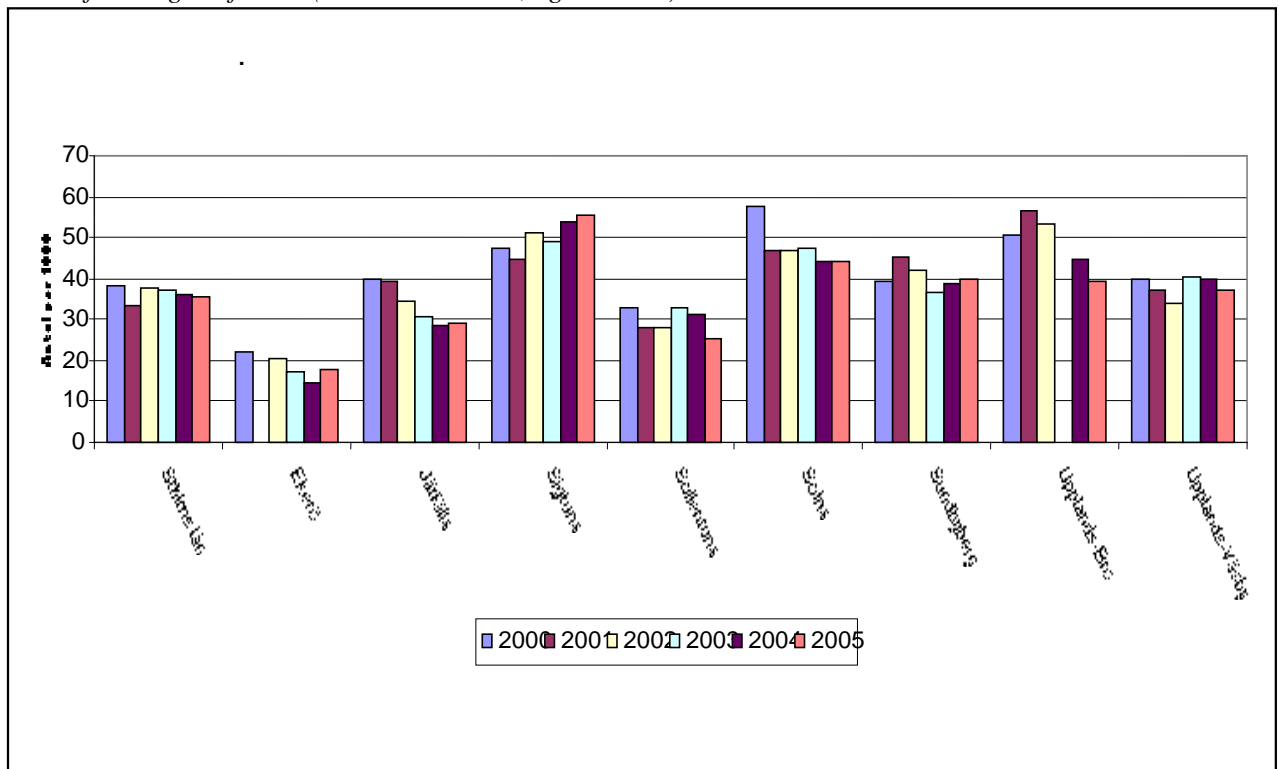
Tabell 7 Antal barn & unga 0 – 20 år som någon gång under 2002 & 2005 fick vård enligt SoL eller insats enligt LVU samt förändring i % mellan åren 2002 och 2005

	2002	2005	Diff, %
Riket	19 189	20 309	5,8
Stockholms län	4 096	4 079	- 0,4
Ekerö	23	31	34,8
Järfälla	125	109	-12,8
Sigtuna	127	139	9,5
Sollentuna	118	109	- 7,6
Solna	117	122	4,3
Sundbyberg	63	73	15,9
Upplands Bro	70	104	48,6
Upplands Väsby	79	64	- 19,0
Totalt	722	751	+ 4,0

(Källa: SoS 2007)

Jämförelse mellan åren 2002 och 2005 visar att i nordvästregionen har *antalet* barn och unga som placerats i familjehem eller på institution ökat ytterligare med 4 % jämfört med 2002, vilket är något mindre än i riket men mer än länsgenomsnittet. År 2004 var ökningen sju procent, en större ökning än i både Stockholms län och i riket. Men det skiljer sig rätt dramatiskt mellan kommunerna. I tre kommuner har antal barn med heldygnsinsats minskat under den studerade perioden, medan det skett en snudd på femtioprocentig ökning i Upplands-Bro. Även i Sundbyberg och Ekerö återfinns en ökning som bör noteras. Studeras detta i relation till *andelen* placerade i förhållande till alla barn och unga, framkommer en något modifierad bild. Nedan illustreras detta grafiskt över tid.

Diagram 6. Placering enligt SoL och/eller LVU, antal barn 0 – 20 år per 1000 i befolkningen efter år (Källa: SOS 2007, egna bearb)



I diagram 6 framgår att en vikande tendens från tidigare år har fortsatt i några kommuner. I Sigtuna finns emellertid en ökning, men i Sundbyberg liksom i Upplands Väsby återfinns ingen egentlig tendens alls.

Bakgrunden till utvecklingen – så många placerade barn – är bland annat demografiska faktorer. Ungdomspuckeln kulminerar åren 2006 - 2008. I hela landet var det framförallt heldygnsinsatser för ungdomar 13 – 17 år som ökade under 1990-talet och det är fortsättningsvis inom denna åldersgrupp som ökningen återfinns.

Tabell 8. Antal någon gång placerade barn per 1 000 i åldersgruppen 13-17 år efter riket, län & nordvästkommunerna, åren 2002 – 2005 (Källa: SoS 2007)

	År 2002	2003	2004	2005
Riket	7,5	7,4	7,6	14,4
Stockholms län	8	7,8	7,8	15,1
Ekerö	2,8	5,7	4,4	6,5
Järfälla	5,5	7,5	5,7	12,7
Sigtuna	13,8	10,9	11,1	21,8
Sollentuna	5,0	4,8	6,1	13,0
Solna	13,0	10,3	10,7	24,6
Sundbyberg	9,9	12,0	9,6	16,3
Upplands Väsby	4,5	..	10,5	19,4
Upplands-Bro	4,5	10,1	7,6	16,5

År 2005 hade Solna flest ungdomar per tusen i åldern 13 till 17 år placerade, följt av Sigtuna. Alla nordvästkommunerna uppvisar ökande antal placerade ungdomar per 1000 i åldersgruppen. Även om ökningen från föregående år var störst i Solna (+14/1000) 2005, fortsatte antalet placerade tonåringar att öka i stort sett alla kommuner.

Insatser för barn och unga i form av öppenvård – så kallade ”hemmaplanslösningar” – diskuteras frekvent i nordvästkommunerna, som i hela landet, sedan ett par år. Vad detta konkret innebär är ibland oklart. I nordvästkommunerna är olika föräldrastödmetoder (KOMET, Cope, Webston-Stratton, Steg-för-steg, vägledande samspel) på stark frammarsch. Frågan är för vilka grupper dessa insatser används, när, i vilka situationer och hur ofta. Data saknas på nationell nivå. FoU-Nordväst påbörjar under 2007 en kartläggning av detta. Tills dess finns följande information på aggregerad nivå att tillgå .

Tabell 9. Antal barn och unga 0 – 20 år med öppenvårdsinsatser enligt 4 kap. 1 § SoL 2005(Källa: SoS 2007)

	Kontakt person	Personligt stöd	Strukturerat öppenvårds Program
Ekerö	39	21	7
Järfälla	137	184	21
Sigtuna	95	131	24
Sollentuna	91	189	45
Solna	88	122	22
Sundbyberg	96	142	6
Upplands-Bro	59	125	x
Upplands Väsby	92	141	12
<i>Total</i>	<i>697</i>	<i>1 055</i>	<i>137</i>

Totalt 1 889 barn och ungdomar omfattades av något beslut om en öppenvårdsinsats i nordvästkommunerna under 2005. Det är antalsmässigt förhållandevis lika många i varje kommun, men i Järfälla tillsattes många kontaktpersoner och i Sollentuna återfinns flest ungdomar som beviljats ett ’strukturerat öppenvårdsprogram’. Både bland barn och lite äldre ungdomar återfinns en viss övervikt av pojkar som beviljats denna typ av insats.

Missbruk

I tidigare årsberättelser noterades att Socialstyrelsens socialtjänststatistik rörande insatser för missbrukare har varit mindre tillförlitlig, särskilt i fråga om insatser enligt LvM. Arbete pågår med att försöka förändra detta. Missbruksarbete innebär emellertid mycket

mer än tvåångsvård. Också inom detta fält diskuteras ökad satsning på ”hemmaplanslösningar” och öppenvårdsinsatser. En jämförelse över tid visar följande.

Tabell 10. Vuxna med missbruksproblem. Antal personer den 1 november i individuellt behovsprövade öppna insatser 2000 – 2005 (Källa: SoS statistikdatabaser 2007)

Område/År	2000	2001	2002	2003	2004	2005
Stlms län	2471	2450	2116	1984	1838	2431
Ekerö	5	4	--	13	--	--
Järfälla	46	90	79	69	76	70
Sigtuna	0	0	24	21	17	99
Solna		9	102	83	13	80
Sollentuna	96	94	83	65	51	70
Sundbyberg	124	120	86	95	116	111
Uppl.-Bro	31	37	31	44	32	35
UpplVäsby	0	9	27	30	29	31
<i>Nordväst</i>	<i>302</i>	<i>363</i>	<i>432</i>	<i>420</i>	<i>334</i>	<i>496</i>

I Stockholms län var antalet personer med individuellt behovsprövade öppenvårdsinsatser lika stort den 1 november år 2005 som 2000. I nordvästkommunerna är ökningen under de första fem åren på 2000-talet 64% och i några kommuner ser det ut som om antalet fördubblats. Men datas kvalitet gör att det inte går att utesluta vare sig underrapportering eller reliabilitetsproblem. Om vi håller oss till tendenser tycks emellertid antalet i Sundbybergs kommun vara förhållandevis konstant, medan det tycks ha varit en stor ökning i Sigtuna. Insatsernas fördelning mellan bistånd för boende, frivillig institutionsvård och öppenvårdsinsatser framgår nedan.

Tabell 11. Missbrukarvård 2004 & 2005. Antal personer 21 år eller äldre med bistånd den 1 november som avser boende, frivilligvård och behandling efter region

Region/ År	<i>Vårdform</i>		<i>Individ.</i>		<i>Frivillig</i>	
	<i>Bistånd - boende</i>		<i>behovspröv</i>		<i>inst.vård</i>	
	2004	2005	2004	2005	2004	2005
Riket	6 154	13 193	11 931	25 799	2 781	11 918
Sthlms län	1 384	3 834	1 838	5 186	895	4 423
Ekerö	5	25	2	6	1	4
Järfälla	35	49	76	117	10	30
Sigtuna	47	76	17	154	16	33
Sollentuna	27	67	51	138	12	49
Solna	55	71	13	130	18	92
Sundbyberg	20	16	116	203	24	73
Uppl.Väsby	24	30	29	65	6	8
Uppl-Bro	20	71	32	77	0	16
<i>Nordväst</i>	<i>233</i>	<i>405</i>	<i>336</i>	<i>890</i>	<i>87</i>	<i>305</i>

År 2004 omfattades 656 personer i de åtta nordvästkommunerna av någon sorts insats relaterat till missbruk den 1 november. År 2005 ökade antalet till 1 600 personer, varav mer än hälften (56%) erhöll någon form av öppenvårdsinsats. Inom de öppna

vårdformerna var i hela landet cirka en fjärdedel kvinnor, utom i familjehemsvården², där de utgjorde inte fullt hälften. Placering på institution gjordes huvudsakligen hos privata eller enskilda vårdgivare - 70 % av vårddygnen i riket genomfördes i någon sådan form (SoS, 2007).

Föregående årsredovisning visade att antalet missbrukare med öppenvårdsinsatser i nordvästkommunerna minskade, trots att så kallade "hemmaplanslösningar" prioriterats de sista åren. Detta tycks - fortfarande under förutsättning att data är korrekt inrapporterade - ha förändrats 2005. Det kan också förhålla sig så att rapporteringen har förbättrats. Via det så kallade ASI-projektet (se nedan) kommer emellertid nordvästkommunerna successivt att få både mer och bättre information om denna klientgrupp.

Slutligen ska noteras att boendeinsatserna har ökat, nästan fördubblats. Denna utveckling i hela landet kommenteras i Socialstyrelsen årsrapport (SoS, 2007). I nordvästkommunerna bedrivs också flera projekt som syftar till att undersöka hur människor med långvarigt missbruk ska kunna ges möjlighet till ett ordnat boende. Dessa försök bedrivs med stöd av statliga medel. FoU-Nordväst medverkar i utvärdering av dessa.

Sammanfattande diskussion

Av Social Rapport 2006 framgår, att

--- "det finns påtagliga skillnader mellan boende i olika typer av grannskap, som inte kan förklaras av att befolkningssammansättningen varierar. / --- / ungdomar som bor i de ekonomiskt mycket resurssvaga grannskapen har svårare att ta sig ut ur försörjningssvårigheter --- än vad motsvarande ungdomar i andra typer av grannskap har --- "(a.a., s 238)

I nordvästkommunerna finns ett antal grannskap som i rapporten definieras som resursfattiga (a.a., s 198). Ett enskilda område identifieras som "mycket resursfattigt". Det intressanta är att det finns resursfattiga områden i stort sett alla nordvästkommuner, sida vid sida med resursrika - till och med mycket resursrika - grannskap. Det har också berörts i tidigare årsberättelser att den ojämlika resursfördelningen återfinns mellan grannskapen inom nordvästkommunerna, inte så mycket kommunerna sinsemellan.

Cirka en femtedel av befolkningen i Stockholms län bor i nordvästkommunerna, bland dem är cirka 20% inte födda i Sverige. I Solna och Sundbyberg, de befolkningstätaste kommunerna, är det en något högre och ökande andel, i Ekerö avsevärt mycket lägre. Mer än var femte man och kvinna i de båda förstnämnda kommunerna definierades som låginkomsttagare år 2004, liksom var femte kvinna i Sigtuna. Var fjärde hushåll var en barnfamilj 2005 i nordvästkommunerna, men i Solna utgjorde barnfamiljerna bara 15% av alla hushåll, jämfört med Ekerö där nästan två av fem hushåll var en barnfamilj. Det finns en tendens som antyder ett 'perifereringsmönster' - att barnfamiljer med god ekonomi söker sig till vissa grannskap, medan barnfamiljer som har sämre socioekonomiska förutsättningar söker sig ut i kranskommunerna. Ett exempel på det sistnämnda är Sigtuna, men även Upplands-Bro, med många stora barnfamiljer och hög andel låginkomsttagare.

I Social Rapport 2006 visas att ekonomiska problem föregår en ansamling av andra problem. Det är ett av skälen till att unga människors inträde på arbetsmarknaden blir så centralt. Samtidigt har ungdomars etableringsfas in i vuxenlivet förlängts av flera orsaker. Särskilt i Upplands Väsby och Sigtuna har arbetslöshet bland ungdomar varit hög. Frågan

² Det vara bara ett par personer som har registrerats för denna vårdform i nordvästkommunerna år 2005.

är om andelen med ekonomiskt bistånd bland unga minskar i samma takt som arbetslöshetstalen. Om så inte är fallet, finns anledning till oro.

Var tionde barn i åldern upp till sex år i nordvästkommunerna växer upp i familjer med låg inkomst, men också här finns stora variationer mellan kommunerna. Andelen barn i familjer som *både* har låg inkomst *och* ekonomiskt bistånd/socialbidrag är emellertid lägre. I Upplands-Bro, Sigtuna och Sundbyberg gäller det cirka tre barn av hundra, men nästan inga alls i Ekerö kommun.

Det finns ett samband mellan låg inkomststandard, ekonomiska problem och barnavård. I Upplands-Bro har antalet placerade barn och ungdomar 0 till 20 år ökat senaste åren, men satt i relation till andelen av alla är det i Sigtuna kommun den mest dramatiska ökningen återfinns. Det är framförallt ungdomar 13 till 17 år som placeras utanför föräldrahemmet och den ungdomspuckel kommunerna för närvarande har leder det också till ett högre antal. Den största ökningen av placerade ungdomar återfinns i Solna och Sigtuna.

Öppenvårdsinsatser både inom barna- och missbrukarvården har utvecklats de senaste åren. Oaktat att datas kvalitet kan vara låg kan det vara så att öppenvårdsinsatserna för personer med missbruksproblem kan ha mer än fördubblats. Samtidigt noteras att insatser som rör boendet har utökats, en utveckling som också stöds med statliga projektmedel i ett par av nordvästkommunerna.

Ohälsotalet utgör ett mått på ofärd. Kvinnorna i Upplands-Bro och männen i Sigtuna visas ha ett högre ohälsotal än i de andra kommunerna, tendensen är ökande under början av 2000-talet. Detta tillsammans med att i båda dessa kommuner har förekommit en hög andel anmälningar om misshandelsbrott mot kvinnor väcker viss oro, även om dessa tal gått ned sista åren. En annan iakttagelse är att i Upplands Väsby återfinns bestående många sådana brott, utan vikande tendens som i de flesta andra nordvästkommuner.

I ett par nordvästkommuner visar data en ansamling av ofärdsfaktorer bland befolkningen som väcker oro. Framförallt gäller det i Sigtuna och Upplands-Bro. Men det är samtidigt viktigt att ha i åtanke det som berördes inledningsvis – och som visats i andra sammanhang - att denna position inte tycks vara bestående för enskilda individer. Det finns hopp, det går att ändra. Vilka val vi gör, hur enskilda personer och samhället agerar påverkar och förändrar utfallet.

En fråga som rör socialtjänstens individ- och familjeomsorg måste emellertid börja tas på allvar. I Socialstyrelsens årsrapport över verksamheten i landet (SoS, 2007) noteras att i ett femårsperspektiv har utvecklingen gått mot ökad kunskap och kompetens, mer öppenvård, mer förebyggande insatser och målgruppsanpassad verksamhet tillsammans med metoder som vilar på vetenskaplig grund. Men det finns anledning till oro. Ständigt mer och nya krav, hög arbetsbelastning, minskande och snäva budgetramar tillsammans med ständiga omorganiseringar leder till öka personalrörlighet (a.a).

FoU-Nordväst kan konstatera att under de snart sex år enheten funnits har i stort sett alla nordvästkommuner omorganiserat sin individ- och familjeomsorg minst en gång, i några upp till tre gånger.

FoU-Nordvästs styrgrupp

Styrgruppen leder verksamheten. Ordförande utses för varje valperiod inom gruppen, som består av en förtroendevald från kommunernas socialnämnd/-utskott samt en förvaltningschef för IFO (motsvarande) från varje kommun. FoU-chefen är föredragande. Styrgruppen har sammanträtt vid tre tillfällen: 6 februari, 11 september samt 27 november. Ordförande har Ann Mari Rosén, Upplands Väsby, varit.

Styrgruppens

<u>sammansättning</u>	<u>Kommun</u>	<u>Förtroendevald</u>	<u>Representant - förvaltning</u>
Ekerö	Christina Blom-Andersson	Kjell Samuelsson	
Järfälla	Karl Erik Junthé	Carin Johansson	
Sigtuna	David Lundqvist	Sabina Orstam-Wikgren	
Sollentuna	Mats Linder	Marja Rudberg	
Solna	Arion Chryssafis	Christer Halldelius	
Sundbyberg	Sven Wallnerström	Ann-Sofie Westerslund	
Uppl. Väsby	Ann-Mari Rosén (ordf)	Maria Häggblom	
Uppl.-Bro	Kerstin Ahlin	Eva-Stina Premberg	

I Solna tillträdde Johan Bergman under hösten tjänsten som socialchef och ersatte därmed Christer Halldelius i styrgruppen. Mot slutet av året lämnade Sabina Orstam-Wikgren sin tjänst i Sigtuna, men ersättare utsågs först efter verksamhetsårets utgång.

FoU-råd

FoU-rådet utgör kontaktlänk mellan kommunerna och FoU-enheten. Rådet sammanträder andra torsdagen i varje månad, totalt 7 gånger år 2006. FoU-chefen är ordförande. Rådets ledamöter tar upp och diskuterar aktuella frågor inom det sociala arbetets praktiska verksamhet, för FoU-enheten att uppmärksamma. Rådets har under åren successivt kommit att fylla en funktion inför frågor som rör samtliga nordvästkommuner, utöver FoU-frågorna. Ett sådant exempel är samarbetet med Socialhögskolan/SU om socionomstudenternas praktikterminer.

Kommun Representant i Nordvästs FoU-råd

Ekerö	Birgitta Zaar, sektionschef
Järfälla	Hannelore Stiewe, utvecklingsledare
Sigtuna	Helene Nellvik, utvecklingschef
Sollentuna	Agneta Svensson, planeringssekreterare
Solna	Christina Enocsson, utvecklingsledare,
Sundbyberg	Margareta Bjuhr, planeringssekreterare
Uppl. Väsby	Annette Nilsson, gruppchef
Uppl. -Bro	Joachim Litzén, bitr enhetschef

Under året har en förändringar skett i FoU-rådet. Joachim Litzén har under del av verksamhetsåret ersatts av Leonard Kihlgren.

Lokala FoU-grupper

Lokala referensgrupper utses i varje kommun. Samordnare för den lokala gruppen är FoU-rådets representant. Vid lokala *FoU-caféer* samlas socialarbetarna runt olika temata.. FoU-Nordvästs medarbetare har medverkat vid ett flertal tillfällen.

Kansli

FoU-Nordväst återfinns på Tingsvägen 17B i Sollentuna C, Tureberg. Lokalen har liksom tidigare år fyllts med aktiviteter, även om det successivt blivit färre föreläsningar och seminarier under hösten. Enheten har både haft socionompraktikanter som gjort sin långa praktiktermin och så kallade fältförlagda socionomstudenter som genomfört två veckors praktik

Personal

FoU-enhetens har under 2006 organiserats i stort sett på likartat sätt som tidigare. Följande medarbetare har varit verksamma under året:

<i>FoU-chef:</i>	Ann Palm, socionom, fil dr i socialt arbete, heltid/75 %
<i>FoU-forskare</i>	Yvonne Sjöblom, socionom fil dr soc arb, 20 %
-"-	Katarina Piuva, socionom fil dr soc arb 20 %
<i>FoU-assistent</i>	Christina Löwenborg, socionom, 40 %
	Anders Arnsvik, socionom, heltid
<i>Administratör</i>	Kurt Sjöberg
<i>Projektmedarbetare</i>	Camilla Gustavsson, halvtid, EU-medel, tom 31/7
<i>Projektansvarig/ASI</i>	Carina Gyllner, heltid, Länsstyrelsemedel

Enheten har haft elva socionompraktikanter på termin 3 som genomfört fältförelagda studier. En student har genomfört längre praktik på termin sex. Fem studenter har genomfört sina examensarbeten för socionomexamen vid FoU-Nordväst år 2006. Uppsatserna återfinns på FoU-Nordvästs hemsida.

Ekonomi – Bokslut (se bilaga 1)

FoU-Nordväst gick in i verksamhetsåret 2006 med ett mindre underskott (44 tkr). Kommunala avgifter (2,2 mkr) tillsammans med intäkter bland annat i form av projektbidrag samt ersättningar för sålda tjänster gav totalt intäkter om 3,3 mkr. FoU-Nordväst har sålt tjänster inklusive rapporter bland annat med drygt 191 tkr. Kostnader för material och varor utgör 1,6 % av totalkostnaden, personalkostnader inklusive lönekostnadspålägg svarar för 71 %. Kostnad för köp av tjänster utgör 26 %. En del av dessa kostnader avser utbildningsuppdrag för Socialstyrelsens och kommunernas räkning.

Verksamhetsåret 2006 har fyra FoU-projekt pågått, varav tre avslutas under första kvartalet 2006. Administrativa tjänster köps via Sollentuna kommun. Kostnaden för löneadministration, data- och annan IT-support utgjorde 4,7 % av totalkostnaden.

Enheten har haft egna intäkter 2006 genom att sälja tjänster i form av handledning, utvärderingar och projektmedverkan. Intäkter av utvärderingar som beställs av enskilda Nordvästkommuner har fakturerats i ett fall – Ungdomsslussen i Järfälla. Övriga handledningsuppdrag och utvärderingar är pågående och faktureras inte förrän under nästkommande verksamhetsår.

Verksamhet år 2006

Inledning

Totalt 37 FoU-seminarier, föreläsningar och andra sammankomster har genomförts, 596 besök har registrerats (se bilaga 2). Seminarie- och föreläsningsverksamheten har minskat under de senaste två åren som ett resultat av att enhetens arbete i högre grad fokuserats på planering och genomförande av utvärderingar av projekt finansierade via statliga projektmedel, bland annat för missbrukarvård och inom socialpsykiatri.

Ett annat fenomen ska kommenteras – att seminarier som FoU-enheten anordnat vid flera tillfällen varit mycket glest besökta, samt att några föreläsningar ställts in på grund av för få anmälningar. Förklaringarna till detta kan naturligtvis vara många, men det är ett bekymmer för enheten särskilt i de fall externa föreläsare bjudits in. FoU-enheten diskuterar nu hur vi kan bli bättre på att avisera olika evenemang, men fortfarande är det enhetens ambition att föreläsningar och seminarier ska ha direkt koppling till det arbete som FoU-enheten bedriver.

Nedan redovisas verksamhetens olika delområden.

Verksamhetsberättelse 2006 för programområde Missbruk

Ansvarig: Anders Arnsvik

Under 2006 har socialtjänstens missbruksarbete stått i fokus i på ett nytt sätt, både nationellt och lokalt. För FoU-enheten har det inneburit fler utvärderingar, medverkan i arbetsgrupper, konferenser och andra sammankomster som kretsat kring detta. Framförallt handlar det om fortsatt utveckling av primärkommunalt missbruksarbete i öppenvårdsformer. I syfte att stimulera till fortsatt utveckling av missbruksarbetet har statsmakterna också under 2006 erbjudit kommunerna möjligt att ansöka om statliga utvecklingsmedel, som i stor utsträckning har beviljats. FoU-enheten har därmed fått alltför uppdrag att utvärdera under verksamhetsåret.

Forskning/utvärdering

- *Steget*: utvärderingen av samverkansarbete mellan missbrukarvården i Solna och Sundbyberg. Målgrupp: hemlösa missbrukare. I stället för härbärge erbjuds heldygnsbostäder på Pilgrimshem kombinerat med stöd på de boendes villkor. Verksamheten är första steget i en rehabiliteringskedja, syftet att ge förutsättningar för boende i försökslägenhet. Genomförs med utvecklingsmedel från Länsstyrelsen. Verksamhetsidén bygger på erfarenheter från dagverksamheten Tröskeln, tidigare utvärderad av FoU-enheten.
- *Boenderådgivare*: I Upplands Väsby inrättades 2006 tjänst som Boenderådgivare. Syfte: att genom samverkan med bostadsföretaget Väsbyhem förebygga/förhindra att hyresgäster vräks. Utvärderingen påbörjades under våren 2006, beräknas bli klar under hösten 2007. Finansieras via utvecklingsmedel från Socialstyrelsen för metodutveckling, för att förhindra hemlöshet.
- *Min Framtid*: I Upplands Väsby anställdes två personer för att bygga upp och utveckla boendekollektiv för unga kvinnor, 18 – 25 år. Syfte: kvinnorna ska via boendet kvalificera sig till boende i försökslägenhet. Insatsen ersätter placering i familjehem eller på institution, en så kallad 'hemmaplanslösning'. Arbetssättet tänks överföras till andra målgrupper, är att se som ett utvecklingsarbete med stor vikt vid att formulera metoden. Utvärderingen påbörjades våren 2006, beräknas klar hösten 2007. Finansieras via utvecklingsmedel från Socialstyrelsen för metodutveckling, för att förhindra hemlöshet.
- *Milton-projekt*: Ekerö, Solna och Sundbyberg har beviljats utvecklingsmedel för metodutveckling i arbetet med missbrukare med psykiska problem. Ekerö kartlägger gruppen samt ska bygga upp boendestöd, Solna satsar på sysselsättning och har placerat en tjänst på Tröskeln i syfte att fånga upp och motivera till sysselsättning och Sundbyberg har byggt upp ett heldygnsbostäder med stöd dagtid. Personal i de tre projekten har regelbundna

seminarier/gruppsamtal med FoU-enhetens forskare och medarbetare, i avsikt dels att utveckla instrument för datainsamling, dels för att i ett senare skede utvärdera verksamheterna. Datainsamlingen påbörjades under hösten.

Missbrukspolicyn för missbruks- och beroendevården i Stockholms län

1998 års missbrukspolicy har hösten 2006 reviderats. Tidigare missbrukspolicy syftade till att decentralisera den landstingskommunala beroendevården, vilket genomförts. Den finns nu lokalt, i vissa fall integrerade med kommunal missbrukarvård. 2006 års översyn syftar till att ytterligare integrera primär- och landstingskommunal missbrukarvård. Olika arbetsgrupper med representanter från kommun och landstingets beroendevård har utarbetat förslag till en ny policy. FoU-enheten har representerats i arbetsgrupp med uppdrag att diskutera utvärdering både lokalt och mer övergripande. Implementeringsfrågorna har sått i centrum. Arbetsgruppen träffades vid sex tillfällen under hösten. Den nya Missbrukspolicyn beräknas träda i kraft under våren 2007.

Seminarier

Under året har inga seminarier genomförts. Skälet är att seminarier som FoU-enheten erbjuder skall ha sin grund i de frågeställningar som blottlagts via exempelvis utvärderingar eller aktuell forskning. 2006 har varit ett mellanår, flera utvärderingar påbörjades under året, vilka kommer att leda till seminarier under 2007 och 2008.

En temadag har genomförts baserad på övergripande ”utvecklingsströmningar” har genomförts: *Riktlinjer för missbruks och beroendevården* – Ulf Malmström, Socialstyrelsen, *Nationella narkotikahandlingsplanen* – Björn Fries, Mobilisering mot narkotika (MOB). Vidare presenterades en kartläggning av *Missbrukarna på Sergels torg*, Olli Puhakka, FoU/Stockholm.

Kunskapssammanställningar

I syfte att erbjuda kommunerna aktuell kunskap görs sammanställningar både internt kring frågor som aktualiserats samt från konferenser som FoU deltagit i. De sammanställningar som gjorts under året och som distribuerats till kommunerna är följande.

- *Kunskapsöversikt rörande preventionsarbete*

- *Möte med forskningen*. Arrangör: CAN (Centralförbundet för alkohol och narkotikaupplysning)

Föreläsningar

Medverkat vid två FoU-cafeer i Järfälla och Sollentuna samt en föreläsning för styrgruppen.. Rubriken– *Iakttagelser* –baserar sig på den flora av FoU-rapporter enheten producerat under åren. Här analyserar beröringspunkter och gemensamma nämnare som framträder.

Inom ramen för mitt engagemang inom Svenska Narkomanvårdsförbundet inbjöds undertecknad till en konferens i Umeå som vände sig till personal inom kommun och landsting. Uppdraget var att föreläsa kring temat *Läkemedelsassisterad behandling ur ett socialtjänstperspektiv. Vilka erfarenheter finn?*.

Nätverk

Forum för sektionschefer inom missbrukarvården – Nätverk Nordväst

FoU deltar regelbundet i nätverkets möten, ungefär var sjätte vecka. Nätverket består av sektionschefer för missbrukarvården inom nordvästområdet. Detta fora ger FoU-enheten kännedom om vilka frågor som för tillfället har aktualitet och prioritet inom socialtjänstens missbruksarbete.

Deltar regelbundet i Svenska Narkomanvårdsförbundets möten lokalt. Nätverket bidrar till att upprätthålla goda informella kontakter inom MOB, CAN, Socialstyrelsen samt forskare, vilket är av betydelse för FoU-arbetet och nordvästkommunerna.

- Deltar därutöver i Forsa/Stockholms möten (Forsa = Forskning i socialt arbete)
- Förberedande möte för ett kommande nätverk för de inom nordvästkommunerna som specifikt arbetar med Boendefrågor och som samarbetar med värdar..

Övrigt

Har för Svenska narkomanvårdsförbundets räkning medverkat i remissarbetet kring förslaget om Nationella riktlinjer för missbruks och beroendevården.

Verksamhetsberättelse 2006 för ASI-projektet

Ansvarig: Carina Gyllner

I augusti 2005 ansökte socialtjänstens missbruksenheter i åtta nordvästkommuner i Stockholms län tillsammans med FoU-Nordväst om medel för implementering av ASI (Addiction Severity Index) och MAPS (Monitoring Area and Phase System). Ansökan avsåg två år och beviljades medel inom ramen för stadsbidraget för utveckling av vårdkedjor inom missbrukarvården.

Syftet : att tillgodose kommunernas behov av systematisk kartläggning och uppföljning ärenden som rör människor med missbruksproblem. Avsikten är också att bättre bistå inom områden där klienterna behöver hjälp. ASI-intervjun ger möjlighet till systematisk uppföljning och en tydlig bild av klientens utveckling. På sikt är avsikten att också utvärdera utfallet av olika insatser inom missbruksarbetet. I det följande lämnas årsberättelsen för 2006, projektets första år.

Projektstart och organisering

Projektet startade den 1 januari 2006. Carina Gyllner, socionom samordnar och leder implementeringsarbetet av ASI i Nordväst. Projektansvarig (budgetansvarig) är FoU-chef Ann Palm. Projektet ägs av de åtta nordvästkommunerna via 'Nätverk Nordväst' - missbrukscheferna i de åtta kommunerna. *En styrgrupp* som består av missbrukscheferna svarar tillsammans med projektledaren för genomförandet.

Projektets innehåll

Projektet består av fyra delar:

1. *Utbildningar*. Alla medarbetare inom missbruksenheterna i de åtta kommunerna utbildades våren 2006 i ASI-intervjun. Missbrukscheferna har utbildats genom SoS/IMS med betoning på genomförande och arbetsplan.
2. *Processutvärdering*. Vilka komponenter bidrar till att arbetet på lokal nivå – den enskilde socialarbetaren, den enskilde kommunen – utvecklas i den riktning som förutsattes vid projektstart? På en övergripande nivå studeras alla i projektet inblandade kommuner hinder vid metodimplementering samt framgångsfaktorer. Avsikten är att bidra till lokala förbättrings – och utvecklingsåtgärder
3. *Gruppsammanställning*. Projektledaren sammanställer alla kommuners inmatade klientdata på grupp-nivå under handledning av forskare från Statistiska Institutionen vid Sthlm:s Universitet. En pilotstudie av de femtio första inmatningarna har gjorts hösten 2006.
4. *Projektgruppen*. Fjorton personer, en till två personer per kommun, träffas månadsvis för gemensam begreppshantering, diskussioner om möjligheter, svårigheter och hinder samt

planerar fortsatt implementering. De erbjuder stöd och support i kommunerna i det praktiska genomförandet.

Övrigt

- I kommunerna har utsetts ”inmatare” av ASI data.
- Planering för introduktion av ny ASI-intervju i samarbete med IMS
- Projektledaren har presenterat preliminära resultat från grupsammanställningen i kommunerna, för anställda och förtroendevalda – som en introduktion och exempel på vad projektet på sikt kommer att ge
- *ASI; Information* - kortfattat informationsblad, distribueras månadsvis till samtliga medarbetare inom missbrukssektionerna i de åtta kommunerna.

Verksamhetsberättelse 2006 för programområde Barn, ungdom och familj

Ansvarig: Christina Löwenborg

Verksamhetsområdet barn, ungdom och familj inom socialtjänsten genomgår för närvarande stora förändringar. FoU-enheten har under 2006 inriktat sig på ett avgränsat antal längre och sammanhängande utvärderings- och utvecklingsprojekt - placerade barns och ungdomars livssituation, familjebehandling, föräldrastöd och barnavårdsutredningar.

Utbildnings- och utvecklingsarbete i BBiC

Planering och samordning av BBiC-utbildningen (Barns Behov I Centrum) har ägt rum i samarbete med Nordvästkommunerna och Socialstyrelsen.

Under hösten genomfördes BBiC-utbildningen i Socialstyrelsens regi, med information till politiker och chefer, grundutbildning samt utbildning för lokala utbildare. Samtliga nordvästkommuner deltar i den nationella BBiC-utbildningen. Grunden har lagts för fortsatt arbete med ett regionalt nätverk och nätverksträffar för BBiC-ansvariga samt för lokala utbildare.

Utbildnings- och utvecklingsarbete - Signs of safety

Några utbildningar har genomförts i utredningsmodellen Signs of safety via extern konsult som ett samarbetsprojekt mellan FoU-Nordväst och några kommuner. Uppföljning och kollegialt erfarenhetsutbyte har diskuterats, har skjutits på framtiden.

Utvecklingsarbete –f föräldrastöd. Arbetande seminarier rörande preventivt arbete med föräldrautbildningar.

2004 påbörjades serien med seminarium om föräldrastöd. Året därefter fortsatte utvecklingsarbetet med seminarier om föräldrar och föräldrastöd med externa föreläsare bl a från Folhälsoinstitutet. Utvecklingsarbetet fortsatt 2006 i form av arbetande seminarier. Syfte: utbyte av erfarenheter och tillvarata befintliga kompetens inom regionen. Utmärkande för denna grupp är att de själva arbetat fram och presenterat innehållet i seminarierna. Erfarenheterna av olika föräldrastödsmodeller har blandats med temasamtal.

Utvecklingsarbete – barn placerade i familjehem.

Utvecklingsarbetet inom familjehemsvård påbörjades 2005 i form av en seminarierie om *Familjehemsplacerade barns livssituation*. Under 2006 fortsatte ett arbete utifrån *Källan till en chans*, betänkandet från SOU och den nationella handlingsplanen för familjehemsvården. Hösten 2006 tillsattes en referensgrupp, med uppgift att uppmärksamma familjehemsvården och planera utvecklingsdagar med seminarier, kollegialt utbyte samt smågruppsarbete.

Utvecklingsarbetet - Dokumentation och utvärdering av familjebehandling. (FoU-projekt)

Implementering av utvärderingsinstrumentet för familjebehandling. Ett utvärderingsinstrument har tagits fram, i form av en brukar- och en handläggarenkät. Efter introduktion av instrumentet har insamlingen av data organiserats och en första bearbetning genomförts samt presenterats. FoU-Nordväst samlar in material, bearbetar och sammanställer. Under 2006 har cirka tjugo familjer utvärderats på detta sätt. Seminarium om samforskningsamtal, en utvärderingsmodell, med efterföljande Open-space forum har ägt rum för denna målgrupp.

Utvärdering av tonårsplaceringar - sammanbrottsfrekvens och riskfaktorer

Utvärderingen studerar sammanbrott i tonårsplaceringar samt identifiera riskfaktorer vid placeringar. Utvärderingen är en lokal uppföljning av tidigare nationella studie om sammanbrott i tonårsplaceringar. Rapporten utgör examensarbete för erhållande av magistergrad inom socialt arbete – pågående.

Barnet i Fokus – utvärdering (Ann Palm)

I Sollentuna kommun har två socialsekreterare avsatts för att arbeta enbart med familjehemsplacerade barn och ungdomar. Utvärderingen utgörs av en registerstudie, med en jämförelsekommun, en intervjuundersökning med familjehem samt gruppsamtal med handläggarna om arbetssättet. Rapporten är under tryckning.

Övriga seminarier

Seminarium med Gunilla Wilhelmsson, barnpsykolog, har ägt rum med fokus på att prata med barn professionellt främst med fokus på vårdnadsutredningar.

Publicerat

”Med andra ögon – brukarens syn på familjebehandling” (Löwenborg, Ch. FoU-forskningsrapport 2006:1). Delar av studien har presenterats på FoU-caféer i samband med implementeringen av utvärderingsinstrumentet för familjebehandling.

Verksamhetsberättelse 2006 för programområde Försörjningsstöd

Ansvarig: Ann Palm

Forskning/utvärdering

Ungdomsslussen i Järfälla. Samarbetsprojekt mellan socialtjänsten, arbetsförmedlingen och utbildningsförvaltningen. Rapport under tryckning

WorkCenter i Upplands Väsby. Klientstudie, program för att rusta ungdomar inför inträdet på arbetsmarknaden. Rapport under tryckning.

Vinjetstudien. Syfte: att spegla mellan- och inomkommunala skillnader i socialbidragsbedömningar i elva kommuner – avhandlingsarbete, påbörjades hösten 2004, avses färdigställd vid våren 2007 (Hugo Stranz)

Utvecklingsarbete

Modularbetet. Syfte: utveckla gemensamt och enhetligt instrument för uppföljning av socialbidragsarbetet i nordvästkommunerna. Under 2006 har formuläret använts vid utvärdering av Ungdomsslussen i Järfälla, vilket lett till förslag om en del omarbetningar.

Nätverk

Nätverk för försörjningsstödschefer. FoU-Nordväst har initierat nätverket, som numera är självstyrande med regelbundna sammankomster. FoU-chefen kallas och medverkar i frågor som rör forskning, utvärdering och utvecklingsarbete. Torsdagen den 26 oktober bjöds Carina

Järold-Mattsson, Laholms kommun in för att tala om en modell för arbetet med sysselsättning, försörjningsstöd; ”Lärcentrum, en plattform för lokal utveckling”.

Nätverk för arbetsmarknadschefer startades hösten 2006. Diskussioner pågår om sammanslagning med försörjningsstödschefernas nätverk, eftersom dessa verksamheter ryms inom samma organisation i en del av nordvästkommunerna.

Seminarier/Föreläsningar

Försörjningsstödschefernas nätverk i samarbete med FoU-enheten anordnade 15 mars en ”försörjningsstödsdag” för handläggarna.

Verksamhetsberättelse 2006 för programområde Socialtjänstpsykiatri

Ansvarig: Katarina Piuva

Nätverk för handläggare

Under året har nätverket som består av undertecknad samt handläggare inom Nordvästkommunernas socialtjänst träffat 4 ggr. Alla kommuner har varit representerade. Under 2005 gjordes med hjälp av nätverkets deltagare, en sammanställning av hur socialtjänstpsykiatri ser ut i de olika kommunerna, avseende organisation, antalet ärenden, boendeformer, försörjning och sysselsättning. En preliminär rapport är sammanställd och kommunicerad till alla deltagare.

Nätverk för chefer

I november 2005 ledde ett samråd med cheferna inom socialtjänstpsykiatri fram till att ett motsvarande nätverk också skulle bildas på chefsnivå. Detta för att de frågor som kommer upp bättre kan förankras på olika nivåer inom kommunerna. Beslutades att det första mötet skulle hållas 30 januari 2006.

Seminarium

Deltagit vid seminarium om psykisk Funktionshinder som arrangerades inom ramen för CKP. Föreläste om ”konstruktionen av funktionshinder”.

Tidsgeografisk studie

Tillsammans med Eva Olofsson, praktikant från Inst. för socialt arbete genomfört en tidsgeografisk studie av arbetet med barnavårdsutredningar vid fyra av kommunerna: Sigtuna, Solna, Sundbyberg och Ekerö. Data från 41 personer avseende en veckas arbetstid har sammanställts och bearbetats i statistikprogrammet SPSS. Fyra fokusgruppintervjuer har också gjorts i dessa kommuner. En prel. rapport skickades ut för kommunikation vid årsskiftet 2005/2006.

Klientintervjuer

Bistått Maria Ingemarson/CKP med två intervjuer av klienter som får boendestöd. Studien avser en utvärdering av boendestödets och kommunens samverkansplaner.

Utvärdering, handledning och samarbete

Ansvariga: Ann Palm. Katarina Piuva

FoU-projekt, utvärdering & handledning

- Sigtuna: *Marte meo – hållbar intervention?* (FoU-projekt)
- -”- *Familjehemsplacerade barns läsvanor* (FoU-projekt)

- Alla Nordvästkommuner:

- "Flyktingkvinnor i Nordväst"- medel från Migrationsverket och EU:s flyktingråd
Rapport klar (Camilla Gustavsson; Veronica Svärd)
- Uppföljning av sammanslagna familjerätten i Upplands Väsby – rapport klar
- Handledning, socionomutbildningen,
 - C-uppsatser, tre uppsatser, fem studenter
 - Handledning, socionompraktikanter, totalt elva

Samarbete

- sker kontinuerligt med
 - Institutionen för Socialt Arbete med flera insitutioner
 - FoU-enheter i Stockholms län
 - Regionalt FoU-råd

Informationsverksamhet

- information om FoU till socialnämnderna
- hemsidan– www.fou-nordvast.com
- sammanställer information från universitet och högskolor, Socialstyrelsen, riksdag och departement, forskningöversikter och aktuella rapporter – nationellt och internationellt - till hemsidan

Övrigt

Forskning/utvecklingsarbete

De professionellas möte med ungdomar som utsätts för kränkningar i hederns namn - doc Astrid Schlytter och Hanna Linell.

Syfte: utvecklingsarbete, utredningar rörande ungdomar utsatta för patriarkalt o/e hedersrelaterat våld/hot om våld. Projektet finansieras via medel från Länsstyrelsen i Stockholm. Utöver tre seminarier under hösten 2006 erbjuds socialtjänstens medarbetare att kontakta projektet för handledning i enskilda ärenden inför utredningar. Under våren 2007 fortsätter arbetet i arbetande seminarium där deltagare från merparten av nordvästkommunerna medverkar. Arbetet syftar till att arbeta fram modeller för utredningsarbetet i dessa specifika fall, att publiceras i bokform, användas bland annat i utbildningssammanhang.

Filmvisning

I början av 2006 hade filmen "Myndighetens ansikte" premiär. FoU-enheten var inbjuden till premiären på Medborgarhuset i Stockholm. Filmen, gjord av Pia Hallin (socialsekreterare /filmare), skildrar några socialsekreterares vardag och tydliggör vilka frågeställningar yrkesgruppen ställs inför. FoU:Stockholm har medfinansierat filmen. FoU-Nordväst har köpt in den och arrangerat visningar för medarbetare i nordvästkommunerna. Det finns möjlighet att låna filmen från FoU-Nordväst.

Sollentuna i mars 2007, för FoU-Nordväst

Ann Palm

FoU-chef