

I skuggan av Fadime och socialsekreterares arbete med hedersvåld

Yvonne Sjöblom



Forskningsrapport 2006:4

Forskningsrapport 2006:4



**Forsknings- & utvecklingsenheten
För socialtjänstens individ- och
familjeomsorg
i nordvästra Stockholm:**

*Ekerö, Järfälla, Sigtuna, Sollentuna,
Solna, Sundbyberg
Upplands-Bro, Upplands Väsby*

**I skuggan av Fadime och socialsekreterares
arbete med hedersvåld**

Yvonne Sjöblom

Yvonne Sjöblom
**I skuggan av Fadime och socialsekreterares
arbete med hedersvåld**

Forskningsrapport 2006:4

FoU-Nordväst – Forsknings- & utvecklingsenheten för
socialtjänstens individ- och familjeomsorg i nordvästra
Stockholm. Beställningen görs från FoU-Nordväst,

Tingsvägen 17B, 191 86 Sollentuna

Fax 08-625 17 69 eller via

email: fou-nordvast@sollentuna.se

© Alla rättigheter förbehållna Forsknings- och
utvecklingsenheten samt författarna.

Grafisk form: Cristina Josefsson

Tryck: Tryckpaketet, Ockelbo

ISBN 91-89681-16-9

ISSN 1651-7830

INNEHÅLLSFÖRTECKNING

Inledning	5
Syfte, metod och genomförande	8
Frågeställningar	8
Begreppsdefinition	8
Genomförande av studien	10
Bortfall	11
Intervjuernas genomförande	11
Bearbetning, analys av data	12
Teman i studien:	12
Etiska överväganden och validiteten i studien	13
Bakgrund	14
Socialtjänsten och dess organisering	14
Handläggning av ärenden inom den sociala barnvården	15
Kunskapsläget	16
Socialtjänstens arbete	16
Tidigare forskning	19
Sammanfattning	23
Resultat	24
Socialsekreterares beskrivning och förståelse av hedersrelaterat våld i det sociala arbetet.	24
Omfattningen av problematiken	28
Definitioner av hedersrelaterat våld i det sociala arbetet.	29
Sammanfattning:	33
De unga tjejernas trovärdighet	34
Trovärdigheten hos tjejerna	36
Familjeperspektiv eller ungdomsperspektiv.	39
Sammanfattning:	44
Vad gör man när tjejerna återvänder hem	46
Sammanfattning:	50
Samverkan	50
Det förebyggande arbetet	53
Sammanfattning:	54
Vad önskar socialsekreterarna för resurser	54
Rädsla för att göra fel	59
Socialsekreterarnas uppfattning om sin kompetens i förhållande till dessa ärenden	61
	3

Sammanfattande diskussion	66
Hur socialsekreterarna beskriver och framställer fenomenet hedersvåld.	66
Hur beskriver och framställer socialsekreterarna de unga tjejerna	68
Hur beskriver och framställer socialsekreterarna tjejernas familjer	70
Hur socialsekreterarna beskriver samverkan och förebyggande arbete med andra myndigheter	71
Socialsekreterarnas beskrivning av vilka resurser som behövs i arbetet med hedersvåld.	72
Referenser	74

INLEDNING

Hedersvåld som riktas mot flickor och kvinnor anses utgöra en extrem form av våld (regeringskansliet 2006). Vi vet inte idag hur många unga kvinnor som drabbas av hedersrelaterat våld i Sverige. Antalet flickor i behov av hjälp uppskattas till mellan 1500 och 2000 av länsstyrelserna år 2002-2003 (Rapport 2004:16). Genom mordet på Fadime Sahindal år 2002 blev den stora allmänheten i Sverige för första gången medveten om att denna form av extremt våld även drabbade svenska flickor och kvinnor i vårt land. Det stod nu klart att denna typ av extrema våldshandlingar även kunde inträffa i en svensk stad och i en familj som hade bott en längre tid i Sverige och var svenska medborgare. Föreställningen om att denna typ av brott enbart inträffade i kulturer med en traditionell syn på kvinnan, mannen och sexualiteten stämde alltså inte längre. Hedersmordet på Fadime Sahindal inträffade i ett demokratiskt samhälle vars värderingar präglas av jämlikhet mellan könen, mänskliga rättigheter och kulturell mångfald.

Mordet på Fadime Sahindal var inte bara en familjetragedi, det var också en av 2002 års största mediahändelser. Det skrevs under en månad från att mordet inträffade i tre av de stora dagstidningarna 250 artiklar¹ med anknytning till mordet. Den bild som tonade fram i media har på ett påtagligt sätt bidragit till att forma allmänhetens föreställningar om hedersvåld, hederskultur och svenskhet (Reimers 2005; 2006:21 SOU). Frågan är om mordet på Fadime också har påverkat socialsekreterare i deras sätt att tänka om och förstå unga kvinnor som utsätts för hedersvåld och som söker hjälp hos socialtjänsten? Hur beskriver och arbetar socialtjänsten idag efter mordet på Fadime Sahindal med gruppen unga kvinnor/ flickor och deras familjer i frågan om hedersvåld?

Sedan i början av 2002 har Sverige som nation på central och lokal nivå arbetat med att förhålla sig till och hantera denna typ av extrema våldshandlingar i det svenska samhället. Både centrala och lokala insatser av olika slag har bidragit till att resurser som stöd och

¹ 80 artiklar och notiser i Uppsala Nya tidning, 79 artiklar och notiser i Dagens Nyheter och 91 artiklar och notiser i Aftonbladet (Reimers 2005)

utbildningsinsatser har kommit till stånd, bland annat med hjälp av länsstyrelserna i landet. För perioden 2003-2007 har regeringen avsatt 130 miljoner kronor i projektmedel för skyddat boende och andra insatser för denna grupp ungdomar (Länsstyrelsen 2004). Flera frivilliga organisationer stödjer idag också denna grupp. De erbjuder skyddat boende och olika former av stöd till flickorna och till handläggare inom socialtjänsten och skola. Dessa organisationer arbetar också med informationsarbete för att förändra attityder och öka kunskapen om frågan hos olika grupper i samhället. Länsstyrelsen i Stockholm bedriver sedan hösten 2003 ett utvecklingsarbete där bland andra FoU-Nordväst är en av de verksamheter som fått medel för att bedriva ett projekt som omfattas av ett forskning- och utvecklingsarbeten i denna fråga.

Projektet som bedrevs inom FoU-nordväst syftade till att utveckla ett kunskapsbaserat utvecklingsarbete i de åtta kommunerna som ingår i FoU:s verksamhetsområde.

Under projekttiden har seminarier hållits som har resulterat i utvecklandet av en handlingsplan (Arbetsrapport 2005:1) för att arbeta med flickor och kvinnor utsatta för hedersrelaterat våld inom dessa kommuner. Det har också genomförts en kartläggning med syfte att undersöka antalet ärenden som socialtjänsten kommer i kontakt med där flickor/kvinnorna mellan 13-20 år utsätts för våld/hedersrelaterat våld. Undersökningen genomfördes under 2004 i sex kommuner och har resulterat i en rapport och C-uppsats examinerad vid Institutionen för Socialt arbete-Socialhögskolan med namnet "Hedersvåld och annat våld ur socialtjänstens perspektiv" av Maria Olofsson.

Socialtjänstens arbete med hedersvåld är ett område som i forskningen endast i ringa grad tidigare undersökts. I tidigare forskning har socialtjänstens arbete med ungdomar som rymmer och kastas ut hemifrån studerats (Sjöblom 2002). I den forskningen studerades socialsekreterares förståelse och föreställningar i förhållande till denna grupp ungdomar. I Schlytter 2004 "Rätten att själv få leva" behandlas den utsatthet som flickor med hederskulturell bakgrund lever under. Schlytter undersöker bland annat individens förhållande till staten, personlig integritet och individens möjlighet till autonomi. Vilka ramar lagstiftningen sätter för socialtjänstens

handlande, och vilka brister som kan tillskrivas socialtjänsten i deras arbete med denna grupp. Däremot undersöker hon inte hur socialsekreterare själva beskriver och förstår sitt arbete med denna grupp unga kvinnor. En förutsättning för att förstå vad som händer i mötet mellan den unga kvinnan med hedersproblematik och socialtjänsten är att också vända sökarljuset mot socialsekreterarna och undersöka hur de förstår och beskriver denna problematik utifrån sitt perspektiv. Behovet att fördjupa kunskapen och studera hur socialsekreterare förstår och möter unga kvinnor och flickor i sitt arbete med hedersvåld är således stort.

Syftet med denna rapport är att utifrån en explorativ ansats beskriva socialsekreterares arbete med denna grupp. Ett syfte med studien är att få en ökad kunskap och förståelse för socialsekreterares arbete med denna typ av ärenden och undersöka närmare hur socialsekreterare förstår och beskriver sitt arbete med hedersvåld.

SYFTE, METOD OCH GENOMFÖRANDE

Syftet med föreliggande studie är att samla kunskap och få ökad förståelse för hur socialsekreterare arbetar med, beskriver och förstår sitt arbete med gruppen unga kvinnor/ flickor som drabbats av hedersrelaterat våld.

Frågeställningar

Hur beskriver socialsekreterare fenomenet hedersrelaterat våld?
Hur förstår socialsekreterare det hedersrelaterade våldet, de unga kvinnorna/flickorna samt deras familjer?
Hur arbetar socialsekreterare med ärenden där hedersrelaterat våld förekommer?

Begreppsdefinition

Unga kvinnor/flickor och tjejer: I föreliggande studie används begreppen unga kvinnor och flickor och tjejer. Med det syftar jag på de ungdomar av kvinnligt kön som är mellan 13-20 år och som socialtjänstens individ- och familjeomsorg kommit i kontakt med i samband med hedersvåld. I studiens första avsnitt, inledning, metod, bakgrund, tidigare forskning benämns gruppen unga kvinnor och flickor. I avsnittet under resultatredovisningen benämns gruppen tjejer eftersom det är ungdomars och socialsekreterares egna ordval (Ambjörnsson 2004).

Hedersrelaterat våld: Definitionen av hedersrelaterat våld varierar mellan de som anser att alla sorters mäns våld mot kvinnor med utomordisk bakgrund är hedersrelaterat och de som vill begränsa definitionen till att handla om en specifik form av våld mot kvinnor och flickor som utövas med ett tydligt hedersrelaterat syfte och som förutsätter ett kollektivt stöd (Länsstyrelsen i Stockholm 2004).

I denna studie används länsstyrelsens definition som i sin tur ligger nära den internationella definitionen.

- våldet ses som en legitim, oundviklig handling för att straffa kvinnors olydnad, bevara familjens heder och värna om

släktens sociala överlevnad.

- hederstänkandet har en avgörande roll och skiljer tydligt de här brottet från andra former av patriarkalt våld mot kvinnor och flickor
- våldet är planerat
- våldet är kollektivt sanktionerat och beslutat, i vissa fall även kollektivt utövat
- förövarna beskyddas av merparten av släkt/kollektivet våldet drabbar individer av kvinnokön från det att de blir könsmogna, dvs. från ca tolv-tretton års ålder och under resten av livet
- våldet är först och framför allt psykiskt (kränkning, skuld, skambeläggning, förödmjukelser, nedvärdering, indragen kärlek och omsorg, förföljelse, hot) och socialt (isolering, förbud att delta i normala aktiviteter i samhället, tvång till avvikande klädsel, avvikande beteende, deprivation/ekonomisk nöd, ofrivilligt bortförande)
- i förlängningen är våldet ofta även sexuellt (tvång till oönskat sex och/eller sex med okänd/oönskad person genom ofrivilligt äktenskap) och fysiskt (från örfil till mord)
- våldet kan även drabba pojkar och unga män om de allierar sig med eller på något annat sätt stödjer eller beskyddar en flicka eller en kvinna som inte fogar sig
- ett rykte kan vara tillräckligt skäl för bestraffning
- våldet kan även utövas mot individer av bägge kön på grund av sexuell läggning som av kollektivet utdöms som avvikande och mot kvinnor om de inte är fruktsamma

Hedersrelaterat våld uppstår och utövas i mänskliga kontexter som kännetecknas av

- stereotypa, tydliga socioekonomiskt åtskilda könsroller
- förbud för kvinnor och flickor att bestämma över sitt liv, sin kropp och sin sexualitet
- fokusering på flickors kyskhet/förbud mot föräktenskapligt sex för flickor och kvinnor
- flickors och kvinnors handlingar ses av kollektivet som en symbol för hela släktens heder och trovärdighet
- män (inklusive pojkar) har ett förmyndaransvar över flickor och kvinnor inom släkten och de förväntas ständigt bevaka dem och snabbt "korrigera" oönskat beteende

- kvinnors och flickors heder är alltid ifrågasatt, flickor och kvinnor är alltid misstänkta så länge de inte kan bevisa att misstankarna är grundlösa
- det sociala sammanhanget är strängt hierarkiskt auktoritärt organiserat
- kvinnan är alltid underordnad mannen
- kvinnors kropp är ett fält där män reproducerar och visar sin makt och definierar sitt revir gentemot varandra
- männens makt och superioritet får inte utmanas eller ifrågasättas

Genomförande av studien

Som tidigare beskrivits var syftet med denna intervjustudie att fördjupa kunskapen om socialsekreterares arbete med hedersvåld och få ökad förståelse för hur socialsekreterare beskriver och förstår sitt arbete med gruppen unga kvinnor/ flickor som drabbats av hedersrelaterat våld.

En kvalitativ metod valdes eftersom studien syftade till att få en fördjupad bild och förståelse av socialsekreterares arbete med fenomenet hedersvåld. Eftersom studien ville fånga socialsekreterares egen upplevelse och förståelse av sitt arbete med hedersproblematik valde jag att samla empiri genom individuella intervjuer med socialsekreterare som hade erfarenhet av arbetet med ärenden som innehöll en hedersproblematik. Individuella intervjuer med socialsekreterarna skulle ge dem själva utrymme att reflektera över sitt eget arbete med dessa ärenden och därmed kunna ge en detaljrik och uttömmande bild av socialsekreterares arbetet med hedersvåld. En individuell intervju skulle också skapa möjlighet och lämna utrymme för det oväntade svaren och ge intervjuaren möjlighet att följa upp frågor på ett annat sätt än vid t.ex. telefonintervjuer eller vid svar via enkät (Esaïasson m.fl 2004). En nackdel med individuella intervjuer är att det på grund av tidsaspekten endast kan bli ett begränsat antal socialsekreterare som intervjuas. Gruppintervjuer valdes också bort för inhämtande av empiri eftersom det inte fanns något naturligt sätt att gruppera socialsekreterare från de åtta olika kommunerna som skulle ingå i undersökningen. En gruppintervju skulle också fokusera mer mot attityder än erfarenheter och upple-

velser hos informanterna. Det var åtta kommuner inom Fou-Nordväst som ingick i undersökningen. För att komma i kontakt med socialsekreterare som mött unga kvinnor/ flickor som var utsatta för hedersvåld informerades de åtta kommunernas socialtjänstkontor genom brev- och telefonkontakt. Kontoren informerades, både muntligen och skriftligen, om projektet samt om vilka socialsekreterare som kunde tänkas ingå i studien. Socialarbetare på kommunernas barn-, ungdoms- och familjegrupper fick själva välja ut en socialsekreterare som de bedömde hade erfarenhet av arbetet med hedersvåld och som frivilligt ville delta i en enskild intervju. Socialsekreteraren kontaktades per telefon där tid och plats för intervjun bokades.

Bortfall

Två kommuner kunde inte ingå i studien. I en kommun uppgav de att det inte fanns någon socialsekreterare som hade tillräcklig kunskap så att han/ hon frivilligt ville delta i studien. I den andra kommunen slutade den socialsekreterare som hade haft ansvar/kunskap om kring dessa frågor.

Detta innebär att analysen av den insamlade empirin bygger på sammanlagt sex kommuner där fem individuella intervjuer med socialsekreterare genomförts där alla har erfarenhet av att arbeta med hedersvåld och i ett fall var informanten en kurator från en Ungdomsmottagning som tillika arbetar med hedersvåld. I den kommunen fanns det ingen tillgänglig socialsekreterare som ansåg sig ha erfarenhet av denna typ av arbete, därför föreslog chefen för Individ- och familjeomsorgen en kurator på Ungdomsmottagningen som man hade tätt samarbete med i dessa frågor för deltagande i intervjun.

Intervjuernas genomförande

Samtliga intervjuer genomfördes under våren 2005 vid socialsekreterarnas arbetsplatser. Endast i ett fall intervjuades en person vid Institutionen för Socialt arbetet där forskaren kunde få tillgång till rum för intervju. Tidsåtgången för varje intervju var 1-1½ timme. En halvstrukturerad frågeguide användes under intervjun. Frågorna prickades av allteftersom de behandlades under samtalet. Syftet

var att åstadkomma ett avspänt samtalsklimat där socialsekreterarna fick stort utrymme att formulera sig utifrån öppna frågor om sitt arbete med hedersvåld. Det fanns också tillfälle för intervjuaren att ställa klargörande frågor för att på så sätt undvika eventuella missförstånd mellan intervjuaren och informanten. Bandspelare användes under intervjun.

Bearbetning, analys av data

Det inspelade materialet transkriberades sedan till en skriven text som ordagrant återgav det inspelade samtalet. Meningskoncentrering användes för att analysera materialet, först för att få en översiktlig bild av materialet och sedan mer noggrant. Ur det bearbetade materialet växte teman fram som delvis speglade frågeställningarna och ytterligare aspekter som återfanns i empirin. Materialet har sedan bearbetats utifrån olika teman.

Teman i studien:

Socialsekreterarnas beskrivning av hur de uppmärksammar ämnet/problematiken hedersrelaterat våld för första gången.

Socialsekreterarnas uppfattning av omfattningen av problematiken med hedersvåld.

Socialsekreterarnas beskrivning av fenomenet.

Socialsekreterarnas beskrivning och förståelse av problematik som hedersvåld.

Socialsekreterarnas beskrivning av sitt arbete i dessa ärenden.

Möjliga perspektiv de har i arbetet med dessa ärenden som ett familjeperspektiv och/eller ungdomsperspektiv.

Resurser och hinder som finns i arbetet med hedersvåld

Förekomst av samverkan mellan socialsekreterare och andra yrkesgrupper som t.ex. personal från skolan eller personal från frivilliga organisationer i arbetet med hedersvåld.

Etiska överväganden och validiteten i studien

Vid etiska överväganden i studien har utgångspunkten varit Vetenskapsrådets forskningsetiska principer (Esiasson 2004). Vid all forskning ska det övervägas vilka konsekvenser undersökningen kan ha för de inblandade. Jag bedömde att mina frågor inte rörde något område som orsaka obehagskänslor hos intervjupersonerna. Informanterna informerades vid olika tillfällen om att intervjun var frivillig. De underättades också om intervjuens syfte och hur materialet skulle användas. Deltagarnas identitet är anonymiserad och även namnen på kommunerna är fingerade i resultatredovisningen. Det finns alltid en risk att de intervjuade informanterna kan tycka att de missuppfattats och inte känner igen sig i materialet. För att motverka detta har socialsekreterarna haft tillfälle att ta del av en preliminär resultatgenomgång vid ett seminarietillfälle i Fou-Nordvästs regi. Detta har också haft till syfte att stärka validiteten i undersökningen och eliminera eventuella felkällor

BAKGRUND

Inledningsvis redogörs för socialtjänstens organisering och handläggningsgången av barnavårdsärenden i kommunerna för att läsaren ska få en inblick i den organisatoriska och administrativa ram som socialsekreterare har att utgå ifrån i sitt arbete med handläggning av ärenden där hedersvåld förekommer.

Socialtjänsten och dess organisering

De åtta nordvästkommunerna har precis som Sveriges övriga kommuner haft friheten att organisera socialtjänsten efter sina egna behov och resurser. Det har inneburit olika organisatoriska lösningar för olika kommuner. Ett sätt att benämna individ- och familjeomsorgens övergripande organisatoriska struktur är att använda begreppen *specialiserad organisation* som beskriver en struktur där ansvarsområdet delas upp mellan olika enheter utifrån målgrupp till exempel missbruksenhet, barn- och familjeenhet ungdomsenhet och enhet för försörjningsstöd. Den *integrerade organisationen* innebär att all individ- och familjeomsorg hanteras inom samma arbetsgrupp (Bergmark&Lundstöm 1998).

Av de åtta nordvästkommunerna har sju valt en specialiserad organisatorisk lösning av individ- och familjeomsorgen där barnavården är indelad i en eller flera specialiserade enheter utifrån målgrupp. Järfälla är den kommun som har valt en integrerad organisation där individ- och familjeomsorgen behandlas inom samma enheter med undantag för försörjningsstöd som handläggs separat.

Endast två kommuner har mottagningsfunktioner som behandlar barnavårdsärenden. Intern specialisering gentemot åldersgrupp förekommer i några kommuner och gentemot skilda geografiska områden förekommer i några. En majoritet av kommunerna har utvecklat en organisationsform med separerad myndighetsutövning inom specialiserade utredningsfunktioner och behandlingsfunktioner har utvecklats.

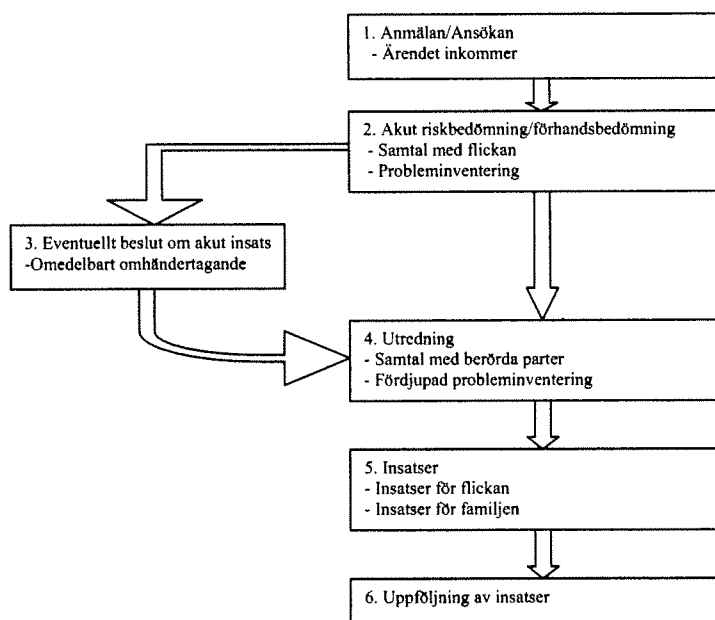
Det kan alltså konstateras att den övergripande organiseringen av individ- och familjeomsorgen varierar stort mellan nordvästkommunerna. Huruvida den övergripande organiseringen har betydelse

se för det sociala arbetets utförande är svårt att säga. I forskningen beskrivs att det sociala arbetet inte förändras beroende på organisationsmodell. Rutinerna i det sociala arbetet tycks variera främst utifrån enskilda socialarbetares upplägg av sitt arbete (Bergmark & Lundström 1998; Högdin 2002).

Handläggning av ärenden inom den sociala barnvården

Unga kvinnor/flickor som är utsatta för hedersvåld kan komma i kontakt med socialtjänsten och den sociala barnvården på olika sätt. Det kan vara genom kontakt med en tjänsteman på en ekonomisektion eller i en mottagningsgrupp eller genom direkt kontakt med en barn- och ungdomssektion. Förhandsbedömning, utredning och insatser genomförs av tjänstemän på en ungdomssektion eller på en barn- och ungdomssektion.

Ärendets gång²



² Denna skiss är hämtad från den handlingsplan som arbetats fram i en arbetsgrupp av socialsekreterare i nordvästkommunerna och resulterat i en FoU-rapport med titeln: Arbetsrapport 2005:1 (Högdin 2005).

Kunskapsläget

Som tidigare nämnts visar länsstyrelsernas kartläggningar att myndigheter och organisationer under år 2003 hade kontakt med 1597 flickor som levde under hot och våld i starkt patriarkala familjer. Av dessa fanns cirka 300 i Stockholms län. Mörkertalet misstänks dock vara stort då flickor avstår att ta kontakt med myndigheter då det kan innebära fara för dem om familjerna får veta det. Av dessa 1597 flickor anses cirka 10-15 % vara i behov av skyddat boende. Kartläggningen visar också att flickorna i första hand tar kontakt med skolan och olika frivilligorganisationer och i andra hand socialtjänsten och ungdomsmottagningar (Länsstyrelsen, rapport 2004:16).

Det saknas nationell statistik över barn som är utsatta för hot och våld i familjen och därför kan inga säkra slutsatser dras om att flickor med invandrarbakgrund är mer utsatta än andra. Däremot pekar rapporten på att flickor oftare än pojkar bevitnat våld mellan vuxna i hemmet och då främst flickor födda utomlands samt att placeringar av flickor med invandrarbakgrund har ökat i förhållande till flickor födda av svenska föräldrar. En förklaring kan vara uppmärksamheten kring så kallat hedersrelaterat våld. (Jämställd socialtjänst, 2004:74-102).

Socialtjänstens arbete

Huvudansvaret för insatserna i arbetet med utsatta flickor och deras familjer ligger på socialtjänsten. Regeringen har därför gett socialstyrelsen i uppdrag att ta fram skriftlig information som syftar till att stödja socialtjänstens arbete med flickor som lever under hot och tvång i sina familjer. Socialstyrelsen som normgivande myndighet skriver att:

- Alla socialsekreterare måste ha en psykologisk beredskap samt skaffa sig kulturell kompetens.
- Vikten av handledning och möjlighet till konsultation betonas, vilket kan var till hjälp vid till exempel riskbedömning, handlingsalternativ och behandlingsstrategier.

- Det krävs en integrerad kunskap om vår lagstiftning kopplad till de specifika kulturella mönster som dessa flickor lever i.
- Arbetet kräver en framgångsrik integrering av familjerna i Sverige för att förebygga arbetslöshet segregation och sociala problem. Faktorer som kan medföra en risk att utveckla ett liv i utkanten av samhället och att kulturella särdrag förstärks (Socialstyrelsens meddelandeblad 6/02:2).

Länsstyrelsens i Stockholms län rapport 2002:13, visar på de svårigheter som socialtjänsten stöter på i mötet med flickorna och deras familjer. Socialsekreterarna uppger att de upplever hotbilden komplicerad och svårbedömd och de tycker sig sakna kunskaper, liksom kulturell kompetens för att verkligen kunna sätta sig in i flickans situation. De ställs inför det faktum att flickan kanske måste lämna sin familj, men ställer sig frågan om en total brytning med familjen är nödvändig med tanke på den isolering det innebär för flickan. Hot från familjen mot flickan kan också göra att flickan har svårt att hålla fast vid sin berättelse, och i de fall föräldrarna hävdar att flickan ljugar står ord mot ord, vilket medför bevissvårigheter i länsrätten. Samarbetet mellan familjen och myndigheten är svårt då det i familjerna finns en misstänksamhet mot myndigheter och en okunskap om det svenska samhällets värderingar (Länsstyrelsen a.a.).

Integrationsverket har i samarbete med Rikspolisstyrelsen genomfört en enkätundersökning riktad till hjälpsökande på landets alla kvinnojourer. Rapporten har sedan sammanställts av Paulina De Los Reyes med utgångspunkt att analysera våld mot kvinnor i ljuset av generella strukturer av könsförtryck och maktutövningar i ett etniskt segregerat samhälle. De Los Reyes (2003:24-25) menar att flickor utsatta för hedersrelaterat våld utsätts för en lång rad misslyckanden i möten med skola, polis och de sociala myndigheterna. Flickornas situation missförstås, missbedöms och nonchaleras och kontakten med de sociala myndigheterna kan också innebära att flickornas situation förvärras om familjen får vetskap om kontakten. Flickans misslyckade möten med socialtjänsten relateras till schabloniseringar, vilket medför att flickorna behandlas utifrån en förutbestämd mall baserad på bland annat etniska föreställningar.

Detta kan leda till att flickorna inte behandlas som våldsoffer. Istället ses problemet som en generationskonflikt där målet för socialtjänstens insatser blir att nå en överenskommelse inom familjen. Insatserna som vidtas verkar styras mer av bristande resurser än flickornas behov av stöd. Flickor som kommer i kontakt med frivilligorganisationer vittnar just om att de inte får hjälp från socialtjänsten och att socialsekreterarna inte verkar förstå deras problem (Länstyrelsen 2002:13:23).

TIDIGARE FORSKNING

I studien "På väg ut- När ungdomar rymmer och kastas ut hemifrån –ur socialtjänstens perspektiv" (Sjöblom 2002) har jag studerat 96 ärenden med ungdomar som rymt hemifrån och i 63 av fallen var det flickor som hade rymt, varav drygt hälften av dem hade invandrarbakgrund. Dessa flickors familjesituationer kännetecknades av hög konfliktnivå, relationsproblem och en auktoritär uppfostran. Resultaten från forskningen visar att socialtjänstens arbete är familjecentrerat med utgångspunkt från ett relationsorienterat synsätt, fokuserat på vikten av den ursprungliga bindningen mellan föräldrar och barn. Barnbyn Skås familjearbete som det utvecklades under 1970- och 1980-talet anses vara det tänkande som ligger till grund för det relationsinriktade arbetet, ett synsätt som är djupt förankrat både i lagstiftning och i det konkreta sociala arbetet. Utifrån det tänkandet framkom att socialtjänstens arbete inriktas på att hålla ihop familjen så långt som möjligt och förlägga både orsaken till problemen och lösningarna på dem till familjen. Socialtjänsten tenderar att samarbeta med de vuxna och lyssna mer på dem vilket förde med sig att ungdomars behov kom i andra hand. (Sjöblom 2002).

Den nya barndomsforskningen (James, Jenks & Prout 1998) innebär en kritik av att man i statistisk forskning "familiserar" barn dvs. att man ser barnen som en del av sin familj. Barn blir i dessa sammanhang mer av en egenskap hos en annan enhet och riskerar att bli förbisedda som individer i förhållande till helheten och till de vuxna. Det innebär att fördelning av resurser och makt inom familjen inte problematiseras. Barns egna resurser osynliggörs och kan därmed både underskattas och överskattas. Ålder är en av de mest använda och accepterade grunderna för att behandla människor olika. Näsman(2004) kallar det för åldersdiskriminering eller "ageism". Beteckningen åldersdiskriminering bygger på ett schablonmässigt användande av den kronologisk åldern och det bildar utgångspunkt för särbehandling av individer, utan prövning av skillnader i egenskaper, kunskaper, förmågor etc. som verkligen föreligger i det enskilda fallet. Ålderssortering bygger således på en stereotypisering av människor snarare än en individuell bedömning. Åldersordning är inte enbart förankrad i formella sammanhang som i lagstiftning.

Näsman(a.a.) diskuterar så kallade sociala tidtabeller som kommer att definiera vad som är normalt under det mänskliga livsloppets olika faser. Det innebär att de individer som faller utanför dessa ramar t.ex. det lillgamla, brådmogna barnet och den barnsliga vuxna eller äldre som går i barndom inte ses som normala och får representera regelbrott som kan ge upphov till sanktioner. Stereotypier om olika ålderskategorier pekar ut barndom, ungdom och ålderdom som problematiska livsperioder medan vuxenlivets mitt i många sammanhang framstår som det normala tillståndet där ålder inte är ett problem.

Näsman(a.a.) konstaterar att barns rättigheter och skyldigheter i hög grad idag går via föräldrarna och att föräldrarnas uppfyllande av sina skyldigheter gentemot barnet kontrolleras av staten. Barn som grupp har enligt Näsman ett begränsat individuellt handlingsutrymme i förhållande till staten.

Ytterligare ett exempel på föräldrars starka position i förhållande till barn som grupp ges i Schlytters (2004) forskning. Hon ser också i sin studie "Rätten att själv få leva" att socialtjänsten lyssnar mer på föräldrarna än på barnet. Vårdnadshavaren ges tolkningsföreträde och socialtjänstens handläggare anser sig inte kunna utgå från det som barnet själv berättar. Schlytter menar vidare utifrån sin egen forskning som bland annat bygger på resultat från forskningen om socialsekreterares arbete med rymmande och utkastade ungdomar (Sjöblom 2002) att socialtjänstens arbete utgår ifrån normen att "vi gör inget utan att prata med vårdnadshavarna". En norm som legitimerar en passiv och avvaktande inställning från socialtjänstens sida i det inledande arbetet. Det påverkar också hur man betraktar barnet samt vilka lösningar som kan bli aktuella.

Som tidigare nämnts är det många flickor som inte tar kontakt med socialtjänsten och en anledning är rädslan för vad som kommer att hända då socialtjänsten tar kontakt med föräldrarna. Enligt socialtjänstlagen skall socialtjänsten vid utredningar som berör barn underrätta den som berörs om att en utredning inleds (Socialtjänstlagen 11kap. §2). Schlytter (2004:77) tolkar JO 1999/2000:JO1 som att det finns lagligt stöd att träffa flickan en till fyra gånger innan utredning inleds och kontakten med föräldrarna tas. Detta med hän-

visning till JO:s ställningstagande att socialtjänsten kan avvakta något när det framkommit uppgifter om förhållanden vilket kan komma från barnet eller ungdomen själv, att det förekommer missförhållanden.

Flickorna har ofta en svår situation och ska balansera mellan kraven från det svenska samhället och kraven från familjen och släkten. Schlytter (2004:13) menar att flickorna ingår i en trepartsrelation mellan individen, den etnokulturella gruppen och staten. Konflikterna i triaden pågår mellan flickan och familjen, släkten, mellan flickan och socialtjänsten samt mellan den etnokulturella gruppen och staten. Schlytter menar att relationen mellan staten och den etnokulturella gruppen är viktig, då det är av stor betydelse för flickan på vilket sätt staten förhåller sig till olika kulturella sedvänjor. Schlytter (2004) menar att socialtjänstlagen, som styr socialtjänstens arbete, inte överensstämmer med den verklighet dessa flickor lever i.

Kamali (2002:51) menar vidare att det är bristande integration i det svenska samhället som är den största orsaken till hedersproblematiken. Han anser att socialtjänsten lägger för stor vikt vid människors kulturella bakgrund med starka kulturella essentialistiska tecken och att man överbetonar vikten av kulturell kompetens men bortser från andra socioekonomiska faktorer. Att detta kan vara en rimlig iakttagelse framgår också av social rapport från 2006 som visar att invandrarfamiljer är en utsatt grupp som betydligt oftare lever i utsatta livssituationer (Socialstyrelsen 2006)

Dominelli (1998) menar däremot att det finns rasism inom socialtjänsten i den bemärkelsen att socialtjänsten behandlar alla utifrån majoritetsnormen i samhället utan att ta hänsyn till bakgrundsfaktorer såsom socioekonomisk position, kulturella traditioner och familjemönster. Dominelli menar vidare att socialarbetarna måste utforska sin egen rasism för att vara på det klara med vem som är i maktposition i olika situationer.

Elden (2003) anser att genom att lägga en feministisk förståelse på problemet kan våldet analyseras med utgångspunkt i en förståelse av samband mellan kultur, kön och våld. Grova våldshandlingar

som hedersmord kan bli begripliga, utan att vi gör den man som utför dådet till offer för en grundläggande annorlunda kultur.

Jämställdhet mellan alla människor är grundläggande i det svenska samhället, men i de fall då familjer kommer från kulturer med andra normer menar staten att socialtjänsten i sitt arbete ska ta hänsyn till att familjer *kan* leva efter andra normer, som till exempel i fallet med legaliserade arrangerade äktenskap³. Gruppens intressen går i det fallet före kvinnans. Men staten har också i de fall då släkten löst sina konflikter med misshandel eller mord gjort kraftfulla fördömanden av gärningsmännens handlande. Dessa motstridiga signaler från staten leder till en osäkerhet och passivitet som kännetecknar socialtjänstens agerande i kontakten med familjer med från andra kulturer (Schlytter 2004).

I studien "Hedersvåld och annat våld ur socialtjänstens perspektiv" (Olofsson 2004) var syftet att undersöka i hur många fall socialsekreterare i sex kommuner rapporterat att de kommit i kontakt med unga flickor/kvinnor i åldern 13-20 år som misstänktes vara utsatta för våld i hemmet. Syftet var också att undersöka hur socialsekreterarna benämnde våldet och vad som var särskiljande för ett hedersrelaterat våld i förhållande till annat våld i familjen. Studien byggdes på en i huvudsak kvantitativ metod, då 32 socialsekreterare intervjuades utifrån ett fast frågeformulär med öppna och slutna frågor. Socialsekreterarna rapporterade att de kommit i kontakt med 63 flickor utsatta för våld i hemmet och av dem rapporterades 21 vara utsatta för hedersrelaterat våld. Resultatet visade att de intervjuade socialsekreterarna särskiljde det hedersrelaterade våldet med ord som kontroll, kultur, rykten och uppfostran. Det fanns ingen generell linje för vilken betydelse socialsekreterarna gav de orden utan de tolkades på olika sätt. Detta tolkades som att det fanns en osäkerhet i vad begreppet "hedersrelaterat våld" betydde för de intervjuade socialsekreterarna. Vissa kopplade kultur och uppfostran till heder medan andra inte gjorde det och vissa såg att våldet var kulturellt betingat och därför inte har med heder att göra. So-

³ Shlytter (2004) pekar på att svenska lagen ställer olika krav på vilka förutsättningar som ska uppfyllas vid ett äktenskap, då lagen accepterar arrangerade äktenskap utifrån att de har sin grund i traditionella kulturmönster. S.51

socialsekreterarnas osäkerhet i hur de tolkade flickornas berättelser samt hur de benämnde det hedersrelaterade våldet kan till en viss del ses i skenet av den debatt som förts i media och den kritik mot socialtjänsten som framförts. Det fanns hos en del av socialsekreterarna rädsla för att göra fel i dessa ärenden som de flesta också hade en liten erfarenhet av. Resultatet i studien visar att det flickorna oftast ville ha hjälp med var boendet. Enligt socialsekreterarna var det ett område där samhället brister i sitt stöd.

Sammanfattning

Vid genomgång av kunskapsläget och tidigare forskning framträder olika förklaringar och perspektiv på hur man ska förklara och förstå det hedersrelaterade förtrycket och våldet. En förklaringsgrund är den som ser hedersvåldets orsaker som kultur och ett generellt kvinnoförtryck, bland annat genom Schlytter (2004). Därremot pekar Kamali (2002) och Dominelli (1998) på strukturella förklaringar. Kamali ser bristande integration som huvudorsak och Dominelli anger rasism som förklaringsgrund som på en strukturell nivå genomsyrar hela samhället. Elden (2003) ser problemet främst ur en feministisk vinkel och menar att det är patriarkala strukturer som är orsaken till problemet.

Det är mellan dessa motstridiga och delvis polariserade förklaringar socialsekreterare verkar inom. Både den juridiska, vårdideologiska och administrativa ram de har att arbeta inom präglas av en stark föräldrarätt där samarbete med vårnadshavaren har högsta prioritet. Ett familjeperspektiv där unga kvinnor och flickor i hög utsträckning uppfattas som är en del av sin familj fram till att de har lämnat gymnasiet och har uppnått en ålder mellan 18-21 år, vilket innebär att familjen både ses som en del av problemet och som lösningen på det (Sjöblom 2002). Det finns en osäkerhet i vad begreppet "hedersrelaterat våld" betyder för socialsekreterarna och en rädsla att göra fel i handläggningen av dessa ärenden. Det kan till en viss del förstås utifrån den debatt som förts i media om hedersvåld och utifrån den kritik som framförts mot socialtjänsten.

RESULTAT

Under detta avsnitt redovisas studiens resultat utifrån det bearbetade intervjumaterialet.

Inledningsvis presenteras socialsekreterarnas beskrivning och förståelse av hedersrelaterat våld i det sociala arbetet, därefter följer textavsnitt som behandlar socialsekreterares uppfattning om omfattning och definitioner av hedersrelaterat våld i det sociala arbetet, synen på tjejernas trovärdighet, socialsekreterarnas val av perspektiv mellan familjeperspektivet och ungdomsperspektivet. Därefter behandlas hur socialsekreterarna resonerar när tjejer avbryter en placering och flyttar hem. Ytterligare avsnitt behandlar synen på och erfarenheter av samverkan och förebyggande arbetet, socialsekreterarnas bild av vilka resurser som saknas för gruppen. Därefter behandlas också socialsekreterarnas uppfattning om sin kompetens i förhållande till dessa ärenden och deras rädsla för att "göra fel" i handläggningen. Resultatredovisningen avslutas med en sammanfattande diskussion av de viktigaste resultaten och hur de kan förstås mot bakgrund av tidigare forskning och det nuvarande kunskapsläget i förhållande till socialtjänstens arbete med hedersvåld.

Socialsekreterares beskrivning och förståelse av hedersrelaterat våld i det sociala arbetet.

Socialsekreterarna har främst uppmärksammat fenomenet genom media.

När debatten och informationen om hedersrelaterat våld togs upp i media var det en väckarklocka för socialtjänsten. För första gången gav berättelsen om mordet på Fadime i media den här problematiken ett ansikte. Genom offentliggörandet av hennes, Pelas och Saras tragiska livsöden gav de en tidigare dold problematik uppmärksamhet på ett sätt som inte hade skett tidigare. Det är något som bekräftas i intervjuerna med socialsekreterarna, att medias uppmärksamhet av ämnet bidrog till att de fick en vidgad och ny förståelse av det hedersrelaterade våldet i allmänhet och i det sociala arbetet i synnerhet. Men det bidrog även till att flickor som levde på ett liknade sätt nu vågade vända sig till socialtjänsten i högre utsträckning än tidigare för att söka hjälp.

Att ett tidigare dolt problem får uppmärksamhet exempelvis i media och kommer att definieras som ett problem av media gör att problematiken blir synlig på ett nytt sätt. Att det pratas om våld mot tjejer, både i det offentliga samtalet och inom socialarbetarkåren, på ett nytt sätt har enligt socialsekreterarna haft betydelse för deras förståelse och sätt att tänka om denna problematik.

En socialsekreterare beskrev att hon har stött på samma problematik i samband med att hon såg hur zigenka flickor behandlades och begränsades i sin rörelsefrihet i hennes eget bostadsområde. De fick inte gå i skolan och umgås med svenska barn och de fick gifta sig tidigt med män som föräldrarna hade valt ut men då formulerade hon inte det hon såg som hedersrelaterade problem. Idag kan hon förstå att även de zigenka flickorna var drabbade på samma sätt som Fadime, Pela och Sara men det var först när dessa mord hade skett och uppmärksammats i media som hon kunde lägga ihop sina tidigare erfarenheter med det hon läste om i media och på så sätt få en ny förståelse av de gamla erfarenheterna.

Då när det blev riktigt stort var naturligtvis när de här morderna skedde, det var väl då som man började få upp ögonen för det på något sätt.

Socialsekreterarna berättade att de har stött på denna typ av problematik både i jobbet och privat sedan några år tillbaka. Det var några som berättade att de stött på problematiken privat i sin egen familjekrets eller i bostadsområdet där de bodde och några hade uppmärksammat hedersvåld för första gången genom tidigare ärenden. Men övervägande delen av socialsekreterarna berättade att det hade uppmärksammat hedersvåld för första gången genom massmedia i samband med de uppmärksammade morderna på de unga kvinnorna Sara, Pela och Fadime⁴ (Aronsson 2001)

Ja, första gången var nog via massmedia. Så det hade inte med jobbet att göra. Men det var väl de här uppmärksammade fallen som man har läst om. De här morderna

⁴ Fadime Sahindal mördades 2002
Pela Atroshi mördades 1999
Sara Abed Alis mördades 1996

på Fadime bland annat. Ja, det tror jag. Det är inte så många år sen.

Även om socialsekreterarna beskrev att de hade kommit i kontakt med problematiken innan mordet på Fadime beskrev de att de inte hade tolkat och definierat problemen i termer av hedersrelaterat våld. Man har inte haft det begreppet att tillgå tidigare vilket har påverkat hur man tidigare har förstått och tänkt om den här problematiken.

Det är möjligt att jag har stött på något sånt ärende eller någon sån situation men inte tänkt på det i termer av att det skulle vara hedersrelaterat.

En annan socialsekreterare beskrev att hon genom utbildningen på Socialhögskolan och genom andra fortbildningskurser fick kunskap som bidrog till att hon kom i kontakt med den hedersrelaterade problematiken. Ytterligare en socialsekreterare berättade att det var genom arbetet på kommunens flyktingmottagning som hon började ta till sig och förstå att hon var tvungen att arbeta på ett annorlunda sätt med vissa invandrare som kom från andra kulturer. Men då på 1980-talet hade hon ännu inte knutit begreppet heder till dessa ärenden. Hon beskrev att sättet att arbeta på, att hon exempelvis förstod att hon var tvungen att ha en manlig tolk med i samtalrummet i vissa fall, var mer intuitivt och omedvetet än att det byggde på en medveten arbetsmetodik.

Då upptäckte man att det var ett annat tänkande, ett annat sätt att se på saker och ting. Det man märkte som ung kvinna var att det var svårt att möta vissa personer som kom ifrån olika länder och vi löste det ofta genom att ha med en manlig tolk. Då förstod man väl inte riktigt vad det var man gjorde egentligen, och vad det var som hände, men med åren nu så har ju det här fallit på plats och man ser vad det handlar om.

Samma socialsekreterare beskrev hur hon började upptäcka det hedersrelaterade våldet genom vissa typer av ärenden. Det kunde handla om att det i vissa fall fanns en dold hotfull problematik mel-

lan par som separerade, att kvinnorna trots att de hade separerat var rädda för sina exmän och deras släkt.

Bland makar som separerade kunde det bli omöjligt för kvinnan att röra sig fritt i samhället. Vi förstod inte riktigt vad det handlade om. - Men du kan ju göra som du vill, sa vi. Men det var liksom stopp där, det gick inte. För trots att de här makarna hade separerat så var det ju mannen som bestämde i alla fall. I synnerhet om det fanns barn med. Och det här kunde leda till att det blev ett väldigt agerande som man inte riktigt förstod vad det stod för. -Varför ska en kvinna som faktiskt har separerat, varför är hon så oerhört rädd för makens släkt? Och varför kan hon inte säga åt den här mannen att du kan inte komma hit när som helst och du kan inte bestämma över mig, frågade man sig. Då började man ju förstå att det är såna här saker som det handlar om.

Begreppet hedersrelaterat våld var inte då vid den tiden etablerat och var inte aktuellt som förståelseram för den här socialsekreteraren, utan hon beskrev att hon sedan dess hade lagt erfarenhet till erfarenhet och på så sätt över en lång tid skaffat sig en ökad förståelse av dessa kvinnors livssituation.

Även om man har förstått att det handlar om ett annat sätt att tänka och se på saker, så har ju vi inte fått orden och begreppen förrän ja de senaste tio år.

Socialsekreterarna beskrev att det handlade om en kombination av privata och professionella erfarenheter som har förflyttat och förändrat deras tankesam och förståelse av kvinnornas problematik. Efter mordet på de unga kvinnorna förstod socialsekreterarna att det för dessa kvinnor handlar om att de många gånger är hotade till livet och att det finns intressekonflikter mellan olika levnadssätt som många gånger inte går att lösa på det sätt som är brukligt inom socialtjänsten. En socialsekreterare beskriver att uppvaknandet för henne kom när hon förstod att det konsensustänkande som präglar mycket av det sociala arbetets tankesam inte fungerade i arbetet med dessa problem.

Det handlar om olika sätt att se. För att vi alla i socialt arbete i Sverige är inskolade i det här lite konsensustänkande. Att man nog kan lösa konflikter, att man nog kan hitta ett sätt att komma överens så småningom. Men när man inser då så småningom att här finns det ingen möjlighet att tycka lika, eller komma i närheten av att tycka lika. Det är inte ens tillåtet att över huvud taget tycka, än mindre att bestämma.

Omfattningen av problematiken

Alla socialsekreterare var eniga i sin uppfattning att omfattningen av ärenden med hedersrelaterat våld var väldigt få. De var ett fåtal flickor enligt socialsekreterarna som befinner sig i den allra mest utsatta situationen.

Jag kan inte säga procentuellt, (hur många de är) men det är en mycket liten del. Det är ju väldigt sällan vi kommer i kontakt med de här frågorna.

Det handlade om att man som socialsekreterare beskrev att man mötte några eller något enstaka ärende av detta slag per år. Det var alltså ingen problematik som man stöter på i sitt dagliga arbete utan dessa ärenden var udda och enstaka och utgjorde på så sätt något som gick utöver det normala och det vardagliga sociala arbetet. Även om det handlade om få ärenden så trodde socialsekreterarna att hedersrelaterat våld var ett utbrett problem bland flickor med invandrarbakgrund. Det finns alltså enligt socialsekreterarna ett stort mörkertal som inte kommer till socialtjänstens kännedom. Det fanns olika sätt att förklara och förhålla sig till denna paradox. En förklaring handlade om att det kunde bero på att det saknades kunskap om denna typ av problematik så att socialsekreterarna inte "upptäckte" flickorna. Men en annan förklaring handlade om att det kunde vara så att flickor som hade dessa problem inte vände sig till socialtjänsten förrän de var över 18 år. För att de visste att de hade lättare att få hjälp för egen del när de var myndiga.

Det är ganska ovanligt tycker jag. I år har jag träffat en tjej. Förra året kan jag också bara komma ihåg att jag

har träffat en tjej med den problematiken. Och de har varit över arton år. Och då är det ganska lätt.

Definitioner av hedersrelaterat våld i det sociala arbetet.

Om det nu är så att massmedias fokus på dessa frågor i kombination med att socialsekreterare utifrån tidigare erfarenheter fått en ny förståelse för det hedersrelaterade våldet så är det intressant att undersöka vilka definitioner socialsekreterare använde sig av i arbetet med ärenden som hade en hedersproblematik. Hur skiljde de ut ärenden med hedersvåld från andra ärenden där det förekom hot och våld mot kvinnor? När och varför visste man att det handlade om hedersvåld? Vilka kriterier använde socialsekreterare när de uppfattade att ett ärende kunde definieras in under begreppet hedersvåld? Har begreppet hedersvåld vid 2000-talets början finna sin givna plats som ett definierat social problem inom den sociala barnvården?

Socialsekreterarna beskrev att de numera ganska obehindrat använde sig av begreppet hedersrelaterat våld när de diskuterar ärenden med sina kollegor. Det hade blivit ett gemensamt begrepp som man kunde använda och då utgå från att kollegorna visste vad man pratade om.

Så att man inte behöver förklara för varandra att då menar jag det här och det här, utan vi använder det som ett begrepp som på något sätt definierar vad det är för slags ärende.

Men det fanns också socialsekreterare som beskrev att de var mycket osäkra när de skulle använda begreppet hedersrelaterat våld. De menade att de även kunde stöta på samma problematik i svenska familjer, att ungdomar hade överträtt familjens normer och att familjen skulle upprätthålla sin heder. Det var inte alla gånger så lätt menade de socialsekreterarna att veta vad det var som gjorde att det ena fallet betraktades som hedersproblematik och inte det andra och vad skillnaden var mellan dessa bägge fall.

Alltså, det är just det här som är svårigheten, när ska jag benämna någonting för hedersrelaterat våld? Just den

där skillnaden, alltså som myndighetsperson varför kallar jag det inte för hedersrelaterat när det är en svensk flicka, eller en svensk pojke (som är utsatt för våld⁵)? När det egentligen kan vara det. Där kanske mina kunskaper helt enkelt är för dåliga. Så är det nog.

Den här socialsekreteraren gav uttryck för att de i arbetsgruppen inte gjordes någon skillnad mellan ärenden på så sätt att man tillämpade begreppet hedersrelaterat våld på vissa ärenden. Socialsekreteraren uppfattade dock att detta kunde vara ett tecken på brist på kunskap som fanns i gruppen. Om hon och kollegorna hade mer kunskap så trodde hon att de skulle kunna upptäcka en skillnad som de under nuvarande förhållanden inte såg.

Men när socialsekreterarna i allmänhet skulle beskriva hur de definierade om det var ett ärende som kunde betraktas som hedersrelaterat våld beskrev de att de försökte få en bild av familjen. De ville undersöka hur familjen såg ut, göra en kartläggning av släkten och förstå familjemönstret. Kunde det finnas bröder, kusiner, en farbror eller morbror som kunde hota flickan? Eller fanns det någon annan som styrde i familjen? Vem utövade våldet? Även om det kunde vara en manlig släkting som styrde så kunde det vara mamman som utövade våldet. Det framkom att det fanns socialsekreterare som hade erfarenhet av att det var mamman i flera fall som var den som utförde våldshandlingen och kontrollen av flickan.

Det är inte alltid man får klarhet i vem det är. Men att man försöker få en bild av hur familjen ser ut. Vilka finns runtomkring, och vilka är det som kan hota...?

Ett annat bedömningskriterium kunde handla om att flickan hade en stor släkt och att socialsekreteraren uppfattade att familjen höll en stark fasad utåt och att det hade förekommit hot av olika slag.

Ja, det är väl klart att det baseras säkert på en hel del fördomar, men det jag tänker är att de finns en stor släkt

⁵ Det som i citaten är skrivet inom parentestecken är språkliga förtydliganden av innehållet som är gjorda av författaren.

som har en väldigt stark fasad och som inte vill tappa ansiktet. Som kanske, som vi vet har hotat flickan att kommer det här ut så...

En annan socialsekreterare beskrev att hon knöt hedersvåld till vilket land familjen kom ifrån.

Det är nog så att jag tänker att det är flickor eller kvinnor som kommer från Mellanöstern, Iran Irak, kurder kanske framförallt. Men att det är den delen av världen. Jag skulle aldrig tänka att de till exempel var från bortre Asien eller Afrika. Ja, det är klart, Nordafrika då kanske. Så det är nog väldigt förknippat med en arabisk kultur, eller ja, muslimsk kultur, på nåt sätt. Så tänker jag nog. Rätt eller fel, men det är nog min bild av det.

En annan socialsekreterare beskrev att ett kriterium som hon använde för att urskilja ärenden med hedersrelaterat våld var att undersöka flickors rörelsefrihet. Om de fick ägna sig åt egna aktiviteter efter skolan och om de hade frihet att bestämma över sitt eget liv, om de exempelvis fick använda de kläder de ville. Hon hade erfarenhet av ärenden med flickor som hade levt under som hon sade "mer slavliknande förhållanden i hemmet" och som hade blivit "väldigt utnyttjande av sin föräldrar". I de fallen var det svårt att bedöma om det var patriarkalt våld eller hedersvåld, menade socialsekreteraren. Men det var viktigt för henne att undersöka skillnaden mellan begreppen. Den här socialsekreteraren definierade hedersproblematik genom att undersöka om flickors livssituation var kopplad till familjens syn på sexualiteten.

Jag har haft så få såna ärenden, men jag kan tänka mig att det kan vara viktigt, eftersom jag tänker att hedern är kopplad till sexualiteten.

Ett annat kriterium som togs upp av socialsekreterarna när de definierade ärenden som hedersvåld var om det handlade om kontroll. De kunde handla om flickor som visserligen kunde ha frihet inom vissa områden som att de fick klä sig hur de ville men att de kontrollerades och vaktades av sina bröder, mammor och pappor.

Jag har kommit i kontakt med en sån flicka. Där fanns det misstankar att hon kontrollerades av sin storebror... Men hon hade ändå utrymme så att hon fick klä sig som hon vill... lyssna på musik och träffa kompisar och sånt, men så fanns det här att brodern, till och med slog henne.

Socialekreteraren beskrev också ett annat ärende där hon minns att flickan utsattes för kontroll. Men i det fallet var det mamman som stod för kontrollen. Både över hennes beteende och kläder och vad hon gjorde och vem hon träffade.

Det var hon som hade mycket regler och gav reprimander och straffade om hon inte följde det. Pappa hade ett lite annat sätt, mera skuldbeläggande. Gör du så och så blir jag väldigt ledsen och då mår jag inte bra, du vet att jag har... skador från kriget och så. Så att... är du ute efter klockan nio så kommer jag att må väldigt dåligt och... Så mamman var den som var mer tydligt kontrollerande i detta fall.

Socialekreterarna gav alltså en bild av att synen på sexualiteten och kontrollen av den var det som var en tydligt avgörande skillnad för om ett ärende skulle definieras som hedersrelaterat våld eller ej. Visst hände det att det kom "svenska" flickor till socialtjänsten som hade konflikter med sina föräldrar och som vill få hjälp av socialtjänsten att flytta hemifrån men de var inte hotade på samma sätt som flickorna vars rörelsefrihet begränsades och som kontrollerades för att de inte skulle umgås med pojkar på fel sätt eller umgås med pojkar som inte var accepterade av släkten.

Jag har uppfattat det så, att det är när unga flickor har kontakter med killar utan att vara gifta eller killar som inte är accepterade av familjen. De behöver inte ens ha en sexuell relation, ja, man är väl kanske rädd för det, eller orolig för att det ska bli en sån kontakt, och då vill man kontrollera sina döttrar. Så att det inte händer. Därför så tillåter man dem inte att träffa vem som helst och

det ska vara under kontrollerade former. Som svensk blir man ju väldigt upprörd, för vi har ju ett rättvisepatos på något sätt i vår kultur, just att flickor och pojkar ska få göra samma saker, att det ska vara demokratiskt, alla ska få vara med och det gör en ju ledsen och arg och upprörd.

Det den här socialsekreteraren gav uttryck för var att hon blev väldigt upprörd när flickor behandlades och uppfostrades på detta sätt. När flickor begränsas, kontrolleras och hotas av sina föräldrar så krockar det med värderingar som är självklara i ett samhälle som det svenska där värderingar som jämlikhet, demokrati och mänskliga rättigheter är självklara och som man som socialsekreterare kanske tar för givet. När man upptäcker att det finns grupper av klienter som inte omfattas av dessa värderingar uppstår ett dilemma hos den enskilde socialsekreteraren som bland annat tar sig uttryck i citatet nedan:

Det är en avvägningsfråga, för föräldrar ska ju ha en väldigt stor makt, alltså de ska ju få bestämma mycket om hur de vill uppfostra sina barn, det tycker jag verkligen. Men samtidigt får det ju inte heller vara så att det blir för olikt och för annorlunda mot hur andra jämnåriga flickor har det. Det är ju inte, finns ju inget rätt eller fel, det är svårt att... att sitta och säga hur det ska vara...

Sammanfattning:

Det är främst genom media och den uppmärksamhet som morderna på Sara, Pela och Fadime har fått som har bidragit till att öka socialsekreterares kunskap om hedersrelaterat våld mot unga invandratjejer. Tidigare hade man erfarenhet av liknade problematik men man hade då inte en förståelse för problematiken och ett tankesätt att placera in dessa erfarenheter i. Media och den allmänna diskussionen om hedersvåld har bidragit till och påverkat hur socialsekreterare idag förstår, tänker om och beskriver det här sociala problemet.

Trots upptäckten av hedersvåld som ett socialt problem så uppgav socialsekreterarna att de endast stötte på enstaka fall av den här problematiken. Men samtidigt bekräftade de att de utgick ifrån att många tjejer var drabbade av hedersvåld utan att det kom till socialtjänsten kännedom. Denna paradox med ett högt mörkertal förklarades genom att hänvisa till brist på kunskap som i sin tur ledde till låg upptäckt och brister i arbetet med att möta tjejer som var omyndiga.

Några av de definitioner och bedömningskriterier som förekom hos socialsekreterarna i definitionen av hedersvåld var

- Speciella familjemönster som exempelvis stor släkt och stark fasad utåt.
- Speciella kulturer. De tjejer som drabbas kommer företrädesvis från en muslimsk kultur.
- Speciella mönster i förhållande till det fysiska rummet; De tjejer som drabbas kunde vara starkt begränsade i sin rörelsefrihet.
- Speciell kontroll av tjejen som var kopplad till sexualiteten. Tjejens livssituation var kopplad till familjens syn på sexualiteten.

Dessa definitioner av hedersvåld innebar att grundläggande värderingar som socialsekreterare tidigare har tagit för givet som demokrati, jämlikhet och mänskliga rättigheter ifrågasattes och inte upprätthölls för denna grupp tjejer. Det var något som upprörde och engagerade socialsekreterarna

De unga tjejernas trovärdighet

Det framkom hos socialsekreterarna att tjejernas ålder var viktig för hur man tänkte i handläggningen av ärendet. Myndighetsdagen, då tjejen blev 18 år, var en viktig vattendelare som avgjorde vilken typ av hjälp och stöd man kunde få. Var tjejen över 18 år när hon sökte hjälp var det betydligt lättare att kunna hjälpa henne utifrån

hennes egna behov och önskningsar än om hon var under 18 år. Då var det nödvändigt att på något sätt samverka med hennes vårdnadshavare.

Alltså det är jätteolika, och det pendlar ju från dag till dag. Vem tror man på, mamman och pappan låter trovärdiga nu, och sen nästa dag är det flickan som (man tror på)... Och det finns olika vittnen som tar mammans och pappans parti, och dom som tar flickans parti. Det är jättesvårt att få fram sanningen, det är jättesvårt. Men jag försöker utgå från att flickorna berättar som det är, men det är jättesvårt när de är underåriga.

Det var alltså en helt annan sak att ta emot och möta en tjej som var över 18 år. Skillnaden var att ungdomarna var myndiga då, även om föräldrarna fortfarande kunde vara försörjningsansvariga om tjejerna gick kvar i gymnasiet. Här rådde det lika förhållanden mellan ungdomar oavsett etnisk bakgrund, enligt socialsekreteraren. Samma gällde för svenska ungdomar och för tjejer som har en annan kulturell bakgrund. Sammantaget menade den här socialsekreteraren att det som var bra för individen var också bra för familjen - det som med andra ord brukar beskrivas som ett *familjeperspektiv* i arbetet med ungdomar.

Det är ju samma med svenska ungdomar när de blir 18, att om föräldrarna vill veta saker och ungdomarna inte vill att de ska ha kontakt, då får man acceptera det. Då får man säga att okej, jag kan inte prata med din mamma om inte du ger mig tillåtelse, men jag tycker att det är bra om din mamma får vara med och ha de här diskussionerna, för att du bor fortfarande där, och det påverkas av vad din mamma tycker. Så att jag tycker inte att det är någon skillnad. Alltså det här med individen, vad som är bra för individen kontra vad som är bra för familjen.

Hur många samtal kunde man ha med en tjej som var under 18 år och som söker socialtjänstens hjälp? Här visade det sig att socialsekreterarna var osäkra och att de uttryckte en viss lättnad över att

de flesta tjejer som sökte hjälp var över 18 år, det underlättade för socialsekreterarna att möta tjejen utifrån hennes egna uppfattade behov.

Där är det delade meningar. Men som jag nu har lärt mig är att man kan ju, om det låter allvarligt, kunna träffa flickan flera gånger innan man inleder utredning och meddelar föräldrarna. Men vi har inte hamnat i det läget, så...

Trovärdigheten hos tjejerna

Att bedöma trovärdigheten blev alltid en viktig fråga när tjejer med hedersrelaterad problematik och andra tonåringar sökte hjälp hos socialtjänsten. Det finns en invand föreställning när man som socialsekreterare möter ungdomar i arbetet att man funderar över och bedömer deras trovärdighet. Det innebär att man måste förhålla sig till deras berättelse utifrån den aspekten. Frågor som "är det sanningen de berättar om" eller "är det en berättelse som de kan förändra och ta tillbaka" blev viktiga för socialsekreterarna att förhålla sig till. Det fanns en känsla av man lätt kunde bli lurad som socialsekreterare och att det inte alla gånger var så lätt att förhålla sig till det.

Just i den situationen när hon ville komma hemifrån var det att hjälpa henne med det, och att tro på hennes historia... Och så var hon också arton, så det blir ekonomisektionen som får hjälpa. Jag vet inte hur mycket mer jag kan göra. Jag tänker att just då kunde vi i alla fall hjälpa henne. Hon fick den hjälpen som hon ville. Men det kändes ändå att hon var ganska ensam.

Att placera en ungdom som var omyndig och där hon behövde skyddas från familjen innebar trots det att föräldrarna måste kontaktas. I ett fall beskrev socialsekreteraren att hon kontaktade föräldrarna samma dag när alla beslut var tagna.

Och de blev ju jätteledsna och upprörda naturligtvis. De visste ju inte var deras flicka var, de ville gärna prata med henne på telefon, men hon orkade inte i det läget

prata med dem, hon kunde inte prata med dem. Så då fick jag försöka förmedla att jag visste att hon hade det bra, och att jag kunde prata med henne, så jag var som en slags förbindelselänk mellan dem i början.

Socialekreteraren beskrev att hon gjorde så gott hon kunde för att föräldrarna skulle känna att deras dotter inte bara försvann, samtidigt som det var viktigt att skydda henne från familjen. Föräldrarna undrade enligt socialekreteraren över hennes roll. Hade socialekreteraren tvingat tjejen att flytta hemifrån, frågade de sig? De tyckte att tjejen hade det bra hemma, samtidigt som hon själv hade beskrivit en situation där hon hade hotats till döden och hade varit utsatt för sexuella övergrepp.

Vad var det då som gjorde att socialekreteraren kunde lita på tjejen berättelse? Vad gav hennes berättelse trovärdighet?

Det är väl den känslan man får när man pratar med henne, att hon var en väldigt ärlig person. Sen var det väl så här att hon hade haft kontakt med BUP en period innan hon kom till oss. Och den psykologen gjorde den bedömningen också, att den här flickan måste verkligen få hjälp. Hon har det jättesvårt, och jättebesvärligt hemma. Så de kan man ju säga att BUP stöttade den här tanken. Och sen hade hon också kontakt med något kvinnonätverk, en kvinna därifrån som också ringde till mig och var jätteorolig för henne och bekymrad. Så det kändes som att det var två utifrån som var oroliga för henne och ville att hon skulle få hjälp, plus min egen uppfattning av henne. Så det var väl det sammantaget som gjorde att jag trodde på henne.

Men trots att socialekreteraren uppfattade tjejen som trovärdig ändrade tjejen sin berättelse och tog tillbaka delar av vad hon berättat tidigare. Så småningom flyttade tjejen hem igen. Dessa kast från det ena till det andra var svåra för socialekreterarna att förhålla sig till. Det är väldigt svårt att förstå att en tjej som uttryckte att hon var under dödshot och måste komma hemifrån på grund av det, några veckor senare ville flytta hem igen till samma föräldrar och

familj som hon en gång tog avstånd ifrån. Så här resonerade en socialsekreterare i förhållande till en sådan liknande situation. Många gånger handlade det om att läsa och förstå det som sades ”mellan raderna”, menade hon

Det är inte att jag sitter här idag och känner Gud vad hon har lurat mig, å vad hon har fört mig bakom ljuset. Så känns det inte, utan jag tror verkligen att mycket av det hon har berättat är sant, det är väl bara att det har varit mycket som hon inte har berättat som jag undrar över. Och att det kanske är så att hennes syfte med alltihopa var ett annat än vad hon uppgav från början. Att syftet kanske var att slippa bli bortgift. Det kanske var där pressen låg. Och våran tyngdpunkt blev liksom det här med sexuella övergrepp, och hur psykiskt besvärligt det var för henne. Och det kan man väl undra om man hade haft hela bilden klar för sig, vad man hade gjort för bedömning då? Det är möjligt att den hade blivit annorlunda, men jag har inte en känsla av att hon suttit och slagit i mig en massa lögner, det tror jag inte.

Men det handlade inte bara om att bedöma trovärdigheten hos tjejen socialsekreterarna skulle också göra en bedömning av föräldrarna. I ett sammanhang kunde föräldrarna först framställas som hotfulla och livshotande samtidigt som de efter en tid framställdes som förändrade och möjliga att återvända till. Hur hanterade socialsekreterarna en sådan bedömning. Hur visste man att familjen som tjejen återvände till inte utgjorde ett hot även om tjejen inte längre ansåg det? Den här socialsekreterarens uttalande visar på ett tydligt sätt vilka svåra bedömningar socialsekreterarna skulle göra.

När jag träffade henne från början hade vi mycket telefonkontakt i smyg för att hennes föräldrar inte skulle veta något. Då var ju hennes familj bara ett enda stort hot, även för mig. Jag visste ju ingenting om dem och var jätteorolig. Men sen när jag har träffat hennes mamma och pappa och jag har pratat med dem så är det ju människor för mig, de är ju inte som några diffust läskiga

varelser långt borta där någonstans utan nu har jag ju träffat dem och de är ju av kött och blod som alla andra, och sen har hon pratat väldigt gott om sina föräldrar hela tiden. Men nu när hon flyttade hem så har de slutat att kontrollera henne så mycket och slutat att pressa henne. Det är möjligt att de återfaller till det då. Men den här tjejen är så stark tycker jag, hon är så otroligt stark och vet vad hon vill. Och hon har en bestämd uppfattning om vem hon ska gifta sig med, eller ja i alla fall vem hon inte ska gifta sig med. Det är ingen svag liten stackare utan det är en stark tjej som vet vad hon vill. Så jag tror att hon skulle kunna bryta sig loss igen om det skulle behövas. Men visst, man kan aldrig vara säker så är det ju.

Familjeperspektiv eller ungdomsperspektiv.

Socialsekreterarnas val av perspektiv i arbetet med hedersvåld styrdes också mycket av tjejernas ålder. För de som var under 18 år var det ett tydligare familjeperspektiv som valdes i arbetet. Men med de tjejer som var över 18 år kunde man på ett annat sätt lyssna till tjejens berättelse och de behov som hon hade av hjälp för egen del. Men även då var det viktigt att inte "glömma bort" familjen. En utgångspunkt i arbetet var att pendla mellan ett individperspektiv och ett familjeperspektiv. Socialsekreterarna såg som sin uppgift att hjälpa ungdomen att, trots hot om våld och hedersproblematik, stödja ungdomen i att kunna upprätthålla en kontakt med sina föräldrar och syskon. Många gånger handlade det om att hjälpa till att skydda ungdomen från familjen men att samtidigt hjälpa tjejerna att kunna ha kontakt i möjligaste mån med sina familjer. Det var förstås en svår balansgång som socialsekreterarna hade att hantera. Många gånger var det tjejerna själva som drev processen framåt och det gällde för socialsekreterarna att följa och försöka vara så flexibla som möjligt utifrån de behov som tjejen uttryckte i stunden.

Alltså först när jag träffade henne och när hon började prata om att hon var pressad hemifrån och hade det jobbigt då hade jag det här perspektivet att man har bara

en familj, man har bara en mamma och en pappa och sina syskon, och att om de här tjejerna bryter med sina familjer så kanske det är så att de aldrig kan ha kontakt med dem igen. Att det blir så att de väljer bort något som de aldrig kan välja tillbaka, och att de kommer ångra sig hela sitt liv och de kommer må väldigt dåligt. Men sen när hon började prata om det här med sexuella övergrepp och hur dåligt hon mådde och att hon inte kunde bo hemma och hon kunde inte sova och inte äta, hon mådde så fruktansvärt dåligt. Då försköts ju mitt perspektiv till att handla om att vi måste skydda henne helt enkelt.

Om tjejerna var under 18 år var det svårare att ha ett individuellt perspektiv. De juridiska ramarna i socialtjänstlagen styrde arbetet mot ett familjeperspektiv och tjejernas trovärdighet var återigen i fokus. I de fallen med de yngre tjejerna under 18 år kopplades vårdnadshavaren in efter ett eller högst två samtal med ungdomen själv. Detta verkade leda till att tjejer som var under 18 år inte sökte hjälp hos socialtjänsten i så hög utsträckning. Känslan hos socialsekreterarna var att tjejerna väntade med att komma och dök upp först när de hade fyllt 18 år. Då visste de att de kunde få hjälp för egen del.

Jag undrar om ungdomarna kanske själva har någon strategi, att de poppar upp här först när de blir myndiga. Det är flera flickor som har berättat om det att de har likasom väntat på sin artonårsdag, för att då öppnar sig ändå andra möjligheter.

Men det blir ju mycket utifrån är det en flicka, femton till arton år, så kommer de ofta i sällskap med någon, med skolkurator eller någon från skolan. Det är sällan att de tar en egen kontakt. Utan oftast är det någon annan som larmar. Att de inte kan gå hem eller så.

I ett fall beskrev en socialsekreterare en tjej som var under 18 år som sökte hjälp hos socialtjänsten och vädjade om att socialsekre-

teraren inte skulle ta kontakt med hennes föräldrar. Det utvecklades till ett svårt dilemma för socialsekreteraren att hantera tjejens önskan om att få hjälp för egen del och de krav i socialtjänstlagen på att samarbeta med hennes vårdnadshavare skulle inledas så snart som möjligt. Det hela slutade med att socialsekreteraren fick gå utanför ramarna och undvika att flickans situation utreddes. Istället kopplades en fältassistent in som kunde ge flickan stöd och samtidigt hålla ett vakande öga över henne. Men socialsekreteraren var medveten om att detta inte var ett riktigt sätt att handlägga ärendet på.

Så det slutade med att jag träffade henne två eller tre gånger själv och sen gjorde jag faktiskt en bedömning om att inte kontakta föräldrarna. Även om jag vet att jag egentligen gjorde fel, men... Det som jag däremot gjorde, för att vi inte skulle tappa bort flickan, det var att jag knöt upp en kontakt med henne med vår "fältare" i kommunen som kunde träffa henne

En annan uppfattning som kom till uttryck hos socialsekreterarna var att förhålla sig till tjejernas berättelse som om den var sann och inte ifrågasätta den. Det var en medveten strategi som uttrycktes av de socialsekreterarna

Vi brukar lyssna på de här flickorna faktiskt. Och det som de berättar det är ju alltså sanningen då när de berättar. Utan vi brukar ta god tid på oss och liksom höra berättelsen, vad är det som har hänt dig. Varför är du här och vad är det som har hänt dig? Och att vi lyssnar på dom. Vi har ju bestämt oss mera för att vi ska höra berättelsen, vad är det som gör att du sitter här.

Det socialsekreteraren beskrev var att det var viktigt att lyssna till tjejens berättelse även om den förändrades. Det var då viktigt att försöka förstå varför berättelsen förändrades utan att ifrågasätta tjejens trovärdighet.

Trovärdigheten rubbas ju lite när det kommer en ny historia. Fast då försöker vi nog klura lite på hur kommer

det sig att det blev så här från början. Vad är det som gjorde att hon pekade ut pappa. När det var pojkvännen. Att man försöker få lite klarhet i det. Men flickans berättelse blir ju ofta sanningen alltså, det är ju det vi tar som sanningen ändå, tills något annat visar sig.

En socialsekreterare uttryckte det så att det var svårt att tro att tjejer och killar kommer till socialtjänsten och luras. Det kan inte vara en utgångspunkt. Det var svårt att tro att det skulle kunna vara så, att människor som är drabbade av svåra situationer ska ifrågasättas i sin trovärdighet. Uppdraget som socialsekreterare var att tro på de ungdomar som sökte hjälp. Men i praktiken var det svårt att hålla sig till det och bara jobba utifrån ungdomens uppdrag. Då kunde diskussioner med kollegor och chefen vara till bra hjälp för att veta hur man skulle förhålla sig mellan ett ungdomsperspektiv eller ett familjeperspektiv.

Det är ju en ständig diskussion som måste fortgå, alltså, tillsammans med sin chef och sin arbetsgrupp. Det är ju så vi gör också. Vi diskuterar hela tiden. Att nu sitter jag i det här, hur ska jag göra, ska jag träffa han en gång till, ska jag kontakta föräldrarna... Alltså, det är ingenting jag sitter i själv.

Ett sätt att för socialtjänsten att bedöma trovärdigheten hos tjejen var att andra vårdgivare bekräftade hennes berättelse. Det kunde vara en psykolog från BUP eller någon från en frivillig organisation eller en släkting till tjejen. I ett fall var det både en moster och personal från sjukhuset där tjejen hade varit inlagd som kunde bekräfta hennes berättelse. Men utan det stödet hade det varit svårt för tjejen att vinna trovärdighet. De behöver ett ombud som kan föra deras talan och ge dem den trovärdigheten som de inte kan förmedla själva att de har.

I många ärenden var det så att man kopplade in föräldrarna ganska snart. En viktig fråga att försöka få svar på var om det fanns en framkomlig väg för tjejen i kontakten med föräldrarna. Den vägen prövas först.

Förra året hade vi en sån tjej. Hon kom inte upp själv, utan hon gick till skolsköterskan på gymnasiet. Hon var utslängd av pappa då, och hon kunde inte återvända hem. Där gjorde vi en annan bedömning. Där pratade vi med pappa och körde hem henne samma dag.

Utsagan ovan kan även ses som ett uttryck för ett kombinerat familjeperspektiv och ett individuellt perspektiv. Men denna socialsekreterares utsaga ges ett exempel på hur skyddsaspekten av tjejen prioriteras och att det också är viktigt att stödja tjejernas frigörelse från sina familjer.

Men vi har ju också det i fokus lite grann alltså, att flickan ändå på något vis... ska fortsätta ha kontakt med sin familj. Men ibland kanske man måste lösa det akuta, vi jobbar ju mycket med det som är akut. Här. Det som är bråttom. Ett skydd först. Sen får man se, längre fram, om det är möjligt. Att jobba så att hon ändå kan etablera en kontakt med sin familj och ha... en kontakt som vuxen. Men kanske inte flytta hem. Det handlar ju faktiskt också om att hitta en egen identitet. För är man hela tiden definierad utifrån sin familj, då har man ju inte riktigt någon egen identitet.

Varför var det så svårt att tänka på ett annat sätt än vad som var brukligt inom socialtjänsten i arbetet med dessa tjejer? Att lämna familjeperspektivet till förmån för ett mer individualistiskt perspektiv. En förklaring som återkom bland socialsekreterarna var att samhället har förändrats från ett mer homogent till ett heterogent samhälle. Det uttryckte man som utmanande för en verksamhet som socialtjänsten som i mångt och mycket har utgått från ramar som bygger på ett homogent synsätt.

Jag tror att det i grunden inte alls finns någon illvilja, utan det speglar ju vår lite enkelspårighet. Vi är vana vid att allt är ungefär likriktat. Vi är inte vana vid att det faktiskt finns olika sätt att se på saker. Och vår lagstiftning är utformad utifrån det att det är ganska homogent. Och det är inte det längre, jag tror att det handlar mycket om det.

Vad kan konsekvensen bli av att socialtjänsten utgår ifrån att man "krokar arm med vårdnadshavaren" som den här socialsekreteraren uttrycker det? När hon reflekterar över det tänker hon att en konsekvens kan vara att tjejer som har behov av stöd och skydd inte vänder sig till socialtjänsten. De vill inte riskera att vårdnadshavarna blir indragna och de vill inte utsätta sig för att inte bli tagna på allvar.

Jag tror att det skulle komma fler om de kände att de blev emottagna, och trodda. För det kan ju alltid finnas en risk för att man ser med skepsis på tonåringens berättelse. Alltså vi har ju en grund, att vi tänker oss som familjebevarare. Så finns det en möjlighet att hjälpa barnet att vara kvar i sin naturliga miljö men att få det bättre i den miljön, då är det ju det vi ska sträva efter självklart. Och vi försöker i möjligaste mån kroka arm med föräldrar, för vi ser ju att det är föräldrarna som ska ge sina barn den trygghet de behöver, och allt... ja stöd som de behöver. Men det är också så att vi måste se till att inte barn utsätts för sånt som de inte ska... Så det är ju en dubbelhet i det där naturligtvis.

Sammanfattning:

Tjejnarnas ålder var det viktigaste kriteriet som kom att avgöra hur ärendet skulle handläggas. När tjejer som var över 18 år och kom till socialtjänsten betraktades de som myndiga vilket innebar att de kunde få hjälp för egen del utan samtycke från vårdnadshavare. För de minderåriga tjejerna som sökte hjälp hos socialtjänsten var det annorlunda. I de fallen såg sig socialsekreterarna tvingade att kontakta vårdnadshavaren efter en kort initial kontakt med ungdomen. Det rådde delade meningar bland socialsekreterarna om hur många samtal de kunde ha med ungdomen innan vårdnadshavaren kontaktade.

Det fanns en stor osäkerhet hos socialsekreterarna hur de skulle arbeta med de minderåriga tjejerna som sökte hjälp och de uttryckte en slags lättnad över att det mestadels var myndiga tjejer som sökte

hjälp samtidigt som socialsekreterarna var medvetna om att tjejerna troligtvis väntade med att söka upp socialtjänsten tills de var myndiga eftersom de visste att de fick ett annat bemötande då. De framkom två olika sätt för socialsekreterarna att förhålla sig på när de mötte tjejer som var minderåriga. I ett fall beskrev en socialsekreterare att hon hade tagit kontakt med tjejens vårdnadshavare dagen efter att alla beslut var tagna. I ett annat fall undvek socialsekreteraren att starta en utredning och undvek också på så sätt att behöva kontakta vårdnadshavarna till flickan som sökte hjälp.

Tjejernas trovärdighet bedömdes av socialsekreterarna och de hade lite olika strategier när de gjorde de bedömningarna. I ett fall beskrev socialsekreteraren att hon avgjorde trovärdigheten utifrån den känsla som tjejen förmedlade. I andra fall bekräftade socialsekreterarna att tjejer kunde få legitimitet och trovärdighet när andra vårdgivare bekräftade deras berättelse och stöttade den på olika sätt. Det visade sig alltså vara svårt för tjejer att bli betrodda om de ensamma presenterade sin berättelse. Ju yngre de var desto viktigare att ha andra vårdgivare som backade upp dem. Det framkom också en inställning till tjejernas trovärdighet som innebar att socialsekreterarna utgick ifrån att tjejens berättelse var subjektivt sann. Socialsekreterarna menade att en viktig utgångspunkt i socialt arbete var att tro på sin klient och inte ifrågasätta trovärdigheten i berättelsen.

Familjeperspektivet var det dominerande arbetssättet som socialsekreterarna använde i arbetet med den här gruppen tjejer. Men ju äldre tjejerna var desto tydligare var det att socialsekreterarna också använde ett individuellt perspektiv och många gånger beskrev man att man pendlade mellan ett individuellt- och ett familjeperspektiv. Familjen sågs som basen i tjejernas liv och den var viktig även om tjejerna var myndiga och om hon var hotad och hade utsatts för våld av olika slag. En förklaring som socialsekreterarna angav till sitt sätt att tänka var att man har att utgå från en tankeram som bygger på grundantagandet om ett i stort sätt homogent samhälle. Socialtjänsten och dess ramar var inte konstruerad utifrån heterogenitet och därför var det svårt för socialsekreterare att bemöta det som avvek från det som var normen och som kunde betraktas

som ovanliga ärenden. En konsekvens av att man arbetar utifrån ett så starkt familjeperspektiv, som socialsekreterarna tolkade det, var att unga tjejer som var omyndiga väntade med att söka hjälp tills de blev 18 år. På så sätt var det en stor grupp tjejer som inte fick hjälp av socialtjänsten och som därmed blev osynliga.

Vad gör man när tjejerna återvänder hem

Från början kändes det som att hon verkligen måste bo någon annanstans. Men nu när man sitter med facit i hand och hon har flyttat hem igen så undrar man ju. Varför blev det så? Jag menar vad var det hon behövde hjälp med egentligen? Hon säger att familjen har ändrat sig, att på grund av att hon var så drastisk och stack hemifrån och var borta och att de inte visste var hon var. Så har de blivit tvingade att ändra sig. Men jag vet inte, jag tror inte jag har fått alla svar, eller all information från henne riktigt.

Socialsekreterare gav uttryck för att de inte alltid kunde styra processen i ett ärende. Det kunde vara så att de ville att tjejen skulle fortsätta vara placerad men att tjejen återvände hem och att man då var tvungen att acceptera det även om man inte tyckte att det var någon bra lösning.

Vi kanske inte tycker att det är okej, eller den optimala situationen, men vad kan man göra mera, om de väljer att gå hem, och vill gå hem och det finns inte någon laglig rätt att försöka ha dem någon annanstans. Vad ska man göra? Vi har ju många barn eller ungdomar som vi, jamen det är inte perfekt. Andra fall alltså, andra typer av problem... där det missbrukas eller där det är annat. Men det är ingen toppenkänsla att de bor där, men det är inte så mycket att göra åt det.

Ett skäl till att tjejer återvände hem var att de längtade efter sina föräldrar, syskon och familjelivet. Ju yngre man var desto svårare var det att stå på egna ben.

Vi hade samtal här med henne och med familjen och det slutade med att hon ville gå hem, hon saknade sin stora familj och maten och allt det där som, ja, hon var van vid. Jag tänker det är jättesvårt när man kommer hit och är, hon var femton då, fjorton eller femton . Och så kommer till ett annorlunda liv.

Men att återvända hem kunde innebära att tjejerna måste anpassa sig igen och att de fick betala ett pris för det. Men många gånger kunde föräldrarna också behöva ändra sig för att tjejen skulle återvända hem.

De kom överens om vissa saker och hon skulle få lite pengar, och lite mera pengar, eller ja, hon hade väl inte fått någonting tidigare, men hon skulle få lite, och så. Så att det var en överenskommelse. Och efter det så gick hon hem.

I några fall beskrev socialsekreterarna att tjejerna inte hade funnit sig till rätta på det ställe som de hade placerats på. De kan ha tröttnat på att vara placerade och de kan ha tyckt att det har varit jobbigt att vara med andra ungdomar som har stora problem. Så att det var inte alltid socialtjänstens placeringar fungerar för de här tjejerna. ...

Och då väljer man att gå hem, då väljer man sin familj, även om den inte kanske... fungerar så bra, eller är så bra uppväxtmiljön eller vad man ska säga? Men sen tror jag att familjen betyder så hemskt mycket, man kanske ändå är beredd att betala ett pris om det nu inte är risk för livet... Så tror jag att många väljer det ändå. Fast det är tråkigt.

Sen tror jag också att det har med personligheten att göra, och om man är väldigt framåt och är väldigt kuvad hemma, har inget handlingsutrymme, då tänker jag att då kanske man väljer bort familjen. Eller så kanske man tänker att jag klarar mig två år till eller, sen... när jag är myndig kan jag flytta eller så...

Familjeperspektivet hade sin givna roll i socialsekreterarnas arbete och även om man tänkte att man ville stötta tjejen att flytta från en förtryckande uppväxtmiljö så hände det ofta att tjejerna flyttade hem igen även om utgångspunkten var en annan och man verkligen försökt jobba för det.

Jag tycker inte att vi jobbar för det, men det blir så ofta. Men jag tycker att vi lyssnar på flickorna och tar dem på allvar, men sen blir det svårt. För sen går de hem, men det är inte så att det är vårt mål...

Socialsekreterarna beskrev att olika ekonomiska hänsyn också kunde styra arbetet. Det kanske inte uttalades tydligt och klart att man skulle prioritera att spara framför att först och främst se till ungdomens behov men i praktiken kunde ett ekonomistiskt tänkande smyga sig in i bedömningar och handläggningar av ärenden.

Men sen kan det ju vara, det är ju också ekonomiska aspekter, men jag tänker inte på dem, men det kan ju finnas någon annanstans, det här ekonomiska, att jamen det är ju billigare och så... Och om man vill då tro, jag menar inte att man försöker, att man vill inte se problemet, men man vill tro att det är tillräckligt bra hemma. Och det är billigare också, så det är fiffigt. Förstår du vad jag menar?

Sammantaget gav socialsekreterarna uttryck för att det kunde bero på många olika faktorer att en tjej kunde välja att avsluta en placering och flytta hem i förtid. Det handlade om allt möjligt från en känsla av total övergivenhet och existentiell ensamhet till att tjejer fick skuld känslor och reparerade det genom att anpassa sig. Men det kunde också handla om att man tyckte sig ha åstadkommit det man ville uppnå. Att man hade fått det lite bättre hemma, lite mer frihet och handlingsutrymme och att man tyckte att det räckte. Men det kunde också handla om att tjejer blev hotade till att flytta hem och inordna sig i systemet. Socialsekreterarnas problem som de beskrev var att de många gånger spekulerade om skäl och orsak samband som de egentligen inte kände till. Mycket kunskap om vad

som låg bakom individens beslut och hur det i sin tur hängde samman med de familjesystem som tjejerna ingår i, var dolt för dem.

Jag tror att det dels handlar om den här totala upplevelsen av ensamhet som man kan drabbas av. Sen så finns ju också det här tänkandet så etablerat i de här tjejerna också. Så jag tror att man får en sån dålig syn på sig själv så att man tar på sig skuld, och det enda sättet då att reparera det här det är att inordna sig i familjesystemet igen. Och sen vet vi ju inte vad det är som händer, varför man flyttar tillbaka. Det kan ju vara alltifrån att faktiskt ha kommit överens och vunnit nytt utrymme, till att man kanske har blivit hotad. Vi vet ju inte det oftast. Jag tror ju att det är sånt som vi inte får veta. Man kanske går med på att gifta sig med den här personen som familjen har utsett, man har träffat honom och han var ju ganska trevlig. Det kan vara en anledning.

En annan aspekt som kommer fram i intervjuerna med socialsekreterarna är att tjejerna som drabbas av hedersvåld behöver tid att bearbeta och bygga upp en delvis ny identitet. Det kan vara svårt för tjejer som kommer från en kultur där individen inte har en lika framträdande position att stå på egna ben och fatta egna val. Det innebär att det kan ta lång tid innan en tjej känner att hon har en egen plattform att luta sig mot och att hon har en självbild där hon accepterar att hon själv har rätt att själv besluta om och välja sitt eget levnadssätt.

Man behöver dels ett nytt nätverk, och samtidigt som jag tror att man behöver ett individuellt stöd. Kalla det då en terapeutisk kontakt. För att få bearbeta det som har hänt och för att bygga upp en ny självbild. För det är en process i det här. Jag tror att det är oerhört viktigt att man inte springer i förväg eller springer förbi de här tjejerna. För det är oftast då tror jag som de inte kan fullfölja det här i sin egen takt. Och då blir det nog oftast så att man flyttar tillbaka, eller att man inordnar sig i systemet sen i alla fall. För att det är ju en process i individen också.

Och man kan ju inte, vi får ju inte glömma bort att det handlar ju också om olika synsätt som vi har med oss i grunden. Och att vi måste ju någonstans tänka, vi har ju så lätt att springa i förväg för vi är så uppfyllda av det vi tycker är rätt. Och i vår iver att alla ska ha det bra, alla ska ha samma möjligheter som vi tycker att man ska ha, så kan man ju faktiskt nästan, man kan ju kränka i det också i all välvilja. Man måste stå ut med att härbärgera den här ångesten de här flickorna lever i.

Sammanfattning:

Det var vanligt att tjejer flyttade hem i förväg innan placeringarna var avslutade. Det var något som bekymrade socialsekreterarna och som man hade svårt att förstå. Ett sätt att förstå det var att uppfatta det så att tjejerna längtade hem och att saknaden efter familjen blev för stark. Eller att det inte trivdes där de hade placerats. Det kunde också bero på att tjejer hade förhandlat sig till ett större handlingsutrymme i hemmet eller att de anpassades sig och inordnade sig i familjesystemet. Socialsekreterarna uttryckte att de saknade inblick i de överväganden som tjejerna gjorde i dessa situationer, mycket av de processer och eventuella orsakssamband som kunde finnas var dolt för dem. En uppfattning som uttrycktes var att socialsekreterare behövde förstå de som hände tjejen utifrån ett processperspektiv och förstå att det tog tid för tjejen att bygga upp ett nytt liv, en ny identitet och nytt nätverk. Tid och kontinuitet i form av behandlingsinsatser var något som tjejerna behövde stöd för att utveckla och i de fallen ansågs en terapeutisk kontakt av något slag vara viktig att etablera. Socialsekreterare kunde förstå att dessa förändringsprocesser att hitta sig själv i förhållande till sin familj och kultur tog lång tid och var förknippade med både mycket ångest och ambivalens inför de förändringar som tjejerna stod inför. Frågan är vilken roll och vilka resurser socialtjänsten har att erbjuda tjejerna i detta många gånger långsiktiga arbete?

Samverkan

Det var vanligt med samverkan mellan skola och socialtjänst i kommunerna. Socialsekreterarna beskrev att det var viktigt att sko-

la och socialtjänsten hade en tät kontakt eftersom tjejerna som hade problem med hedersvåld ofta kunde ta kontakt med elevvårdspersonal i skolorna innan de fick kontakt med socialtjänsten. Skolans elevvård blev på så sätt den första instansen som tjejer kunde vända sig till med sina problem. Samverkan med skolorna kunde fungera både bra och dåligt. I de kommuner där det fungerade bra var förklaringen att det fanns en kontinuitet bland personalen och att man har lärt känna varandra och att det hade lett till att man hade förtroende för varandras arbete.

Jag tycker att samarbetet och samverkan med skolsamarbetet fungerar jättebra nu, det har det gjort de senaste två åren. Dels för att det har varit samma personer som har jobbat hos oss så att, det har liksom blivit en relation.

Men även i den kommunen där man hade positiva erfarenheter av samarbete framkom att socialsekreteraren hade uppfattat att andra yrkeskategorier som man inte hade kontinuerligt samarbete med som lärare kunde vara negativt inställda till socialtjänsten

**Jag märker också att desto längre vi har jobbat och desto tydligare jag vet hur de tänker och vad de kan göra och vad vi och de kan göra. Det blir liksom aldrig något tjafs, alltså det blir aldrig något bråk om... hur vi ska gå tillväga, vems ansvar det är... Sen kan jag märka när jag är ute på skolor och liksom berättar hur socialtjänsten arbetar och träffar stora lärargrupper, där är det ju anorlunda, för där finns det ju massa misstroende och aggre-
ment mot socialtjänsten.**

I en annan kommun hade man mer negativa erfarenheter av samverkan mellan skolans elevvård och socialtjänst. Det hade blivit svårigheter i kontakten och det fanns inget förtroende från skolans personal gentemot socialtjänsten. Trots upprepade försök att lösa problemen och komma vidare hade det inte gått. Detta ansågs som en stor brist från socialsekreterarens sida vilket hon trodde i förlängningen ledde till att tjejer som behövde hjälp från socialtjänsten inte fick det.

Vi har ju inte riktigt skolans förtroende. Utan de är väldigt oroliga vad som händer när vi blir inkopplade. Och där har ju vi också försökt jobba ganska aktivt på att överbrygga det här. Erbjudar oss att komma ner i skolan, och alltså träffa flickan först några gånger tillsammans med skolsköterskan eller med skolkuratoren.

I den här kommunen uppfattade socialsekreteraren att det var en försvårande omständighet att samarbetet med skolan och andra verksamheter inte fungerade som det skulle. Att förtroendet inte fanns för vad socialtjänsten kunde bidra med från skolans sida. Det hade också visat sig när de olika verksamheterna skulle arbeta fram en handlingsplan om arbetet med hedersrelaterat våld mot flickor. Även under den arbetsprocessen hade samarbetsvårigheterna satt käppar i hjulet. Men till slut hade man ändå åstadkommit en handlingsplan men fortfarande trots det fanns det ett fortsatt bristande förtroende gentemot socialtjänsten bland andra verksamheter.

Ja alltså det är ju bekymmersamt att vi inte har andra myndigheters förtroende, varken skolor eller barnvårdscentraler. Vi vill ändå gärna se oss som några som kan hjälpa till. Som har mycket hjälp att erbjuda. Men det har vi ju svårt att förmedla på något vis.

Tanken var ju där att vi skulle enas om den (handlingsplanen), att det var en produkt för vår kommun, att det var något som vi alla olika aktörer hade enats om. Det gick ju ganska bra till sist och vi fick ihop den här lilla handlingsplanen och det fungerade ganska bra då. Men sen föll det, efter något halvår... så var vi tillbaka.

Samarbetet med skolan kan också fungera rent praktiskt i olika skeden av handläggningen. Tjejer kan få stöd och hjälp av skolsköterskan samtidigt som socialtjänsten finns med som en annan aktör.

Vi har arbetat ihop jag och skolsköterskan som fanns med runt henne i det här när hon behövde den här praktiska hjälpen och behövde komma till sjukhus och så. Det har fungerat jättebra. Mycket bra. För det är ju så ofta

faktiskt att många ungdomar kommer till skolkurator eller skolsköterska först.

Samrådsgrupper där representanter från olika verksamheter kan få stöd och hjälp i bedömning och handläggning av ärenden finns i några kommuner.

Det var speciellt i en kommun som det framhölls att det var en viktig modell för samverkan och som fungerade bra.

För då får man ju stöd och hjälp. Oftast är det ju så att när man sitter med den här kontakten och då handlar det ju mycket om det du sa att härbärgera den ångesten och kunna stå ut i den här processen. Jag tycker det har varit jättebra eftersom det har varit representanter från flera kommuner i Norrort. Och man har arbetat på lite olika sätt, haft olika funktioner. Och man kom ju underfund med att det här är en problematik på väldigt många nivåer. Dels handlar det om en process i varje individ, och i det sammanhang som man ingår i. Samtidigt som det är en process i samhället i stort, att se och observera och uppmärksamma de här frågorna.

Förebyggande arbetet

Vad gäller det förebyggande arbetet så var det en socialsekreterare som beskrev att man bedrev det i en väldigt begränsad form gentemot den här gruppen tjejer. Hon menade att fältarbetare var mer fokuserade på utagerande ungdomar än den här gruppen tjejer. I skolorna var det också oklart i vilken omfattning man bedrev sex- och samlevnadsundervisning och det var inte någon socialsekreterare som beskrev att man arbetade med någon riktad gruppverksamhet mot den här gruppen. Bristen på förebyggande arbetet innebär menade en socialsekreterare, är tjejer som drabbas av hedersproblematik förblir osynlig.

För det är ändå så att de insatser som vi har de är ju mer riktade mot ungdomar som är lite mer utåtagerande, lite mer stökiga. Det är ju likadant såna här sommaraktivi-

teter och sommarpraktikjobb man har inom kommunen. Det är ju främst för grabbar som röjer runt lite och så. Det finns ju ingenting för tjejer. Där tänker man att en sådan här flicka kanske har ett stort behov av att komma ut och faktiskt få jobba.

Sammanfattning:

Det var vanligt att socialtjänst och skola samverkade kring gruppen tjejer som drabbades av hedersvåld. I de flesta fall ansåg man att samarbetet fungerade tillfredställande. Det var både ett mer övergripande samarbete och en samverkan omkring individuella ärenden. Man hade också samverkansgrupper i några kommuner där man kunde konsultera varandra anonymt om svåra ärenden och bedömningar. Detta var också en form av samverkan som hölls fram som givande och positiv i utvecklingen av arbetet med hedersvåld. I de fall som samverkan mellan skola och socialtjänst inte fungerade fick det påtagliga konsekvenser och påverkade på ett negativt sätt om tjejer fick hjälp och stöd av socialtjänsten enligt socialsekreterarna. Det fanns också kommuner där socialsekreterarna beskrev att man inte samverkade med någon instans i arbetet med hedersvåld.

Vad önskar socialsekreterarna för resurser

Boendet för den här gruppen tjejer är en fråga som socialsekreterarna framhöll som ett viktigt område som behöver utvecklas och som behöver få mer resurser. Det behövs boenden som är riktade mot den här gruppen tjejer och där man har den specialistkunskap som krävs för just den här gruppen. Eftersom sådana boenden inte finns i tillräcklig hög utsträckning är risken stor att tjejer placeras i ett jourboende eller inom nätverket som inte alltid är lämpligt.

Så skulle jag vilja önska ett boende där de får stöd som är mer kunskapsbaserat, där det finns mer kunskaper om den här problematiken... Det skulle jag önska. Att det skulle finnas ett permanent sånt boende så att det inte handlar om att man ska leta upp ett jour-boende och där

man inte kanske skulle behöva placera nätverket, för det är kanske inte så himla lämpligt jämt...

Ett boende för den här gruppen behövde inkludera ett boende med stöd. Tjejerna behövde enligt socialsekreterarna någon att diskutera vad det kunde innebära att lämna hela sin familj, hela sin släkt. De här tjejerna behövde alltså vuxna som de kunde prata med om sin livssituation och hur de skulle kunna klara av att leva utan sin familj. I debatten om hedersvåld har det varit ett fokus på behovet av skyddat boende men under intervjuerna framkom det att socialsekreterarna också såg ett stort behov av olika typer av boenden för denna grupp tjejer. Det var trots allt bara några fall som blev så akuta att de behövde ett skyddat boende.

Behovet av skyddat boende gäller ju inte alla. Utan det är ju egentligen ett fåtal där det ställs på sin spets. Och ofta handlar ju det om de individer som på olika sätt, ja, vågar revoltera, eller hamnar i de här situationerna så att det blir så akut. Det stora flertalet är nog tysta tror jag. Och där behöver vi hitta andra sätt att arbeta på, just när det gäller integration. Det är ju både på samhällsnivå och gruppnivå och individnivå. Att hitta strategier och mötesplatser. Att man vågar börja prata om de här frågorna.

I ett fall uttryckte en socialsekreterare att det inte var lätt att efterfråga ett boende för enbart tjejer. De hade väckt mycket misstanke bland politikerna och man hade uttryckt att det var svårt på alla möjliga sätt att starta ett boende för tjejer.

Vi efterfrågade ett tjejboende, för bara tjejer. Men då var det så att man sa att det är så svårt med tjejer, de är så hormonstyrda. Det är risk att det blir någon slags bordell. Alltså det fanns hur mycket skäl som helst att vi inte kunde ha det. Det tycker jag är förenklingar. Så nu har vi inget, varken killboende eller tjejboende.

En annan socialsekreterare berättade om behovet av ett boende för flickor som hon kallade för Flickbo.

Vi har bara pratat om att vi skulle behöva ett Flickbo . Det behövs även för de här flickorna där föräldrarna är försörjningsskyldiga, som behöver flytta hemifrån i slutet av gymnasiet, där det är svårt. Det är både svårt att hitta någonstans där de kan bo, och det är orimligt att de hyr en andrahandslägenhet för fem- sextusen i månaden och man vill ha lite kontakt med dem, att de får lite hjälp. Det har ju vi pratat om flera gånger. Men vi har inte fått något riktigt gehör där.

Socialekreterarna bekräftade att gruppen tjejer som drabbades av hedersrelaterade problem var mycket större än de akuta fall som socialtjänsten hanterar. Den stora grupp tjejer som inte direkt var utsatta för hot om våld eller dödshot men som ändå var begränsade på olika sätt i sina liv på grund av familjens regler var stort. Risken var att de regler och synsätt som socialtjänsten hade bidrog till att denna stora grupp inte blev synliggjord av samhället.

Det jag tänker är att det är ju svårt för ungdomar som befinner sig i den här gruppen så att säga mitt emellan, som inte är utsatt för hot eller hot om våld eller död. Men som inte får ha egna val och någon frihet, alltså så som vi tycker att ungdomar bör få ha det. För att om de ungdomarna kanske vill ta egna steg kanske flytta så småningom så är det omöjligt för dem att få någon ekonomisk möjlighet till det över huvud taget. För att man bedömer att det är föräldrarna som är försörjningspliktiga. Jag hade ett exempel på två flickor ifrån Afrika som till slut fick flytta till ungdomsboende. Den ena flickan hade studielån och den andra var för ung för att ha det då, men de gick båda på gymnasiet, den ena på komvux. Och den äldre flickan fick försörja den yngre med sitt studielån, och då kände jag att oj då, det där känns inte riktigt rätt.

Det var några tjejer som hade varit driftiga och ordnat bostad och jobb för egen del men det fanns tjejer som inte var lika företagsamma och för dem var det inte lika lätt att få hjälp. En annan fråga man tog upp var vad som händer senare när tjejer har varit akutplacerad och återvänder till hemorten. Även i det skedet behövs det speciella bostäder för denna grupp.

Det är några som har kommit härifrån för att de antingen har varit väldigt driftiga själva och hittat boende i andra hand. Och någon som har hittat jobb på andra orter och flyttat dit och hade jobb och fick bostad på det viset. Men att det saknas ju mycket. Vi har ju egentligen lik-som inget att erbjuda. Det är ju där i förlängningen som det blir svårt. Egentligen skulle vi behöva egna boenden. Även ungdomsboenden, där de kanske kunde bo under utredningstiden.

Att det finns en stor grupp tjejer som inte kan få hjälp av social-tjänsten för att deras problem inte är akuta eller tillräckligt allvarli-ga var alltså någonting som bekymrade socialsekreterarna. De är ju en grupp professionella som på ett unikt sätt kan få inblick i omfatt-ningen av och typen av hedersproblematik som tjejer drabbas av. De ska kunna identifiera vilka svårigheter det finns för gruppen av att få hjälp. När det fick frågan om vilka resurser de ansågs behöva för att kunna hjälpa den här gruppen tjejer så framkom bland annat att det behövs genomtänkta program som arbetar med den här grup-pen tjejer och det finns förebilder i andra länder i Europa.

Ja, i de bästa av världar, då tycker, då skulle det ju fin-nas någon form av sammanhang som man skulle kun-na komma in i om man väljer att bryta med sin familj. Det finns, jag såg ett program från Berlin, man kan kall-la det half way- house. Men där har man ju arbetat med den här problematiken i många år, och det är väl någon grupp ifrån Sverige som har varit på studiebesök där också. Men där fick man ju just hjälp att bygga upp ett nytt socialt nätverk, och hjälp till ett annat socialt sam-manhang. För det är ju det här som blir en så oerhört stor sorg om man väljer att lämna sin familj. Att inte få träffa mamma, syskon. Ja, man längtar ju till och med efter pappa till slut, även om det har varit han som har varit strängast. Det var väl det som drabbade Fadime. Hon längtade ju efter sina syskon och sin mamma. Och där behöver man ju ha stöttning, dels tänker jag av tje-ger som befinner sig i samma situation, men sen också få knyta nya kontakter och hitta ett nytt liv och. Jag tror

faktiskt att man behöver hjälp i en terapeutisk kontakt också. För att bearbeta det här och se på distans, och få en möjlighet att se det på olika nivåer.

Det framkom att gruppen flickor överhuvudtaget var osynliga i det sociala arbetet. Socialsekreterarna uttryckte och även om man som socialsekreterare utvecklar sig själv och gick på kurser så hjälper inte det så mycket om man inte har en ledning som var villig att prioritera arbetet med flickor överhuvudtaget. Om det inte skedde så fortsätter osynliggörandet av gruppen.

Alltså det jag kan göra det är egentligen att lära mig mer. Skaffa mig mer kunskaper själv, och delta kanske i såna aktiviteter. Men sen har ju vi försökt föra den här frågan runt flickor över huvud taget, inte bara invandrarflickor utan även svenska flickor, att det finns ingenting för dem. Att man faktiskt kanske ska titta på flickorna också. Grabbarna är lite mer utåtagerande. Men sen kommer tjejerna hit som nittonåringar när de har gått ut gymnasiet och behöver söka socialbidrag för att de är sjukskrivna på grund av depressioner och psykiska besvär och massa annat som vi inte har sett någon gång under deras tonår. Utan då har de varit helt osynliga. Men sen kommer de liksom hit så fort de har klarat av skolan eller något år efter. Har levt på föräldrarna... Nollklassade. Har ganska dåliga framtidsutsikter. Att vi skulle vilja, att jag skulle vilja att vi jobbade mer med tjejer över huvud taget.

Ett gemensamt förslag som socialsekreterarna framhöll var behovet av hjälp från expertkompetens. Många gånger kanske man bara kommer i kontakt med den här problematiken genom några få ärenden och varje gång man ska börja arbeta känns det svårt. Behovet av kunskap utifrån och handledning var stort. Så här uttryckte en socialsekreterare det:

Det skulle kanske vara bra att kunna konsultera någon som har mera inblick i, som är riktig specialist på de här flickorna och... man skulle kunna ta in någon sån i samtalet... Nu spånar jag bara fritt. Lite bättre utredning

kanske, så att flickan kanske verkligen vågar stå på sig och berätta sanningen ja inte ta tillbaka den. Men det är ju också jättesvårt tycker jag, om deras längtan efter familjen blir så stor, jag kan inte bestämma vad som är viktigast. Det är klart, om det är risk för livet. Men när hur vet jag det? Det är jättesvårt.

Socialsekreterarna har många förslag hur arbetet med den här gruppen kan utvecklas. Det är viktigt att arbetet med skolan utvecklas och att skolpersonal anmäler tjejer som de vet far illa. Socialsekreterarna ville också bli bättre på att utreda dessa fall. Man sade att man vill bli säkrare själv och kunna erbjuda adekvata insatser.

Säkrare, och inte så fumlande som vi är nu. Men så är det många gånger, det är inte bara den här gruppen. Från början vet man inte så mycket. Man har bara en massa hypoteser. Men där tänker jag att det kunde bli bättre och att man kan erbjuda andra insatser, kanske bättre alternativ där de får det stödet de behöver, i en miljö som inte är så främmande.

I en kommun hade man tagit bort resursen med familjepedagoger och det tyckte socialsekreteraren var synd då de hade haft en viktig roll i arbetet i dessa familjer.

Jag tror att familjepedagogen fyllde en mycket större roll än vad som kanske har syns på papperet... Och det är lättare att en invandrare möter andra invandrare. Sen ska man ju inte dra alla över en kam heller naturligtvis, en afghan har kanske inte så mycket gemensamt med en turk heller... per automatik. Ja, det är klart att jag skulle önska att den tjänsten hade funnits kvar. Just för att få hjälp att översätta hur vi tänker. Kring såna här uppfostringsmetoder till exempel.

Rädsla för att göra fel

Ett annat sätt som osäkerheten i arbetet med dessa ärenden visade sig var genom att socialsekreterarna uttryckte en stor vånda över att göra fel i handläggningen av dessa ärenden och att de hade en räds-

la över att tjejen som man arbetade med skulle råka illa ut på olika sätt. Det var svårt att förhålla sig neutral och professionellt i arbetet med dessa typer av ärenden. Ofta kröp arbetet in under huden på socialsekreterarna och de berättade om att de hade svårt att lämna arbetet mentalt och inte ta det med sig tankar om ärenden hem efter jobbets slut. De beskrev att dessa tjejers öden fanns med i tankarna och drömmar på nätterna. På frågan var man var mest rädd för svarade socialsekreterarna

Att den jag träffar ska råka illa ut helt enkelt. Den rädslan finns absolut. Men den finns ju alltid alltså, jag menar det är klart, oavsett vem jag träffar och jag gör mina bedömningar så finns ju rädsla om jag gör en felaktig bedömning.

Det är fruktansvärt och slitsamt dels för att man har väldigt mycket att göra, men också för att de här ärendena går så långt ner i hjärteroten på en. Det är svårt och inte självklart att man släpper det. Som det här fallet med de här två tjejerna har jag ju oroat mig för sen i fredags när jag fick första signalen om att det kan finns våld med. Jag vaknar på nätterna, går upp på toaletten och så börjar jag tänka, och sen så är maskineriet igång, det är svårt att släppa det. Det jag oroar mig för det är att vi inte griper in tillräckligt fort. Att det ska hinna hända någonting innan vi har kommit (fram till beslut), att de blir ihjälslagna i värsta fall.

Det fanns också socialsekreterare som kunde berätta om ärenden där de har känt att de har misslyckats att de inte har gjort ett tillräckligt bra jobb. Det var också sådana erfarenheter som kunde finnas kvar inom en och som man kunde återkomma till i tankarna en socialsekreterare berättade om ett fall där en ung tjej med en hedersproblematik hade fått hjälp. Hon hade flyttat och det hade gått väldigt bra för henne däremot hade socialsekreteraren inte uppmärksammat att det fanns en yngre syster i familjen som råkade ut för precis samma hot några år senare

Hennes syster, det är det värsta misslyckandet faktiskt, jag skulle ha tittat på hela syskonskaran från början. När jag fick kännedom om henne, då var hon arton, nitton år. Hon hade precis gått ut gymnasiet och hade fått ett jobb som undersköterska. Och hann jobba två tre veckor sen blev hon inlåst av sin mamma på sitt rum i två veckors tid, innan hon lyckades rymma, och flydde till en svensk kompis. Vars mamma då tog kontakt med oss. Så hon bodde på kvinnojour först, och sen ordnade hon jobb själv. Vi gick in som borgenär för en lägenhet. Så hon kunde flytta ganska snart, och fick möbelbidrag och allt det där. Men det fanns ju fler syskon kvar i familjen och där gjorde jag ingenting. Det fanns en lillasyster i den familjen. För hon sa att hon var den som var... liksom den ansatta i familjen. Hon fick ta allt för alla syskonen. Och att hennes lillasyster som var några år yngre hade valt verkligen, att gå in i psykisk sjukdom, för att klara sig. Och det berättade hon för mig. Och att det var mamma som var förövaren. Hon kunde inte säga vad det var mamma hade gjort mot henne när hon var liten. Men hon pratade om sin lillasyster, att hon hade liksom flytt in i psykisk sjukdom. Och där gjorde jag ingenting. Nej. Och sen fick vi en anmälan på den systemen. Och då var vi hemma och träffade henne. I hemmet. Och hon satt som en grönsak i hörnet. Och henne fick vi inte träffa själva, utan det var föräldrarna som förde hennes talan. Då kom pappan dit för att föra dotterns talan. Och likadant på BUP där hon gick. De fick aldrig träffa flickan själva utan det var pappan som förde hennes talan. Han talade om vad hon hade för diagnos och vad hon skulle ha för mediciner och så, och så fick hon det. Ja. Och där skulle man varit envisare tycker jag. Där skulle vi tittat på hela syskonskaran från början egentligen

Socialsekreterarnas uppfattning om sin kompetens i förhållande till dessa ärenden

Den här hederskulturen, den ska bort. Jag tycker det är förskräckligt. Att någon annan ska bestämma över tje-

jens sexualitet och att det styr hela familjens liv. Det hoppas jag upphör. Men det måste man jobba för.

Inställningen som den här socialsekreteraren gav uttryck för är att det våld och hot som tjejer drabbas av på grund av hedersproblematik är något som man var mycket engagerad i och att man vill hjälpa tjejer som drabbades av det. Men trots det stora engagemanget visade det sig i verkligheten inte vara lika lätt alla gånger när man rent konkret skulle jobba i ärenden med den här problematiken. Eftersom dessa ärenden mycket sällan dök upp i de enskilda kommunerna väckte de osäkerhet och man saknade vana vid att handlägga dem. Man hade inte kunskaper, rutiner och erfarenheter att falla tillbaka på och det var svårt att erövra den kompetensen efter som man inte fick "träna sig" i arbetet med dessa fall i tillräcklig hög utsträckning.

För att vi är en liten kommun så att våra kunskaper är inte sådär jättebra när det gäller just hedersrelaterat våld. Vi har inte den vanan helt enkelt.

De socialsekreterare som inte hade gått någon utbildning eller som inte hade behandlat frågan under sin utbildning till socionomer uttryckte en stor osäkerhet i arbetet med dessa fall. De uttryckte att de hade mer frågor än svar i arbetet med den här gruppen tjejer. Trots att de i dessa kommuner finns en hög andel ungdomar med invandrarbakgrund. De här socialsekreterarna drog slutsatsen att om de inte hade kunskap så innebar det i förlängningen att de missade många tjejer som på grund av detta inte fick hjälp. Mer kunskap innebar alltså att man också synliggjorde hela problemområdet

Till en viss del tror jag det ligger liksom i min osäkerhet och om inte vi har de kunskaperna så kan vi inte se att problemet finns, och begreppet hedersrelaterat våld används inte så jättemycket på den här enheten över huvud taget. Jag skulle nog tycka att vi skulle behöva mer kunskaper.

I en annan mindre kommun hade socialsekreterarna tagit hjälp utifrån av Linnamottagningen för att lösa problemet med att de inte

hade tillräcklig kunskap och heller inte tillräcklig erfarenhet och kompetens att göra bedömningar och därför inte visste hur det skulle handläggas ärenden med hedersproblematik. Linnamottagningen, som hade specialist kompetens på frågor om hedersvåld, kunde hjälpa till med riskbedömningar, kontaktmannaskap, skyddade boenden av olika slag, familjehem eller HVB-hem. I den här kommunen hade socialsekreteraren använt Linnamottagningen vid flera tillfällen och var mycket nöjd med resultatet. Hennes inställning var att det var viktigt att söka kunskap som man inte hade själv

Alltså har vi inte kunskap här så måste vi söka den. Så att vi inte står och har missat någonting. Och hellre skydda för mycket än för lite. Tänker väl så. Med Linnamottagningen känner jag mig jättetrygg, faktiskt. Att veta att man kan ta hjälp av dem. Sen får vi ju köpa in om vi behöver någon typ av familjebehandling med särskild kompetens just mot kulturkrockar och sådär. Tidigare så har vi haft familjepedagoger anställda här i kommunen, för att hjälpa till just att översätta svensk kultur då åt de här invandrade familjerna. Men sen eftersom vi inte längre har något avtal så har vi inte... det har blivit en dyr resurs i förhållande till hur mycket den har kunnat användas. Så det har vi fått lov att plocka bort då tyvärr.

En del socialsekreterare hade gått kurser där kunskapen om hedersvåld hade dykt upp i lite olika sammanhang.

Jag har gått på en del seminarier som handlar både om kvinnovåld och våld i nära relationer och där även hedersproblematiken har dykt upp i såna sammanhang. Det är bara det att sådana här ärenden engagerar väldigt starkt och jag vill att de här flickorna ska få det så bra som möjligt.

En annan idé som kom upp under intervjuerna med socialsekreterarna var att samla kunskapen om dessa frågor centralt. Det var omöjligt, trots kurser och utbildningar, att bygga upp en nödvändig kompetens i alla olika kommuner. Då var det viktigt att veta var man kunde vända sig för att få den hjälp man behövde. Linnamot-

tagningen var ett exempel på en central resurs som en del kommuner vände sig till. Men tanken fanns på att det skulle kunna finnas en central kommunal resurs som kommunerna kunde vända sig till för konsultationer av olika slag.

Det behöver inte ligga på ett sånt ställe som Linnamottagningen, det kanske ska ordnas statligt eller... landsingsmässigt eller inte vet jag. Men jag tycker att det är bra att det finns en centralt samlad kompetens, ja. För det är inte bara vi som är en sån här liten kommun. Utan det finns ganska många små kommuner som säkert inte har någon jättevana heller. Och hellre då att söka hjälp och få råd och stöd om hur man ska hantera det än att försöka famla i mörker och försöka hitta på någonting själv som kanske inte blir så himla lyckat.

Ett annat sätt att öka sin kompetens var att läsa och följa med i den allmänna debatten.

En del socialsekreterare hade gått kurser på Socialhögskolan eller i kommunens regi och deltagit i FoU:s utbildningsverksamheter. Men oavsett om man själv var intresserad och gick på fortbildning av olika slag så framkom det att ledningens och chefers prioritering av frågan var minst lika viktig. De signaler som cheferna gav genom prioriteringar av resurser speglade vilken status frågan om hedersvåld hade inom organisationen. Det framkom i intervjuerna att tjejer som grupp hade låg prioritet i kommunens planering och det drabbade också tjejer som utsattes för hedersvåld.

Det kommer ta lång tid. Men det är lite utifrån att det har varit vårt intresse och vi har tyckt det här har varit kul. Och att det har varit en viktig grupp. Men det är inte prioriterat i kommunen riktigt trots att man nu har gjort den här riktade utbildningen, så, det är inte riktigt genuint på något vis. Det ligger lite på chefsnivå. Att tjejer är en svår grupp. Antingen så att de är inåtvända och sitter bara hemma, eller så är de utåtagerande och far runt och stökar. Men att tjejer är en svår grupp, det har blivit en

slags sanning. Det är min uppfattning. Att man inte jobbar så mycket med tjejer i den här kommunen. Att det är liksom ingen prioriterad grupp.

SAMMANFATTANDE DISKUSSION

Vid sammanfattning och diskussion av socialsekreterarnas utsagor är det några frågor som kommer att vara i fokus. Det handlar om: *Socialsekreterarnas beskrivningar om och hur de framställer fenomenet hedersvåld. Deras beskrivningar och framställning av den unga tjejerna och deras familjer. Socialsekreterarnas beskrivningar av samverkan och förebyggande arbete med andra myndigheter samt deras uppfattning om vilka resurser som behövs i arbetet med hedersvåld.*

Hur socialsekreterarna beskriver och framställer fenomenet hedersvåld.

Hedersvåld framställs som ett relativt nytt socialt problem som socialsekreterare främst har fått kunskap om genom media i samband med mordet på Fadime Sahindal. Först då fick socialsekreterarna en bild av och ett språk för ett fenomen som de visserligen tidigare hade stött på men som de då inte definierat som särskilt annorlunda eller särskiljande från andra typer av barnavårdsärenden. Kategorin "Unga tjejer med invandrarbakgrund" har även innan hedersmordens tid varit aktuella hos socialtjänsten därför att de utsatts för förtryck, övergrepp och hot om våld och mord i sin familj. Ett tidigare beskrivet sätt att se på och förstå dessa problem var att definiera dem som "kulturkrockar" och "generationskonflikter" som i första hand skulle behandlas genom samtal mellan tjejen och föräldrarna där avsikten var att tjejen skulle kunna närma sig familjen igen. Föreställningen som uttalades hos socialsekreterare var att det var mycket svårt för en ung flicka med invandrarbakgrund att bli förskjuten av sin familj och släkt (Sjöblom 2002). Denna attityd till invandrarflickor problem har etablerats i olika sammanhang som exempelvis i statliga utredningar om socialtjänstens arbete (SOU 2000).

Fenomenet hedersvåld som problem beskrevs av socialsekreterarna i denna studie att vara knutet till invandrare, främst muslimer, patriarkala familjesystem med stora släkter, där man var mån om

att hålla en fasad utåt. Utgångspunkten var att man i dessa familjer kontrollerade de unga flickornas frihet på olika sätt, i några sammanhang beskrevs kontrollen vara kopplad till flickornas sexualitet. I andra fall uttrycktes kontrollen var kopplad till mer vardagliga ting som kläder, tider, pengar och umgänge med killar. I förlängningen uppfattade socialsekreterarna att en tjej som uppfattades komma från en patriarkal familj kunde råka illa ut på samma sätt som Fadime och hennes medsysstrar hade gjort, att de kunde mördas av någon i familjen eller släkten. Ett möte med en tjej som beskrev att hon hade blivit hotad av sina föräldrar innebar att socialsekreterare tänkte att tjejen var utsatt för ett hot som också i förlängningen kunde leda till att tjejen mördades. Det skapade en speciell vaksamhet och oro hos socialsekreterarna när de handlade denna typ av ärenden. Det var inte bara tjejerna som var utsatta för hot av olika slag, även socialsekreterarna beskrev en känsla av utsatthet, oro och ängslighet inför arbetet med dessa fall. Frågan är hur det påverkar handläggningen? Hur långt vågar man gå i att utmana familjens system och det byråkratiska systemet som man arbetar i? Vilket stöd har den enskilde socialsekreteraren i sitt arbete med dessa ärenden?

Konstruktionen av nya sociala problem pågår ständigt. Det finns tidigare studier inom ungdomsforskningen som bekräftar att just flickors och pojkars problem beskrivs och handskas med på olika sätt av myndigheter och behandlingspersonal. För flickor är det deras sexualitet som definieras som problematisk och vållar problem och för pojkar är det våld och kriminalitet som ses som problematisk och som påkallar samhällsliga ingripanden (Svärd 1993). I en studie om vilka ungdomar som omhändertogs på Maria Ungdom beskrevs att flickor föreföll vara mer utstötta ur sina familjer för att de var svåra att kontrollera, de rymde eller slängdes ut hemifrån och föreföll vara utsatta för mer kontroll och övervakade än pojkarna (Andersson 1996).

Då tjejer kom i kontakt med socialtjänsten beskrev de sin situation utifrån sin verklighet, men socialsekreterare tolkar deras beskrivningar också utifrån sina normer och värderingar och de förutsättningar som verksamheten har att erbjuda. Klienter i barnavårds-

systemet skapas på så sätt i kontakten med socialsekreterarna och tjejernas problem måste på något sätt passa in i myndighetsramen (Egelund 1997, Sjöblom 2002).

Socialsekreterarnas beskrivning och framställning om hedersvåld som de presenterar under intervjuerna stämmer väl överens med den mediabild som utkristalliserade sig efter mordet på Fadime. Reimers (2006) skriver om att det i media tonade fram en svartvit bild av "invandraren" respektive "svensken". Men samtidigt framkommer i resultaten också en osäkerhet hos socialsekreterarna om den här dikotomiserade bilden. De artikulerade frågor som vad är skillnaden mellan hedersvåld och annat våld? Som retoriskt svar på frågan hänvisade man till sina egna tillkortakommanden och kunskapsbrist. Det förefaller hos socialsekreterarna ha utvecklats en föreställning om en "politisk korrekt" bild av hur man ska förstå och förklara hedersvåld som har utvecklats genom media och genom det direktiv som kommit från politiskt håll, genom socialstyrelsens och länsstyrelsens arbete. Denna bild att hedersvåld är ett speciellt socialt problem med sina egna kännetecken tycks ha fått fäste i en begränsad del av socialsekreterarnas tänkande samtidigt som det finns andra socialsekreterare som uttryckte en stor osäkerhet om vad som var utmärkande för det man benämnde som hedersvåld och hur de kunde skilja det från annat våld och hur de skulle förhålla sig till det i sitt arbete.

Hur beskriver och framställer socialsekreterarna de unga tjejerna

Att bedöma klienternas trovärdighet var något som socialsekreterare måste förhålla sig till i mötet med de unga tjejerna som söker hjälp på grund av hedersproblematik. Socialsekreterarna beskrev på olika sätt det dilemma som de kunde uppleva i mötet med de unga tjejerna. Å ena sidan hade de som utgångspunkt att lyssna och tro på tjejernas beskrivning av sin verklighet samtidigt kunde den skifta och ändra sig gradvis och ibland helt och hållet. Det var svårt att följa med i alla olika turer och det kunde infinna sig stunder då socialsekreterarna beskrev att de undrade över trovärdigheten i det som tjejerna berättade om.

Men sammantaget gav socialsekreterarna en bild av att de i första hand valde ett perspektiv i sitt arbete som innebar att de utifrån en subjektiv position utgick ifrån och lyssnade på tjejens berättelse. Denna utgångspunkt att tro på tjejen kunde vara mer eller mindre problematisk beroende på tjejens ålder och om det fanns andra vårdgivare och anhöriga eller andra vuxna som kunde backa upp tjejens berättelse på olika sätt. Det kunde också stärka trovärdigheten. Att tjejers trovärdighet stärks av att andra kan så att säga intyga riktigheten i berättelsen är något som också bekräftas i annan forskning (Sjöblom 2002, Jemteborn 2005).

Ålderns betydelse hos tjejen visade sig vara av avgörande betydelse för handläggningen av ärendet. Det var betydligt enklare för socialsekreterare att hjälpa tjejer utifrån deras egna artikulera behov om de var över 18 år. De tjejer som var under 18 år hade svårare att få hjälp för egen del och i de fallen kände sig socialsekreterarna tvingade att ta kontakt med vårdnadshavarna efter en kort kontakt med ungdomen själv. Den gruppen som var under 18 år var i minoritet och definierade ut sig själv som hjälpbehövande på så sätt att de enligt socialsekreterarnas uppfattning väntade med att söka hjälp hos socialtjänsten tills de var över 18 år. Då visste de att de kunde få bättre hjälp för egen del än om de kom tidigare innan de var myndiga.

Socialsekreterarna uttryckte att det var ett dilemma att de visste att det fanns ett stort mörkertal av tjejer som väntar med att söka hjälp hos socialtjänsten och först går dit när de har fyllt 18 år. Det i sig visar på en allvarlig brist i systemet att *åldern* och inte *behovet* hos tjejen blir avgörande för motivationen att söka och få hjälp.

Familjeperspektivet var det dominerande arbetssättet som socialsekreterarna använde i arbetet med den här gruppen tjejer. Men det visade sig att ju äldre tjejerna var desto vanligare att var det att socialsekreterarna också använde ett individuellt ungdomsperspektiv i sitt arbete. Många gånger beskrev socialsekreterarna att de försökte pendla mellan ett familje- och ett individuellt perspektiv. En konsekvens av familjeperspektivet var att de omyndiga tjejerna väntade med att söka hjälp tills de hade uppnått "rätt" ålder och kunde få

hjälp för egen del utan vårdnadshavares inblandning. Denna strikta indelning utifrån ålder medverkar till att en stor grupp unga tjejer blir osynliggjorda och därför inte får hjälp av socialtjänsten utan måste vänta tills de har den rätta "administrativa åldern" inne för att kunna kvalificera sig till att få hjälp. Detta förhållande speglar det Näsman (2004) benämner som en form av åldersförtryck "agism" som i hög utsträckning drabbar en redan utsatt grupp tjejer.

Detta var något som socialsekreterarna var mycket medvetna om och som var svårt för dem att hantera. De visade stor medkänsla och empati för tjejerna och deras problematik men beskrev att de samtidigt hade svårt att lösa de problem som systemet ställde dem inför. Hur gärna de än ville kunde inte de lösa de dilemman som de tyckte fanns inom de givna juridiska och administrativa ramarna. Denna diskrepans mellan vad de förmådde och önskade göra för tjejerna skapade en känsla av maktlöshet och minskat handlingsutrymme hos socialsekreterarna.

Hur beskriver och framställer socialsekreterarna tjejernas familjer

Familjen var viktig på olika sätt i tjejernas liv trots att familjen och föräldrar också kunde vara de som förtryckte och hotade tjejerna. Familjen var på så sätt både orsaken till och lösningen på tjejernas problem. Det är en vanlig tankefigur i den sociala barnavården (Egelund, 1997, Sjöblom 2002). Även i arbetet med hedersvåld såg socialsekreterarna tjejernas familjer som viktiga samarbetspartners. Det var viktigt att försöka lära känna familjerna, förstå deras bakgrund och hitta ett sätt att brygga över konflikterna mellan tjejen och föräldrarna. Men samtidigt var det viktigt för socialsekreterarna att också finnas till för tjejerna och lyssna på dem och deras behov. I det akuta skedet beskrev de att deras arbete gick ut på att i första hand skydda tjejerna. Men i ett senare skede när tjejen kanske hade flyttat tillbaka hem var det också viktigt att förstå och kunde stödja familjen i deras fortsatta liv tillsammans. Även om målet många gånger hos socialsekreterarna var att tjejen skulle bygga upp ett eget liv, så slutade det ofta med att tjejen valde att flytta tillbaka hem till samma familj, som i ett tidigare skede hade hotat

och förtryckt henne. Det var inte lätt för socialsekreterarna att förstå dessa komplicerade processer. De kände många gånger att det "hände saker" som stod utanför deras kunskap och kompetens som gjorde att tjejerna flyttade hem. Varför tjejerna flyttade hem igen till de föräldrar som de tidigare tagit avstånd ifrån var svårt att förstå. Det stod dock klart för socialsekreterarna att familjen var viktig för dessa tjejer på ett sätt som de initialt inte hade räknat med och att det många gånger kunde vara en lång och svår process för en tjej att bygga upp en egen identitet och skapa ett eget liv. Socialsekreterarna menade att det behövdes resurser av ett helt annat slag än vad som finns tillgängligt idag om man ska kunna erbjuda tjejer den typen av stöd och hjälp de behöver för att bygga upp ett nytt nätverk och en ny identitet. Det kunde handla om långvariga stöd- och behandlingskontakter.

Hur socialsekreterarna beskriver samverkan och förebyggande arbete med andra myndigheter

Det beskrevs som vanligt att socialsekreterarna samverkade med andra myndighetsrepresentanter och verksamheter i arbetet med hedersvåld. Samarbetet beskrevs innehålla både en övergripande och en individuell nivå. Det fanns också ett utvecklat strukturerat samarbete i så kallade samrådsgrupper i några kommuner. I några enstaka fall beskrevs vilka stora negativa konsekvenser ett icke fungerande samarbetet kunde få t.ex. mellan socialtjänst och skola. Det innebar att tjejer som drabbades av hedersvåld fick sämre hjälp. Det fanns också kommuner där ingen samverkan förekom i arbetet med hedersvåld. Utifrån denna bild som socialsekreterarna gav är en slutsats att samverkan inte var något som förekom på ett enhetligt strukturerat sätt i de olika kommunerna. Bristen på samverkan och svårigheterna med att samverkan tillskrevs faktorer som personkemi och bristen på ömsesidigt förtroende. Det föreföll som om samverkan var mer avhängig enskilda medarbetare än att det var en organiserad policy som skulle genomföras oavsett medarbetarnas goda vilja.

Det förebyggande arbetet beskrevs som sporadiskt och endast fläckvis förekommande. Fältarbetet i kommunerna beskrevs vara riktat

mer mot utagerande ungdomar än mot den här gruppen tjejer. Det var också oklart för socialsekreterarna i vilken utsträckning skolor bedrev någon form av sex- och samlevnadsundervisning. Det var heller ingen socialsekreterare som beskrev att gruppverksamhet av något slag riktades mot den här gruppen tjejer. Bristen på förebyggande arbete i kommunerna var alltså högst påtaglig och av det följer att mycket av socialtjänstens arbete med hedersvåld fick en akut prägel. Det var när tjejer själva tog kontakt och när de var *myndiga*, som socialtjänsten kunde ingripa. Men innan en tjej tar kontakt med socialtjänsten kan många år av kontroll, förtryck och våld hunnit passera utan att någon utifrån uppmärksammat flickans livssituation. Denna grupp tjejers svåra livssituation blir ytterligare osynliggjord genom bristen på förebyggande arbetet. De påminner på många sätt om andra utsatta barngrupper som barn till missbrukare och barn till psykiskt sjuka. Där genombrottet för det förebyggande barngruppsarbetet inneburit att deras livssituation i någon mån blivit synliggjord (Lindstein 2001).

Socialsekreterarnas beskrivning av vilka resurser som behövs i arbetet med hedersvåld.

Det fanns ett starkt engagemang hos socialsekreterarna i arbetet med den här gruppen tjejer. Socialsekreterarna beskrev att arbetet med dessa ärenden var krävande och att man många gånger kunde känna sig osäker, famlande och rädd för att göra fel. De beskrev också att det saknades resurser för att på olika sätt kunna hjälpa gruppen. Det fanns ett ifrågasättandet hos socialsekreterarna i viljan att verkligen prioritera arbetet med den här gruppen tjejer. Även om chefer kunde säga att arbetet med hedersvåld var viktigt så var uppfattningen hos socialsekreterare att tjejer i allmänhet var en lågt prioriterad grupp. Ett exempel på denna krassa verklighet var bristen på boende för gruppen och bristen på olika mötesplatser och utvecklande av stödverksamheter för tjejer. Känslan hos socialsekreterarna var att de arbetade med de mest akuta fallen, men att behovet av stöd på olika sätt för gruppen tjejer som i mer eller mindre utsträckning råkar ut för hedersvåld av olika slag var mycket större. Socialsekreterarna uttryckte en uppgivenhet kring det stora behov av hjälp och stöd som de såg fanns bland tjejer och bristen på resurser som tillhandahölls.

Det hjälpte inte att socialsekreterare skickades på kurser och olika utbildningar så länge som politikerna inte satsade mer resurser på boende och stöd. Med bristande resurser kunde inte ens välutbildade socialsekreterare råda bot på problemet att hitta fungerande boende och stöd för den här gruppen.

En återkommande uppfattning hos socialsekreterarna var att de ansåg att de i sin lilla kommun hanterade för få ärenden för att de skulle få någon vana och erfarenhet av arbetet med hedersvåld. Många gånger kanske man bara handlade ett eller två ärenden per år. Socialsekreterarna uttryckte att det var som att börja om från början varje gång man fick ett ärende med hedersvåld. Därför efterfrågade de experthjälp av olika slag. Behovet av att kunna konsultera någon som har mer erfarenhet och som kunde handleda och vägleda socialsekreterarna i arbetet var stort.

REFERENSER

- Andersson, C. (1996) Om struliga flickor- beteende och bemötande. I: Armelius, B-Å.m. fl. (red.) *Vård av ungdomar med sociala problem- en forskningsöversikt*. Stockholm: SiS (statens institutionsstyrelse)/Liber.
- Ambjörnsson, F. (2004) *I en klass för sig*. Genus, klass och sexualitet bland gymnasietjejer. Stockholm: Ordfront förslag.
- Aronsson, K. (2001) *Ideologiska dilemman och en flyktingflickas röst* i Aronsson, K. och Andersson, G. (red) *Haverier i social barnavård? Fem fallstudier*, Centrum för utvärdering av socialt arbete och förlagshuset Gothia AB, Stockholm
- Bergmark, Å. & Lundström, T. (1998) Metoder i socialt arbete i *Socialvetenskaplig tidskrift*, årgång 5, nr 4
- Elden, Å. (2003) *Heder på liv och död. Våldsamma berättelser om rykten, oskuld och heder*. Sociologiska institutionen, Uppsala Universitet.
- Egelund, T. (1997) *Beskyttelse af Barndommen*. Socialförvaltningens risikovurdering og indgreb. Hans Reitzels Forlag a/s Köpenhamn, Danmark.
- Esaiasson, P., Gillijam, M. Oscarsson, H. Wängnerud, L. (2004) *Metodpraktikan*. Stockholm: Nordstedts Juridik.
- De Los Reyes, P. (2003) *Patriarkala enklaver eller ingemansland. Våld hot och kontroll mot unga kvinnor i Sverige*. Norrköping: Integrationsverket.
- Dominelli, L. (1998) *Anti racist social work*. London : Macmillan Education LTD.
- Högdin, S. (2002:1) *Kartläggning av den sociala barnavården i sju av Stockholms nordvästra kommuner*. FoU-Nordväst. Rapport 2002:1.
- Högdin, S. (2005) *Handlingsplan. För socialtjänstens arbete i möte med flickor som utsatts för så kallat hedersrelaterat våld eller hot*. FoU-Nordväst. Arbetsrapport 2005:1
- James, A. Jenks, C. & Prout, A. (1998) *Theorizing childhood*. UK: Polity Press.
- Jemteborn, A. (2005) *"Å stå på sig på egna ben" En fallstudie om en flicka i en hederskultur och hennes motstånd mot att inordna sig efter släktens krav*. Rapport i socialt arbete nr116-2005. Stock-

- holm: Stockholms universitet Institutionen för socialt arbete - Socialhögskolan.
- Kamali, M. (2002) *Kulturkompetens i socialt arbete. Om socialarbetarens och klientens kulturella bakgrund*. Stockholm: Carlssons bokförlag.
- Lindstein, T. (2001) *Vändpunkten-ur barnens och ungdomarnas perspektiv*. Stockholm: Gothia.
- Länsstyrelsen (2002) Rapport 2002:13 *Rätten till sitt eget liv*.
- Länsstyrelsens insatser mot hedersvåld. (2004) delrapport 2003-2004.
- Länsstyrelsen i Stockholms län (2004) *18 projekt till stöd för flickor och unga kvinnor som riskerar att utsättas för så kallat hedersrelaterat våld*.
- Länsstyrelsen och Socialstyrelsen (2005) *Nationellt konsultativt stöd för socialtjänst och andra verksamheter i arbete mot hedersvåld*.
- Näsman, E. (2004) *Barn, barndom och barns rätt. I: Barns makt*(red) Olsen, L. Uppsala: Iustus förslag
- Olofsson, M. (2004) C-uppsats. *Kartläggning av ärenden med unga flickor som utsatts för våld och hot om våld i Nordväst*. FoU-Nordväst.
- Schlytter, A. (2004) *Rätten att själv få välja*. Lund: Studentlitteratur
- Sjöblom, Y. (1995) *När banden brister*. (FoU-rapport 1995:8). Stockholms socialtjänst.
- Sjöblom, Y. (2002) *På väg ut. När ungdomar rymmer och kastas ut hemifrån- ur socialtjänstens perspektiv*. Rapport i socialt arbete., 103-2002). Stockholm: Stockholms Universitet, Institutionen för socialt arbete, Socialhögskolan.
- Sjöblom, Y. (2003) Att rymma och kastas ut hemifrån – ett icke legitimt uppbrott från familjen s. 208-227. I: Ahmadi, N. (red.). *Ungdom, kulturmöten, identitet*. SiS, Liber.
- Socialstyrelsen (2006) *Social rapport 2006*.
- Socialstyrelsen. (2002a) *Flickor som lever under hot och tvång i familjer med starkt patriarkala värderingar*. Meddelandeblad 6/02.
- Socialstyrelsen (2004) *Jämställd socialtjänst? Könsperspektiv på socialtjänsten*.
- Reimers, E. (2005) *En av vår tids martyrer: Fadime Sahindal som mediahändelse* s. 141-159 I. *Olikhetens paradigm: Intersektionella*

perspektiv på o(jäm)likhetsskapande. Lund: Studentlitteratur.
SOU 2000:77 *Omhändertagen. Samhällets ansvar för utsatta barn och unga.*
SOU 2006:21 *Mediernas vi och dom : mediernas betydelse för den strukturella diskrimineringen.* Rapport / av Utredningen om makt, integration och strukturell diskriminering ; red: L. Camauër & S-A. Nohrstedt. Stockholm: Fritze.
Regeringskansliet (2006) *Patriarkalt våld som hot mot mänsklig säkerhet.*
Svärd, H. (1993) *Mångenstädes svårt vanartad. Om problem med det uppväxande släktet.* Floda: Zenons Avhandlingsserie.

I skuggan av Fadime och socialsekreterares arbete med hedersvåld

Har mordet på Fadime Sahindal år 2002 påverkat socialsekreterarna i deras sätt att tänka om och förstå unga kvinnor som utsätts för hedersvåld och söker hjälp hos socialtjänsten? Hur beskriver och arbetar socialtjänsten idag med gruppen unga kvinnor/flickor och deras familjer i frågan om hedersvåld?

För att förstå vad som händer i mötet mellan den unga kvinnan med hedersproblematik och socialtjänsten, måste vi vända sökarljuset mot socialsekreterarna. Syftet med denna rapport är att utifrån en explorativ ansats beskriva socialsekreterares arbete med gruppen. Syftet är att få ökad kunskap och förståelse för hur socialsekreterare förstår och beskriver arbetet när de möter unga kvinnor/flickor utsatta för hedersvåld.



ISBN 91-89681-16-9

ISSN 1651-7830

Forsknings- och utvecklingsenheten för socialtjänstens
individ- och familjeomsorg i nordvästra Stockholm

e-post: fou-nordvast@sollentuna.se