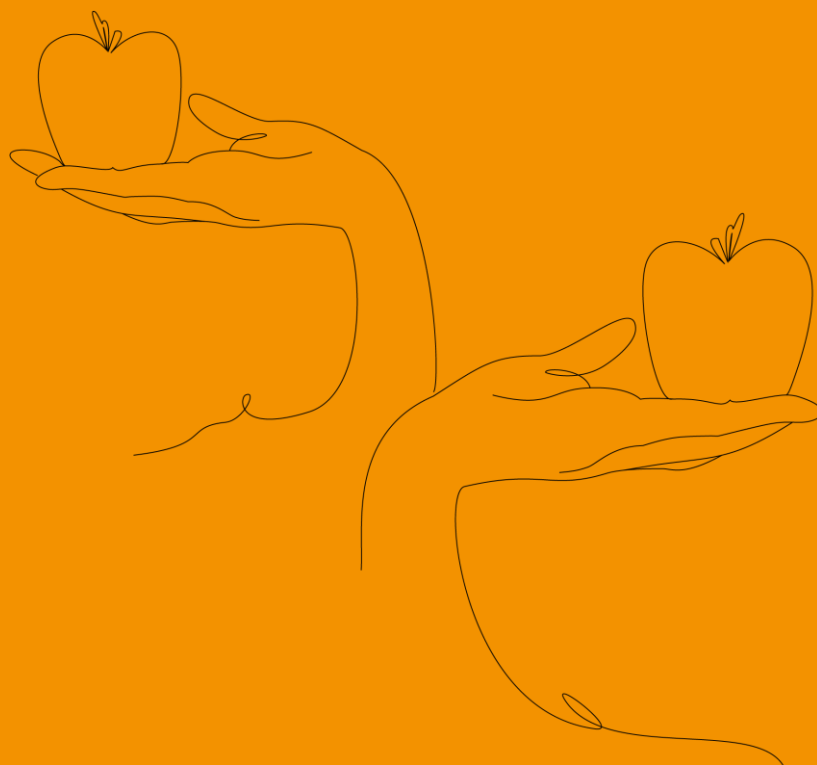


**Öppna jämförelser
Missbruks- och beroendevård
2020**

Resultatet i nordvästra Stockholms län

MARTIN ÅBERG



**Öppna jämförelser Missbruks- och beroendevård 2020
Resultatet i nordvästra Stockholms län**

© FoU Nordväst och författaren 2020

ISBN: 978-91-89681-55-2

FoU Nordväst är ett kunskapscentrum för socialtjänsten i nordvästra Stockholms län.

FoU Nordväst is a knowledge center for social services in northwestern Stockholm County, Sweden.

För ytterligare information se www.fou-nordvast.se

Resultatet i korthet

Nordvästkommunerna i Stockholms län har ökat snittet av ja-svar i ett flertal kvalitetsindikatorer i Öppna jämförelser för Missbruks- och beroendevården 2020. Några kvalitetsindikatorer har lägre snitt än 2019, några är oförändrade men överlag är ändringarna från förra året positiva (se Karlsson, 2019).

Nordvästkommunerna har ökat andelen aktuella rutiner för intern samordning i enskilda ärenden jämfört med förra året och även jämfört med Stockholm och riket.

Systematisk uppföljning är fortsatt ett utvecklingsområde för de flesta kommunerna i riket inklusive Stockholm och nordvästkommunerna.

Hälften av nordvästkommunerna har en rutin för att erbjuda enskilda att ta med stödperson på möten. Det är inte många regioner som kan mäta sig med nordvästkommunerna i Stockholms län gällande den kvalitetsindikatorn.

Rubriken Trygghet och säkerhet berör indikatorer om samordnad individuell plan (SIP) och om rutiner för att inte röja skyddade personuppgift. Här har nordvästregionen resultat över – respektive långt över – rikssnittet. Ett tydligt positivt resultat är att nordvästkommunernas socialtjänster har stärkt arbetet för att upptäcka våldsutsatthet hos vuxna. Samtliga nordvästkommuner har en aktuell rutin vid indikation på att en vuxen utsatts för våld. Sex av åtta kommuner använder även den standardiserade bedömningsmetoden FRED-kortfrågor för att upptäcka våldsutsatthet hos enskilda vuxna.

Resultatet av årets Öppna jämförelser visar att nordvästkommunerna och övriga riket fortsättningsvis behöver stärka arbetet med att utveckla en kunskapsbaserad socialtjänst. Likt många andra kommuner kan nordvästkommunerna bli bättre på att systematiskt följa upp sina verksamheter och använda resultaten för att utveckla arbetssätt och förbättra kvaliteten.

Inledning

I den här rapporten redovisas resultatet i Öppna jämförelser Missbruks- och beroendevård 2020 för nordvästkommunerna i Stockholms län. Öppna jämförelser är nationella kvalitetsindikatorer som Socialstyrelsen tagit fram och varje år samlar in för verksamhetsområden inom socialtjänsten. Svarsfrekvensen och kvaliteten på svaren är generellt mycket god. För mer information från Socialstyrelsen se följande [länk](#).

Lokalt analys- och utvecklingsarbete stimuleras av att kvalitetsindikatorerna är jämförbara mellan alla landets kommuner. Det gör det möjligt att enkelt jämföra liknande kommuner och följa upp resultatet över tid. För att säkerställa jämförelsernas validitet inom nordvästkommunerna har FoU Nordväst kvalitetssäkrat inrapporteringen av kvalitetsindikatorerna. Bland annat anordnas ett möte med representanter från nordvästkommunerna med syftet att gå igenom enkäten och enas om tolkningar och definitioner.

Med den här rapporten stödjer FoU Nordväst det lokala analys- och utvecklingsarbetet genom att sammanställa och jämföra verksamhetsområdets resultat med snittet i Stockholms stad och riket. Från och med 2018 redovisas och diskuteras rapporten i chefsnätverket som därefter väljer ett eller flera utvecklingsområden för de kommande två åren. FoU Nordväst deltar i dessa sammanhang och bidrar med fakta och analysunderlag. Mer information om arbetssättet finns i vår strategi och handlingsplan (Eriksson, 2015), se [länk](#).

I nordvästkommunerna har de tidigare årens arbete med Öppna jämförelser varit uppskattat och viktigt. Det har bland annat lett fram till nya gemensamma utvecklingsåtgärder, exempelvis har kommunerna gemensamt tagit fram en BAS-utbildning för introduktion av nyanställda inom barn och unga och missbruksvården samt börjat utveckla arbetssätten med sjukskrivna och nollklassade som beviljats ekonomiskt bistånd. Chefsnätverket för missbruk har beslutat att gemensamt utveckla arbetet med systematisk uppföljning för verksamhetsutveckling med fokus på att ta tillvara de möjligheter till kunskap som data från ASI och UBÅT ger. I detta har FoU under 2019-2020 bistått med workshopserier om implementering och systematisk uppföljning för verksamhetsutveckling.

2016 granskade FoU Nordväst kommunernas arbete med Öppna jämförelser. Sven Trygged, docent i socialt arbete, undersökte bland annat om professionen trodde att konkreta förändringar i verksamheterna kunde åstadkommas och om erfarenheterna svarade upp mot de nationella förväntningarna. I rapporten, som har titeln *Öppna jämförelser i socialtjänsten*

– *Varför, hur och till vilken nytta?*, framkommer det att kommunernas utvecklingsfrågor delvis är valda på grund av svaren i Öppna jämförelser, delvis på grund av att det är aktuella frågor i kommunerna som blivit möjliga att diskutera helt enkelt eftersom kommunerna träffats. Positiva följder av användandet av Öppna jämförelser är att resultaten ibland kan fungera som ögonöppnare, synliggöra processer i kommunerna och bidra till bättre rutiner. En reservation som lyfts i rapporten är en osäkerhet på vilket sätt insatserna blir bättre gentemot brukarna. Rapporten finns på FoU Nordvästs hemsida - [här](#).

Resultat

Tabellerna i resultatkapitlet följer i stort ordningen i Excel-filen där Socialstyrelsen publicerar resultaten. Nordvästkommunernas resultat jämförs med Stockholms stadsdelar och riket i tabellerna.

Tillgänglighet

Tabell 1
Tillgänglighet utanför kontorstid

	Socialjour med sjuksköterskor alla dagar hela dygnet
<i>Ekerö</i>	JA
<i>Järfälla</i>	JA
<i>Sigtuna</i>	JA
<i>Sollentuna</i>	JA
<i>Solna</i>	JA
<i>Sundbyberg</i>	JA
<i>Upplands-Bro</i>	JA
<i>Upplands Väsby</i>	JA
<i>Snitt 2018 (nv)</i>	75 %
<i>Snitt 2017 (nv)</i>	75 %
<i>Stockholm</i>	92 %
<i>Riket</i>	89 %

Tabell 1 visar att alla åtta nordvästkommuner uppgett att de har tillgång till socialjour hela dygnet. Resultatet är högre än både Stockholm och riket.

Helhetssyn och samordning

Tabell 2 Intern samordning i enskilda ärenden. Ändring från 2019 i parentes.

	Aktuell rutin för samordning med:	Ekonomiskt bistånd	Socialpsykiatri	Barn och unga	LSS (barn och vuxen)	Äldreomsorg
Ekerö	JA	NEJ	NEJ	NEJ	NEJ	NEJ
Järfälla	JA	JA (nej)	JA (nej)	JA (nej)	JA (nej)	JA (nej)
Sigtuna	JA	NEJ (ja)	JA	JA	JA	JA
Sollentuna	JA	JA	JA	NEJ (ja)	NEJ (ja)	NEJ (ja)
Solna	JA	JA	JA	JA	JA	JA
Sundbyberg	JA	JA	JA	JA	JA	JA (nej)
Upplands-Bro	JA	JA	JA	JA	JA	JA
Upplands Väsby	JA (nej)	JA	NEJ	JA	JA	JA
Snitt 2019 (nv)	87,5 %	75 %	62,5 %	75 %	75 %	62,5 %
Snitt 2018 (nv)	100 %	100 %	75 %	87,5 %	87,5 %	50 %
Snitt 2017 (nv)	75 %	62,5 %	37,5 %	37,5 %	37,5 %	37,5 %
Stockholm	67 %	92 %	42 %	75 %	75 %	42 %
Riket	74 %	61 %	68 %	47 %	47 %	43 %

Tabell 2 visar att samtliga kommuner har en aktuell rutin för samordning mellan Missbruks- och beroendevård och Ekonomiskt bistånd. Det är högre än snittet i Stockholm och i riket (67 % respektive 74 %). Sex kommuner har en aktuell rutin med Socialpsykiatri.

Järfälla, Sigstuna, Sollentuna, Solna, Sundbyberg och Upplands-Bro har en aktuell rutin för samordning mellan Barn och unga och Missbruks- och beroendevården. Snittet för nordvästkommunerna på 75 procent är högre än snittet i Stockholms stadsdelar (42 %) och i riket (68 %).

Sex nordvästkommuner har en aktuell rutin för samordning mellan LSS (barn och vuxen) och Missbruks- och beroendevården. Snittet är betydligt lägre i riket (47 %) och är jämbördigt med Stockholm (75 %).

Six av nordvästkommunerna har en aktuell rutin för samordning mellan Äldreomsorg och Missbruks- och beroendevården. Det är högre än snittet i Stockholm (42 %) och i riket (43 %).

Nordvästkommunerna har fortsatt mestadels grönt i Tabell 2.

Tabell 3

Extern samverkan i enskilda ärenden.

	Aktuell överenskommelse med landsting/region
Ekerö	NEJ
Järfälla	NEJ
Sigtuna	NEJ
Sollentuna	JA
Solna	NEJ
Sundbyberg	JA
Upplands-Bro	JA
Upplands Väsby	NEJ
Snitt 2018 (nv)	37.5 %
Snitt 2017 (nv)	62.5 %
Stockholm	75 %
Riket	32 %

Tabell 3 visar att tre nordvästkommuner har en aktuell överenskommelse mellan Missbruks- och beroendevården och landsting, vilket är ett lägre snitt än Stockholm (75 %) men ungefär samma som riket i stort (32 %).

Kunskapsbaserad verksamhet

Tabell 4

Handläggarnas kompetensutveckling, Handläggarnas agerande vid indikation på våld. Ändring från 2019 i parentes.

	Aktuell samlad plan för handläggarnas kompetensutveckling	Aktuell rutin vid indikation på att en vuxen utsatts för våld
Ekerö	NEJ	JA
Järfälla	JA	JA (nej)
Sigtuna	JA	JA (nej)
Sollentuna	JA	JA
Solna	JA	JA
Sundbyberg	JA (nej)	JA
Upplands-Bro	NEJ (ja)	JA
Upplands Väsby	NEJ (ja)	JA (nej)
Snitt 2019 (nv)	75 %	62,5 %
Snitt 2018 (nv)	62.5 %	87.5 %
Snitt 2017 (nv)	75 %	62.5 %
Stockholm	67 %	58 %
Riket	45 %	60 %

Tabell 4 visar att fem nordvästkommuner har en aktuell samlad plan för handläggarnas kompetensutveckling. I jämförelse ger det ett något lägre snitt än Stockholm (54 %) men högre än riket (45 %).

Samtliga nordvästkommuner har en aktuell rutin vid indikation på att en vuxen utsatts för våld. Snittet i Stockholm är 58 % och i riket 60 %.

Tabell 5

Rekommenderas i nationella riktlinjer- insatser. Ändring från 2019 i parentes.

	Erbjuder Case Management i form av Integrerade team	Erbjuder Individuell Case management - Strengths model	Erbjuder minst en manualbaserad insats
<i>Ekerö</i>	NEJ	NEJ	JA
<i>Järfälla</i>	NEJ	JA	JA
<i>Sigtuna</i>	NEJ	NEJ	JA
<i>Sollentuna</i>	JA	NEJ	JA
<i>Solna</i>	NEJ	NEJ	JA
<i>Sundbyberg</i>	NEJ	NEJ	JA
<i>Upplands-Bro</i>	JA	JA (nej)	JA
<i>Upplands Väsby</i>	NEJ	NEJ	JA
<i>Snitt 2019 (nv)</i>	25 %	12,5 %	100 %
<i>Snitt 2018 (nv)</i>	25 %	0 %	100 %
<i>Snitt 2017 (nv)</i>	25 %	0 %	100 %
<i>Stockholm</i>	50 %	58 %	100 %
<i>Riket</i>	32 %	25 %	93 %

Två nordvästkommuner erbjuder Case management i form av integrerade team. Det är inte så långt ifrån snittet i riket (32 %) men lägre än i Stockholm (50 %). I Tabell 5 framkommer även att två av nordvästkommunerna använder individuell Case management - Strengths model. Samtliga nordvästkommuner erbjuder minst en manualbaserad insats.

RESULTAT

Tabell 6

Rekommenderas i nationella riktlinjer- stöd för närstående & Rekommenderas i nationella riktlinjer-boendeinsats. Ändring från 2019 i parentes.

	Erbjuder minst ett stödprogram för närstående	Erbjuder Bostad först	Erbjuder Vårdkedja
<i>Ekerö</i>	JA	NEJ	JA
<i>Järfälla</i>	JA	JA	JA
<i>Sigtuna</i>	NEJ (ja)	JA (nej)	JA
<i>Sollentuna</i>	JA	JA	JA
<i>Solna</i>	NEJ	NEJ	JA
<i>Sundbyberg</i>	JA	NEJ	NEJ
<i>Upplands-Bro</i>	NEJ	NEJ	JA
<i>Upplands Väsby</i>	JA	JA	NEJ (ja)
<i>Snitt 2019 (nv)</i>	75 %	37,5 %	87,5 %
<i>Snitt 2018 (nv)</i>	50 %	37,5 %	75 %
<i>Snitt 2017 (nv)</i>	25 %	25 %	87,5 %
<i>Stockholm</i>	92 %	100 %	75 %
<i>Riket</i>	65 %	20 %	33 %

Fem av nordvästkommunerna erbjuder minst ett stödprogram för närstående. Det är ett lägre snitt för nordvästregionen (62,5 %) än för Stockholm (92 %) och riket (65 %).

Fyra nordvästkommuner erbjuder Bostad först. I Stockholm erbjuder alla stadsdelar Bostad först. I riket erbjuder var femte kommun (20 %) Bostad först. Sex kommuner i nordväst erbjuder någon form av vårdkedja. Snittet på 75 % är samma som Stockholm (75 %) och mycket högre än riket (33 %).

Tabell 7

Standardiserade bedömningsmetoder. Ändring från 2019 i parentes.

	Uppföljning utifrån standardiserad bedömningsmetod	Använder standardiserade bedömningsmetoden FREDAKortfrågor för att upptäcka våldsutsatthet hos enskilda vuxna
<i>Ekerö</i>	DELVIS	JA
<i>Järfälla</i>	JA	JA (nej)
<i>Sigtuna</i>	DELVIS	NEJ
<i>Sollentuna</i>	DELVIS	JA
<i>Solna</i>	JA	JA
<i>Sundbyberg</i>	DELVIS	JA (nej)
<i>Upplands-Bro</i>	JA	JA
<i>Upplands Väsby</i>	DELVIS	NEJ
<i>Snitt 2019 (nv)</i>	62,5 %	50 %
<i>Snitt 2018 (nv)</i>	25 %	50 %
<i>Snitt 2017 (nv)</i>	50 %	62,5 %
<i>Stockholm</i>	75 %	100 %
<i>Riket</i>	23 %	83 %

Tabell 7 visar att tre nordvästkommuner gör och – fem nordvästkommuner delvis gör – uppföljning utifrån standardiserad bedömningsmetod i enskilda ärenden. Sex av åtta nordvästkommuner använder standardiserade bedömningsmetoden FREDA-kortfrågor för att upptäcka våldsutsatthet hos enskilda vuxna. Snittet är högre både i Stockholm (100 %) och riket (83 %).

Tabell 8
Systematisk uppföljning för att utveckla verksamheten. Ändring från 2019 i parentes.

	Använt resultat från systematisk uppföljning till verksamhetsutveckling gällande:				Genomfört systematisk uppföljning uppdelat på kön	Använt resultat från systematisk uppföljning uppdelat på kön till verksamhetsutveckling
	de som bor med barn	unga vuxna 65 år eller äldre	de som har kontakt med beroendevård /psykiatri			
Ekerö	NEJ	NEJ	NEJ	NEJ	NEJ	NEJ
Järfälla	NEJ	NEJ	NEJ	NEJ	NEJ	NEJ
Sigtuna	ea få ind.	DELVIS	DELVIS	DELVIS	JA	NEJ
Sollentuna	ea få ind.	ea få ind.	ea få ind.	ea få ind.	ea få ind.	ea få ind.
Solna	NEJ	NEJ	NEJ	JA	NEJ (ja)	NEJ (ja)
Sundbyberg	NEJ	NEJ	NEJ	NEJ	NEJ	NEJ
Upplands-Bro	NEJ	NEJ	NEJ	NEJ	NEJ	NEJ
Upplands Väsby	DELVIS	DELVIS (n)	DELVIS	NEJ	JA (nej)	DELVIS (nej)
Snitt 2019 (nv)	0 %	0 %	0 %	12,5 %	25 %	12,5 %
Snitt 2018 (nv)	0 %	0 %	0 %	0 %	12,5 %	12,5 %
Snitt 2017 (nv)	0 %	0 %	0 %	0 %	0 %	0 %
Stockholm	27 %	17 %	17 %	17 %	67 %	58 %
Riket	5 %	7 %	6 %	6 %	17 %	11 %

I Tabell 8 framkommer att Sigtna och Upplands Väsby har genomfört systematisk uppföljning uppdelat på kön. Upplands Väsby har dessutom delvis använt detta resultat för verksamhetsutveckling.

Nämnda nordvästkommuner har också delvis använt resultat från systematisk uppföljning till verksamhetsutveckling inom ett flertal klientgrupper. Solna har använt resultat från systematisk uppföljning gällande de som har kontakt med beroendevård/psykiatri.

Överlag har bara en liten del av kommunerna i riket har använt resultat från systematisk uppföljning för verksamhetsutveckling. Stockholm har högre snitt gällande systematisk uppföljning för verksamhetsutveckling.

Självbestämmande och integritet

Tabell 9
Brukarinflytande på
individuellt och övergripande nivå. Ändring från
2019 i parentes.

	Aktuell rutin - erbjuda enskilda att ta med stöd- person på möten	Brukarorganisation har på- verkat överenskommelsen med landsting
<i>Ekerö</i>	NEJ	NEJ
<i>Järfälla</i>	NEJ	NEJ
<i>Sigtuna</i>	JA	NEJ
<i>Sollentuna</i>	JA (nej)	JA
<i>Solna</i>	JA	NEJ (ja)
<i>Sundbyberg</i>	NEJ	NEJ (ja)
<i>Upplands-Bro</i>	JA	NEJ
<i>Upplands Väsby</i>	NEJ	JA (nej)
<i>Snitt 2019 (nv)</i>	37,5 %	37,5 %
<i>Snitt 2018 (nv)</i>	50 %	25 %
<i>Snitt 2017 (nv)</i>	25 %	37,5 %
<i>Stockholm</i>	8 %	33 %
<i>Riket</i>	12 %	24 %

Tabell 9 visar att hälften av nordvästkommunerna har en aktuell rutin för att erbjuda enskilda att ta med stödperson på möten. Det ger ett mycket högre snitt än både Stockholm (8 %) och riket (12 %).

Två nordvästkommuner (25 %) uppger att brukarorganisation har påverkat överenskommelsen med landsting. Det ger nordvästkommunerna ungefär samma snitt som riket i stort (24 %) men lägre än Stockholm (33 %).

Tabell 10

Brukarinflytande på verksamhetsnivå. Ändring från 2019 i parentes.

	Genomfört en brukarstyrd brukarrevision - Missbruk	Använt brukarstyrd brukarrevision för verksamhetsutveckling
<i>Ekerö</i>	NEJ	NEJ
<i>Järfälla</i>	NEJ	NEJ
<i>Sigtuna</i>	NEJ	NEJ
<i>Sollentuna</i>	JA	JA
<i>Solna</i>	JA (nej)	JA (nej)
<i>Sundbyberg</i>	NEJ	NEJ
<i>Upplands-Bro</i>	NEJ	NEJ
<i>Upplands Väsby</i>	NEJ (ja)	NEJ (ja)
<i>Snitt 2019 (nv)</i>	25 %	25 %
<i>Snitt 2018 (nv)</i>	50 %	25 %
<i>Snitt 2017 (nv)</i>	25 %	37.5 %
<i>Stockholm</i>	17 %	17 %
<i>Riket</i>	17 %	13 %

Av Tabell 10 framgår att Solna och Sollentuna genomfört en brukarstyrd brukarrevision och använt den för verksamhetsutveckling. I riket och Stockholm har 17 % genomfört en sådan.

Trygghet och säkerhet

Tabell 11

Information till enskilda och personalens hantering vid skyddade personuppgifter. Ändring från 2019 i parentes.

	Aktuell rutin för information om samordnad individuell plan (SIP)	Aktuell rutin för att inte röja skyddade personuppgifter
<i>Ekerö</i>	NEJ	NEJ (ja)
<i>Järfälla</i>	NEJ	NEJ (ja)
<i>Sigtuna</i>	JA (nej)	NEJ
<i>Sollentuna</i>	JA	JA
<i>Solna</i>	JA	JA
<i>Sundbyberg</i>	JA (nej)	JA (nej)
<i>Upplands-Bro</i>	JA	JA
<i>Upplands Väsby</i>	NEJ (ja)	NEJ
<i>Snitt 2019 (nv)</i>	50 %	62,5 %
<i>Snitt 2018 (nv)</i>	50 %	62,5 %
<i>Snitt 2017 (nv)</i>	50 %	12,5 %
<i>Stockholm</i>	33 %	25 %
<i>Riket</i>	50 %	40 %

I tabell 11 framkommer att fem av nordvästkommunerna (62,5 %) har aktuella rutiner för information om samordnad individuell plan (SIP). Det innebär att nordvästregionen har högre snitt än både Stockholm (33 %) och riket (50 %).

Hälften av nordvästkommunerna har en aktuell rutin för att inte röja skyddade personuppgifter. Det är ett högre snitt än både Stockholm (25 %) och riket (40 %).

Bakgrundsuppgifter

Tabell 12
Väntetid för nybesök 2019 & 2020.

	Tid till första besök 2019	Tid till första besök 2020
Ekerö	Inom 4-7 dagar	<i>Inom 4-7 dagar</i>
Järfälla	Inom 8-14 dagar	<i>Inom 8-14 dagar</i>
Sigtuna	Inom 4-7 dagar	<i>Inom 4-7 dagar</i>
Sollentuna	Inom 4-7 dagar	<i>Inom 8-14 dagar</i>
Solna	Inom 4-7 dagar	<i>Inom 4-7 dagar</i>
Sundbyberg	Inom 8-14 dagar	<i>Inom 4-7 dagar</i>
Upplands-Bro	Inom 8-14 dagar	<i>i.u.</i>
Upplands Väsby	Inom 4-7 dagar	<i>Inom 4-7 dagar</i>
Stockholm	-	-
Riket	-	-

Tabell 12 visar tid till första besök. I den senaste enkäten har fem nordväst-kommuner en väntetid på 4-7 dagar, två kommuner erbjuder tid inom 8-14 dagar. Svar saknas från en kommun. Fem av kommunerna har samma väntetid som året innan, en kommun har längre väntetid och en kommun har kortare väntetid än 2019.

Tabell 13
Andel handläggare med socionomexamen.

	Andel handläggare inom området missbruks- och beroendevården som har socionomexamen
Ekerö	66,7
Järfälla	100,0
Sigtuna	100,0
Sollentuna	80,0
Solna	100,0
Sundbyberg	100,0
Upplands-Bro	80,0
Upplands Väsby	80,0
Stockholm	93,5
Riket	79,7

Tabell 13 visar att hälften av nordvästkommunerna enbart har handläggare med socionomexamen. I tre kommuner har 80 % av handläggarna socionomexamen och i en kommun är 2/3 av handläggarna socionomer.

Referenser

Eriksson, L., (2015). *Nordvästkommunernas arbete med Öppna jämförelser*. FoU Nordväst.

Karlsson, H., (2019). *Resultat av Öppna jämförelser inom missbruks- och beroendevården 2019 i nordvästkommunerna i Stockholms län*. FoU Nordväst.

Socialstyrelsen. (3 februari 2021). *Öppna jämförelser av missbruks- och beroendevård*. <https://www.socialstyrelsen.se/statistik-och-data/oppna-jamforelser/socialtjanst/missbruk-och-beroendevard/>

Trygged, S., (2016). *Öppna jämförelser i socialtjänsten – Varför, hur och till vilken nytta?*. FoU Nordväst.