

FoU-Nordväst för Socialtjänstens individ- och familjeomsorg i Stockholms län

ber att få avlämna följande verksamhetsberättelse och årsredovisning för år 2005.

FoU-Nordväst

Forsknings- och utvecklingsenheten för socialtjänstens individ- och familjeomsorg (IFO) i nordvästra Stockholms län inrättades år 2000 av sex kommuner. Senare tillkom ytterligare två. De kommuner som ingått år 2005 är:

- | | |
|--------------|------------------|
| - Ekerö | - Solna |
| - Järfälla | - Sundbyberg |
| - Sigtuna | - Upplands-Bro |
| - Sollentuna | - Upplands Väsby |

Efter tre år som projekt inrättades FoU-Nordväst som en permanent verksamhet år 2003. Enheten finansieras med kommunavgifter samt forskningsanslag/-bidrag, försäljning av rapporter samt via uppdrag i form av utvärderingar och/eller handledning.

Inriktning och uppgifter

FoU-verksamhet kan definieras som

- *en formell organisation etablerad för att åstadkomma utbyte och samverkan mellan praktik och forskning i avsikt att utveckla det sociala arbetets praktik och forskningsämnet socialt arbete.*

FoU-Nordvästs uppdrag formulerades 1999 i tolv punkter. Uppdraget innebär att stödja det vardagliga sociala arbetet samt bistå socialarbetarna med att utveckla verktyg för utvärdering och uppföljning. Målet är att de anställda ska öka sin kompetens och därigenom höja det sociala arbetets kvalitet. Eftersom uppdraget är omfattande, har FoU-Nordväst avgränsat det. Senaste åren har också arbetet alltmer inriktas på frågan om hur det sociala arbetet ska bli kunskapsbaserat samt utfallet för klienter. FoU-Nordväst formulerar därför sitt uppdrag på följande sätt:

- identifiera och förmedla aktuellt kunskapsläge utifrån forskning, egen och andras
- utveckla kunskap om och system för utvärdering, i avsikt att
- IFO-arbetet successivt ska vila på en mer stabil kunskapsbas och erbjuda klienter bästa möjliga hjälp

Medel för att uppnå dessa mål är utvecklingsarbete tillsammans med social-arbetare och samarbete med universitet liksom andra forskningscentra. Nationellt har utvärdering via systematisk granskning av det sociala arbetet har också stått i fokus senaste verksamhetsåret, manifesterat via inrättandet av Institutet för Metoder i Socialt arbete, IMS, vid Socialstyrelsen. Detta gäller också för FoU-Nordväst.

FoU-Nordvästs kommuner

Data som redovisas nedan har hämtats från flera olika källor, från Statistiska Centralbyrån (SCB), Socialstyrelsens socialtjänstregister (SoS), Svenska Kommunförbundet (WebOr), Brottsförebyggande rådet (BRÅ), Skolverket samt Arbetsmarknadsstyrelsen (AMS). Framförallt i fråga om socialtjänststatistiken är datas kvalitet avhängig med vilken noggrannhet kommunerna själva rapporterat in sina uppgifter. Av erfarenhet vet vi att detta kan variera. Därför kan i det följande finnas uppgifter, som inte i detalj överensstämmer med kommunernas egna sammanställningar. Här är det främst *jämförelser och iakttagna tendenser i utvecklingen* som står i fokus. För ytterligare information, se även FoU-Nordvästs hemsida <http://www.fou-nordvast.com/Tabellarium.xls>.

Befolkning

Enligt Statistiska Centralbyrån (SCB) är alla FoU-Nordvästs kommuner *förortskommuner* utom Sigtuna, som räknas som *medelstor stad*, trots att både Solna och Sundbyberg titulerar sig själva som 'städer'.

Tabell 1. Befolkning i nordvästkommunerna, förändring mellan 2002 & 2005

Kommun	-rang 2005	2002	2005	förändring
Ekerö	7	22 871	23 910	+ 4,5 %
Järfälla	1	61 286	61 727	+ 0,7 %
Sigtuna	5	35 703	36 681	+ 2,7 %
Sollentuna	3	58 528	59 231	+ 1,2 %
Solna	2	57 738	60 681	+ 5,1 %
Sundbyberg	6	33 828	33 989	+ 0,5 %
Uppl.Bro	8	21 100	21 309	+ 1 %
Uppl.Väsby	4	37 438	37 532	+ 0,3 %
<i>Total</i>		328 492	335 060	+1,9 %

Källa: SCB 2005

Befolkningen i nordvästkommunerna fortsätter att öka, framförallt i Solna och Ekerö. Järfälla har fortfarande flest invånare, medan Solna har gått om Sollentuna. Studerar vi andelen utrikes födda framkommer följande.

Tabell 2. Utrikes födda efter kommun och år, i %

Region/Kommun	År		
	2001	2004	2005
Sthlmsregionen, total	18,2	18,5	18,7
Ekerö	8,2	8,3	8,4
Järfälla	18,5	19,2	19,5
Sigtuna	19,1	19,5	19,7
Sollentuna	16,2	16,7	16,8
Solna	20	20,1	21,2
Sundbyberg	18,4	19,9	20,7
Upplands-Bro	17,5	18,1	18,2
Upplands Väsby	19,9	20,7	20,9
Nordväst, total	17,8	18,4	18,8

Källa: SCB 2006

Andelen utrikesfödda personer har ökat i alla kommuner. Ekerö har historiskt sett låg andel utrikesfödda i befolkningen. Högst andel återfinns nu i Solna, följt av Upplands Väsby. Den största *ökningen* fortsätter i Sundbyberg, en ökning med 2,3 %-enheter mellan åren 2001 och 2005. Andelen utrikesfödda i nordvästkommunerna fortsätter att öka mer än i länet och fem kommuner har år 2005 en högre andel utrikesfödda än genomsnittet i länet.

Barn, ungdomar och familjer i socialtjänsten

De senaste åren har särskilt barnfamiljernas ekonomiska situation uppmärksammas. Barn i familjer med svag ekonomi rapporteras vara överrepresenterade på flera områden där barn kan ha problem, till exempel med barnmisshandel och mobbning, barnavårdsutredning, omhändertagande och att barnet i vuxen ålder erhåller ekonomiskt bistånd.

Sundbyberg har i tidigare årsberättelser visats ha hög andel barn 0 – 6 år i hushåll med låg inkomststandard. Samtidigt har denna kommun tillsammans med Solna tidigare visats ha högst andel barn med utländsk härkomst.

Med referens till internationell forskning diskuterades i årsberättelsen för 2004 om brist på materiella resurser kunde visas ha negativ effekt på barns utveckling och försämrade prestationsförmåga i skolan. Ett inte helt tillfredsställande sätt – men möjligt – att studera detta är, att undersöka andelen elever som lämnar grundskolan med behörighet till gymnasieskolan över tid.

Tabell 3. Elever, andel behöriga till gymnasieskolan år 2000 & 2004 i %, efter kommun samt kommuntyp

<i>Kommun</i>	<i>År</i>		
	<i>2000</i>	<i>2003</i>	<i>2004</i>
Ekerö	95,3	91,3	88,1
Järfälla	86,2	91,1	89,9
Sigtuna	86,5	84,6	82,4
Sollentuna	89,6	93,8	92,5
Solna	90,3	90,7	87,8
Sundbyberg	89,2	89,5	89,3
Upplands-Bro	88,9	89,7	89,8
Upplands Väsby	87,3	85,1	80,6
Förortskommuner	89,5	91,5	91,1

Källa: Skolverket 2006

Av tabell 3 ovan framgår att andelen elever i Sundbyberg behöriga till gymnasieskolan i stort sett är densamma år från år under början av 2000-talet, men minskar både i Ekerö, Upplands Väsby och Sigtuna. I två kommuner ökar andelen behöriga kontinuerligt - Upplands-Bro och Sollentuna.

Skälet till förändringarna kan vara förknippade med flera faktorer. Ett skäl till att en högre andel elever lämnar grundskolan utan behörighet till gymnasiet i till exempel Upplands Väsby skulle kunna bero på hög andel invandrade elever, många låginkomst-hushåll och/eller hög andel i befolkningen som saknar gymnasiekompetens. Frågan är alltså om den vikande siffran för ungdomar med gymnasiekompetens i några av kommunerna återspeglar den generella utbildningsnivån i kommunerna.

Diagram 1. Befolkningens utbildningsnivå 2002-2004, 25-64 år. Eftergymnasial utbildning minst 3 år. Källa:SCB

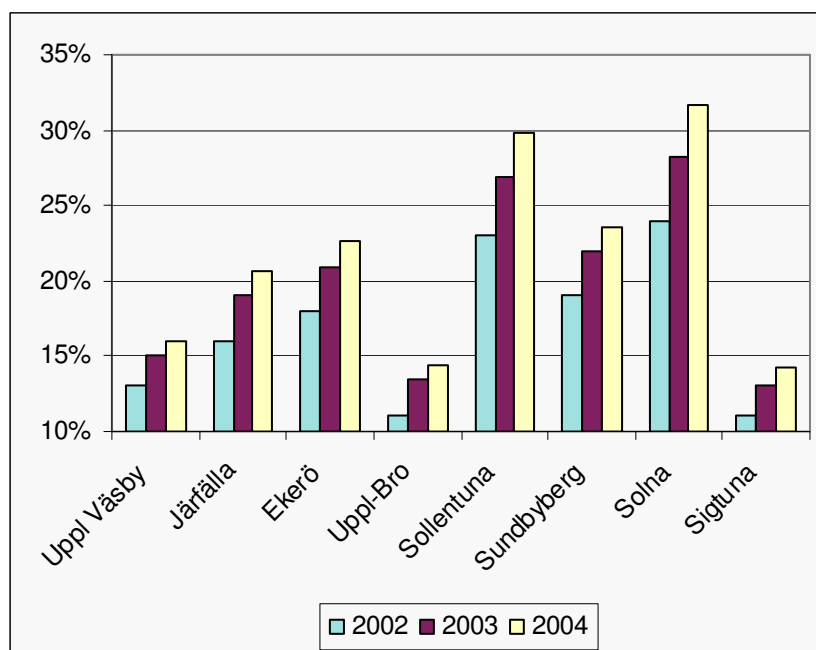


Diagram 1 ovan visar att i alla nordvästkommuner har andelen i befolkningen med minst tre års eftergymnasial utbildning ökat, men att det finns stora skillnader mellan kommunerna. Upplands Bro och Sigtuna har – följt av Upplands Väsby – lägst andel i befolkningen med eftergymnasial utbildning. Skillnaderna mellan dessa tre kommuner är alltså att i Upplands-Bro återfinns å enda sidan låg andel av befolkningen med eftergymnasial utbildning, men en ökande andel ungdomar som lämnat grundskolan med gymnasiekompetens. I de två andra kommunerna minskar denna andel de studerade åren.

Nordvästkommunerna befinner sig mitt i en ungdomspuckel som kulminerar mellan åren 2006 - 2008. Tidigare har också noterats att ökningen av socialtjänstens insatser för ungdomar ökat under hela 1990-talet, där Sundbyberg var den kommun i landet där ökningen var som störst under första åren på 2000-talet. I hela landet var det framförallt heldygninsatser för ungdomar 13 – 17 år som ökade under 1990-talet.

Tabell 4. Helydignsinsatser efter kommun: Antal barn & unga 0 – 20 år som någon gång under 2002, 2003 & 2004 fick vård enligt SoL eller insats enligt LVU samt förändring i % mellan åren 2002 och 2004

	2002	2003	2004	Förändr, % 02/04
Riket	19 189	19 780	20 210	+ 5,3
Stockholms län	4 096	4 099	4 054	- 1,0
Ekerö	23	31	31	+ 34,8
Järfälla	125	116	113	- 9,6
Sigtuna	127	129	140	+ 10,2
Sollentuna	118	126	123	+ 4,2
Solna	117	118	115	- 1,7
Sundbyberg	63	62	65	+ 3,2
Upplands Bro	70	108	70	+/- 0
Upplands Väsby	79	...	118	+ 49
Total. Nordväst	722	(690)	775	+ 7,3

Jämförelse mellan åren 2002 och 2004 visar att i Nordvästregionen har antal barn och unga placerade i heldygnsinsats ökat med sju procent, en större ökning än i Stockholms län och i riket. Men det finns stora skillnader mellan kommunerna. Att ökningen är så pass stor i Upplands Väsby kan sannolikt tillskrivas organisatoriska processer, ävenså minskningen i Upplands-Bro. Frågan är emellertid om andelen placerade barn i respektive åldersgrupp är lika/olika mellan kommunerna.

Diagram 2. Placering enligt SoL och/eller LVU, antal barn 0 – 20 år per 1000 i befolkningen efter år (Källa: SOS 2006, egna bearb)

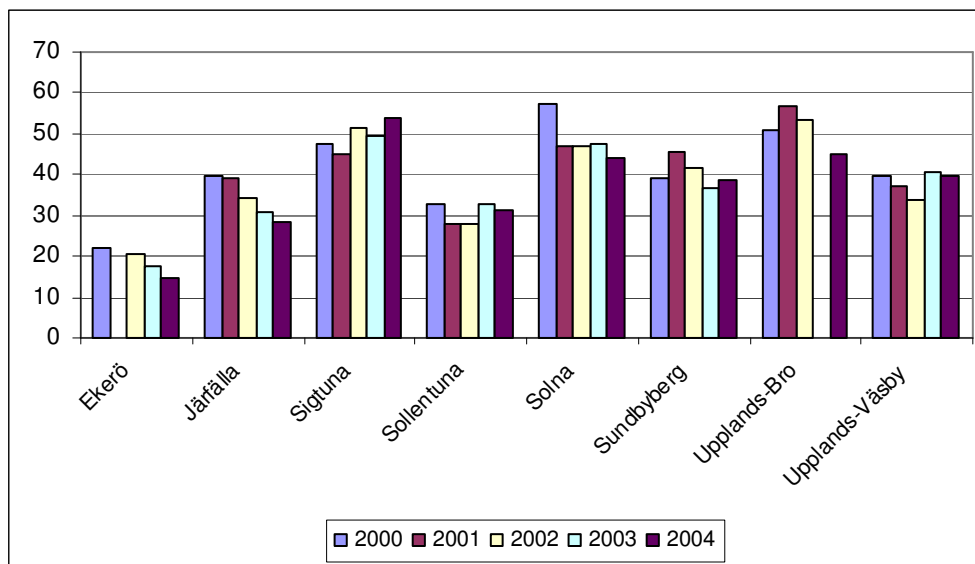


Diagram 2 visar att tendensen från tidigare år har fortsatt. Färre barn och unga per 1 000 i åldersgruppen har placerats med ett undantag, Sigtna. Men studerar vi *antalet* barn och unga som barn/unga som placerades med heldygnsinsats framkommer en annan bild. I Sigtna har antalet nästan tredubblats och i andra kommuner fördubblats. I Ekerö sker emellertid ingen förändring och ökningen i Upplands Väsby får sägas vara moderat. Bakgrunden till denna utveckling – med så många barn placerade – är naturligtvis demografiska faktorer. Det är framförallt inom åldersgruppen 13 – 17 år som ökningen återfinns.

Tabell 5. Antal någon gång placerade barn per 1 000 i befolkningen i åldrarna efter län & kommun, i åldersgruppen 13-17 år, åren 2002 - 2004

Ålder	År	2002	2003	2004
		13 - 17 år	13 - 17 år	13 - 17
Riket		7,5	7,4	7,6
Stockholms län		8	7,8	7,8
Ekerö		2,8	5,7	4,4
Järfälla		5,5	7,5	5,7
Sigtuna		13,8	10,9	11,1
Sollentuna		5,0	4,8	6,1
Solna		13,0	10,3	10,7
Sundbyberg		9,9	12,0	9,6
Upplands Väsby		4,5	..	10,5
Upplands-Bro		4,5	10,1	7,6

Även år 2004 har Signtuna flest ungdomar per tusen i åldern 13 till 17 år placerade. Näst flest per 1000 i åldersgruppen återfinns i Solna. De andra nordvästkommunerna uppvisar både fler och färre placerade ungdomar. Framförallt i Upplands Väsby har antalet placerade tonåringar per 1000 i åldersgruppen ökat, liksom i Upplands-Bro. För den senare kommunen gäller detta förhållande även i åldersgruppen 0 – 12 år.

I tidigare årsberättelse framgick att i Upplands-Bro återfinns högst andel barn under 18 år med socialbidrag. Detta förhållande råder även under 2004, vilket alltså ger visst stöd för sambandet mellan många barn i låginkomsthushåll med socialbidrag och antal barn föremål för barnvårdsinsatser.

Ekonomiskt försörjningsstöd/socialbidrag

Under åren 1997 – 2003 minskade kostnaden för socialbidrag liksom biståndshushållens andel av alla hushåll i hela landet. Den trenden bröts emellertid under 2004. Utbetalt belopp (inkl introduktionsersättning) tredje kvartalet 2004 uppvisade en ökning med 5 % av utbetalt belopp jämfört med året före (SoS, 2004:11). Jämförelse mellan tredje kvartalet 2004 och 2005 visar en minskning med knappt 2 % (SoS, 2005:12). Men utbetalt bistånd till mottagare som inte är flyktingar ökade med 1 % tredje kvartalet 2005 jämfört med föregående år (a.a.). *Kostnaderna per capita* för utgivande av socialbidrag har varit förhållandevis stabila de sista åren i nordvästkommunerna.

Tabell 6. Kostnad för ekonomiskt bistånd & utredning, i kr per innevånare, efter kommun samt i länet och år (Källa: Kommunförbundets bearb/WebOr 2006)

Kommun	2000	2001	2002	2003	2004
Ekerö	576	327	495	514	548
Järfälla	1 271	874	907	944	847
Sigtuna	1 275	1 088	1 081	1 016	1 051
Sollentuna	799	756	812	702	894
Solna	1 120	1 025	756	782	866
Sundbyberg	1 153	1 009	1 004	1 015	1 144
Uppl-Bro	1 021	846	783	875	935
Uppl Väsby	653	629	690	705	957
Sthlms län	899	762	753	736	817

Tabell 6 ovan ger information om utvecklingen, inte exakt kostnad i kronor och ören. Tendensen från tidigare år, att kostnaden för att utge socialbidrag först sjunkit för att

sedan öka, har under 2004 förstärkts i alla kommuner utom i Järfälla. I Sigtuna är kostnaden högre per innevånare än i de andra kommunerna, liksom i Sundbyberg – vilket här förklaras med att budgetrådgivning är förlagd till socialbidragsenheten.

Tabell 7. Biståndsmottagare, totalt & andel av befolkningen samt andel arbetslösa bland biståndstagarna, efter region och kommun (Källa; SoS 2006)

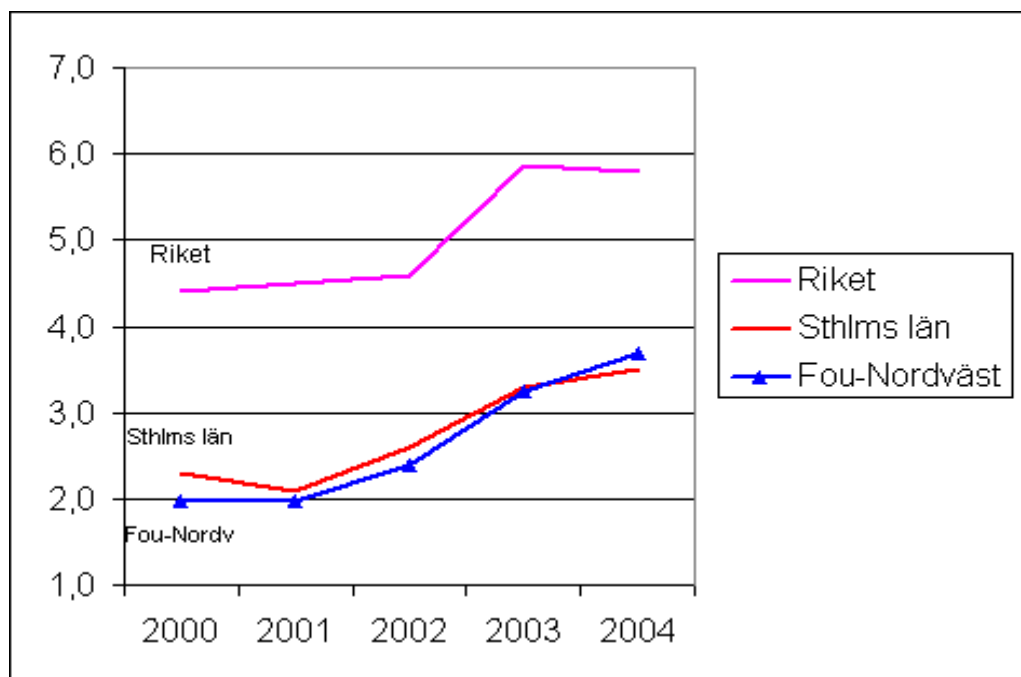
	Totalt antal biståndstag 2004	Biståndstag. i % av bef		A-lösa bisttag. 18-64, i %*/	
		2003	2004	2003	2004
Hela riket	417 491	5	4,6	33	32,0
Stockholms län	85 403	4	4,6	31	31,0
Ekerö	544	2	2,3	32	23,6
Järfälla	2 579	4	4,2	34	33,5
Sigtuna	1 981	5	5,5	34	32,6
Sollentuna	1 528	2	2,6	33	36,0
Solna	1 777	3	3,0	31	31,3
Sundbyberg	1 273	3	3,8	28	32,5
Upplands Väsby	1 621	4	4,3	36	38,0
Upplands-Bro	1 212	6	5,7	35	35,2
Total, regionen	12 515	3,6	3,9		

*/ begreppet "arbetslösa biståndstagare" innefattar personer som kan ta arbete direkt, fått/ har insatser från AMS och/eller väntar på sådan insats.

I hela nordvästregionen har andelen biståndstagare i populationen år 2004 ökat sedan föregående år med nästan 7 procent, en större ökning än i länet (3 %). Upplands-Bro och Sigtuna har högst andel biståndstagare i populationen. Men det är i Upplands Väsby och Sollentuna som högst andel arbetslösa återfinns bland biståndstagarna. Arbetslöshet har tidigare varit en central förklaringsvariabel till utgivet försörjningsstöd.

I föregående årsberättelse visades att minskningen av andel arbetslösa i befolkningen i början av 2000-talet var mindre i nordvästregionen än i riket i övrigt, samtidigt som ökningen från 2001 och framåt var större än i både riket och länet. Trots att konjunkturen under 2005 varit god, har arbetslöshetstalen inte sjunkit som förväntat. Särskilt gäller det ungdomar 18 till 24 år, som blivit en grupp som uppmärksammats alltmer.

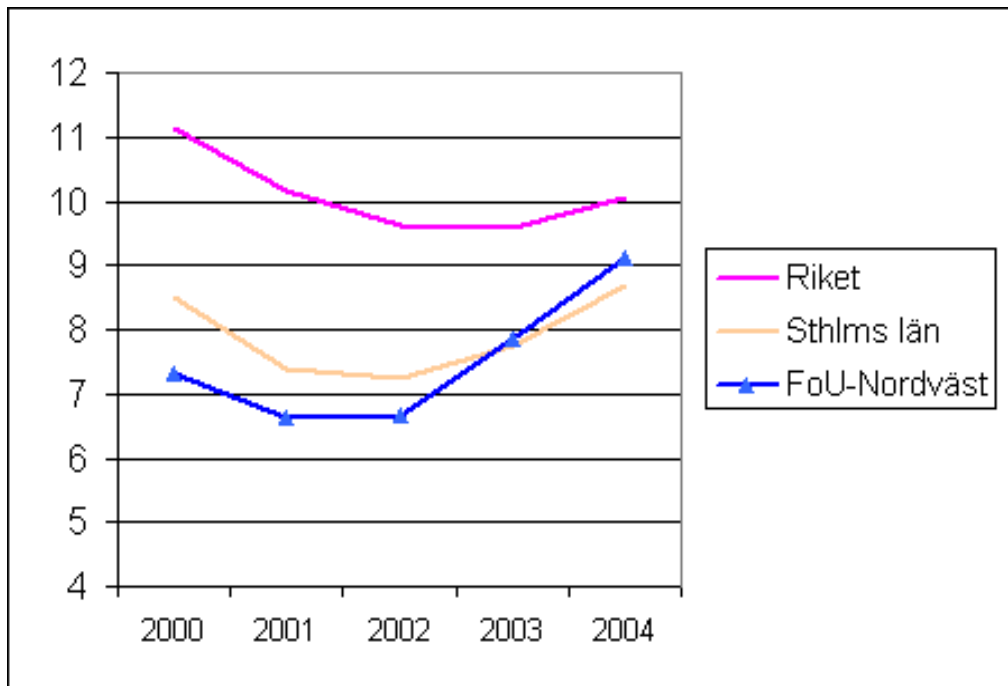
Diagram 3. Arbetslösa ungdomar 18-24 år i procent av motsvarande åldersgrupp



Av diagram 3 ovan framgår att under de första åren på 2000-talet har ungdomsarbetslösheten i nordvästkommunerna ökat. Från 2002 visas att ökningen är något större än i länet men framförallt att ökningen fortsätter trots att andelen arbetslösa i åldersgruppen i landet minskar.

Under i stort sett hela 2005 var ungdomsarbetslösheten hög, särskilt i Upplands Väsby, där andelen arbetslösa ungdomar var högre än riksgenomsnittet. Även om andelen arbetslösa ungdomar i mitten av 2000-talet inte är lika hög som under 1990-talets första år, finns anledning att uppmärksamma utvecklingen. Alla kommunerna hade ökande arbetslöshetstal inom åldersgruppen under sommarmånaderna, men särskilt i två kommuner, Sigtuna och Järfälla, gick talen inte ned till samma nivå som före sommaren, utan förblev höga (se <http://www.fou-nordvast.com/Tabellarium.xlsbilaga>, diagram 1 - 16). En konsekvens av de höga arbetslöshetssiffrorna i denna åldersgrupp är utvecklingen av andel i gruppen som uppburit ekonomiskt bistånd.

Diagram 4. Biståndsmottagare 18-24 år i procent av motsvarande åldersgrupp



Biståndstagandet i gruppen 18 till 24 år ökar avsevärt från och med år 2002 i nordvästkommunerna, mer än i riket för att år 2004 utgöra en högre andel än i länet. Förklaringen är sannolikt att detta är resultatet av strukturella förhållanden, som demografiska faktorer och trängeseffekter – det vill säga att fler ungdomar ska ges plats på en arbetsmarknad som ställer ökande krav på utbildning och arbetslivserfarenheter.

Missbruk

I årsberättelsen för 2004 konstaterades att Socialstyrelsens socialtjänststatistik rörande insatser enligt Lagen om missbrukare i vissa fall (LvM) var missvisande. Skälet till detta angavs vara att data rapporteras in från flera håll. De elva personer som i statistiken registrerats ha varit föremål för LvM-ingripanden bedömdes vara fler. År 2004 har

rapporterats beslut enligt LvM rörande femton personer i sju av nordvästkommunerna. Inga beslut rapporterades från Ekerö eller Upplands-Bro. Missbruksarbete innebär emellertid mycket mer än tvångsvård.

Tabell 8. Missbrukarvård 2004. Antal personer den 1 november med bistånd som avser boende, frivilligvård och behandling efter region.

Region	Vårdform			
	Bistånd - boende	Individ. behovs- pröv öppn Insatser	Frivillig inst.vård	Frivillig famhemsplac
Riket	6 154	11 931	2 781	251
Stockholms län	1 384	1 838	895	85
Ekerö	5	2	1	1
Järfälla	35	76	10	0
Sigtuna	47	17	16	0
Sollentuna	27	51	12	0
Solna	55	13	18	0
Sundbyberg	20	116	24	1
Uppl. Väsby	24	29	6	1
Upplands-Bro	20	32	0	0
Nordväst	233	336	87	3

Källa: SoS 2005

1 november 1999 rapporterades 682 personer 21 år eller äldre erhålla någon missbruksbehandlande insats i form av boende eller andra insatser i sju nordvästkommuner (Ekerö var ännu inte ansluten till FoU-Nordväst). År 2003 omfattades 789 personer i åtta nordvästkommuner av någon sorts insats relaterat till missbruk den 1 november, för att minska till 659 år 2004. Cirka hälften av dessa personer återfanns inom någon form av öppenvårdsinsats. Antal personer föremål för insats den 1 november minskade med 16,5 %, framförallt de individuellt behovsprövade öppna insatserna, där antalet personer som rapporterats erhålla sådana, minskade med en femtedel (20 %). Detta är en större minskning än medeltalet för hela landet.

Tabell 9. Missbrukarvård/bistånd, antal personer ≥ 21 år per den 1 november. Förändring, åren 2003 och 2004, i %. (Källa: SoS 2004&2005)

	- indiv behovspröv		
	- avseende boende	öppenvårdsinsatser	- heldygnsvård
Riket	- 2 %	+ 6 %	-10%
Nordväst	-12 %	- 20%	-14 %

Förutsatt att data rapporterats in och även tolkats korrekt, är minskningen av antalet missbrukare med *öppenvårdsinsatser* i nordvästkommunerna något förvånande eftersom sådana lösningar - så kallade "hemmaplanslösningar"- prioriterats de sista åren.¹ Samtidigt har missbrukarvården rent generellt varit föremål för nedskärningar och besparingar sedan 1990-talet, vilket bland annat lett till regeringens beslut 2006-01 att utlysa särskilda statsbidrag för att stärka vårdkedjans alla delar. Ett steg för att bättre både kartlägga gruppen missbrukare och insatser för denna grupp har nu tagits i och med det så kallade ASI-projektet (se nedan), vilket kommer att erbjuda nordvästkommunerna både mer och bättre information.

¹ Dessa uppgifter ska tolkas med stor varsamhet eftersom kommunerna inför inrapportering till SCB sannolikt tolkar begreppet "öppenvårdsinsatser" olika, vilket leder till att validiteten är låg. Sammanställning visar på behovet av förbättrad statistik rörande missbrukarvården.

Brott i kommunerna

I föregående årsberättelse visades att risk för att utsättas för brott blivit större för marginalgrupper. Ensamstående föräldrar, framförallt mammor, som uppbär socialbidrag eller har ekonomiska problem är i mycket större utsträckning utsatta för våld och/eller hot än andra ensamstående föräldrar. En jämförelse mellan första åren på 2000-talet visar vissa förändringar.

Diagram 5. Misshandel (inkl grov), mot kvinna 15 år eller äldre, per 100 000 i befolkningen, där brottet begåtts av bekant med offret. År 2000 - 2004 (Källa: BRÅ 2006)

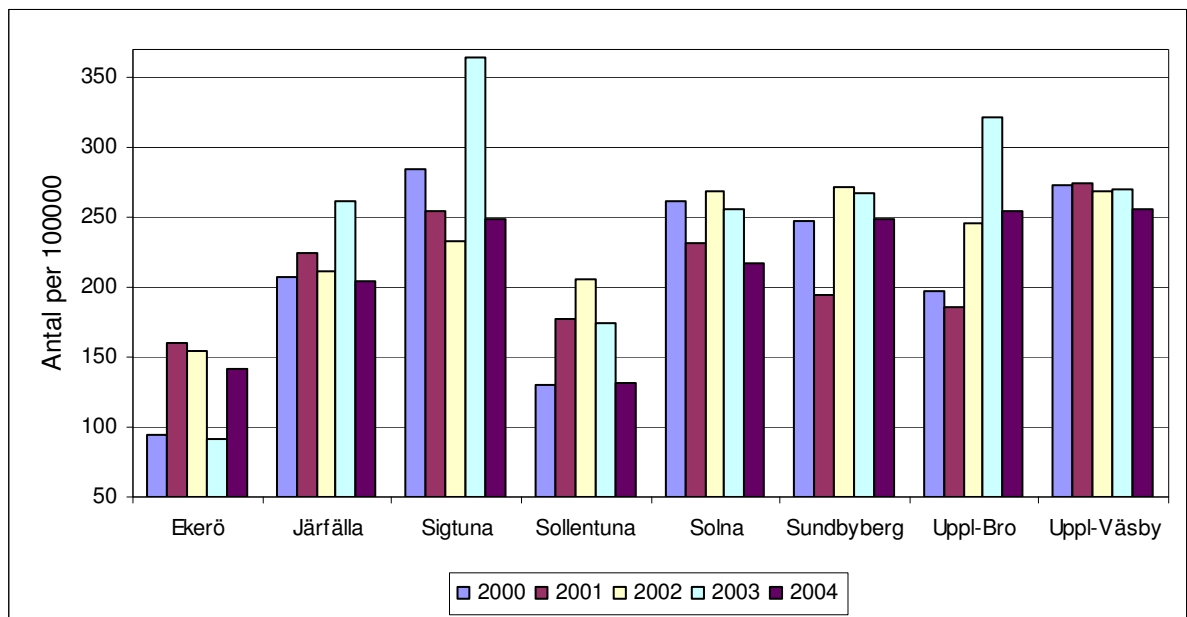
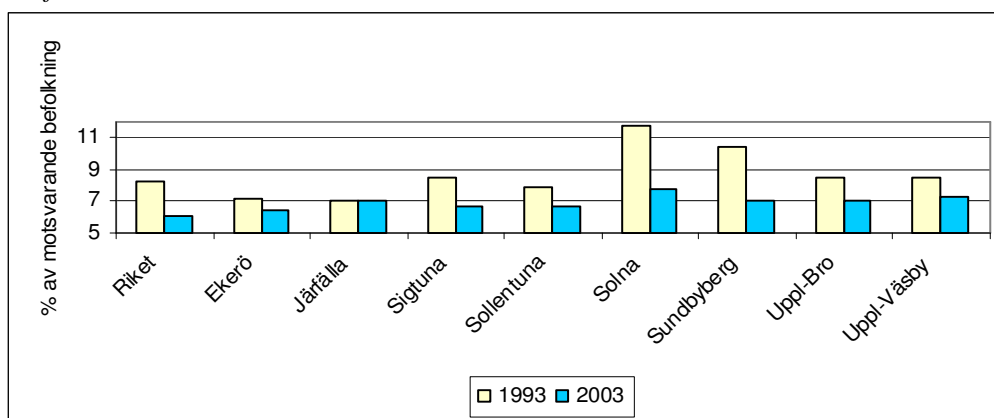


Diagram 5 ovan visar att antal rapporterade misshandelsfall mot kvinnor per 100 000 minskat i alla nordvästkommuner – utom i Ekerö, även om det här handlar om ett fåtal fall. Den största minskningen ses i Sigtuna, men även i Upplands-Bro har skett en förändring. Skälet till minskningen i dessa kommuner kan sannolikt tillskrivas flera faktorer, men att nordvästkommunerna inrättat en gemensam socialjour samt att dessa fall uppmärksammats genom arbete med kvinnovåldsfrågor kan ha påverkat utvecklingen.

Högre ungdomsarbetslöshet leder till frågan om detta ökar brottslighet inom gruppen.

Diagram 6. Lagförda 15-19 år, andel av åldersgruppen efter kommun och i riket. Jämförelse år 1993 och 2003. Källa: BRÅ



Ovan visas att en lägre andel ungdomar lagfördes i hela landet år 2003 än tio år tidigare. Så även i nordvästkommunerna. Både i Solna och Sundbyberg har en minskning inträffat, däremot ses ingen skillnad i Järfälla. Vad tabellen däremot *inte* visar är vilka förändringar som skett mellan jämförelseåren, vilket gör att vi inte kan säga om utvecklingen innebär en trend eller ej.

Om hög andel arbetslösa ungdomar har betydelse för hur hög andel i åldersgruppen som lagförs för brott är emellertid både för tidigt och svårt att säga. Det är först under 2004/-05 som arbetslöshetstalen ökat anmärkningsvärt, dessutom är det en fråga om polisiära resurser och prioriteringar – det vill säga i vilken utsträckning dessa brott utreds och leder till rättslig process. Men det finns kanske ändå skäl att bevaka denna fråga framgent.

Sammanfattning

Olika väl- och ofärdsindikatorer redovisade ovan visar att det finns skillnader nordvästkommunerna emellan. Även om risken för ett ”problemseende” är överhängande, finns faktorer som både överraskar och inger hopp.

Fortfarande är många barn i Sigtuna föremål för socialtjänstens insatser. Här liksom i Upplands Väsby minskar andelen ungdomar som går ut grundskolan med behörighet att söka till gymnasiet och många familjer uppstår socialbidrag. Däremot visas att antalet kvinnor som rapporterats utsatta för brott minskat, särskilt i Sigtuna, liksom antalet lagförda ungdomar. Fortfarande har Upplands-Bro högsta andelen socialbidragstagare i nordvästregionen och många barn/unga har placerats alternativt omhändertagits enligt SoL/LvU. Däremot har något fler ungdomar gymnasiekompetens i denna kommun när de slutat grundskolan jämfört med föregående år.

Ungdomsarbetslösheten i nordvästregionen har ökat de sista åren och i synnerhet utvecklingen i Upplands Väsby, Sigtuna men även i Järfälla är oroväckande. Visserligen kan denna utveckling bero på strukturella faktorer som demografisk utveckling med en ungdomspuckel och arbetsmarknadsfluktuationer. Men oavsett dessa förklaringsfaktorer innebär data att många ungdomar riskerar att bli ställda utanför arbetsmarknaden för lång tid. Flera program som nu inrättas i flera nordvästkommuner antas rusta ungdomarna så att de ges inträde på arbetsmarknaden, men det finns en uppenbar risk för att delgrupper i denna population förblir utanförställda för lång tid framöver.

Antalet barn och unga som placerats i heldygnsvård har ökat i stort sett i alla nordväst-kommunerna – utom i Ekerö. I flera kommuner har antalet fördubblats. Återigen är demografiska faktorer en viktig förklaringsfaktor, med en ungdomspuckel som kulminerar de närmaste åren. Även efterdyningar av den arbetslöshetsperiod som regionen genomlidit under slutet av 1990-talet och början av 2000-talet har sannolikt betydelse för denna utveckling. Teoretiskt sett finns även andra förklaringar, som förändrade normstrukturer i samhället i stort, med ökad uppmärksamhet på barns livssituationer. En annan förklaring kan vara socialtjänstens hantering av frågan, i betydelsen mer resurser för barnavårdsarbetet som svar på högre ställda krav från det omgivande samhället på insatser för dessa barn. Samtidigt har socialtjänstens möjligheter att i öppenvård skapa rimliga livsvillkor för barn i deras ursprungsfamiljer ofta inte visats tillfyllest, utan att placering utanför hemmet bedömts nödvändigt. Sammanfattningsvis kan det vara fråga om flera faktorer i samspel: förändring av samhällsliga normstrukturer, politiska och/eller administrativa omprioriteringar och professionell utveckling, bland annat. Men detta är en empirisk fråga, som kräver ett mer omfattande forskningsinsats.

FoU-Nordvästs styrgrupp

Styrgruppen leder verksamheten. Ordförande utses för varje verksamhetsår inom gruppen, som består av en förtroendevald från kommunernas socialnämnd/-utskott samt en förvaltningschef för IFO (eller motsvarande) från varje kommun. FoU-chefen är föredragande. Styrgruppen har sammanträtt vid fyra tillfällen: 17 februari, 13 maj, 9 september samt 30 november. Ordförande har Ann Mari Rosén, Upplands Väsby, varit.

Styrgruppens

<i>sammansättning</i>	<i>Kommun</i>	<i>Förtroendevald</i>	<i>Representant - förvaltning</i>
	Ekerö	Christina Blom-Andersson	Kjell Samuelsson
	Järfälla	Karl Erik Junthé	Carin Johansson
	Sigtuna	David Lundqvist	Sabina Orstam-Wikgren
	Sollentuna	Mats Linder	Marja Rudberg
	Solna	Arion Chryssafis	Christer Halldelius
	Sundbyberg	Sven Wallnerström	Ann-Sofie Westerslund
	Uppl. Väsby	Ann-Mari Rosén (ordf)	Maria Häggblom
	Uppl.-Bro	Kerstin Ahlin	Eva-Stina Premberg

FoU-råd

FoU-rådet utgör kontaktlänk mellan kommunerna och FoU-enheten. Rådet sammanträder andra torsdagen i varje månad, totalt 8 gånger år 2005. FoU-chefen är ordförande. Rådets ledamöter tar upp och diskuterar aktuella frågor inom det sociala arbetets praktiska verksamhet, för FoU-enheten att uppmärksamma. Rådets har under åren successivt kommit att fylla en funktion inför frågor som rör samtliga nordvästkommuner, utöver FoU-frågorna. Ett sådant exempel är samarbetet med Socialhögskolan/SU om socionomstudenternas praktikterminer.

<i>Kommun</i>	<i>Representant i Nordvästs FoU-råd</i>
Ekerö	Birgitta Zaar, sektionschef
Järfälla	Hannelore Stiewe, utvecklingsledare
Sigtuna	Helene Nellvik, utvecklingschef
Sollentuna	Agneta Svensson, planeringssekreterare
Solna	Björn Löfholm, verksamhetscontroller
Sundbyberg	Annika Jönsson, sektionschef
Uppl. Väsby	Marianne Saur Hedlund, verksamhetschef
Uppl. -Bro	Joachim Litzén, bitr enhetschef

Under året har förändringar skett i FoU-rådet. Björn Löfholm har ersatts av utvecklingsledare Christina Enocsson, Annika Jönsson av planeringssekreterare Margareta Bjuhr och Marianne Saur Hedlund av Annette Nilsson, gruppchef.

Lokala FoU-grupper

Lokala referensgrupper utses i varje kommun. Samordnare för den lokala gruppen är FoU-rådets representant. Vid lokala *FoU-caféer* samlas socialarbetarna runt olika temata. FoU-Nordvästs med-arbetare eller någon annan inbjuden håller kortare föreläsningar. Sammanställningen nedan redovisar antalet lokala sammankomster år 2004 samt FoU-Nordvästs medverkan:

Kommun	Antal sam.komster	FoU-medv	Kommun	Antal sam.komster	FoU-medv
Järfälla	8 tillfälle	-	Sundbyberg	4 tillfällen	-
Sigtuna:	8 tillfällen	2	Uppl. Bro	- tillfällen	-
Solna	- tillfällen	-	Uppl Väsby	- tillfällen	-
Soll.tuna	4 tillfällen	3	Ekerö	- tillfällen	-

Den 9 september arrangerades ett halvdagsseminarium för de lokala FoU-råden. Inte fullt tjugo representanter från sex kommuner deltog. Temat var FoU-Nordvästs femårs-

jubileum och ledamöternas erfarenheter i de lokala råden. Frågor som berördes var uppdraget, rollen som ledamot i det lokala FoU-rådet, vad råden kan åstadkomma. Målet vara att ge inspiration, tips och idéer för hur grupperna kan lägga upp sitt arbete. Diskussionerna sammanställdes i form av förslag till idéprogram som varje lokalt FoU-råd kan – om gruppen så önskar – anta som sitt eget, kanske i en egen omarbetad version. (Se bilaga 1)

Kansli

FoU-Nordväst återfinns på Tingsvägen 17B i Sollentuna C, Tureberg. Lokalen har liksom tidigare år fyllts med aktiviteter, även om det successivt blivit färre föreläsningar och seminarier under hösten. Utöver FoU- och CKP-personal (se särskild årsberättelse) har enheten haft socionompraktikanter.

Personal

FoU-enheten har under 2005 organiserats något annorlunda jämfört med tidigare år. Eftersom enheten är liten har det varit svårt att följa socialtjänstens indelning i olika programområden med en ansvarig för vardera område. I stället har vissa målgrupper, till exempel ungdomar, kommit att tilldelas den FoU-medarbetare som har missbruksfrågor som sitt huvudfält. Vidare har under året Katarina Puiva knutits till enheten med särskilt uppdrag att bistå enheten och kommunerna vid planering, genomförande och/eller handledning inför utvärderingar. Följande medarbetare har varit verksamma under året:

<i>FoU-chef:</i>	Ann Palm, socionom, fil dr i socialt arbete, heltid/80 %
<i>FoU-forskare</i>	Yvonne Sjöblom, socionom fil dr soc arb, 20 %
<i>-”-</i>	Katarina Puiva, socionom fil dr soc arb 20 %
<i>FoU-assistent</i>	Christina Löwenborg, socionom, 40 %
	Anders Arnsvik, socionom, heltid

<i>Administratör</i>	Kurt Sjöberg
<i>Projektmedarbetare</i>	Camilla Gustavsson, halvtid, EU-medel

Konsulterande medarbetare Sara Högdin, socionom, doktorand

Enheten har haft fyra socionompraktikanter på termin 6 samt sex socionomstudenter på fältförlagda studier under ht 2005. Två studenter har genomfört sina examensarbeten för att erhålla socionomexamen inom FoU-Nordväst/CKP:Sthlm år 2005, två har påbörjat dessa under höstterminen.

Ekonomi – Bokslut (se bilaga 2)

FoU-Nordväst gick in i verksamhetsåret 2005 med en budget i balans. Kommunala avgifter (2,2 mkr) tillsammans med intäkter bland annat i form av projektbidrag samt ersättningar för sålda tjänster gav totalt intäkter om 2,8 mkr. FoU-Nordväst har sålt tjänster inklusive rapporter bland annat med drygt 42 tkr (1,5 %), mindre än föregående år. Kostnader för material och varor utgör 1 % av totalkostnaden, personalkostnader inklusive lönekostnadspålägg svarar för drygt fyra femtedelar och ersättning för tjänster – ADB, löneadministration et cetera – utgör inte fullt en femtedel av den totala kostnaden.

Verksamhetsåret 2005 har fyra FoU-projekt pågått, varav tre avslutas under första kvartalet 2006. Administrativa tjänster köps via Sollentuna kommun. Kostnaden för löneadministration, data- och annan IT-support utgjorde även detta år 5 % av totalkostnaden.

Enheten har haft egna intäkter 2005 genom att sälja tjänster i form av handledning, utvärderingar och projektmedverkan. Intäkter av utvärderingar som beställs av enskilda Nordvästkommuner har fakturerats i tre fall – Tröskeln (25 tkr); Solstråket (5 tkr) samt Turebergs FC (8 tkr).

Verksamhet år 2005

Inledning

Totalt 45 FoU-seminarier, föreläsningar och andra sammankomster har genomförts. 908 besök har registrerats (se bilaga 3). Flest aktiviteter hölls första halvåret, för att sedan minska i samband med att enhetens arbete fokuserats på att dels konsolidera de program som utarbetats i samband med seminarierna läsåret 2004/2005, dels slutföra utvärderingar som enheten uppdragits samt under hösten planera för de utvärderingar som genererats genom kommunernas ansökningar om statliga projektmedel för missbrukarvård och socialpsykiatri. Nedan redovisas verksamhetens olika delområden varför sig med en avslutande ”övrig”-sektion.

1. Missbruksarbetet vid FoU-Nordväst år 2005

Ansvarig: Anders Arnsvik

Under 2005 har socialtjänstens missbruksarbete utretts och diskuterats med anledning av regeringens program ”*Mobilisering mot narkotika*”(MOB). FoU:s seminarier, konferenser och andra sammankomster har syftat till att uppdatera nordvästkommunerna i frågor som här berörts. Seminarier har hållits kring rapporten om Tröskeln i Solna/Sundbyberg, där frivilligorganisationernas roll lyfts fram liksom betydelsen av ”mötesplatser” för utsatta grupper. Utvecklingen av det primärkommunala missbruksarbetet mot öppenvårdsformer har fortsatt. Nationellt vill departement och Socialstyrelsen stimulera denna utveckling, liksom samverkan och vårdkedjor, i synnerhet mellan primärkommuner och psykiatri. Därför har statliga medel för utvecklingsarbete utlyst till ansökan. Fyra nordvästkommunerna har under hösten 2005 ansökt om och beviljats utvecklingsmedel, där FoU-Nordväst uppdragits att genomföra utvärderingar av fyra planerade projekt – ett arbete som påbörjades under hösten.

Forskning/utvärdering

- *Tröskel-rapporten:* ”Händelser i det tysta” - Studie av en dagverksamhet med möjligheter till arbetsträning för utsatta alkohol- och narkotikamissbrukare. Verksamheten bedrivs i samarbete mellan missbrukarvården i Solna och Sundbyberg samt RIA – Hela Människan. Ger missbrukarvården i Solna och Sundbyberg tillfälle att möta klienter som annars undviker kontakt med socialtjänsten. Besökarna rapporteras dra nytta av verksamheten. Rapporten har uppmärksamrats inom organisationen Hela Människan Ria.
- *Järfälla:* beviljades utvecklingsmedel (2003) från Socialstyrelsen för ett behandlingsprogram för utsatta kvinnor. Verksamheten kom igång i januari 2005 med fyra kvinnor, varav tre fullföljde programmet. Inga nya grupper startades. FoU-Nordväst uppdrogs att utvärdera verksamheten, men omfattningen motiverade inte en regelrätt utvärdering och andra uppdrag måste prioriteras. Några medel har inte utbetalats. Socialstyrelsen har informerats om FoU:s bedömning.

Planering inför kommande utvärderingar

Kommunerna ansökte under 2005 om utvecklingsmedel inom ramen för de så kallade Miltonpengarna, Socialstyrelsens särskilda medel för att stimulera kommunernas utvecklingsarbete för att motverka hemlöshet, Vårdkedjor inom missbrukarvården och så vidare. FoU-Nordväst har uppdragits att bistå med utvärdering i fyra projekt i Solna, Sundbyberg och Upplands Väsby. Under hösten har utvärderingsplaner för dessa projekt gjorts.

Implementeringsprojektet – ASI

Nordvästkommunerna och FoU-Nordväst har beviljats 2 års projektmedel från Länsstyrelsen i Stockholms Län för att implementera ASI, en strukturerad intervjumanual, i allt missbruksarbete i kommunerna. FoU:s uppdrag är att sammanställa kunskap om klientgrupper med jämförande analyser. På längre sikt av är avsikten att utveckla utvärderingsmodeller för analys av utfall av missbruksarbetet på grupp- och kommunnivå. En projektledare anställd.

Seminarier

- Riktlinjer för missbruksarbetet (två tillfällen)

Presenterades arbetet i expertgrupper vid Socialstyrelsen. Syftar till att skapa gemensam plattform för Sveriges missbrukarvård genom att erbjuda forskningsbaserade ”verktyg” för utvecklingsarbete inom kommunerna och en professionalisering av missbrukarvården.

- ASI/ADAD – intervju i klientarbete och verksamhet.

Erik Kangeryd, Jönköping, om erfarenheter av Addiction Severity Index (ASI), hur denna intervju metod utvecklat både klientarbetet och befrämjat verksamhetsutvecklingen.

- IMS – Vad är uppdraget / Till vilken nytta?

Karin Tengvald informerade om Institutet för Metodutveckling inom Socialt arbete. Uppdraget innebär att utveckla metoder och arbetsformer inom socialtjänsten via systematisk utvärdering av insatsernas resultat och effekter, såväl för klienter, brukare och anhöriga som för samhället i stort.

- Presentation av två utvärderingar med fokus på arbetsträning (inställt, för få anmälda)

Anders Arnsvik och Carl-Erik Mårtensson presenterade Tröskel-rapport (se ovan), Katarina Elmehed C-uppsats ”Företagspraktik som behandlingsinsats”. Visar på arbetsträningens betydelse för utsatta grupper.

- Frivilligorganisationernas roll för marginaliserade grupper – alternativ, komplement, ersättning. Professor Lars Svedberg, Ersta Sköndals Högskola, om historiska och framtida perspektiv på frivilligorganisationernas roll för utsatta och marginaliserade grupper. Seminariet genomfördes trots få anmälda.

- Vilka mönster kan vi se i de utvärderingar som gjorts av FoU-Nordväst (inställt, för få anmälda) Anders Arnsvik samt Christina Löwenborg om FoU-Nordvästs rapporter som Vad säger de? Vilka mönster kan man ana? Vad har de gemensamt?

Nätverk

- Forum för sektionschefer inom missbrukarvården

FoU deltar i ”Nätverk nordvästs” möten var 6:e vecka med missbrukarvårdens sektionschefer. FoU-enhetens medverkan ger kännedom om prioriterade frågor inom socialtjänstens missbruksarbete. En viktig fråga har varit ansökan om medel för implementering av ASI inom missbrukarvården. Vidare har Nätverket träffat Länsstyrelsen för att diskutera ”snurrärenden” (ärenden med mångårig aktualitet både inom missbrukssektionerna och ekonomisektionerna och som gett upphov till friktioner mellan berörda sektioner)

Övrigt nätverksarbete

– Svenska Narkomanvårdsförbundets möten regionalt och nationellt. Nätverket bidrar till att upprätthålla goda informella kontakter inom Mobilisering mot narkotika, CAN, Socialstyrelsen samt forskare, vilket är av betydelse för FoU-arbetet och nordvästkommunerna. Deltar därutöver i Forsa/Stockholms möten

Kunskapsbank

- Support: FoU har under året erbjudit support till kommunerna i missbruksfrågor. Information om seminarier, konferenser, länkar på nätet med mera har förmedlats.

Kommunerna vänder sig också till FoU med frågor om det dagliga arbetet, som man kanske har funderingar kring - till exempel om det finns det något skrivet, utvärderingar, hur andra kommuner löst en viss fråga och så vidare.

– *Sammanställningar*: I syfte att sprida aktuell kunskap görs sammanställningar av de konferenser som FoU deltagit i:

Identitet, livsstil och vändpunkter i ungdomars liv

Arrangör: RFMA (Riksförbundet mot alkohol och narkotikamissbruk)

Möte med forskningen

Arrangör: CAN (Centralförbundet för alkohol och narkotikaupplysning)

Tidiga insatser för missbrukande ungdomar

Arrangör: MOB (Mobilisering mot narkotika)

Föreläsningar:

- Upplands Väsby - FoU deltagit i utbildningsdag för politiker. FoU:s uppdrag var att föreläsa kring temat "Effekter av behandling – vad säger forskningen"
- FoU:s femårsjubileum "Iakttagelser – vad kan man utläsa, vilka mönster kan man ana, av de rapporter som producerats av FoU".
- FoU-café i Sigtuna – tema som ovan

2. Det sociala barn, ungdoms och familjearbetet vid FoU-Nordväst 2005.

Ansvarig: Christina Löwenborg

Verksamhetsområdet barn, ungdom och familj är ett av de större fälten inom socialtjänsten. Det är ett aktivt och händelserikt område. Verksamhetsberättelsen 2005 har inriktat sig på ett antal längre och sammanhängande utvärderings- och utvecklingsprojekt inom ett par huvudområden: placerade barn- och ungdomars livssituation, utvärdering av familjebehandling samt modeller i barnavårds-utredningsarbetet.

Utvärderings- och utvecklingsarbeten.

- *Utvärdering utifrån familjehemsplacerade barns livssituation.*
"Barnet i fokus" - barn placerade i familjehem för stadigvarande vård och fostran.
 Utvärderingen inriktas på rättssäkerhet, barnperspektivet samt vårdplaner. En registerstudie och intervjuer av familjehem samt barn/ungdomar. Utvärderingen är en totalundersökning av alla familjehemsplacerade barn i två kommuner.
- § *Utvecklingsarbete*
 - en serie sammanhängande seminarier utifrån ny forskning och pågående metodutveckling inom FoU-Nordväst. Följande seminarier har genomförts:
 - *Literacy and reading habits of children in fostercare: policy and practise in England and Sweden.* Gia Kjellen, Sigtuna presenterar sin masteruppsats.
 - *Fosterfamiljens inre liv & Att växa upp med fostersyskon.* Ett seminarium med Ingrid Höjer, Institutionen för socialt arbete, Göteborgs Universitet.
 - *Små barn och deras läsvanor.* Ett seminarium med Gia Kjellen, Sigtuna, utifrån FoU-rapport.
 - *Barnet i fokus inom familjehemsvården.* Seminarium med Stefan Heinebäck, Malin Ecker, Kerstin Lidman mfl. presenterade Sollentunas projekt för familjehemsplacerade barn.
- Familjebehandlingsprojektet
 Utgångspunkt: studie *Med andra ögon - Brukarens syn på familjebehandling*
 - utvecklingsarbete - uppföljning och dokumentation av familjebehandlingsarbetet. Arbetet påbörjats som FoU-projekt under november 2005

- Barnavårdens organisering och arbetsbelastning
Tidsgeografisk studie av barnavårdsarbetet. Rapport febr 2006 (Katarina Piuva och Eva Olofsson, socionompraktikant)
- Utvärdering av tonårsplaceringar utifrån sammanbrottsfrekvens och riskfaktorer
Utvärderingen har pågått under 2005, klar under första halvan av 2006. Undersökning av sammanbrott i tonårsplaceringar samt identifiera riskfaktorer vid placeringar. Lokal uppföljning av tidigare nationella studie om sammanbrott i tonårsplaceringar
- Utbildnings- och utvecklingsarbete i modellen Signs of safety
Seminarium *Erfarenheter av Signs of Safety*, med Anna Gardeström mfl, Spånga-Tensta stadsdelsnämnd. Syfte: förmedla andras erfarenheter av modellen inför beslut i nordvästkommunerna att införa modellen i barnavårdsarbetet.
- Utbildnings- och utvecklingsarbete i BBIC
Seminarier *Implementeringen av BBIC-projektet, Utvärderingsmöten i BBIC. En studie av barns delaktighet och medbestämmande* samt *Barnavårdsutredningar på nya grunder* presenterades av Kjerstin Bergman, Socialstyrelsen. Seminariet byggde på Socialstyrelsens utvärdering av BBIC.
- Utvecklingsarbetet Föräldrar och föräldrastöd
2004 påbörjades seminarieserie om föräldrastöd enligt Webster-Strattons modell. Arbetet har fortsatt 2005 med seminarier om föräldrar och föräldrastöd enligt följande;
- *Hur har synen på föräldrars förmåga förändrats under de senaste 50 åren? Hur har staten försökt styra föräldrars vård och fostran av barn?* En ny avhandling av Lee Gleichmann, Skolverket, presenterades.
- *Nya verktyg för föräldrar – förslag till nya former av föräldrastöd.*
Ett seminarium med Anton Lager, Folkhälsoinstitutet, Charlotte Skawonius och Fredrik Livheim, Preventionscentrum, där modellen Kommet presenterades.
Utvecklingsarbetet kring föräldrastöd och förebyggande arbete planeras fortsätta under 2006.
- Seminarium om Barnavårdsutredningar
Seminarier *Jag ställer tusen frågor – om socialsekreterares lärande i arbetet med barnavårdsutredningar.* Eva Ekelund-Wrangsjö presenterade magisteruppsats
- Utvecklingsarbete med familjecentraler
Seminarium *Utvärdering av familjecentraler inom FoU-Nordväst (C-uppsats)* av Veronica Thapper och Anna Toll, planerades under 2005, men nätverket bestående av familjecentraler beslöt att flytta planerna till 2006.

3.Försörjningsstöd verksamhetsåret 2005

- ansvarig: Ann Palm

Forskning/utvärdering

Vinjetstudien. Syfte: att spegla mellan- och inomkommunala skillnader i socialbidragsbedömningar i elva kommuner – avhandlingsarbete, påbörjades hösten 2004, avses färdigställd vid årsskiftet 2006/2007 (Hugo Stranz)

FoU-projekt – Herkulespojarna FoU-projekt. Syfte: kartlägga en grupp unga män med socialbidrag i Sigtuna. Projektet påbörjades under 2004, men färdigställdes inte. Försök att rekonstruera datafiler har gjorts under 2005, utan framgång.

Utvecklingsarbete

Modularbetet. Syfte: utveckla gemensamt och enhetligt instrument för uppföljning av socialbidragsarbetet i nordvästkommunerna. Under 2005 har formuläret prövats i full skala i en kommun samt omarbetats för användning i andra kommuner

Nätverk

Nätverk för försörjningsstödschefer. FoU-Nordväst har initierat nätverket, regelbundna sammankomster. FoU-chefen kallas och medverkar i frågor som rör forskning, utvärdering och utvecklingsarbete.

Seminarier/Föreläsningar.

Försörjningsstödschefernas nätverk i samarbete med FoU-enheten anordnade 5 oktober en "försörjningsstödsdag" för handläggarna. Renate Minas, socionom/fil dr, presenterade resultat som bygger på data bland annat från nordvästkommuner, Jan Svensson och Marie Hansson från Göteborgs stadskanslis välfärdsgrupp, rapporterade från utvecklingsarbete

4. Socialtjänstpsykiatri

Ansvarig: Katarina Piuva

Nätverk för handläggare

Under året har nätverket som består av undertecknad samt handläggare inom Nordvästkommunernas socialtjänst träffat 4 ggr. Alla kommuner har varit representerade. Under 2005 gjordes med hjälp av nätverkets deltagare, en sammanställning av hur socialtjänstpsykiatrin ser ut i de olika kommunerna, avseende organisation, antalet ärenden, boendeformer, försörjning och sysselsättning. En preliminär rapport är sammanställd och kommunicerad till alla deltagare.

Nätverk för chefer

I november 2005 ledde ett samråd med cheferna inom socialtjänstpsykiatrin fram till att ett motsvarande nätverk också skulle bildas på chefsnivå. Detta för att de frågor som kommer upp bättre kan förankras på olika nivåer inom kommunerna. Beslutades att det första mötet skulle hållas 30 januari 2006.

Seminarium

Deltagit vid seminarium om psykisk Funktionshinder som arrangerades inom ramen för CKP. Föreläste om "konstruktionen av funktionshinder".

Tidsgeografisk studie

Tillsammans med Eva Olofsson, praktikant från Inst. för socialt arbete genomfört en tidsgeografisk studie av arbetet med barnavårdsutredningar vid fyra av kommunerna: Sigtuna, Solna, Sundbyberg och Ekerö. Data från 41 personer avseende en veckas arbetstid har sammanställts och bearbetats i statistikprogrammet SPSS. Fyra fokusgruppintervjuer har också gjorts i dessa kommuner. En prel. rapport skickades ut för kommunikation vid årsskiftet 2005/2006.

Klientintervjuer

Bistått Maria Ingemarson/CKP med två intervjuer av klienter som får boendestöd. Studien avser en utvärdering av boendestödets och kommunens samverkansplaner.

5. Utvärdering, handledning och samarbete

Ansvarig: Ann Palm

FoU-Nordvästs femårsjubileum

26 maj 2005 var det fem år sedan verksamheten startade. Ett seminarium samordnades med FoU-Nordvästs styrgruppsammansatt samt med föreläsningar med en kort återblick på enhetens utveckling och produktion. Dagens avslutades med buffé.

FoU-projekt, utvärdering & handledning

- § Sigtuna: *Marte meo – hållbar intervention?* (FoU-projekt, klart våren 2006)
- § -"- *Familjehemsplacerade barns läsvanor* (FoU-projekt, klart våren 2006)
- § Solna *Solstråket – utvärdering*
- § Sollentuna *Utvärdering av Turebergs familjecentral*
- § Alla Nordvästkommuner:
 - *Unga kvinnor och hedern* – arbete med handlingsmanual, studie av arbetsmodeller finansierat via Länsstyrelsemedel (Sara Högdin, Yvonne Sjöblom)
 - *"Flyktingkvinnor i Nordväst"* - medel från Migrationsverket och EU:s flyktingråd - klart mars 2006 (Camilla Gustavsson; Veronica Svärd)
- § Handledning, socionomutbildningen,
 - C-uppsatser, fyra uppsatser, fem studenter
 - Handledning, socionompraktikanter, totalt tio

Samarbete

sker kontinuerligt med

- Institutioner för Socialt Arbete/Socialhögskolor över landet
- FoU-enheter inom ramen för KSL:s regionala FoU-råd
- forskargruppen kring Multicenterstudie – insatser för unga arbetslösa med försörjningsproblem – nationell experimentell interventionsstudie

Informationsverksamhet

- information om FoU till socialnämnderna
- hemsidan– www.fou-nordvast.com
- förmedlar och sammanställer information från universitet och högskolor, Socialstyrelsen, riksdag och departement, forskningöversikter och aktuella rapporter – nationellt och internationellt samt förmedlar till kommunerna

6. Övrigt

CKP: Sthlm:

- FoU-chefen medverkat i projektgruppen

Ansökningar, externa medel

- *"ASI-projektet"* ansökan ställd till länsstyrelsen i Stockholms Län - bifall
- ansökan till Länsstyrelsen i Stockholms Län om medel tillsammans med doc Astrid Schlytter. Syfte: utvecklingsarbete, utredningar rörande ungdomar utsatta för patriarkalt o/e hedersrelaterat våld/hot om våld (bifall februari 2006).

Sollentuna i februari 2006, för FoU-Nordväst

Ann Palm

FoU-chef

Bilaga 1

Minnesanteckningar från de lokala FoU-rådens dag den 9 september 2005

Efter att deltagarna gruppvis diskuterat sinsemellan, återsamlades hela gruppen och redovisade sina diskussioner. Redovisningen nedan har fokus på lokala FoU-rådens uppdrag och är uppdelad i fyra områden.

Sammanställningen kan ses som ett förslag till ett idéprogram som varje lokalt FoU-råd kan – om gruppen så önskar – anta som sitt eget, kanske i en egen omarbetad version.

LOKALA FOU-RÅDEN ROLL & FUNKTIONER

Sprida information

- bidra till att sprida information om aktuella frågor, studier/forskning till grupper o/e kollegor som kan ha intresse av detta, att förvalta denna information *i den egna arbetsgruppen*
- Bidra till att olika projektarbeten inom FoU förankras i arbetsgrupperna
- Lägga in material om lokala FoU-rådets program på FoU:s hemsida – kanske också på socialtjänstens egna hemsida i i kommunen
- Svara för olika typer av sammankomster som riktar sig till alla inom socialtjänsten
 - till exempel
 - Caféer med olika program
 - Sopplunch med tema
 - Frukostmöten

Nätverk – kontaktnät mellan de lokala råden

- Besöka varandra, auskultera
- Med stöd från FoU – samla de som gör utvärderingar i alla kommuner
- Innehåll - sprida idéer om program, frågor och annat för caféer och liknande

Värna om FoU-frågornas plats i organisationen

- Ta upp FoU-frågor på APT-möten – stående punkt
- Verka för att FoU-frågor finns som stående punkt t ex vid nämndsammanträden, ledningsgruppssammanträden osv.
- Frågan om tid & mandat: något vi ges - eller något vi tar oss respektive erövrar?

Aktuella frågor att diskutera

- Diskussionen om evidensbaserat socialt arbete – följa den, analysera och diskutera den lokalt och i regionen
- Lyfta fram de goda exemplen – finns ett gott socialt arbete, även om det inte är evidensbaserat? Hur kan det beskrivas?
- Bidra till arbetet med socialtjänstens utbildningsplaner – ta ansvar för den?
- Implementering av olika arbetsverktyg – bidra till o/e skapa stödstrukturer för genomförande tillsammans med cheferna.

Bilaga 2**Ekonomisk årsredovisning verksamhetsåret 2005**

Intäkter, total 2 801 800:-

därav

- kommunavgifter	2 168 200:-
- sålda rapporter	20 100:-
- ersättning CKP	183 600:-
- projektansl LS & Migrvrk	148 300:-
- lönebidrag	259 300:-

Kostnader

Material och varor 25 500:-

Personalkostnader 2 257 800:-

därav

- löner	1 555,4 tkr
- internt PO (43%)	654,5 tkr
- bilers & park	2,4 tkr
- konferenser mm	24,3 tkr

Kostnader för köp/tjänster 472 600:-

därav

- hyror, larm etc	227,7 tkr
- ADB- oa adm tjänster	179,8 tkr
- tryckning, rapporter m m	13,5 tkr
- löneadm	20,0 tkr
- föreläsare, handledn mm	20,9 tkr

Kostnader, total 2 756 000:-

Årets resultat, att föra över till 2006 45 800:-