

Tid för arbete

En tidsgeografisk studie av socialsekreterares arbete
med barnvårdsutredningar i Ekerö , Sigtuna, Solna
och Sundbyberg

Katarina Piuva
Eva Olofsson

FoU
Nordväst
I STOCKHOLMS LÄN

Forskningsrapport 2006:3
ISBN 91-89681-13-4
ISSN 1651-7830



Katarina Piuva
Eva Olofsson
Forsknings- och utvecklingsenheten för socialtjänstens
individ- och familjeomsorg i Stockholm Nordväst

Tid för arbete

En tidsgeografisk studie av socialsekreterares arbete med barnvårdsutredningar
i Ekerö, Sigtuna, Solna och Sundbyberg

Katarina Piuva
Eva Olofsson

Sollentuna d. 20/12 2005

1. Sammanfattning

Följande rapport är en sammanställning av det preliminära resultatet av en studie om arbetsbelastning för utredare vid barn- och ungdomsenheterna i Ekerö, Sigtuna, Solna och Sigtuna kommuner. Studien genomfördes efter begäran från FOU-rådet.

Syftet med studien är att undersöka hur arbetet som socialsekreterare inom socialtjänstens barnavård i de berörda kommunerna är strukturerat utifrån tids-, rums- och relationsaspekter, för att om möjligt se och lyfta fram det som kan ha betydelse för upplevd arbetsbelastning. Initialt kom förfrågan från Ekerö kommun. I syfte att få jämförelsematerial beslutades att ytterligare tre kommuner skulle delta. I valet av kommuner tog vi hänsyn till karaktären av tätort/landsbygd, befolkningsunderlag samt organisationsformer, för att i möjligaste mån kunna beakta skillnader mellan kommunerna i tolkningen av resultaten. Fokus i tolkningen ligger emellertid på Ekerö kommun, eftersom frågan om arbetsbelastning väcktes av Ekerö.

Undersökningen utformades som en tidsgeografisk studie och genomfördes genom att utredare i de fyra kommunerna under en veckas tid beskrev sin vardag med hjälp av strukturerade tidsdagböcker (bilaga 1). Med utgångspunkt från en sammanställning av resultatet av tidsdagböckerna genomfördes fokusgrupp-intervjuer med respektive arbetsgrupp. Vi har studerat befolkningsstruktur, arbetsgruppens interna organisation samt arbetsdagens struktur för att undersöka vad som kan vara av betydelse för upplevd arbetsbelastning.

Frågeställningarna som rapporten behandlar är följande:

- Hur fördelas arbetstiden avseende tid med klienter, skrivarbete och möten med kollegor, chefer och andra professioner?
- Hur är det vardagliga arbetet strukturerat avseende tid, plats och relationer?
- Vilken betydelse har arbetsplatsens interna organisation för den vardagliga strukturen i arbetet?
- Avviker arbetsstrukturen i Ekerö i något avseende från de andra tre kommunerna?

En sammanfattning av resultatet ger vid handen att det är stora skillnader mellan kommunerna beträffande det vardagliga arbetets struktur. Hur mycket tid som läggs ned på skrivarbete till exempel, verkar ha mindre betydelse än hur lång tid utredarna kan arbeta oavbrutet med skrivarbete. Vidare pekar resultaten på att en hierarkisk struktur med flera led av chefer och mellanchefer ökade strukturen i det vardagliga arbetet, vilket i sin tur ledde till en mindre splittrad arbetssituation. Ärendemängdens betydelse kan tyvärr inte besvaras i denna preliminära rapport. Däremot har kommunernas befolkningsstruktur räknats som en faktor. Det är värt att notera att Ekerö är den kommun som har den ”yngsta” befolkningen och där med högst antal barn i kommunen per handläggare.

En omständighet som i sig kan innebära ett visst tryck på förebyggande arbete och samarbete med skola och hälsovård. Ekerö avviker också genom att organisationen är ”platt” och genom hög grad av specialisering i en relativt liten arbetsgrupp. Struktureringen av tid och plats visade att Ekerö hade högst förekomst av splittrade arbetsdagar, det vill säga låg förekomst av sammanhängande tid för enskilda arbetsuppgifter. Detta kan sättas i samband med, eller åtminstone diskuteras, som en följd av både intern organisation och lokala förutsättningar.

2. Bakgrund till undersökningen

Denna studie är genomförd utifrån en förfrågan till FOU-rådet under våren 2005. Förfrågan gällde huruvida det var möjligt att undersöka arbetsbelastningen för utredare vid barn och ungdomsgruppen i Ekerö kommun. I syfte att bredda frågeställningen om arbetsbelastning och för att få ett jämförelsematerial beslutades att ytterligare tre kommuner skulle engageras i en större studie. De tre övriga kommunerna, Sigtuna, Solna och Sundbyberg valdes med hänsyn till olikheter i befolkningsstruktur, geografi och intern arbetsorganisation. Fokus på studien ligger dock fortfarande på huruvida Ekerö kommun avviker i några avseenden.

Frågan om hög arbetsbelastning har behandlats i ett flertal studier. En stor del av de socionomer som är yrkesverksamma inom socialtjänsten känner en hög arbetsbelastning i sitt arbete. Ofta hänvisas arbetsbelastningen till tidsbrist och dåliga arbetsvillkor. Detta bekräftas av olika studier och rapporter som har gjorts med fokusering på socialsekreterares arbetsvillkor. Socialstyrelsens lägesrapport för individ- och familjeomsorgen 2003 kom fram till att arbetsvillkoren inom socialtjänsten tycks ha försämrats genom nedskärningar och omorganisationer.

Kvinnliga socialsekreterare hör till den kategorin som har högst andel besvär till följd av arbetet. Nästan åtta av tio uppger att de har alldeles för mycket att göra och var tredje anger besvär av stress och psykiska påfrestningar. Vidare har Stefan Morén (1992) fört fram att den omtalade tidsbristen i det sociala arbetet uppstår när socialarbetare inte gör det de vill eller tycker att de borde göra. Brist på överensstämmelser mellan dessa två punkter kan uttryckas på flera sätt, som till exempel tidsbrist, hög personalomsättning och brist på samarbete. Andra aspekter som har visat sig vara starkt relaterade till en hög arbetsbelastning är ökade krav på dokumentation och brist på utrymme för reflektion (Olsson, 2003). Slutligen har Oxenstierna (1997) i sin studie konstaterat att den upplevda arbetsbelastningen inom socialtjänsten inte har samband med den faktiska arbetsbelastningen. Han har däremot hittat samband mellan upplevd arbetsbelastning och en hög konfliktnivå på arbetsplatsen, upplevt dåligt stöd från arbetskolleger och ledning, samt klientkonflikter.

Socialsekreterarna i barn- och ungdomsgruppen i Ekerö kommun har framfört hög arbetsbelastning som ett allvarligt och bestående problem i arbetet med sina barnavårdsutredningar. De har rapporterat att arbetet är tungt och splittrat samt att de har en känsla av att inte räkna till. Gruppen anser också att fler socialsekreterare behövs i arbetsgruppen för att klara av ärende mängden.

Beträffande ärendemängden har en fråga ställts till samtliga chefer i de fyra kommunerna beträffande antal aktuella ärenden, genomströmningen av utredningar och den eventuella förekomsten av formellt avslutade men ej färdigskrivna och kommunicerade utredningar. Eftersom svar endast inkommit från två av kommunerna kan inte resultaten av studien i dagsläget relateras till ärendebelastningen.

Syftet med studien är således att undersöka hur arbetet som socialsekreterare inom socialtjänstens barnavård i de fyra nordvästkommunerna är strukturerat utifrån tids- rums- och relationsaspekter, för att om möjligt se och lyfta fram vad som kan vara av betydelse för en upplevd arbetsbelastning.

Frågeställningarna som rapporten behandlar är följande:

- Hur fördelas arbetstiden avseende tid med klienter, skrivarbete och möten med kollegor, chefer och andra professioner?
- Hur är det vardagliga arbetet strukturerat avseende tid, plats och relationer?
- Vilken betydelse har arbetsplatsens interna organisation för den vardagliga strukturen i arbetet?
- Avviker arbetsstrukturen i Ekerö i något avseende från de andra tre kommunerna?

3. Teoretisk ansats och undersökningsmetod

Tidsgeografi

Studiens teoretiska bas är tidsgeografisk. I en tidsgeografisk ansats utgår man ifrån att tiden och rummet tillsammans bildar ett tidsrum som ger utrymme för att genomföra olika projekt (Nordell 2002, Hägerstrand 1991). Detta tidsrum är en resurs, men en resurs med begränsningar som ger upphov till trängsel. Denna trängsel skapar en upplevelse av att tidsrummet inte räcker till och kan ge en känsla av tidsbrist. Begränsningarna kan vara av olika slag, och resultatet inom begränsningarna blir ett område där en människa kan genomföra sitt projekt; ett öppet tidsrum.

Utifrån ett tidsgeografiskt perspektiv bestäms en människas handlingsutrymme av de restriktioner som begränsar hennes möjligheter att genomföra sina projekt. I detta fall är projektet att genomföra barnvårdsutredningar av god kvalitet inom den tidsram som ges. Begränsningarna kan vara av de mest skiftande slag, men de kan lagras på varandra och slutresultatet blir ett avgränsat öppet område inom vilket individen kan anses ha ett fritt val (Friberg, 1990). Inom detta område har individen rent principiellt möjlighet att handla och påverka sin situation. Utanför detta område utbreder sig områden med handlingsbegränsningar som kan graderas efter den kollektiva ansträngning som behövs för att förändra dem. Begränsningar som kan härledas till relationer till andra kan lätt ändras, medan de som härleds till lagar inte kan förändras lätt och är därmed absoluta begränsningar. Handlingsbegränsningarna eller restriktioner är av tre slag:

1. Styrnings- eller auktoritetsrestriktioner.
2. Kopplingsrestriktioner.
3. Kapacitetsrestriktioner.

Två slag av styrningsrestriktioner är aktuella inom det område som studien behandlar. Dels är det de lagar och bestämmelser som omgärdar utredningsarbetet (SOL, Socialstyrelsens anvisningar). Dokumentationens och utredningens kvalitet samt fyramånadersgränsen för utredningen gäller alla oavsett andra betingelser. Dels kan styrningsrestriktioner vara lokala genom olika hantering av delegation och beslutsgång.

Kopplingsrestriktioner betyder att vissa kontakter och viss form av samarbete krävs för att projektet ska kunna utföras. I utredningsarbetet handlar det om kontakter och samarbete med i första hand de barn, ungdomar och familjer som är föremål för utredning. Det kan anses vara lika för alla kommunerna. Däremot kan det finnas skillnader i hur mycket kontakter som tas med andra anhängiga, det professionella nätverket och ev. andra myndigheter. Kopplingsrestriktionerna kan också variera beroende på olika rutiner för förankring av utredningsresultat med chefer och handledning i utredningsärenden.

Med *kapacitetsrestriktioner* menas biologiska, ekonomiska och resursberoende begränsningar. I denna studie betyder det vilka resurser man har till sitt förfogande; lokaler, antal tjänster, budget mm. Den aspekten av kapacitetsrestriktionerna har inte behandlats i denna preliminära rapport.

Ett projekt, i detta fall snabb handläggning av anmälningar till IFO, kräver tidsutrymme och ofta samordning av flera individers aktiviteter. För att en organisation ska fungera bra bör de olika individprojekten (respektive handläggarens arbetsuppgifter och ärendemängd) och organisationsprojektens målsättningar (IFO's tillgänglighet, effektivitet och resultat i form av avslutade utredningar, insatser och förebyggande verksamhet) överensstämja i vissa väsentliga delar. De organisationer och sociala institutioner som arbetar med människors livsvillkor och livskvalitet styrs numera i allt högre grad av mot ekonomiska mål. Obalans mellan den vårdande och stödjande yrkesrollen och organisationens mål kan i sig skapa utrymme för problematiska förhållanden på arbetsplatser. Om individens personliga ambitioner och organisationens kompetens är i konflikt med varandra kan det leda till olika slags fysiska och psykiska symptom, till exempel när individens förväntningar på arbetet inte stämmer överens med det faktiska arbetet och när hon inte kan realisera sina planer (individprojekt) inom ramen för arbetsplatsens

styrssystem (organisationsprojekt) och när arbetet tvingar henne att inta en roll hon inte är tillfreds med.

Arbetsprojekt inom social omsorg, i detta fall ett utredningsarbete, är ofta utsatt för störningar, t.ex. telefonsamtal och konsultationer som rör andra utredningar än den som man är sysselsatt med att skriva. Störningarna innebär att en aktivitet inom projektet måste avbrytas och sedan återupptas. Det medför att det går åt mer tid än vad som var avsatt från början och betyder att tidsplaneringar kan vara svåra att hålla. Kraven på tillgänglighet kan ofta komma i konflikt med krav på tidsbestämd utredningstid. Holm, Mäkilä och Öberg skriver (1989) att de individuella besluten påverkas av både självvalda och yttre orsaker. Om handlingen är självvald eller om de yttre orsakerna som styr handlingen stämmer överens med individens värderingar och det finns mer än ett alternativ för individen är handlingen frivillig. Om yttre orsaker styr handlingen och om de inte stämmer med individens värderingar är handlingen en ofrivillig anpassning. Socialsekreteraren kan välja(planera) att arbeta med ett speciellt ärende under en dag, men kommer med stor sannolikhet att bli avbruten av andra ärenden som kräver omdelbar handläggning.

Metod

Undersökningen är en jämförelse mellan fyra kommuner: Ekerö, Sigtuna, Solna och Sundbyberg. Den är genomförd med hjälp av tidsdagböcker och fokusgrupp-intervjuer. I tabellen nedan redovisas samtliga som skrev tidsdagböcker under en vecka under september - oktober 2005. I kolumnen längst till höger är de som deltog i fokusgrupperna markerade.

Kommun	Tidsdagbok Datum	Fokusgrupp Datum	Antal Tidsdgb.	Arbetsfördelning	Fokusgr Antal
Ekerö Totalt antal tjänster i barn- och ungdomsgruppen: 9 varav enhetschef: 1	Vecka 39	Vecka 41	9	Sektionschef (100%)	1 - (7)
				Utr.barn (190%)	2 x
				Utr. ungd. (200%)	2 x
				Utr.ungdom/fältare (100%)	1 x
				Utr.barn/mottagning (100%)	1 x
				Familjehem/mottagning (100%)	1 x
				Familjehem/kontaktperson (100%)	1 -
Sigtuna Totalt antal tjänster i barn- och ungdomsgruppen: 18 varav enhetschef: 1	Vecka 39	Vecka 41	6	Enhetschef (100%)	1 - (5)
				Utr. ungd. (100%)	1 x
				Utr. barn (200%)	2 x
				Utr./mottagning (100%)	1 x
				Familjehem (100%)	1 x
Solna Totalt antal tjänster i barn- och ungdomsgruppen: 14,5 varav enhetschef: 2	Vecka 42	Vecka 45	11	Enhetschef (100%)	1 x (9)
				Enhetschef barn (100%)	1 x
				Utr. barn (275%)	3 x
				Utr. ungd. (295%)	3 x ¹
				Gruppledare barn (75 %)	1 x
				Gruppledare ungd. (100%)	1 x
Sundbyberg Totalt antal tjänster i barn- och ungdomsgruppen: 14 varav sektionschef: 1	Vecka 42	Vecka 45	14	Sektionschef (100%)	1 - (13)
				Samordare barn (100%)	1 x
				Utr. barn (545%)	6 x
				Samordare ungd. (100%)	1 x
				Utr. ungd. (500%)	5 x

¹ Två av tre ungdomsutredare deltog. En ungdomsutredare tvingades avvika tidigt pga ett akut ärende samma morgon som Fokusgrupp-intervjun

De olika befattningarna/funktionerna är följande: Utredare barn, utredare ungdom, mottagningsfunktion, familjehem, fältare, kontaktperson, enhetschef/sektionschef, samordnare/gruppledare. Variationerna i hur uppgifterna fördelas alternativt samlas i en eller flera tjänster varierar mellan kommunerna. Antalet mellanchefer (samordnare/gruppledare) varierar också. Det sistnämnda beror med största sannolikhet på arbetsgruppens storlek. I Solna och Sundbyberg hade samordnarna/gruppledarna också mottagningsfunktionen. I Ekerö och Sigtuna är familjehemsarbetet representerat. Anledningen till detta är att arbete med familjehem i Sigtuna kombinerades med mottagningsfunktionen. För att de två kommunernas förutsättningar skulle vara så lika som möjligt tog vi med familjehemsuppgiften även i Sigtuna. I Solna och Sundbyberg, som representerar de befolkningsmässigt större kommunerna var familjehemssekreterarna fler och arbetsuppgifterna kombinerades inte med andra funktionen eller utredningsarbete. Det berodde också på att familjehemssekreterarna i en av dessa kommuner var organiserade under Familjerätten. Dessa omständigheter sammantaget ledde till att vi beslöt att utesluta familjehemssekreterarna i Solna och Sundbyberg från undersökningen. När statistik på barn per utredare och ”barntrycket” i kommunerna redovisas framöver har vi endast räknat med tillgången på utredartjänster, dvs. räknat bort andra funktioner eller delar av tjänster som rör familjehem, fältarbete och kontaktpersonsarbete.

Tidsgeografisk delstudie

Tidsgeografisk dagbok (Ollas & Söderström, 2004) är en metod som utvecklats av kulturgeografen Kajsa Ellegårds (Ellegård & Nordell, 1997). Dagboken kan vara ett instrument för att upptäcka luckor och fallgropar i vardagslivet, där tid skulle kunna läggas för att omprioritera och effektivisera tidsanvändningen till olika aktiviteter. Metodens syfte är att skapa ny kunskap om allmänna drag i människans vardagsaktiviteter, i interaktionen mellan samhälle och individ, geografisk och social struktur. I den tidsgeografiska delstudien kommer fyra olika aspekter på tidsrummet att ligga i fokus:

- Tidsaspekt som visar hur lång tid olika aktiviteter tar
- Rumsaspekt som visar var aktiviteterna äger rum
- Kopplingsaspekt som visar hur samarbete med andra ser ut
- Upplevelseaspekt som visar hur aktiviteterna upplevs känslomässigt

Fokusgrupper

Efter en första analys av varje kommuns tidsdagböcker gjordes en sammanställning av preliminära resultat avseende, 1) mönster för dags- och veckorutiner, 2) tidsåtgång för olika aktiviteter, särskilt tid för skrivarbete samt tid med klienter, och 3) eventuella samband mellan aktiviteter och negativ och positiv känsla. Den preliminära rapporten för varje kommun sändes till deltagarna i respektive arbetsgrupp, innan fokusgrupp-intervjun en genomfördes. Diskussionerna under intervjun utgick från sammanställningarna.

4. Resultat

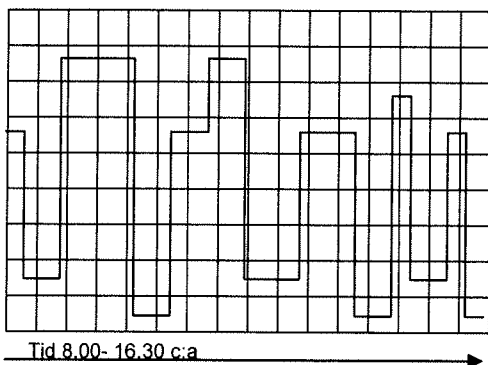
Närmast kommer vi att visa hur tidsdagböckerna kodades om till grafer för varje individ. Tre grafer gjordes avseende plats, aktivitet och samvaro. På så sätt fick vi bilder av hur varje individ disponerade sin vecka och hur lång tid man vistades på olika platser, vad man gjorde och med vem. Med hjälp av informationen i graferna bearbetades sedan uppgifterna i statistikprogrammet SPSS. Resultaten av studien kommer att presenteras under rubrikerna *Hur används tiden?*, *Spelar organisationen någon roll?* samt *Yttre förutsättningar*. I denna preliminära rapport redegör vi inte fokusgrupperna separat, utan synpunkter från grupperna har vävts in i sammanställningen av den tidsgeografiska studien.

Hur används tiden?

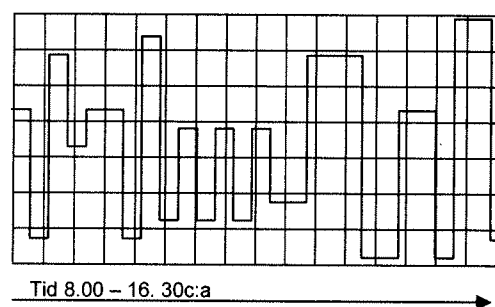
I presentationen används grafiska sammanställningar med hjälp av SPSS, men inledningsvis visar vi med ett exempel hur tid, plats och samvaro illustreras med hjälp av graferna. Nedan, en vanlig onsdag i exempel 1 och 2, visas två mönster som representeras av två olika personer. I exempel 1 förekommer många byten av plats där man arbetar, många byten av aktiviteter och kortare tider för samvaro med olika personer. Exempel två visar ett mönster med längre tid för såväl varje aktivitet, varje form av samvaro och platsen man vistas på.

Exempel 1

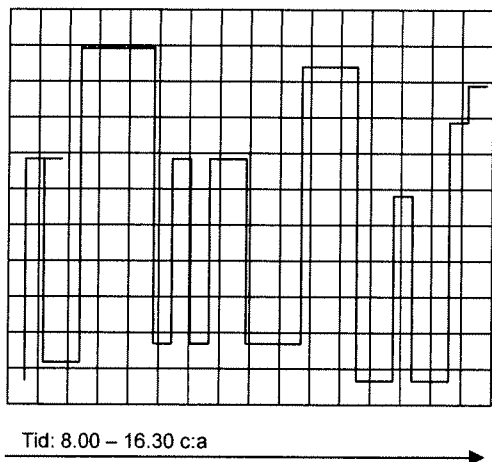
1 A Plats och känsla*



1 B Samvaro och känsla*



1 C Aktivitet och känsla*



1 A: Se Bilaga nr 2 (Plats och känsla) för koder /plats.

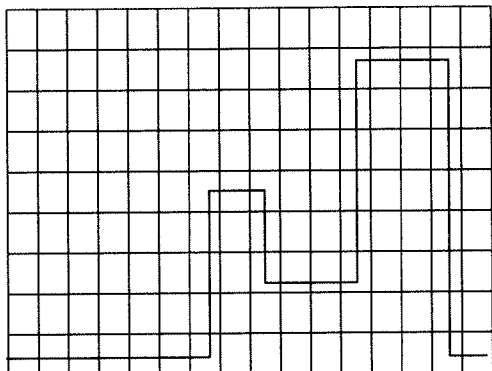
1 B: Se Bilaga nr. 3 (Samvaro och känsla) för koder/vem

1 C: Se Bilaga nr. 4 (Aktivitet och känsla) för koder/aktivitet

* Eftersom det inte framkom några signifikanta mönster beträffande känsloläge (+.- , =) har dessa markeringar inte tagits med i digrammen.

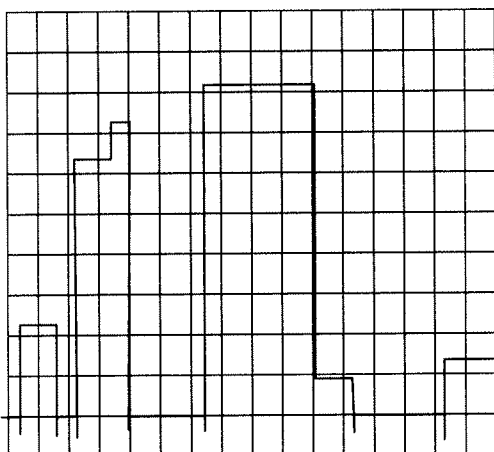
Exempel 2

2 A : Plats och känsla*



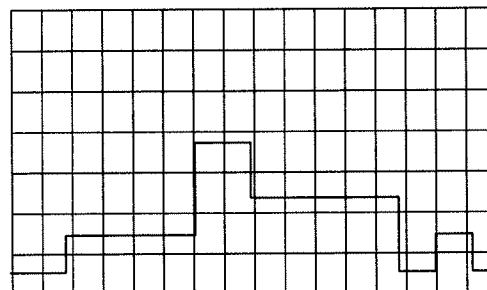
Tid: 8.00 - 16.30 c:a

2 C: Aktivitet och känsla*



Tid: 8.00 - 16.30 c:a

2 B: Samvaro och känsla*



Tid: 8.00 - 16.30 c:a

2 A: Se bilaga 2 (Plats och känsla) för koder/plats

2 B: Se Bilaga nr. 3 (Samvaro och känsla) för koder/vem

2 C: Se Bilaga nr. 4 (Aktivitet och känsla) för koder/aktivitet

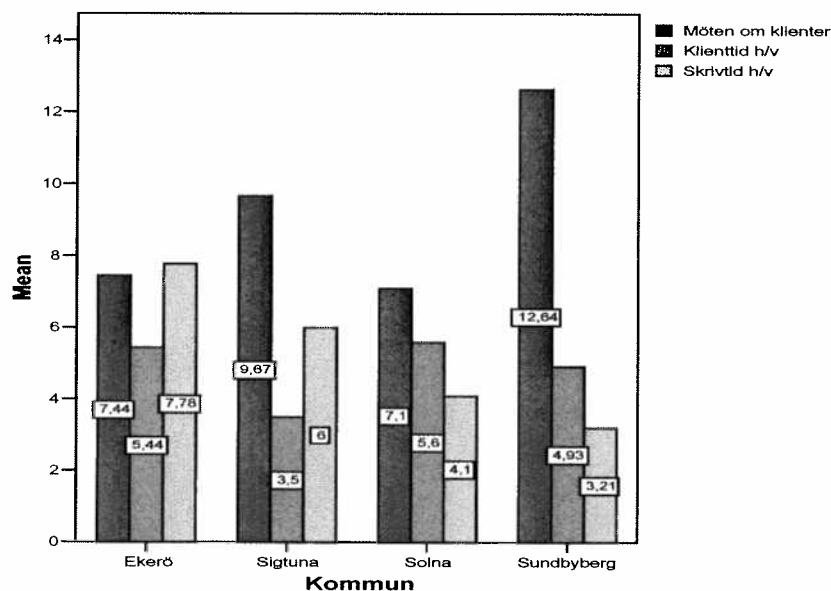
* Eftersom det inte framkom några signifikanta mönster beträffande känsloläge (+.- , =) har dessa markeringar inte tagits med i diagrammen.

I kommande avsnitt menar vi en bild som i exempel 1a när vi talar om ”Många och snabba byten”. Bilden 1c belyser aktiviteter ”mentalt långt ifrån varandra”. En mer harmonisk dagsrytm, som i exempel 2a,b,c innebär längre sammanhållande tider på varje plats och i varje aktivitet. De olika aktiviteterna innebär i exempel 2 också mindre ”hopp” från ensamarbete till officiella sammanhang. En trappstegsformad rytm innebär en gradvis förändring av aktiviteternas karaktär. Vid ifyllandet av tidsdagboken bad vi också om att handläggarna skulle markera vilken känsla de upplevde i respektive aktivitet, på respektive plats och i samvaro med andra. Då känslouttrycken inte visade på några skillnader eller samband varken beträffande aktiviteter eller olika kommuner, så har vi uteslutit denna variabel i fortsättningen.

En fråga som aktualiserades i alla grupperna vid diskussionen om tidsåtgång, var relationen mellan tid med klienter, mötestid och skrivtid. Nedan visas relationen mellan dessa, varje kommun för sig.

Fig 4.

Skrivtid/klienttid/mötestid (om klienter) i antal timmar per vecka (tot. alla)



Övervägande del av arbetstiden består av möten och samtal på olika nivåer och i olika sammanhang. (drygt 50 % totalt samt i alla arbetsgrupper). Utifrån intervjuerna framkom en tydlig bild av arbetets interaktiva karaktär. Mycket av förarbetet till den slutliga skrivna utredningsprodukten består av träffar med andra professioner, kollegor, handledare, samordnare (arbetsledare), sektionschefer och klienter. Till en del kan detta struktureras till särskilda mötestider, men ofta administreras samarbetsträffar utifrån enskilda ärenden och utifrån akut uppkomna situationer i nyanmälda och ”gamla” ärenden. Utöver att skriva utredningstexter så antog vi att möten med klienter (barn, ungdomar och deras familjer) upptog en väsentlig del av arbetstiden. Samtliga personalgrupper reagerade med att tycka att den reella tiden med klienter (samtal, hembesök, telefonsamtal) var anmärkningsvärt låg, mellan 3 – 7,5 timmar i snitt per arbetsplats/vecka.

Hur mycket tid som ägnades åt skrivarbete (journaler, utredningar) var också en angelägen fråga. Nedan visas i tabellform hur mycket tid som varje individ i kommunerna, i genomsnitt använder till skrivarbete. Samma tabell visar också hur lång sammanhängande skrivtid (median) som varje individ har

Fig. 5

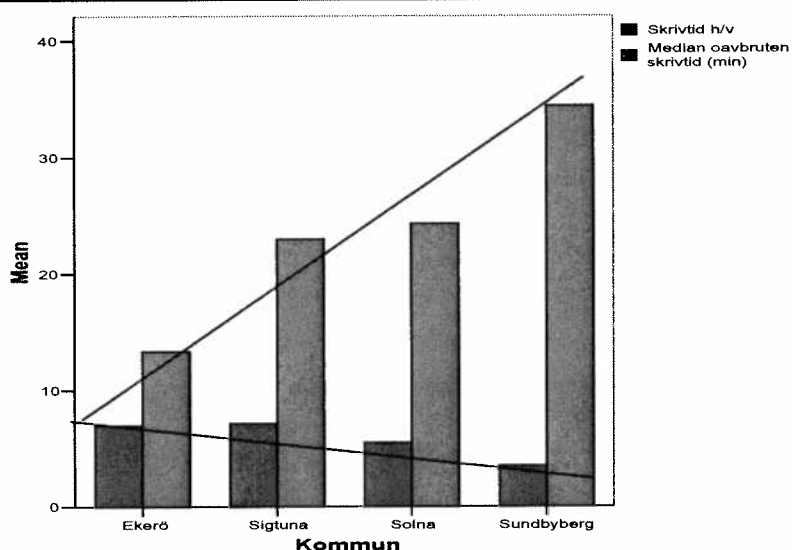
Antal timmar till skrivarbete & längd för sammanhängande skrivtid

Kommuner	Total skrivtid person/vecka	Längd sammanhängande skrivtid person/vecka
Ekerö	7,5 tim.	12,5 min.
Sigtuna	5, 0 tim.	20 min.
Solna	4,5 tim.	20 min.
Sundbyberg	5, 0 tim	45 min.

Den sammanlagda totala skrivtiden för varje grupp varierade mellan 4,5 – 7,5 timmar. Ekerö låg högst med 7,5 timmar, men hade samtidigt den lägsta tiden för sammanhängande skrivarbete; 12,5 minuter. Sundbyberg och Sigtuna placerade sig i mitten med vardera 5 timmars skrivtid, men skilde sig åt beträffande hur långsamt sammanhängande skrivtid man hade. Sundbyberg hade den längsta sammanhängande tiden (45 minuter) och Sigtuna hade 20 minuter sammanhängande skrivtid. Solna, med den kortaste skrivtiden totalt hade också en sammanhängande skrivtid på 20 minuter. Följande bild visar ett motsatt samband mellan hur mycket tid man ägnar åt skrivarbete med hur länge man sitter och skriver vid varje tillfälle.

Fig. 6

Relation mellan total skrivtid (timmar) och oavbruten skrivtid (minuter)

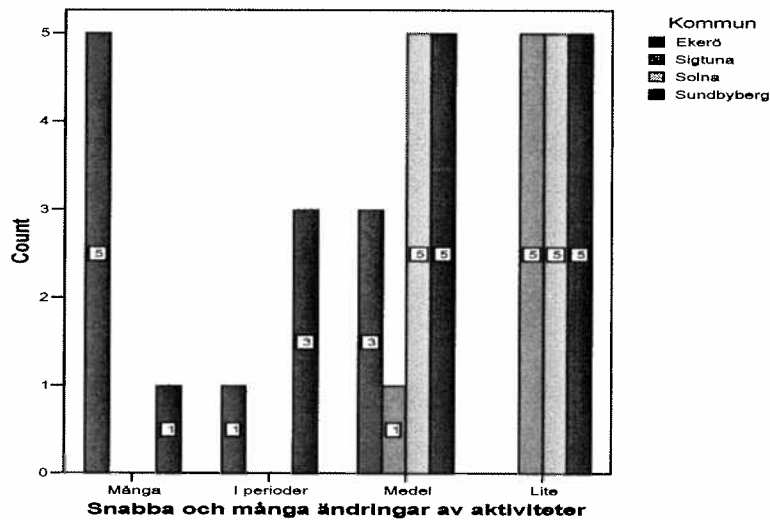


Spelar organisationen någon roll?

Under sambandsanalyserna har det visat sig att flera olika faktorer har samband med om organisationen i fråga är platt eller hierarkisk. Av de kommuner som deltagit i studien är det endast Ekerö som har en platt organisation. Detta innebär att Barn och ungdomsgruppen på Ekerö inte har en gruppchef utan endast en sektionschef över sig som i sin tur har socialchefen över sig. De har därmed endast två chefsled. Sigtuna, Solna och Sundbyberg är hierarkiska eller delvis hierarkiska organisationer där de har tre till fyra chefsled. I dessa arbetsgrupper har socialsekreterarna en gruppchef/samordnare/förste socialsekreterare nära sig, sedan en enhetschef och vidare ett eller två chefsled till. I nästa bild vill vi visa skillnaderna mellan kommunerna beträffande hur vanligt det var med många byten av aktiviteter under dagen, samt hur lång tid dessa aktiviteter varade.

Fig. 7

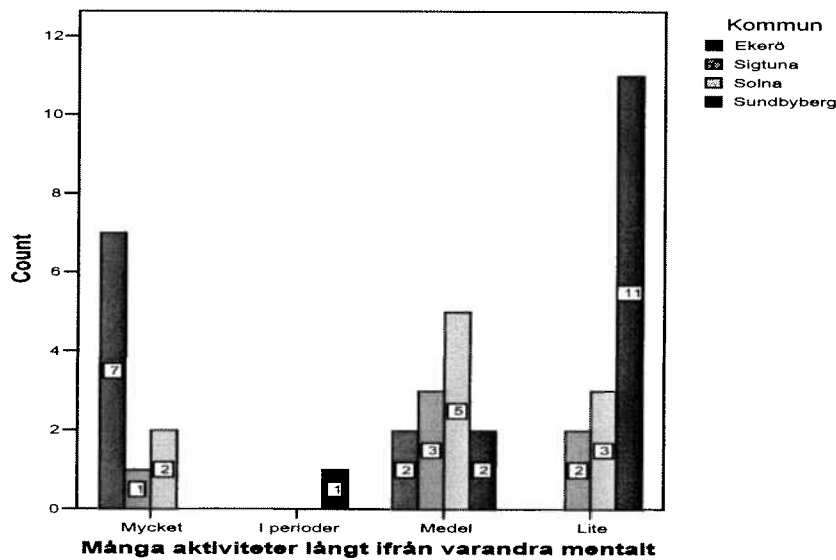
Många och snabba ändringar av aktiviteter



Förutom sambandet mellan snabba och många ändringar av aktiviteter och organisation som redovisats ovan fanns också signifikanta samband med median oavbruten skrivtid samt många aktiviteter långt ifrån varandra mentalt². Det betyder att de som hade låg (korta) tider för sammanhängande skrivarbete också hade hög förekomst av många arbetsuppgifter som låg långt ifrån varandra mentalt.

Fig. 8

Många aktiviteter långt ifrån varandra mentalt



² Sambandet mellan snabba och många byten av aktiviteter och oavbruten skrivtid är signifikant på 0.01 nivå. Sambandsanalyserna visade att organisationsformen hade ett signifikant samband med snabba och många ändringar av aktiviteter (korrelationen är signifikant på 0.05 nivån, 2-tailed, vilket innebär att det är mindre än 5 % chans att resultatet beror på slumpen). Vidare fanns även signifikant samband mellan organisation och många aktiviteter långt ifrån varandra mentalt samt median oavbruten skrivtid (0.01 signifikant nivå). Förutom de samband som är redovisade ovan finns några fler samband mellan skrivtid och övriga variabler. Det finns signifikanta samband mellan skrivtid/oavbruten skrivtid och kommun (0.01 nivå).

När det gäller sambandet mellan kommun/organisation och många aktiviteter” långt ifrån varandra mentalt” visar det sig att de personer som har hög förekomst av många ändringar av aktivitet även har en hög förekomst av aktiviteter långt ifrån varandra mentalt, det gäller för 83,3 %. Vidare visar det sig att de som har låg förekomst av aktivitetsbyten även har låg förekomst av aktiviteter som är mentalt långt ifrån varandra, siffran är där 60 %.

Sammantaget visar detta att många av dem som byter aktivitet ofta, i de flesta fall inte byter mellan aktiviteter som ligger nära varandra mentalt, utan att aktiviteterna ligger långt ifrån varandra på den mentala skalan. Detta kan betyda en höjning av stress-nivån, inte bara för att de inte har långa perioder av sammanhängande aktivitet utan därför att aktiviteterna inte heller är mentalt sammanhängande. Angående många aktiviteter långt ifrån varandra mentalt så har den platta organisationen en hög förekomst av detta, 66.7 %, jämfört med 16.7 % delvis hierarkisk och 6.7 % för den hierarkiska organisationen. Den hierarkiska organisationen hade som motpol en låg förekomst av byte mellan aktiviteter som ligger långt ifrån varandra mentalt med 66.7 % låg förekomst mot 33,3 % delvis hierarkisk organisation och 0 % låg förekomst i den platta organisationen. Även detta pekar på att socialsekreterarnas strukturering av sina arbetsdagar har ett större samband med vilken kommun de arbetar i än den enskildas personliga struktur. Eftersom endast Ekerö har en platt organisation och de andra har olika grader av hierarkisk organisation, så kan vi bara sätta i fynden i relation till kommunerna, inte till organisationstyp. Sammanfattningsvis så ger analysen av skillnaderna mellan kommunerna resultatet att det är mer stressigt och mer avbrott i arbetet i Ekerö och att detta avtar i de andra kommunerna i relation till hur uttalat hierarkisk organisationen är. Detta innebär att det är hur kommunen organiserar arbetet som är den avgörande faktorn för skrivtiden och inte hur de enskilda socialsekreterarna organiserar sin arbetsdag.

Yttre förutsättningar

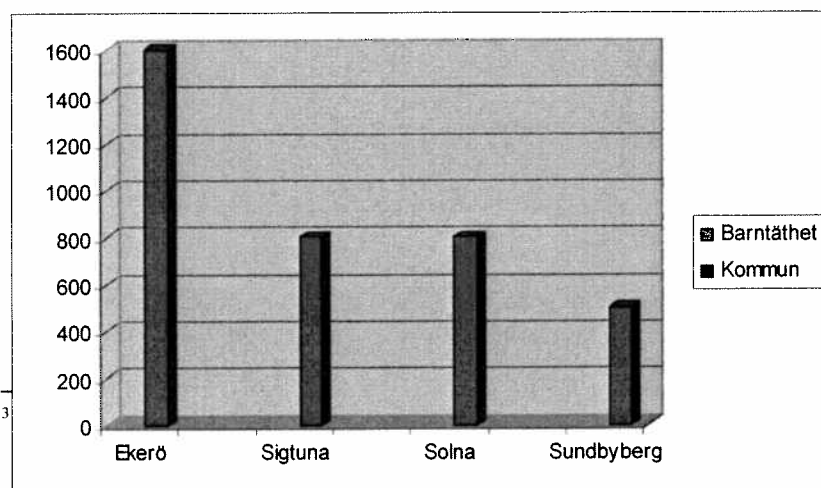
Ärendemängd per socialsekreterare

I underlaget för denna studie har vi inte alla uppgifter om den totala ärendemängden och ärendegenomströmningen i varje kommun. Däremot har vi en uppgift om vilka som har ca 20 ärenden och vilka som har mer än 20 ärenden. Man kan se samband mellan hur många ärenden socialsekreterarna har (20 eller mer än 20) och hur ofta och snabbt de byter aktivitet³. Sambandet visar sig i en korstabell som så att av dem som har låg eller medel nivå av snabba aktivitetsbyten är det ingen som har över 20 ärenden/socialsekreterare, utan de har runt 20.

Vi antar att det har betydelse om befolkningsstrukturen i kommunen visar på hög eller låg medelålder. I nedanstående figur har vi tagit hänsyn till barnmängden genom att se hur många barn per socialsekreterare det finns i varje kommun (ej ärenden).

Fig. 9

Antal barn 0 - 19 år per utredartjänst i resp. kommun

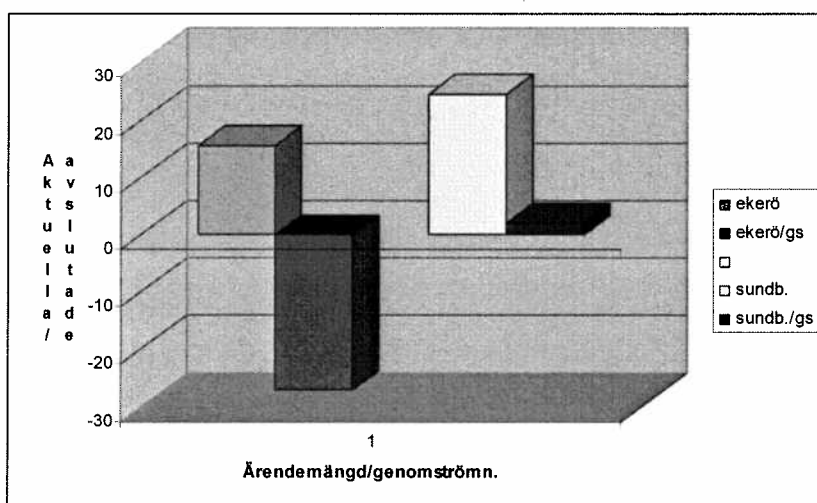


Det visade sig att Ekerö har det största ”barntrycket” av de fyra kommunerna, vilket i sig kan innebära förväntningar på socialtjänsten av det omgivande samhället, till exempel skola, polis och fritidsverksamheter.

Två kommuner lämnade uppgifter om det totala antalet ärenden. Nedan visar vi en jämförelse mellan dessa. Eftersom Ekerö och Sundbyberg skiljer sig i de flesta avseenden i övrigt, såväl demografiskt som organisatoriskt, så kan jämförelsen vara intressant.

Fig. 10

Antal utredningar och insatser per utredare samt genomströmning (avslutade och påbörjade ärenden) 1:a halvåret 2005: Ekerö och Sundbyberg



De två staplarna längst till vänster i figuren beskriver Ekerös ärendemängd per handläggare samt genomströmning av ärenden. De två staplarna längst till höger beskriver Sundbybergs ärendemängd samt genomströmning. Siffran -30 beträffande Ekerös ärendegenomströmning betyder att under första halvåret var skillnaden mellan inkommande och avslutade ärenden, -30. Vilket betyder att anseilig arbetstid har ägnats åt att avsluta ärenden. Sundbyberg har också fler aktuella ärenden per handläggare, 22, än Ekerö som har 11 aktuella ärenden per handläggare.

5. Avslutande diskussion

De inledande frågeställningarna gällde arbetstidens fördelning, arbetstidens struktur, arbetsplatsens organisation samt frågan om Ekerö kommun i något avseende avviker från de andra kommunerna. Resultaten av studien att sammanfattas under de rubriker som tidigare presenterats, *Hur används tiden?*, *Spelar organisationen någon roll?* och *Yttre förutsättningar*. Avslutningsvis diskuterar vi hur styrningsrestriktionerna och kopplingsrestriktionerna (jfr. s.4) inom det studerade fältet påverkar arbetet med barnavårdsutredningar.

Hur används tiden?

Sammanfattningsvis kan vi säga att tiden används mycket olika i de fyra kommunerna. Man gör visserligen samma saker, men använder olika mängd tid till aktiviteterna. De mest vanligt förekommande aktiviteterna var samtal och möten. Skrivarbete och administration upptog en mindre del av arbetstiden. Samtal och möten hade man med kollegor, andra professioner och med klienter. I alla fokusgrupperna reagerade man på att mötes- och samtalstiden med klienter var mycket kortare än vad man upplevde. Den mesta tiden gällde möten *om* klienter. Beträffande skrivtiden visade det sig att det var viktigare att ha sammanhängande längre tid för att skriva än att ha mycket tid per vecka, räknat i timmar och minuter. Ekerö, som upplevde att de hade för lite tid att skriva, hade inte låg tid räknat i timmar, däremot få perioder av sammanhängande tid för skrivarbete. Sammantaget så kan vi se att arbetsplatsens sätt att strukturera arbetet påverkar varje enskild socialsekreterares möjlighet att styra sina egna aktiviteter. Fasta tider för handledning och ärendedragning för hela arbetsgruppen bidrar till högre struktur för varje individ.

Spelar organisationen någon roll?

Inledningsvis hade vi en tanke om att jämföra ”den platta organisationen” med den ”hierarkiska organisationen”. Eftersom de mindre grupperna hade en ”plattare” organisation än de större grupperna, så kan skillnader lika gärna bero på arbetsgruppens storlek. Därför talar vi i resultatet bara om kommunerna. Ekerö och Sigtuna är de ”små” arbetsgrupperna, 9 resp. 6 personer, och Solna och Sundbyberg är de större arbetsgrupperna, 11 resp. 14 personer. I de större arbetsgrupperna har man gruppledare, vilket man inte har i de mindre arbetsgrupperna. I de kommuner där man har gruppledare är strukturen mer ”hierarkisk”, vilket inte betyder ”hierarkisk” i meningen att socialsekreterarna har lägre grad av självbestämmande och mindre frihet att styra sin arbetstid. Snarare verkar det vara så att arbetsledarfunktionen bidrar till högre struktur och mindre grad av splittrad arbetsdag beträffande aktiviteter och olika platser för arbete. I fokusgrupperna framkom också att man uppskattade återkommande tid för reflektioner tillsammans med arbetsledare och förankring i arbetsgruppen av beslut i svårbedömda ärenden.

Yttre förutsättningar

De fyra kommunerna skiljer sig åt beträffande yttre förutsättningar. De större kommunerna, Solna och Sundbyberg hade fler socialsekreterare. Ekerö, som är en relativt liten kommun, hade dock flest barn (i befolkningsunderlaget) per socialsekreterare. En liten arbetsgrupp är också känsligare för förändringar. En ökning av ärendebelastningen ger ett större utslag eftersom det finns färre personer att fördela arbetet på.

Styrnings- och kopplingsrestriktioner

Som vi nämnt inledningsvis så är styrningsrestriktionerna i stort sett lika för alla kommuner. Lagstiftningen och regelverket är detsamma. Kopplingsrestriktionerna, dvs hur man organiserar samarbetet inom gruppen och gentemot omvärlden, kan däremot hanteras olika. För att göra en

barnavårdsutredning av hög kvalitet krävs samverkan med föräldrar och barn, andra myndigheter/professioner samt kollegor. Mycket arbetstid ägnas åt att samverka med kollegor och andra professioner, det som i tidsstudien kallas för "möten om klienter". I en "platt" organisation, med färre chefer är dessa mötestider lägre strukturerade. Tillgången till arbetsledare verkar föra med sig att dessa möten struktureras såväl till innehåll som till tid och gav också hela arbetsgruppen samma information i aktuella ärenden.

Arbetsbelastningen i Ekerö

Avslutningsvis vill vi återkomma till den inledande frågan om den upplevda höga arbetsbelastningen i Ekerö kommun. Det som skiljer Ekerö från de övriga kommunerna är det höga utslaget av många och snabba byten av aktiviteter, att aktiviteterna i hög utsträckning ligger långt ifrån varandra mentalt samt att utrymmet för sammanhållen tid att skriva är litet. Alla dessa resultat hör till samma bild av arbetsdagar med täta byten av aktiviteter och platser för arbetet. Arbetsplatsens interna organisation är beroende av antalet medarbetare och eftersom Ekerö hör till de "små" kommunerna så är stegen i hierarkin färre, man har inte arbetsledare under enhetschefen. Tillgången till arbetsledare/gruppledare visade sig ha stor betydelse för de enskilda socialsekreterarnas struktur av arbetsdagen. Gemensamma mötestider för samråd och reflektion hade en organiserande effekt på de övriga arbetsuppgifterna. Sigtuna är också en "liten" kommun där fanns inte samma bild av splittrade arbetsdagar. Sigtuna hade mer tid för "möten om klienter" än Ekerö. En annan skillnad mellan Ekerö och Sigtuna är befolkningsstrukturen. Ekerö är den barntätaste kommunen vilken antagligen för med sig ett "tryck" på socialförvaltningen beträffande kontakter med skola, hälsovård och polis. Ytterligare en omständighet är obalansen i ärendegenomströmningen under första kvartalet 2005. Ett stort antal ärenden avslutades under perioden, ärenden som aktualiserats under senare delen av 2004 och början av 2005. En rimlig förklaring till den upplevda arbetsbelastningen kan vara att mycket arbetstid ägnats åt att avsluta ärenden vilket hämmat möjligheterna att strukturera arbetstiden rationellt med hänsyn till den aktuella arbetssituationen. Vi vill emellertid inte dra några slutsatser om anledningen till den upplevda arbetsbelastningen innan socialsekreterarna och enhetschefen i Ekerö har tagit del av denna studie.

6. Referenser

Ellegård, K. & Nordell, K. (1997). *Att byta vanmakt mot egenmakt*. Stockholm: Johansson & Skyttmo förlag.

Friberg, (1990). *Kvinnors vardag*. Lund: Lund University Press.

Holm, E., Mäkilä, K. & Öberg, S. (1989). *Tidsgeografisk handlingsteori – att bilda betingade biografier*. Umeå: Geografiska Institutionen.

Hägerstrand, T., Carlestam, G., Sollbe, B. (1991). *Om tidens vidd och tingens ordning*. Stockholm: Svensk byggtjänst

Morén, S. (2001). "Relationen som förändringsvillkor" i Socialstyrelsen. *Utan fast punkt*

Nordell, K. (2002). *Kvinnors hälsa - en fråga om medvetenhet, möjligheter och makt*. Göteborg: Handelshögskolan.

Ollas, L. & Söderholm, S. (2004). *Fånga arbetstiden- En tidsgeografiks studie av kvinnliga småföretagare*. Kandidatuppsats ht 2004. Lunds universitet.

Olsson, T. (2003). *Socialtjänstens personal och kompetens. En akut framtids fråga*. Dalarna: Dalarnas forskningsråd.

Oxenstierna, G. (1997). *Socialtjänstens förutsättningar för barnavårdsarbete. En studie om villkor, påfrestningar och resultat*. Stockholm: Institutionen för socialt arbete.

Socialstyrelsen. (2001). *Utan fast punkt*.

Socialstyrelsen. (2003). *Lägesrapport individ och familjeomsorg*.

Bilaga 1**TIDSDAGBOK Dag : 1****Arbetar %:****PERSON:****VECKODAG: Måndag DATUM: 26 September**

TID	VAR	AKTIVITET	MED VEM	KÄNSLA

KODER VAR:

- 1: Eget rum
- 2: Kollegas rum
- 3: Chefs rum
- 4: Sammanträdes rum
- 5: Klientens hem
- 6: Fika rum
- 7: Lunchrum
- 8: I färdmedel
- 9: Annan plats

KODER AKTIVITET:

- 1: Skrivande
- 2: Samtal
- 3: Telefon
- 4: Möte
- 5: Läsning
- 6: Rast
- 7: Lunch
- 8: Resa
- 9: Annat
- 10: Administration
- 11: Tekniska problem

KODER VEM:

- 1: Ensam
- 2: Med kollega
- 3: Med chef
- 4: Med annan profession
- 5: Med klient
- 6: Kollegor (grupp)
- 7: Annan

KODER KÄNSLA:

- + : Positiv
- = : Neutral
- : Negativ

Arbetstidens**slut:**

el.

fortsätt på nästa
sida

x

Bilaga 2

PLATS & KÄNSLA

	8.00	8.30	9.00	9.30	10.00	10.30	11.00	11.30	12.00	12.30	13.00	13.30	14.00	14.30	15.00	15.30	16.00	16.30	17.00	
5																				
9																				
8																				
7																				
6																				
4																				
3																				
2																				
1																				

AKTIVITET & KÄNSLA

ID:

DAG:

	8.00	8.30	9.00	9.30	10.00	10.30	11.00	11.30	12.00	12.30	13.00	13.30	14.00	14.30	15.00	15.30	16.00	16.30	17.00	
9																				
8																				
11																				
4																				
3																				
10																				
2																				
1																				
5																				
7																				
6																				

