



Stockholms
universitet



Socionomers yrkesval

En studie av socionomer examinerade vid Stockholms universitet
under 2012 och vårterminen 2013.

Lisbeth Eriksson
FoU-Nordväst

Christer Cederlund
Stockholms universitet

Förord

Detta projekt startade som ett samarbete mellan personer på Högskolan Väst, FoU-Nordväst och Stockholms universitet. Tillsammans arbetade vi fram strukturen för projektet och även planeringen mer i detalj. Även enkätfrågorna är resultatet av samarbetet. För Högskolan Väst räkning är det främst Lars Svensson som deltagit i arbetet, från FoU-Nordväst är det Lisbeth Eriksson och från Stockholms Universitet Christer Cederlund.

Efter hand bestämde vi att dela upp redovisningen av resultatet i två delar, en som avsåg Högskolan Väst och en som avsåg Stockholms universitet. Denna rapport utgör en redovisning av resultatet från Socialhögskolan på Stockholms universitet.

I detta förord vill vi passa på att tacka de personer som gjort denna rapport möjlig och det är i första hand alla studenter som svarat på vår enkät. Tack för att vi fått ta del av era tankar och funderingar. Vi vill också tacka Martin Åberg och Henrik Karlsson på FoU-Nordväst som möjliggjort en digitalisering av vår enkät och som också gjort de statistiska beräkningarna i denna rapport. Tack för detta!

Stockholm november 2015

Lisbeth Eriksson

Christer Cederlund

Inledning

Varje år tar ett stort antal studenter examen vid någon av Sveriges socionomutbildningar (för Stockholms universitets del kan det röra sig om mellan 150 – 250 studenter). Dessa utbildningar ger en yrkesexamen som socionom¹. Några av socionomerna fortsätter studera, men merparten av de nya socionomerna går ut i arbetslivet. De flesta utbildningsanordnare tycks dock sakna en systematisk uppföljning av vad som händer med studenter efter avslutad utbildning.

Denna fråga, d.v.s. var socionomstudenterna tar vägen efter sin examen har under de senaste åren aktualiserats i Stockholms län. En av anledningarna till detta är att framförallt socialtjänsten i många kommuner har fått allt svårare att rekrytera personal. Diskussioner förs om hur ny personal skall rekryteras, introduceras och kunna behållas inom verksamheten. För att förstå dessa processer och för att finna bra strategier för detta arbete är det värdefullt för kommunerna att veta var studenterna väljer att arbeta efter avslutad utbildning. Även för Institutionen för socialt arbete vid Stockholms universitet är det av intresse att få veta vart studenterna tar vägen efter sin examen samt hur utbildningens inriktning och innehåll uppfattas av studenterna i relation till deras yrkesval. Detta är bakgrunden till att vi konstruerat en enkät som ska ge oss svar på var studenterna tar vägen efter avslutad utbildning och utbildningens betydelse för deras yrkesval.

De socionomer som ingått i studien tog sin examen under 2012 eller under vårterminen 2013 och har således kunnat arbeta mellan två och tre år efter examen. Detta har vi bedömt som nödvändig tid för att få möjlighet att reflektera över utbildningens betydelse i relation till de arbetsuppgifter man har. En längre period om minst två år kan också ha givit utrymme för de utexaminerade socionomerna att söka sig fram mot det yrkesval som de önskat.

Ytterligare en anledning till att vi valde åren 2012 och 2013 var att det då fanns tre inriktningar som ledde fram till socionomexamen på Stockholms Universitet. Dessa var: allmän inriktning, inriktning mot socialpedagogik och inriktning mot äldre och

¹ Av Universitetskanslersämbetets utvärdering 2014 framgår att det är 14 universitet/högskolor som ger socionomexamen.

funktionshindrade. Från och med höstterminen 2015 finns inte dessa inriktningar kvar utan samtliga studenter läser efter samma kursplaner.

Syfte och frågeställningar

Övergripande syfte med undersökningen har varit att undersöka socionomstudenternas yrkesval efter examen.

Frågeställningar

- Var och med vad arbetar socionomerna efter avslutad utbildning?
- Hur uppfattar socionomerna att utbildningens innehåll påverkat deras yrkesval?
- Vilka skillnader finns gällande yrkesval mellan studenter som examinerats på socionomutbildningens olika inriktningar? Mellan studenter med olika ålder?
- Har studenters ålder eller den inriktning de valt någon betydelse när det gäller uppfattning om utbildningens relevans för de arbeten de har vid undersökningstillfället?

Metod

Enkätundersökningens genomförande

I Ladoksystemet² finns de studerandes folkbokföringsadresser. Dessa har vi använt när vi skickat ut ett introduktionsbrev till socionomerna som beskriver syftet med undersökningen och också en länk till den webbaserade enkäten. Den har skickats ut till totalt 227 socionomer examinerade 2012 och vårterminen 2013. Av dessa 227 har 138 studerat på allmänna linjen, 44 på den socialpedagogiska och 45 på inriktningen mot äldre och funktionshindrade.

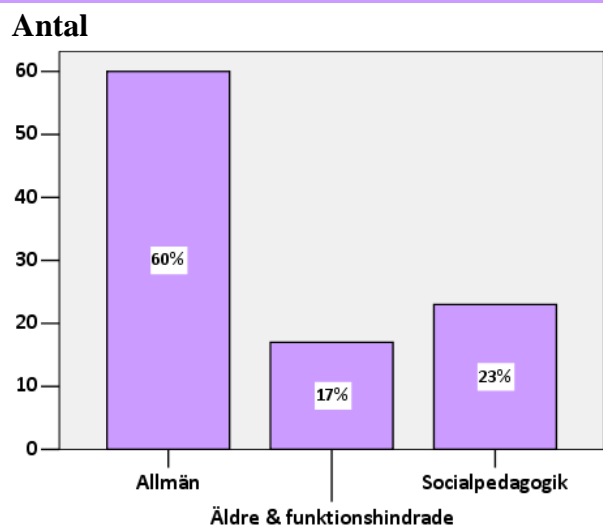
Efter första utskicket i slutet av januari 2015 var det ungefär en tredjedel som besvarade enkäten. Efter några veckor skickades en påminnelse till de som inte svarat. Sammantaget är det 100 socionomer som besvarat enkäten, 14 män och 86 kvinnor. Det blir en svarsfrekvens på 44 %. Fördelat på de olika inriktningarna är svarsfrekvensen för den allmänna inriktningen 43 % (60 personer), 52% (23 personer) för dem som läst socialpedagogisk inriktning (SP) samt 37 % (17 personer) för inriktningen mot äldre och funktionshindrade (ÄF).

² Ladok är ett nationellt system för studieadministration inom högre utbildningar i Sverige.

Det är vanligt med svarsfrekvenser under 50 % vid enkätstudier vilket innebär att det blir svårare att veta om svaren representerar hela populationen³. För att uppnå en större säkerhet krävs att bortfallsanalyser görs vilket inte är gjorda i denna undersökning. Vi har dock valt att betrakta de 44 % som svarat som ett stickprov i den fortsatta statistiska bearbetningen av materialet, detta bl.a. för att öka generaliserbarheten. Vi kan dock fundera på om det är så att de som valt att besvara enkäten har en tämligen positiv syn på utbildningen och dessutom anställningar som motsvarar deras utbildning. Om förhållandena ser annorlunda ut för dem som valt att inte svara vet vi dock inget om.

Stapeldiagram 1. Respondenternas inriktning.

Y-axel: antalet respondenter; X-axel: inriktning
 $n = 100$, antal respondenter, andelar inom staplarna, (%)



Enkäten bestod av 12 frågor som dels fokuserade på arbetslivet efter utbildningen och dels på vad respondenterna tyckte om vissa aspekter av utbildningen i relation till sitt arbetsliv. Enkäten har konstruerats digitalt i det webbaserade databasprogrammet ProofX. Datamaterialet har därefter bearbetats manuellt och i statistikprogrammet SPSS (*Statistical Package for the Social Sciences*) version 13.0.

³ Se exempelvis edelegationen.se, ”Sett över tid har svarsfrekvenserna sjunkit och numera är det inte alls ovanligt med svarsfrekvenser på under 50%”

Kvalitativ bearbetning

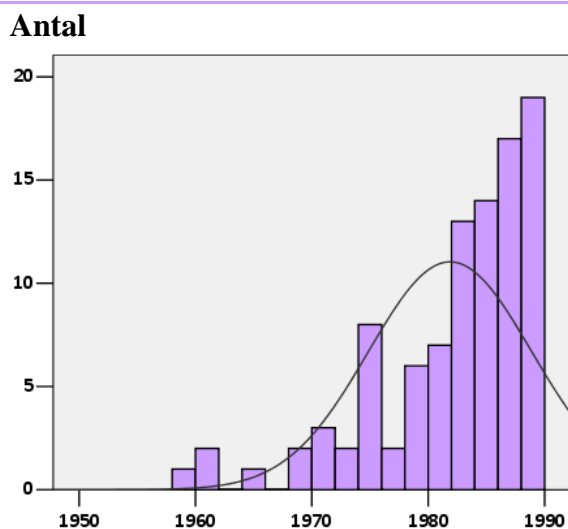
Materialets omfattning och karaktär har möjliggjort en mer kvalitativ bearbetning i vissa delar. De svar som grundas på respondentens egen text har sammanställts och sedan kategoriserats.

Statistiska analysmetoder och testfunktioner

Tre ålderskategorier har konstruerats: 25-30 år, 31-40 år och 41-57 år. Kategorierna har skapats med syftet att jämföra äldre och yngre socionomers yrkesval och sätt att reflektera över utbildningen. Dessvärre blir den äldre kategorin vid denna indelning mindre än de två tidigare. Hade de konstruerats lika stora hade dock det jämförande måttet mist sin styrka.

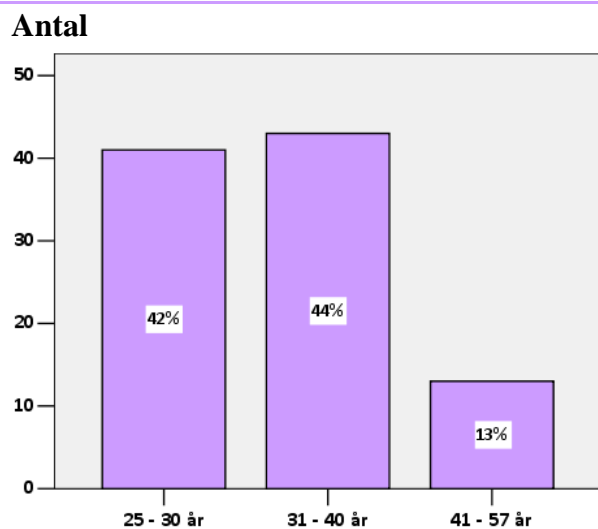
Histogram 1. Respondenternas ålder.

Y-axel: antalet respondenter; X-axel: födelseår
 $n = 97$



Stapeldiagram 2. Respondenternas ålder i kategorier.

Y-axel: antalet respondenter; X-axel: ålder i kategorier
 $n = 97$, andelar inom staplarna, %



Två huvudsakliga analyser har gjorts: om det finns skillnader mellan respondenter av olika ålder och mellan respondenter som gått olika inriktningar på socionomprogrammet i fråga om i vilken grad de anser att utbildningen givit dem relevanta kunskaper för deras arbete.

1. Först har sambandets riktning, positiv eller negativ, konstaterats med hjälp av grafisk åskådliggöring av variabelns fördelning mellan respektive grupper.
2. Därefter har effektstorleken r beräknats och värderats enligt Yatanis (2014) instruktioner. Effektstorleken kan tolkas som hur starkt sambandet (eller relationen) är (Almquist, Ashir & Brännström, 2014, sid. 103).
3. I nästa steg har det avgjorts om skillnaderna mellan grupperna är statistiskt signifikanta med hjälp av den icke-parametriska testfunktionen Mann-Whitney U som

undersöker variablernas medianer. Det är lämpligt för ordinalskalor, särskilt för de med färre än fem svarsalternativ (Newsom, 2013). Statistiskt signifikanta skillnader har identifierats med hjälp av p -värdet som testet genererar. Signifikansnivån bestämdes på förhand till 95 % säkerhetsnivå, dvs. $p < 0.05$, vilket är det konventionella inom samhällsvetenskaperna. Ett p -värde är ett mått på hur sannolikt stickprovets värde är under förutsättning att nollhypotesen är sann, i detta fall att det inte är någon skillnad i median mellan respondentgrupperna⁴. Eftersom alla stickprovsundersökningars resultat influeras av slumpen ger p -värdet därför stöd för vilka generella slutsatser som kan dras angående den totala populationen med vägledning av stickprovets resultat. Statistiskt signifikanta resultat markeras med *.

Enligt Löfgrens (2009) instruktioner har ett icke-parametriskt Levene's test använts för att verifiera att respondentgruppernas varians är homogen. Mann-Whitney U -test förutsätter nämligen det (Yatani, 2014).

Resultat

Enkätens första del innehöll frågor kring socionomernas nuvarande arbete och arbetsplats. 9 socionomer uppgav att de inte hade ett arbete som motsvarade den utbildning de genomgått. Av dessa var det 1 som inte uppgivit sin ålder. Av de 8 (som uppgivit sin ålder) som inte hade ett arbete motsvarande deras utbildning var det några som skulle vilja ha det. Fördelat på ålder hade respondenterna svarat följande:

Tabell 1. Har du en anställning som motsvarar din utbildning? Redovisas efter ålder.

n = 97, andelar inom parentes, (%)

	Ja	Nej*	Totalt
25 – 30 år	36 (37)	5 (5)	41 (42)
31 – 40 år	40 (41)	3 (3)	43 (44)
41 – 57 år	13 (11)	-	13 (13)
Totalt	89 (92)	8 (8)	97 (100)

* Två av dem saknade arbete.

⁴ Som nämnts tidigare betraktar vi de svar som vi fått som ett stickprov.

Socionomerna uppmanades att besvara frågan om var de arbetar och för vilka arbetsgivare de arbetar. Deras uppfattning av utbildningens relevans i relation till de arbeten eller arbetsuppgifter de har efterfrågades också.

Vilken är socionomernas nuvarande arbetsgivare?

Tabell 2. Inom vilken sektor arbetar du? Redovisas efter inriktning.

n = 97, andelar i relation till inriktningen inom parentes, (%)

	Kommun*	Privat	Ideell verksamhet	Staten	Landsting	Totalt
Allmän inriktning	42 (74)	7	4	3	1	57
Socialpedagogisk inriktning	21 (91)	1	1	-	-	23
Äldre och funktionshindrade	13 (76)	3	-	-	1	17
<i>Samtliga inriktningar, totalt</i>	76 (78)	11	5	3	2	97

* Varav en respondent arbetar i ett kommunägt aktiebolag.

Majoriteten av samtliga socionomer hade vid undersökningens genomförande kommuner som arbetsgivare. Procenttalet inom parentes anges i relation till inriktningen. De med socialpedagogisk inriktning hade i högre grad än de andra inriktningarna kommunen som arbetsgivare och endast en var privatanställd. Detta kan tyckas förvånande eftersom den socialpedagogiska inriktningen till mycket stor del riktar sig mot socialt arbete som bedrivs inom institutionella verksamheter och att det är staten som organiserar en stor del av tvångsinstitutionerna i Sverige och att en övervägande del av hem för boende numera drivs privat.

Tar man hänsyn till åldern ser fördelningen ut på följande sätt:

Tabell 3. Inom vilken sektor arbetar du? Redovisas efter ålder.

n = 94, andelar inom parentes, (%)

	Kommun*	Privat	Ideell verksamhet	Staten	Landsting	Totalt
25-30 år	32 (34)	5 (5)	2 (2)	-	1 (1)	40 (43)
31-40 år	32 (34)	4 (4)	3 (3)	2 (2)	-	41 (44)
41-57 år	10 (11)	1 (1)	-	1 (1)	1 (1)	13 (14)
<i>Samtliga inriktningar, totalt</i>	74 (79)	10 (11)	5 (5)	3 (3)	2 (2)	94 (100)

* Varav en respondent arbetar i ett kommunägt aktiebolag.

I alla åldersgrupper dominerar arbete inom någon kommun. Vad som ytterligare kan konstateras, men som inte framgår av tabellen ovan är att 77 % av de i åldern 41 – 57 år arbetar i kommunen, 78 % i åldrarna 31 – 40 år och 79 % av de i åldrarna 25 – 30 år arbetar inom någon kommun.

För framförallt kommunerna är det av intresse att få reda på var studenterna tar vägen efter avslutad utbildning. I vilken kommun har de in arbetsplats? Om hänsyn tas till vilken inriktning de läst ser fördelningen över var i landet man arbetar ut som visas i tabell 4 nedan.

Var i landet arbetar socionomerna?

Tabell 4. Var i landet arbetar du? Redovisas efter inriktning.

n = 98, andelar inom parentes, (%)

	Stockholms stad	Stockholms län ⁵	Annan kommun	Totalt
Allmän inriktning	35 (36)	16 (16)	7 (7)	58 (59)
Inriktning mot äldre och funktionshindrade	11 (11)	3 (3)	3 (3)	17 (17)
Socialpedagogisk inriktning	12 (12)	11 (11)	-	23 (24)
<i>Totalt</i>	58 (59)	30 (31)	10 (10)	98 (100)

Enkätsvaren visar att långt fler än hälften har uppgivit att de arbetar i Stockholms stad (58 stycken) resterande 40 respondenter är fördelade enligt nedan.

Tabell 5. Övriga kommuner inkl. kommuner i Stockholms län.

n = 40

	Antal
Botkyrka kommun	5
Fagersta kommun	2
Haninge kommun	3
Huddinge kommun	1
Järfälla kommun	1
Karlskrona kommun	1
Lidingö kommun	1
Malmö stad	1
Mjölby kommun	1
Nacka kommun	3
Norrtälje kommun	2
Sigtuna kommun	2
Solna stad	1
Sundbybergs stad	2
Södertälje kommun	6
Täby kommun	2
Vallentuna kommun	1
Vaxholms stad	2
Värmdö kommun	1
Ej svar	2
<i>Totalt</i>	40

⁵ När vi refererar till Stockholms län i fortsättningen avser vi Stockholms län exklusive Stockholms stad.

Det är av speciellt intresse att notera att endast 6 av dessa (cirka 6 %) arbetar inom nordvästkommunerna i Stockholms län, trots det samarbete dessa kommuner haft med Socialhögskolan sedan 2003. Detta samarbete har inneburit att en grupp om 25-30 studenter under en termin haft en del av sin undervisning förlagd till FoU-Nordväst samt bedrivit fältstudier kopplade till nordvästkommunerna. En tanke med detta samarbete har varit att studenterna efter avslutade fältstudier skulle ha möjlighet att återkomma till ”sin” kommun och där göra sin arbetsplatsförlagda utbildning. Genom detta och kanske även genom att göra sitt examensarbete med empiri hämtad från denna kommun skulle en bra kontakt etableras mellan studenten och kommunen som i sin tur skulle underlätta en kommande rekrytering.

Inom vilket verksamhetsområde arbetar socionomerna?

I enkäterna efterfrågades också vilket verksamhetsområde respondenterna arbetade inom. Fördelningen illustreras i tabell 6.

Tabell 6. Inom vilket verksamhetsområde arbetar du? Redovisas efter inriktning.
n = 100

	Allmän inriktning	Inriktning mot äldre och funktionshindrade	Socialpedagogisk inriktning	Totalt
Äldreomsorg	1	8	-	9
Funktionshinderomsorg	7	2	2	11
IFO*	29	5	18	52
Kriminalvård	2	-	-	2
Skola och utbildning	6	-	1	7
Hälso- och sjukvård	1	-	-	1
Landstingspsykiatri	-	1	-	1
Övrigt (bl.a. öppenvård)	11	1	2	14
Ej svar	3	-	-	3
<i>Totalt</i>	60	17	23	100

* Individ- och familjeomsorg (IFO).

När det gäller verksamhetsområdena dominerar den kommunala individ- och familjeomsorgen för de som gått socialpedagogisk inriktning (78%). Av de som gått inriktningen mot äldre och funktionshindrade återfanns majoriteten (59%) inom de områden utbildningen riktar sig mot d.v.s. äldreomsorg och funktionshinderområdet. De som läst allmän inriktning var mer spridda även om hälften av dem arbetade inom IFO (48%). Utgår man från socionomernas ålder ser fördelningen ut på följande sätt.

Tabell 7. Inom vilket verksamhetsområde arbetar du? Redovisas efter ålder.*n = 97, andelar inom parentes, (%)*

	25 – 30 år	31 – 40 år	41 – 57 år	Totalt
Äldreomsorg	3 (3)	3 (3)	2 (2)	8 (8)
Funktionshinderomsorg	4 (4)	5 (5)	1 (1)	10 (10)
IFO*	25 (26)	21 (22)	6 (6)	52 (54)
Kriminalvård	-	1 (1)	1 (1)	2 (2)
Skola och utbildning	3 (3)	2 (2)	2 (2)	7 (7)
Hälso- och sjukvård	-	1 (1)	-	1 (1)
Landstingspsykiatri	-	-	1 (1)	1 (1)
Övrigt (bl.a. öppenvård)	5 (5)	8 (8)	-	13 (13)
Ej svar	1 (1)	2 (2)	-	3 (3)
Totalt	41 (42)	43 (44)	13 (13)	97 (100)

* Individ- och familjeomsorgen (IFO).

Av de som var 25-30 år var det 63 % som arbetade inom IFO, av de som var 31-40 år var det 50 % och av de som var 41-57 år var det 46 %. Den yngsta åldersgruppen innehöll således flest som arbetat inom IFO. Det kan också sägas att av de 52 socionomer som arbetade inom IFO var 26 av dem mellan 25-30 år, 22 mellan 31-40 år och 6 personer var mellan 41-57 år.

Tilläggas bör att det är tretton personer som svarar att de arbetar med annat än de svarsalternativ som fanns. Sex personer uppger att de har annat arbete så som; personalchef, projektledare, civil utredare, handledare, rekryterare, fritidspedagog/elevstödjare. Dessutom var det två respondenter som var sjukskrivna/föräldralediga, en som studerade och en var förtroendevald på heltid.

Inom vilket område inom IFO arbetar socionomerna?

Många av socionomerna arbetar således inom IFO-området i kommunerna. Här finns ett antal olika arbetsområden eller avdelningar. Inom IFO fördelar sig verksamhet efter ålder på följande sätt:

Tabell 8. Inom vilket av Individ- och familjeomsorgens (IFO:s) verksamhetsområden arbetar du? Redovisas efter ålder.*n = 52, andelar inom parentes, (%)*

	25 – 30 år	31 – 40 år	41 – 57 år	Totalt
Barn, ungdom och familj	9 (17)	12 (23)	1 (2)	22 (42)
Ekonomiskt bistånd	9 (17)	1 (2)	3 (6)	13 (25)
Missbruk och beroende	3 (6)	2 (4)	-	5 (10)
Flyktingmottagning	-	1 (2)	-	1 (2)
Socialpsykiatri	2 (4)	1 (2)	-	3 (6)
Två eller flera verksamhetsområden	1 (2)	2 (4)	-	3 (6)
Övrigt (bl.a. hemlöshet)	1 (2)	2 (4)	2 (4)	5 (10)
Totalt	25 (48)	21 (40)	6 (12)	52 (100)

Av de som arbetar inom IFO var det 36 % (9 personer) av de som var mellan 25 – 30 år som arbetade inom barn, ungdom och familj. Lika många arbetade inom ekonomiskt bistånd. För dem mellan 31 och 40 år var det 57 % (12 personer) som arbetade inom området barn, ungdom och familj medan endast 1 person i den åldern arbetade inom ekonomiskt bistånd. Vidare kan sägas att av de 22 personer som arbetade inom barn, ungdom och familj var 17 personer mellan 25 – 30 år och 23 var mellan 31 – 40 år. Endast 1 person var mellan 41 och 57 år. Denna grupp var dock mindre till antalet så det kan vara svårt att dra några direkta slutsatser av detta. Vad som framgår av tabellen ovan är att av de utexaminerade socionomerna som arbetar inom IFO är det 42 % som finns inom barn, unga och familj, vilket många gånger bedöms som det svåraste och mest utsatta området att arbeta inom.

Ser vi till de olika arbetsområdena i relation till den studerade inriktningen ser det ut på följande sätt:

Tabell 9. Inom vilket av Individ- och familjeomsorgens (IFO:s) verksamhetsområden arbetar du? Redovisas efter inriktning.

n = 52, andelar inom parentes, (%)

	Allmän inriktning	Inriktning mot äldre och funktionshindrade	Socialpedagogisk inriktning	Totalt
Barn, ungdom och familj	10 (19)	1 (2)	11 (21)	22 (42)
Ekonomiskt bistånd	8 (15)	1 (2)	4 (8)	13 (25)
Missbruk och beroende	3 (6)	1 (2)	1 (2)	5 (10)
Flyktingmottagning	-	1 (2)	-	1 (2)
Socialpsykiatri	2 (4)	-	1 (2)	3 (6)
Två eller flera verksamhetsområden	2 (4)	-	1 (2)	3 (6)
Övrigt (bl.a. hemlöshet)	4 (8)	1 (2)	-	5 (10)
<i>Totalt</i>	29 (56)	5 (10)	18 (35)	52 (100)

Av de som arbetar inom IFO var verksamhetsområdena barn, ungdom och familj samt ekonomiskt bistånd vanligaste bland de som gått allmän inriktning (18 av 29 personer). Det var även de vanligaste områdena för de som gått den socialpedagogiska inriktningen. Noteras kan att endast en socionom arbetar med flyktingfrågor. Med tanke på den utmaning kommunerna idag ställs inför att ta emot och ordna boende för så många flyktingar kan det förväntas att arbete inom detta område kommer att öka markant under 2015/16.

Vilka arbetsuppgifter har socionomerna?

Socionomerna uppmanades också svara på frågan om vilka specifika arbetsuppgifter de hade. Svaren framgår av nedanstående tabeller. Svaren är fördelade på ålder och studerad inriktning.

Tabell 10. Vilka är dina huvudsakliga arbetsuppgifter inom Individ- och familjeomsorgen (IFO)? Redovisas efter inriktning.

n = 49, andelar inom parentes, (%)

	Allmän inriktning	Inriktning mot äldre och funktionshindrade	Socialpedagogisk inriktning	Totalt
Myndighetsutövning	21 (43)	3 (6)	14 (29)	38 (78)
Behandlings- och förändringsarbete	3 (6)	-	2 (4)	5 (10)
Förebyggande arbete	-	1 (2)	-	1 (2)
Ledning, administration och utvecklingsfrågor	2 (4)	-	-	2 (4)
Rådgivning och stöd	2 (4)	-	1 (2)	3 (6)
<i>Totalt</i>	28 (57)	4 (8)	17 (35)	49 (100)

Myndighetsutövning är den klart dominerande arbetsuppgiften för de som gått allmän inriktning (21 personer, 75 %) och för dem som gått socialpedagogisk inriktning (14 personer, 82 %). Av intresse att notera här är att det är så stor andel från SP-inriktningen som arbetar med myndighetsutövning och inte med behandlings- och förändringsarbete eller förebyggande arbeten som mer eller mindre är inriktningens profil. Det kan också noteras att hela 78 % av socionomerna som arbetar inom IFO arbetar med myndighetsutövning. Möjligtvis avspeglar det fördelningen av arbetsuppgifter inom socialtjänsten.

Tabell 11. Vilka är dina huvudsakliga arbetsuppgifter inom Individ- och familjeomsorgen (IFO)? Redovisas efter ålder.

n = 49, andelar inom parentes, (%)

	25 – 30 år	31 – 40 år	41 – 57 år	Totalt
Myndighetsutövning	19 (39)	15 (31)	4 (8)	38 (78)
Behandlings- och förändringsarbete	2 (4)	2 (4)	1 (2)	5 (10)
Förebyggande arbete	-	1 (2)	-	1 (2)
Ledning, administration och utvecklingsfrågor	1 (2)	1 (2)	-	2 (4)
Rådgivning och stöd	-	2 (4)	1 (2)	3 (6)
<i>Totalt</i>	22 (45)	21 (43)	6 (12)	49 (100)

Av de 38 personer som arbetade med myndighetsutövning var 19 personer mellan 25 – 30 år, 15 personer var 31 – 40 år och 4 var mellan 41 – 57 år. Procentuellt sett är det således något fler yngre som arbetar med myndighetsutövning. Detta kan kanske förklaras med att socionomerna idag är allt yngre när de utexamineras och att det är en stor efterfrågan på socionomer till sådana tjänster idag. Omsättningen av personal beskrivs av kommunerna som ett stort problem.

Vad i utbildningen har påverkat socionomernas yrkesval?

81 av socionomerna har kortfattat beskrivit vad som i utbildningen påverkat deras yrkesval. Svaren skiftar från att allt i utbildningen påverkat dem till att inget i den påverkat dem. Det är fler som menar att det inte är något i utbildningen som påverkat deras yrkesval än som menar att hela utbildningen gjort det. Relativt många av studenterna visste redan innan utbildningen vad de ville göra och genom det, i den mån det var möjligt, styra valet av de kurser de läste.

Många, en dryg tredjedel, har uppgivit att särskilda kurser påverkat dem. De enskilda kurser som flest uppgivit är de juridiska kurserna men även kurser om missbruk, socialpedagogik och psykologi nämns som kurser som påverkat yrkesvalet. Flera uttrycker sig i positiva ord om utbildningen. Detta kan illustreras med nedanstående citat

....men utbildningen i sin helhet gav mig en god introduktion i det sociala arbetets natur och vad det kan komma att innebära för mig. Kurserna med inriktning mot missbruk och beroende sådde ett frö av intresse som jag fått möjlighet att utveckla professionellt. Utbildningen är mycket bra, och det står var och en fritt att därefter forma sin yrkesidentitet. Jag bär med mig åren på socialhögskolan som en trygghet och jag längtar tillbaka ofta.

Några socionomer skriver att uppsatsämnet fått dem intresserade av ett visst yrkesområde påverkat dem och några skriver att enskilda lärare haft stor betydelse. Några menar att det finns positiva upplevelser i utbildningen som påverkat deras yrkesval men att detta ibland motverkats av lärarnas negativa inställningar. Detta illustreras i nedanstående citat:

Praktiken som jag gjorde inom samma kommun på annan enhet gjorde att jag blev nyfiken på utredning. Detta tillsammans med de kritiska rapporter och liknande vi läste om under utbildningen om den sociala barnvården. Men lärarna pratade däremot väldigt onyanserat kritiskt om socialtjänsten vilket skapade opepp och skrämsel inför yrket. De borde hitta ett mer konstruktivt sätt att prata om soc.

Många svarade att praktiken (idag benämnd som VFU verksamhetsförlagd utbildning) hade stor betydelse för deras yrkesval därför är det intressant att se hur många som idag arbetar på sin tidigare verksamhetsförlagda utbildningsplats.

Tabell 12. Vilken inriktning har du läst? Redovisas efter om socionomen gjort VFU* på sin nuvarande arbetsplats.

n = 100

	Ja	Nej	Saknar arbete	Totalt
Allmän inriktning	8	50	2	60
Inriktning mot äldre och funktionshindrade	6	11	-	17
Socialpedagogisk inriktning	7	16	-	23
<i>Totalt</i>	21	77	2	100

* Verksamhetsförlagd utbildning

Det är betydligt fler av dem som läst någon av de inriktningsspecifika inriktningarna som arbetar på samma arbetsplats de hade sin VFU. Majoriteten av socionomerna arbetar dock inte på den verksamhetsförlagda utbildningsplatsen de hade vilket gör frågan om hur de kommit i kontakt med sin nuvarande arbetsgivare intressant.

Hur kom socionomerna i kontakt med sin arbetsplats?

Nedanstående tabell illustrerar hur socionomerna uppgav att de fick kontakt med sin nuvarande arbetsgivare.

Tabell 13. Hur fick du kontakt med din nuvarande arbetsgivare?

n = 100

	Antal
Arbetsförmedlingen och/eller deras platsbank	39
Andra jobbsajter (än Arbetsförmedlingen)	6
Annons i media	3
Söka på Internet och själv ta kontakt (spontanansökan)	6
Bemannings eller rekryteringsföretag	2
Egna kontakter	15
Utbildningen eller universitet	1
Verksamhetsförlagd utbildning	21
Ej svar	3
Övrigt	4
<i>Totalt</i>	100

Av 100 socionomer är det hela 39 (39%) som uppger att kontakt skett genom arbetsförmedlingen, vilket kanske är förvånande. Det är dock en viktig kunskap för kommunerna i deras rekryteringsarbete.

Har utbildningen givit studenterna användbara kunskaper i deras nuvarande arbeten?

I enkätens tionde fråga har socionomerna ställts inför följande fråga: ”Har du genom utbildningen fått kunskaper som du kan använda i ditt nuvarande arbete gällande:” och

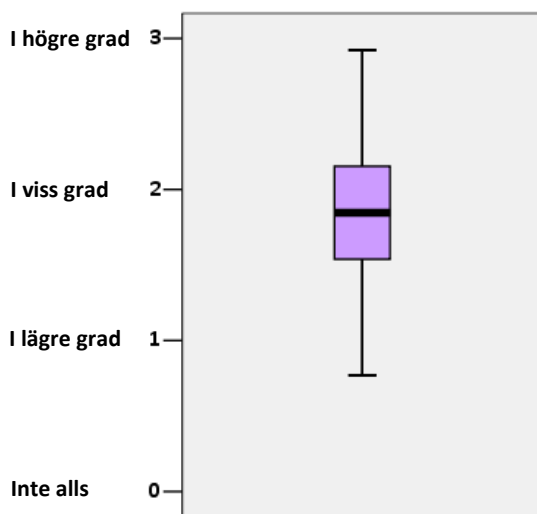
därefter följde femton aspekter av innehållet i deras utbildning som de ombetts att värdera enligt en skala med fyra svarsalternativ: 0 = inte alls, 1 = låg grad, 2 = i viss grad och 3 = i hög grad.

För att kunna analysera materialet har SPSS använts för att slå samman svaren för varje individ till ett index av medelvärden, här efter kallat ”kunskapsindex”. Kunskapsindex har därefter rensats från vissa värden som är alltför avvikande i förhållande till de övriga värdena, så kallade extremvärden⁶. För att analysera om det kan vara så att äldre respondenter i högre grad ansett att utbildningen gett dem användbara kunskaper i deras nuvarande arbete har den icke-parametriska testfunktionen Mann Whitney *U*-test använts för att undersöka om det finns en statistiskt signifikant skillnad i median mellan ålderskategorierna. Samma test har använts för att ta reda på om några av socionomerna från en särskild inriktning i högre grad ansett att utbildningen gett dem kunskaper relevanta för dem i sitt nuvarande arbete.

Kunskapsindex

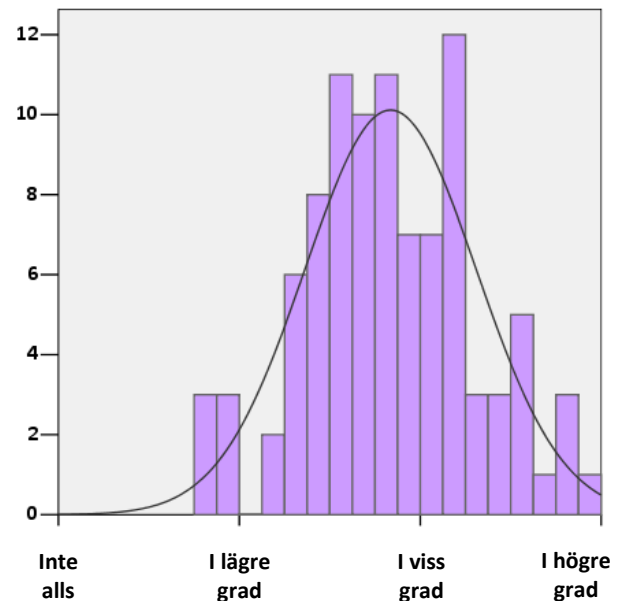
Låddiagram 1. Har du genom utbildningen fått användbara kunskaper för ditt nuvarande arbete?

Y-axel: 0 = inte alls, 1 = låg grad, 2 = i viss grad, 3 = i hög grad
X-axel: Antal
n = 96



Histogram 1. Har du genom utbildningen fått användbara kunskaper för ditt nuvarande arbete?

Y-axel: Antal
X-axel: 0 = inte alls, 1 = låg grad, 2 = i viss grad, 3 = i hög grad
n = 96



⁶ Syftet med att ta bort värden som särskilt sticker ut är för att undvika att de påverkar resultatet på ett otillbörligt sätt. De icke-parametriska test som används här påverkas dock inte i så stor utsträckning.

Lådagrammet och histogrammet visar att socionomerna inte är helt nöjda med användbarheten av de kunskaper de erhållit under sin utbildningstid. De kunskaper som man dock värderar högst (dvs I viss grad eller I högre grad) var de kunskaper man erhållit om uppkomsten av social problem. De kunskaper man värderade lägst relation till användbarheten var kunskaper om socialt arbete i andra länder.

Ålderns påverkan på kunskapsindex

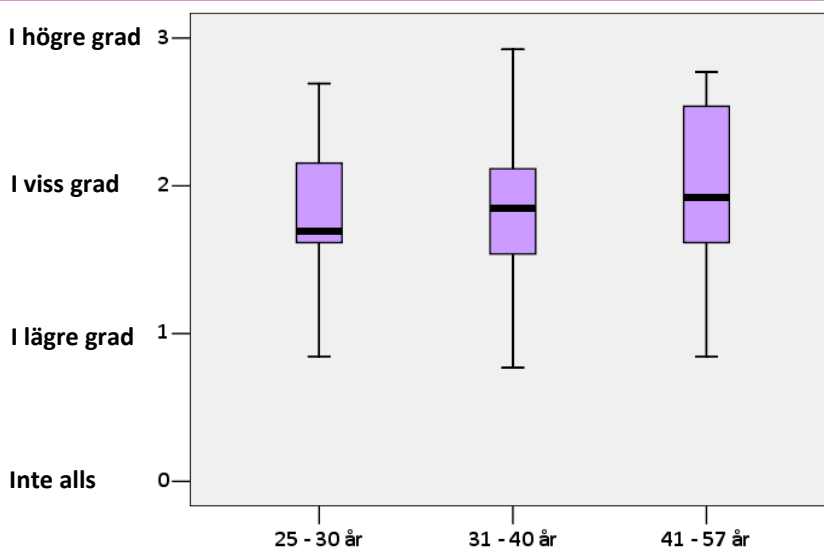
I lådagrammet motsvarar den kraftigare linjen i ”lådan” medianen (Q2). Lådans övre kant motsvarar den övre kvartilen (Q3) och lådans nedre kant den undre kvartilen (Q1). Under Q1 ligger 25 % av värdena och över Q3 ligger 75 % av värdena. Q2, medianen, delar således materialet i två. ”Antennerna” som sträcker sig ut från ”lådan” slutar vid lägsta och högsta värde bland de observationer som inte avviker allt för mycket.

Låddiagram 2. Har du genom utbildningen fått användbara kunskaper för ditt arbete?

Y-axel: 0 = inte alls, 1 = låg grad, 2 = i viss grad, 3 = i hög grad

X-axel: ålderskategorier

n = 93



Tabell 14. Jämförelse mellan ålderskategorier.

	25-30 år	31-40 år	41-57 år
N	37	43	13
Övre kvartil (Q3)	2.15	2.15	2.58
Median (Q2)	1.69	1.84^{e.s.}	1.92^{e.s.}
Undre kvartil (Q1)	1.62	1.54	1.59
Maximum	2.69	2.92	2.77
Minimum	0.85	0.77	0.85
Vidd	1.84	2.15	1.92

e.s. = ej signifikant på 95 % -nivån, $p > 0.05$

Av lådagrammet och tabellen framgår att den finns en liten skillnad mellan yngre och äldre socionomer. Den är dock inte statistiskt signifikant. Det kan således inte uteslutas att denna skillnad snarare beror på slumpen än att det skulle finnas en verklig skillnad i den verkliga populationen.

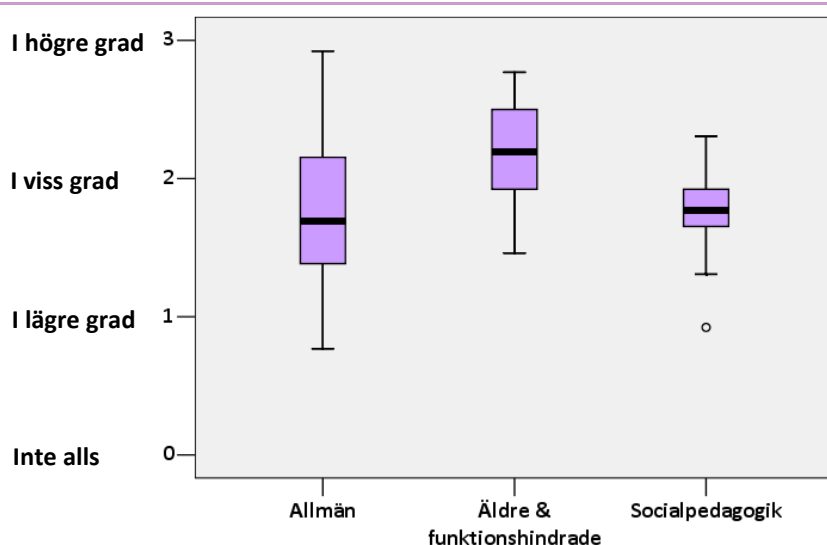
Inriktningens påverkan på kunskapsindex

Låddiagram 3. Har du genom utbildningen fått användbara kunskaper för ditt arbete?

Y-axel: 0 = inte alls, 1 = låg grad, 2 = i viss grad, 3 = i hög grad

X-axel: inriktningar

n = 96



Tabell 15. Jämförelse mellan inriktningar.

	Allmän inriktning	Inriktning mot äldre och funktionshindrade	Socialpedagogisk inriktning
N	57	16	23
Övre kvartil (Q3)	2.15	2.51	1.92
Median (Q2)	1.69	2.19 *	1.77
Undre kvartil (Q1)	1.38	1.92	1.62
Maximum	2.92	2.77	2.31
Minimum	0.77	1.31	0.92
Vidd	2.15	1.31	1.38

* Signifikant på 95 % -nivån, $p < 0.05$

$$r_1 = |Z/\sqrt{n}| = |-3,031 / \sqrt{73}| = 0.35 \text{ (medium), } p = .002$$

$$r_2 = |Z/\sqrt{n}| = |-3,121 / \sqrt{39}| = 0.49 \text{ (medium), } p = .002$$

Av lådagrammet och tabellen kan utläsas att de socionomer som studerat på inriktningen mot äldre och funktionshindrade i högst grad ansåg att utbildningen givit dem kunskaper som var

relevanta för dem i sitt arbete. Av det statistiska testet framkommer att denna skillnad är statistiskt signifikant i relation till de båda andra riktningarna. Effektstorlekarna var 0.35 respektive 0.49, vilket innebär att båda sambanden är medelstarka.

Socionomernas ålder förefaller således inte ha någon påverkan på kunskapsindex. Det innebär att deras ålder inte inverkar på om de anser att utbildningen gett dem relevanta kunskaper för sitt arbete eller inte. Däremot framkommer att de socionomer som studerat på inriktningen för äldre och funktionshindrade i högre grad än de som gått de andra två inriktningarna anser att utbildningen gett dem kunskaper som var relevanta för dem i deras arbete. Skillnaden är statistiskt säkerställd.

Hur har utbildningen förberett socionomerna för deras yrkesliv?

Socionomerna fick också frågan om hur väl utbildningen förberett dem för deras yrkesliv. Frågan skulle besvara enligt följande skala: 1 = inte alls förberedd och 10 = helt förberedd. Det är rimligt att tro att det är så att de som svarat med höga värden i kunskapsindexet också svarat med höga värden på den elfte frågan. Svaren har därför undersökts med hjälp av testfunktionen Karl Pearsons korrelationsanalys. Med hjälp av testet kunde en statistiskt signifikant korrelation konstateras⁷ vilket ger stöd för att socionomernas svar är sammanhängande, de har läst och förstått frågan och har inte besvarat den på måfå. 71 av 100 svarande, d.v.s. 71 % har markerat något av alternativen 6 – 10. De flesta har markerat en 7:a och ingen har markerat en 10:a. Således är det 29 personer (29 %) som markerat mellan 1:a och 5:a varav majoriteten markerat en 4:a eller 5:a. En har markerat en 1:a och en annan har markerat en 2:a. Detta skulle kunna tyda på svårigheten att utforma en generalistutbildning som samtidigt ger en bra förberedelse för ett yrkesliv.

En sammanfattning av de skriftliga motiveringarna som följde denna fråga kan sammanfattas på följande sätt. En övervägande del av de som svarat önskar mer praktik och (mer) samtalsmetodik. Svaren visar på upplevelser av ett stort glapp mellan utbildningen och det praktiska yrkeslivet. Några menar att det är svårt att ge en utbildning som ger kunskap på det sätt som krävs i yrkeslivet medan flera menar att utbildningen borde verklighetsanpassas. Följande citat får illustrera flera studenters tankar

⁷ $R = 0,540$, $R^2 = 0.292$, $p = .000$, $p < 0.05$

Redan under utbildningen upplevde jag att praktiken kändes långt bort. När jag nu arbetar inom socialtjänsten känns glappet mellan utbildningen och mitt verkliga arbete än större, i och med bl.a. arbetsbelastningen i form av ärendemängd och tidsbrist. Det vi pratade om när vi pratade socialt arbete under utbildningen har jag inte möjlighet, och förväntas inte heller, utföra. Jag upplever utbildningen som naiv i förhållande till hur det ser ut i arbetslivet. Socionomutbildningen är en generell utbildning och jag tror att det är det som gör att jag känner mig oförbered för arbetslivet, glappet mellan behandlande arbete och socialsekreterarbete är väldigt stort, och min uppfattning är att Socialhögskolan har svårt att hantera båda delar i en och samma utbildning. Särskilt problematiskt är det att en stor del av arbetena finns inom socialtjänsten och min upplevelse är att det är just de arbetena som Socialhögskolan minst av allt förbereder oss elever för.

Andra uttrycker sig mer positivt:

Jag känner absolut att utbildningen var relevant för arbetet men skattar inte högre än en 6:a eftersom det i hög grad är så att man lär sig det faktiska jobbet på arbetsplatsen. Då är det ju svårt att mäta att jag kände mig helt förberedd, men jag tycker att det är bra att det är en bred utbildning som ger många valmöjligheter, även om det innebär att man snarare har en grund att stå på än en praktisk yrkeskunskap när man börjar jobba.

Socionomernas tankar kring detta visar att upplevelserna är högst individuella och det är svårt, exempelvis för utbildningsanordnarna, att dra några specifika slutsatser av detta. Vad man dock kan fundera kring är om det är möjligt att en och samma utbildning kan vara både en generalistutbildning och en yrkesutbildning. Dagens utbildning ställer stora krav på kommande arbetsgivare. En socionom uttrycker det på följande sätt.

Det är svårt att genom en utbildning bli helt förberedd, men jag har fått en bra grund att stå på. Yrket är så komplext att man bara kan lära genom erfarenheter och praktik anser jag.

Sammanfattande analys

Det övergripande syftet med undersökningen har varit att undersöka socionomstudenternas yrkesval efter examen. Utifrån de hundra svarande socionomerna kan vi konstatera att det är nästan 90 procent av de utbildade som efter några år har en anställning som svarar upp mot utbildningens syfte. Trots detta är den allmänna uppfattningen att det är svårt att rekrytera socionomer, åtminstone till den kommunala socialtjänsten. Som en följd av detta har exempelvis kommunernas intresseorganisation, SKL, nyligen tagit fram en handlingsplan som bl.a. tar upp frågan om hur man rekryterar och behåller anställda inom barn, ungdom och familjeverksamheterna.

Av de socionomer som svarat på enkäten arbetar de flesta inom Stockholms län och har kommuner som arbetsgivare. 11 socionomer uppger att de är privatanställda och endast 5 socionomer uppger staten eller landstinget som arbetsgivare. Mer än hälften av de som återfinns inom kommunerna arbetar inom verksamhetsområdet ”individ- och familjeomsorg” med barn, ungdom och familj. Den näst största gruppen återfinns inom området ekonomiskt bistånd. Den huvudsakliga arbetsuppgiften som dominerar inom dessa områden är myndighetsutövning. Dessa siffror styrker uppfattningen att nyutexaminerade hamnar inom socialtjänstens individ- och familjeomsorg och då främst inom myndighetsutövning. De mer erfarna kanske då i högre utsträckning arbetar för andra huvudmän såsom exempelvis landsting och stat eller inom kommunerna inom utförarenheter mer med förebyggande eller behandlande arbete. Men om det förhåller sig på detta sätt kan vi inte utläsa av denna studie.

Det finns några skillnader mellan det yrkesval socionomerna gjort om man utgår från de olika inriktningarna. För den allmänna inriktningens socionomer är det inom Individ och familjeomsorg de flesta (cirka 50%) arbetar. Detta gäller även de med socialpedagogisk inriktning där hela 78 % arbetar inom Individ- och familjeomsorg. Största andelen av dessa socionomer arbetar dessutom med myndighetsutövning. Detta kan tyckas förvånande med tanke på den socialpedagogiska inriktningens profilering mot behandlings- och förändringsarbete, något som i första hand kanske inte bedrivs inom socialtjänstens myndighetsutövande verksamhet. Av de som läst inriktningen mot äldre och funktionshindrade arbetar de flesta inom verksamhetsområden som kan omfattas av den inriktningens profilering (äldreomsorg och funktionshinderomsorg). Det är också de socionomerna med den inriktningen som svarat att utbildningen gett dem mest användbara kunskaper i deras nuvarande arbeten. Generellt kan dock diskuteras om det verkligen är ett aktivt yrkesval för de nyutexaminerade eller om det är som flera svarat under frågan om

utbildningens betydelse, att de råkade p.g.a. olika omständigheter få arbete arbetet inom området, men kanske inte gjort ett aktivt val.

Praktiken och utbildningen som helhet tillsammans med olika kurser har trots allt haft stor betydelse för de svarandes yrkesval. Värt att notera är emellertid att 23 socionomer skrivit att inget i utbildningen påverkat deras yrkesval. Dessa har nämnt att intresset redan fanns, att det mer var slumpen eller att de fick arbete inom det de arbetar med sedan tidigare. Det tycks således vara ungefär en fjärdedel av studenterna som inte gjort ett aktivt val.

I analysen av materialet har vi också ställt oss frågan om ålder hade någon betydelse då det gäller såväl yrkesval som uppfattning om utbildningens betydelse för nuvarande arbete. Bland dem som arbetar inom Individ- och familjeomsorg finns det en skillnad mellan olika åldersgrupper. Bland de socionomer som var mellan 25 – 30 år var det lika många som arbetade med ekonomiskt bistånd som arbetade med barn, ungdom och familj. I gruppen av dem som var mellan 31 – 40 år däremot var det endast en som arbetade med ekonomiskt bistånd och ungefär hälften arbetade med barn, ungdom och familj. Det kan vara intressant att fundera på varför det är på det sättet. Vad är det som gör att de något äldre väljer bort ekonomiskt bistånd. Erbjuds de p.g.a. sin ålder (och erfarenhet?) andra arbetsuppgifter? Har arbete med ekonomiskt bistånd fortfarande låg status?

När det gäller om utbildningen givit socionomerna användbara kunskaper för det arbete de idag har, kan inte studien visa på några entydiga svar. Vissa tycker att utbildningen gjort det medan andra hävdar motsatsen. Här finns inga signifikanta skillnader utifrån exempelvis ålder. Däremot finns en skillnad när det gäller inriktningarna där de som studerat på inriktningen mot äldre och funktionshindrade i större utsträckning tycker att utbildningen givit dem användbara kunskaper. Detta kanske inte är så förvånande då inriktningen haft ett tydligt fokus och många av socionomerna också arbetar inom ”rätt” verksamhet. De som studerat på den andra specialinriktningen, inriktningen mot socialpedagogik, utmärker sig inte i sina svar. Dessa studenter arbetar inte i någon större utsträckning med den typ av arbete som inriktningen förbereder för (behandlings- och förändringsarbete).

Sammanfattningsvis kan vi säga att genom undersökningen har vi besvarat de frågeställningar vi hade vid starten.

- *Var och med vad arbetar socionomerna efter avslutad utbildning?* De flesta socionomer arbetar inom kommunernas individ- och familjeomsorgsverksamheter och

de allra flesta är verksamma antingen inom Stockholms stad eller inom Stockholms län.

- *Hur uppfattar socionomerna att utbildningens innehåll påverkat deras yrkesval?* Här finns ingen samstämmig bild. En del menar att företeelser i utbildningen såsom praktiken och studiebesök påverkat deras yrkesval medan andra menar att det är helt andra saker som styr deras yrkesval.
- *Vilka skillnader finns gällande yrkesval mellan studenter som examinerats på socionomutbildningens olika inriktningar? Mellan studenter med olika ålder?* Här kan konstateras att de som läst inriktningen mot äldre och funktionshindrade i högre grad hade arbete som svarade mot deras specialisering, medan socionomerna från de andra inriktningarna i hög grad arbetade inom socialtjänstens individ- och familjeomsorg. När det gällde skillnader utifrån ålder återfanns något färre av de äldre bland de som arbetade inom individ och familjeomsorg.
- *Har studenters ålder eller den inriktning de valt någon betydelse när det gäller uppfattning om utbildningens relevans för de arbeten de har vid undersökningstillfället?* Här tycks inriktningen mot äldre och handikappomsorg ”sticka ut”. Socionomerna från denna inriktning tyckte att utbildningens relevans för arbetet var högre än socionomerna från de andra inriktningarna. I övrigt fanns inga signifikanta skillnader.

Referenser

- Almquist, Y. B., Ashir, S. & Brännström, L. (2014). *A guide to quantitative methods*. Stockholm: CHESS.
- Löfgren, K. (2013) *Test for equality of variances: Parametric and nonparametric Levene's test in SPSS*. [Video]. Hämtad från: <https://www.youtube.com/watch?v=O6taUIWejB0> .
- Newsom, J. (2013) *Levels of Measurement and Choosing the Correct Statistical Test*. [Webbsida] Hämtad från: http://www.upa.pdx.edu/IOA/newsom/da1/ho_levels.pdf .
- Yatani, K. (2014) *Mann-Whitney's U test*. [Webbsida]. Hämtad från: <http://yatani.jp/teaching/doku.php?id=hcistats:mennwhitney> .

UKÄ (2014) *Resultatsök – jämför utbildningarnas kvalitet*. [Webbsida]. Hämtad från:

<http://kvalitet.uka.se/resultatsok.4.25ae7641136bb9ef9e38000719.html;jsessionid=05EE47>

(91E2CD152AC73BD80ACAB5835E?sv.url=12.6da1ffd913828526dc880000&struts.portlet.action=/kvalitet/result)

Edelegationen, hämtat 2015-10-16. <http://feedback.edelegationen.se>

/vlbehov/metoder/kvantitativa-metoder/vad-du-bor-tank-a-pa-nar-du-anvander-kvantitativa-metoder/